



PAMUKKALE ÜNİVERSİTESİ ÖĞRENCİ DİSİPLİN SORUŞTURMA REHBERİ VE ÖRNEK FORMLAR

ÖĞRENCİ İŞLERİ DAİRE BAŞKANLIĞI-2026

NOT: Hazırlanan öğrenci disiplin soruşturma rehberi, yürütülmekte ve yürütülecek olan öğrenci disiplin soruşturmaları bakımından yol gösterici olup, mutlak surette bağlayıcı mahiyette değildir. Soruşturmanın 2547 sayılı kanununun 54.maddesine uygun olarak tamamlanması gerekmektedir.

İÇİNDEKİLER

I.	GİRİŞ	1
II.	KANUNDA ÖNGÖRÜLEN DİSİPLİN CEZALARI.....	2
III.	YÜKSEKÖĞRETİM KURUMU ÖĞRENCİLERİ HAKKINDA YÜRÜTÜLECEK OLAN DİSİPLİN SORUŞTURMALARINDA DİKKAT EDİLECEK HUSUSLAR.....	7
	1- Disiplin Suçunun Tekerrürü.....	7
	2- Disiplin Amirleri.....	7
	3- Soruşturma Süresi ve Zamanaşımı.....	9
	4- Savunma Hakkı.....	10
	5- Soruşturma Süreci.....	11
	6- Soruşturma Raporu.....	12
	7- Disiplin Cezası Verme Yetkisi.....	14
	8- Disiplin Kurulu ve Raportörlük.....	15
	9- Karar.....	15
	10- Karar Süresi.....	16
	11- Disiplin Soruşturma Sonucunun Bildirilmesi ve Uygulanması.....	17
	12- İtiraz Hakkı.....	18
	13- Tebligat.....	18
IV.	DİSİPLİN SORUŞTURMASI ÖRNEK FORMLAR.....	19

I-GİRİŞ

18/08/2012 tarih ve 28388 sayılı Resmi Gazete’de yayımlanarak yürürlüğe giren Yükseköğretim Kurumları Öğrenci Disiplin Yönetmeliği’nin Yürürlükten Kaldırılmasına Dair Yönetmelik Resmi Gazete’nin 11/03/2023 tarihi ve 32129 sayısıyla yayımlanarak Yükseköğretim Kurumları Öğrenci Disiplin Yönetmeliği yürürlükten kaldırılmıştır.¹

Değişiklik ile beraber öğrenci disiplin soruşturmaları 2547 sayılı Yükseköğretim Kanunu’nun 54.maddesinde “Öğrenci Disiplin İşleri” başlığı altında düzenlenmiştir. Bu sebeple, öğrenci disiplin soruşturmaları 2547 sayılı Kanun’un 54. maddesine göre yürütülmektedir.²

Bu rehberde, Kanunda düzenlenmiş olan disiplin suçlarından birini işlemiş olduğu iddiası ile soruşturmanın açılması, yürütülmesi ve sonuçlandırılması aşamasında dikkat edilmesi gereken hususlar ve soruşturmada kullanılacak olan örnek formlar düzenlenmiştir. Fakat hazırlanan bu rehber yol gösterici olup soruşturmayı yürütenlerin soruşturmanın her aşamasında mevzuatın güncel halini takip ederek işlem yapmalıdır.

¹ <https://www.resmigazete.gov.tr/eskiler/2023/03/20230311-4.htm>

² <https://www.mevzuat.gov.tr/mevzuat?MevzuatNo=2547&MevzuatTur=1&MevzuatTertip=5>

(Disiplin soruşturmalarının sağlıklı yürütülebilmesi için anılan Kanun’un güncel halinin takibinin <http://www.mevzuat.gov.tr> adresinden yapılması gerekmektedir)

NOT: Hazırlanan öğrenci disiplin soruşturma rehberi, yürütülmekte ve yürütülecek olan öğrenci disiplin soruşturmaları bakımından yol gösterici olup, mutlak surette bağlayıcı mahiyette değildir. Soruşturmanın 2547 sayılı kanunun 54.maddesine uygun olarak tamamlanması gerekmektedir.

II- KANUNDA ÖNGÖRÜLEN DİSİPLİN CEZALARI:

Yürütülecek olan öğrenci disiplin soruşturmaları sonucunda disiplin cezası takdiri için soruşturulan öğrenci/öğrencilerin eylemlerinin, kanunda karşılığının bir disiplin cezası olarak öngörülmesi gerekmektedir.

Bu doğrultuda soruşturulan öğrencilerin eyleminin, kanunda disiplin cezası olarak karşılığının bulunmaması durumunda soruşturulan öğrencilere disiplin cezası verilemez. Sonuç olarak, disiplin cezasına hükmolunabilmesi için soruşturulan eylemin tipikliğinin anılan kanun çerçevesinde gerçekleşmiş olması gerekmekte olup *öğrencilere kanunda karşılığı olmayan eylemler sebebiyle ceza verilemez.*

Kanunda öngörülen disiplin suçları hafif cezadan ağır cezaya göre sırasıyla şunlardır;

- Kınama (madde 54,1.fıkra a bendi)
- Yükseköğretim kurumundan bir haftadan bir aya kadar uzaklaştırma (madde 54,1.fıkra b bendi)
- Yükseköğretim kurumundan bir yarıyıl için uzaklaştırma (madde 54,1.fıkra c bendi)
- Yükseköğretim kurumundan iki yarıyıl için uzaklaştırma (madde 54,1.fıkra ç bendi)
- Yükseköğretim kurumundan çıkarma (madde 54,1.fıkra d bendi)

DİSİPLİN CEZASI	DİSİPLİN CEZASINI GEREKTİREN SUÇLAR
KINAMA	<ul style="list-style-type: none">• Yükseköğretim kurumu yetkililerince istenilen bilgileri yanıltmak amacıyla eksik veya yanlış bildirmek,• Ders, seminer, sınav, uygulama, laboratuvar, atölye çalışması, bilimsel toplantı ve konferans gibi çalışmaların düzenini bozmak,• Yükseköğretim kurumunca veya yükseköğretim kurumunun izniyle asılmış güncel duyuruları, program ve benzerlerini koparmak, yırtmak, değiştirmek, karalamak veya kirletmek,• Sınavlarda kopyaya teşebbüs etmek,• Üniversite kampüsünde üniversite senatosu tarafından belirlenen alanlar dışında, sigara ve diğer tütün ürünleri ile elektronik sigara kullanmak.
YÜKSEKÖĞRETİM KURUMUNDAN BİR HAFTADAN BİR AYA KADAR UZAKLAŞTIRMA	<ul style="list-style-type: none">• Öğrenme ve öğretme hürriyetini engelleyici veya yükseköğretim kurumlarının işleyiş ve huzurunu bozucu eylemlerde bulunmak,• Disiplin soruşturmalarının usulüne uygun bir şekilde yürütülmesini engellemek,• Yükseköğretim kurumundan aldığı kendine hak sağlayan bir belgeyi başkasına vererek kullandırmak veya başkasına ait bir belgeyi kullanmak,

³ Bu başlık altındaki açıklamalar bilgilendirici olup güncel halinin <http://www.mevzuat.gov.tr> adresinden bakılması ve buradaki kanun hükümlerinin dikkate alınması gerekmektedir. Maddelerde değişiklik olabilmektedir.

	<ul style="list-style-type: none">• Yükseköğretim kurumunda kişilerin şeref ve haysiyetini zedeleyen sözlü veya yazılı eylemlerde bulunmak,• Yükseköğretim kurumu personelinin, kurum içinde ya da dışında, şeref ve haysiyetini zedeleyen sözlü veya yazılı eylemlerde bulunmak,• Yükseköğretim kurumunda alkollü içki içmek,• Yükseköğretim kurumu personeli veya öğrencilerini tehdit etmek.
YÜKSEKÖĞRETİM KURUMUNDAN BİR YARIYIL İÇİN UZAKLAŞTIRMA	<ul style="list-style-type: none">• Yükseköğretim kurumlarında işgal ve benzeri fiillerle yükseköğretim kurumunun hizmetlerini engelleyici eylemlerde bulunmak,• Kurum personeli veya öğrencilerine fiili saldırıda bulunmak,• Yükseköğretim kurumlarında hırsızlık yapmak,• Yükseköğretim kurumu bünyesinde mevcut bina, demirbaş eşya ve benzeri malzemeyi tahrip etmek veya bilişim sistemine zarar vermek,• Sınavlarda kopya çekmek veya çektirmek,• Seminer, tez ve yayınlarında intihal yapmak veya bunları anket uygulaması, veri toplama gibi akademik değerlendirme içermeyen katkılar hariç olmak üzere, kişisel emeği ve akademik birikimi dışında kısmen ya da tamamen başkalarına yazdırmak,• Yükseköğretim kurumundan uzaklaştırma cezası almış olmasına rağmen bu karara uymamak,• 24/6/2004 tarihli ve 5199 sayılı Hayvanları Koruma Kanununun 28/A maddesinin üçüncü ve dördüncü fıkralarında sayılan

	fiillerden ⁴ birini yükseköğretim kurumlarında işlemek.
YÜKSEKÖĞRETİM KURUMUNDAN İKİ YARIYIL İÇİN UZAKLAŞTIRMA	<ul style="list-style-type: none">• Yükseköğretim kurumu görevlilerine karşı cebir ve şiddet kullanarak görevin yapılmasına engel olmak,• Öğrencilere karşı cebir ve şiddet kullanarak yükseköğretim hizmetlerinden yararlanmalarını engellemek,• Yükseköğretim kurumları içerisinde uyuşturucu veya uyarıcı madde kullanmak, taşımak, bulundurmak,• Sınavlarda tehditle kopya çekmek, kopya çeken öğrencilerin sınav salonundan çıkarılmasına engel olmak, kendi yerine başkasını sınava sokmak veya başkasının yerine sınava girmek,• Yükseköğretim kurumlarında cinsel tacizde bulunmak,• Yükseköğretim kurumlarında 10/7/1953 tarihli ve 6136 sayılı Ateşli Silahlar ve Bıçaklar ile Diğer Aletler Hakkında Kanuna aykırı olarak ateşli silahlarla mermilerini ve bıçaklarla saldırı ve savunmada kullanılmak üzere özel olarak yapılmış bulunan diğer aletleri, patlayıcı maddeleri taşımak ve bulundurmak,• Yükseköğretim kurumunun bilişim sistemine girerek kendisine veya başkasının yararına haksız bir çıkar sağlamak ya da kişilerin mağduriyetine neden olmak,

⁴ Hayvanlara cinsel saldırıda bulunan veya tecavüz eden kişi altı aydan üç yıla kadar hapis ve yüz günden az olmamak üzere adli para cezası ile cezalandırılır.

14 üncü maddenin birinci fıkrasının (m) bendinde düzenlenen yasağa aykırı davranmak suretiyle bir ev hayvanına veya evcil hayvana işkence eden veya acımasız ve zalimce muamelede bulunan kişi altı aydan üç yıla kadar hapis cezası ile cezalandırılır.

	<ul style="list-style-type: none">• Soruşturma ile görevlendirilenleri tehdit etmek,• 5199 sayılı Kanunun 28/A maddesinin ikinci fıkrasında ⁵ sayılan fiili yükseköğretim kurumlarında işlemek.
YÜKSEKÖĞRETİM KURUMUNDAN ÇIKARMA	<ul style="list-style-type: none">• Mahkeme kararıyla kesinleşmiş olmak kaydıyla suç işlemek amacıyla örgüt kurmak, böyle bir örgütü yönetmek veya bu amaçla kurulan örgüte üye olmak,• Uyuşturucu veya uyarıcı maddeleri satmak, başkalarına vermek ya da ticaretini yapmak,• 6136 sayılı Kanuna aykırı olarak ateşli silahlarla, mermilerini ve bıçaklarla saldırı ve savunmada kullanılmak üzere özel olarak yapılmış bulunan diğer aletleri, patlayıcı maddeleri kullanmak,• Kişilerin vücudu üzerinde cinsel davranışlarda bulunmak suretiyle cinsel dokunulmazlıklarını ihlal etmek.

⁵ 12 nci madde kapsamındaki hayvan kesimleri ile 13 üncü maddenin birinci, ikinci ve üçüncü fıkrasında belirtilen hususlar dışında bir ev hayvanını veya evcil hayvanı kasten öldüren kişi altı aydan dört yıla kadar hapis cezası ile cezalandırılır.

III-YÜKSEKÖĞRETİM KURUMU ÖĞRENCİLERİ HAKKINDA YÜRÜTÜLECEK OLAN DİSİPLİN SORUŞTURMALARINDA DİKKAT EDİLECEK HUSUSLAR

1- Disiplin Suçunun Tekerrürü

Disiplin cezası verilmesine sebep olmuş bir eylemin, cezanın bildiriminden sonra ve disiplin ceza zamanaşımı süresi içerisinde tekerrüründe **bir derece ağır ceza** uygulanır. Disiplin suçunun tekerrürü gerekçesiyle yükseköğretim kurumundan çıkarma cezası verilemez.⁶

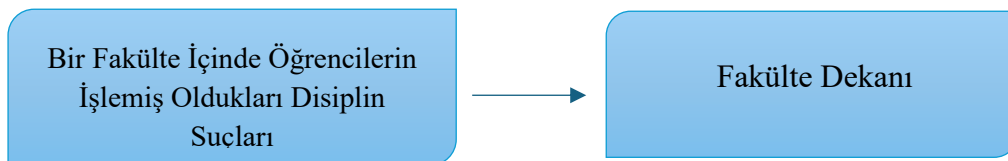
Söz konusu maddeye göre aynı öğrenci hakkında sonraki disiplin soruşturmasında tekerrür hükümlerinin uygulanabilmesi için önceki ve sonraki soruşturulan eylemlerinin aynı olması gerekmektedir.

Tekerrür halinde, öncesinde bir alt ceza verilmiş bile olsa fiilin asıl karşılığı olan ceza dikkate alınmalıdır. Örneğin öğrenciye, bir haftadan bir aya kadar uzaklaştırma cezası verilmesi gerekirken iyi hal nedeni ile kınama cezası verilmişse tekerrür halinde, bir haftadan bir aya kadar uzaklaştırma cezasının bir üstü olan yükseköğretim kurumundan bir yarıyıl için uzaklaştırma cezası verilmelidir.

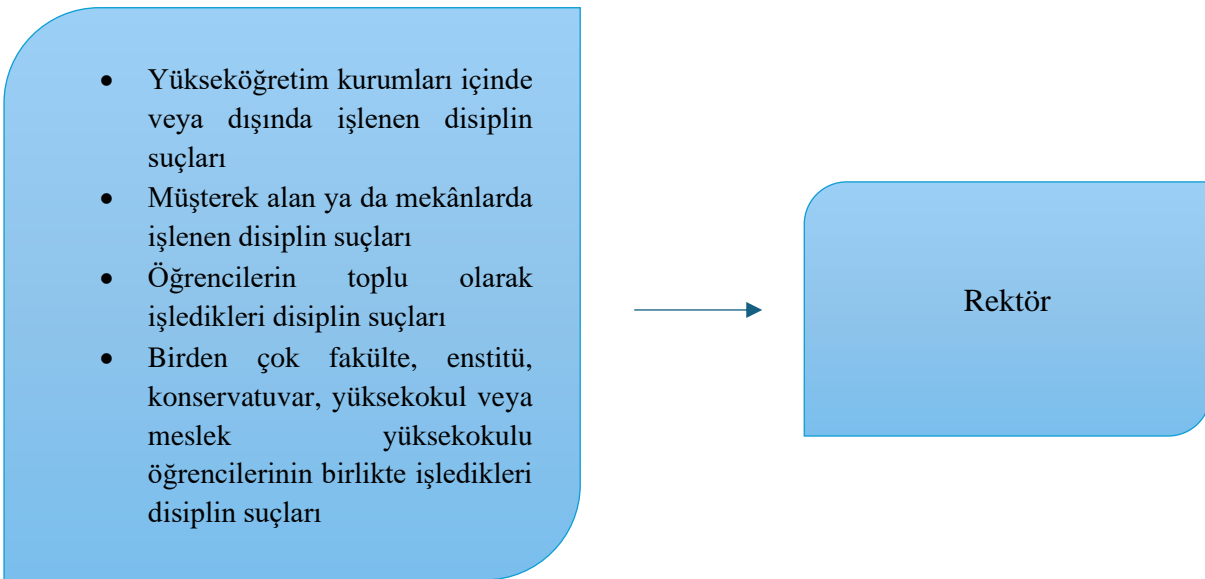
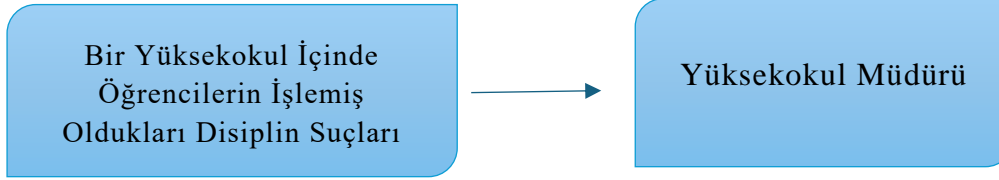
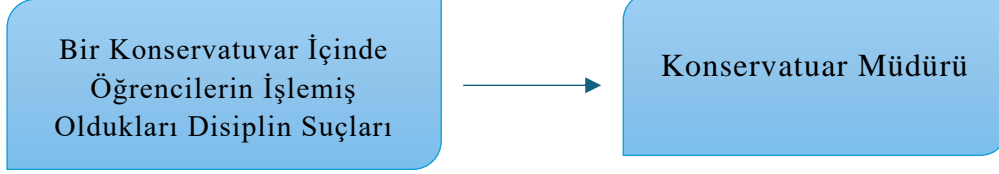
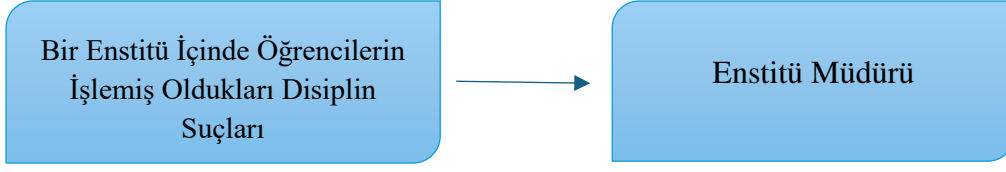
Bu sebeple disiplin ceza bilgi formlarına disiplin cezasının doğru bir şekilde işlenmesi önem arz etmektedir.

2- Disiplin Amirleri

2547 sayılı Kanun'un 54. maddesi uyarınca suç işlediği iddia edilen öğrenci hakkında soruşturma açmaya yetkili amirler Kanun'un 54.maddesinin 3. fıkrasında düzenlenmiştir.



⁶ 2547 sayılı Yükseköğretim Kanunu m.54/2.



3- Soruşturma Süresi ve Zamanaşımı

Disiplin soruşturmasına, disipline konu olay öğrenilince derhal başlanılır ve soruşturma en geç **otuz gün** içinde sonuçlandırılır. Soruşturma bu süre içinde tamamlanamaz ise soruşturmacı gerekçeli olarak ek süre talep edebilir. Disiplin amiri sunulan gerekçeyi ve zamanaşımı sürelerini dikkate alarak her defasında otuz günü geçmemek üzere **altmış güne kadar**, toplu olarak işlenen suçlarda ise **doksan güne kadar** ek süre verebilir.⁷ Sonuç olarak, disiplin amiri süreyi otuzar gün şeklinde iki defa uzatabilir. Eğer toplu bir şekilde işlenmişse üç defa uzatılabilir.

Disiplin suçu niteliğindeki eylemleri işleyen öğrenciler hakkında, bu eylemlerin işlendiğinin soruşturma açmaya *yetkili amirlerce öğrenildiği tarihten itibaren*;

- a) Kınama, yükseköğretim kurumundan bir haftadan bir aya kadar uzaklaştırma cezalarında bir ay içinde,
- b) Yükseköğretim kurumundan bir veya iki yarıyıl için uzaklaştırma ile yükseköğretim kurumundan çıkarma cezalarında üç ay içinde,

disiplin soruşturmasına başlanmadığı takdirde, disiplin cezası verme yetkisi zamanaşımına uğrar.⁸

Disiplin cezasını gerektiren eylemlerin işlendiği tarihten itibaren, en geç iki yıl içinde disiplin cezası verilmediği takdirde, disiplin cezası verme yetkisi zamanaşımına uğrar. Ancak, mahkeme kararıyla kesinleşmiş olmak kaydıyla suç işlemek amacıyla örgüt kurmak, böyle bir örgütü yönetmek veya bu amaçla kurulan örgüte üye olmak fiillerinde zamanaşımı süresi adli yargı hükmünün kesinleştiği günden itibaren başlar.

Kanunda belirtilen soruşturma süreleri ile zamanaşımı süreleri yürütülen soruşturma sonucunda verilecek cezanın şekil ve esas bakımından hukuka uygunluğu açısından önem arz etmektedir. Bu nedenle, soruşturmanın her aşamasında bu sürelere dikkat edilmeli ve gerekli tedbirler alınmalıdır.

⁷ 2547 sayılı Yükseköğretim Kanunu m.54/4-a.

⁸ 2547 sayılı Yükseköğretim Kanunu m.54/4-b.

4-Savunma Hakkı

Hakkında disiplin soruşturması açılan öğrenciye isnat edilen suçun neden ibaret olduğu, savunmasını yapacağı tarihten **en az yedi gün önce** yazılı olarak bildirilir; ayrıca öğrenci bilgi sistemi üzerinden veya elektronik posta ya da kısa mesaj ile de bildirilebilir. Bu yazıda; öğrenciden belirtilen gün, saat ve yerde savunmasını yapmak üzere hazır bulunması istenilir.⁹

Savunmaya davet yazısında isnat edilen fiil/fiiller açıkça belirtmeli, soruşturma konusu olarak 2547 sayılı Yükseköğretim Kanununun ilgili maddesi belirtilmemelidir.

Soruşturulan öğrenci/öğrencilere savunmaya davet yazısının tebliğ edildiğine dair tarih ve öğrencinin ıslak imzasını da içeren **tebliğ tebellüğ belgelerinin** soruşturma dosyası içerisinde yer alması gerekmektedir. Nitekim, kanuna uygun olarak tanınması gereken savunmaya hazırlık süresinin başlangıç tarihi olarak bu belgeler dikkate alınacaktır.

Soruşturulan öğrenciye hemen ulaşılamaması ihtimali de dikkate alındığında, savunmaya davet yazısında soruşturulan öğrenciye savunmasını yapması için belli bir gün verilmesi yerine **örneğin** tebliğ alındığı tarihten itibaren 7. gün savunmasının istenmesi de yerinde olabilecektir.

Eğer öğrenciye savunmaya çağrı yazısı elden tebliği edilemez ise özel olarak düzenlenen haller hariç öğrenciye yapılacak tebligatta, 11/2/1959 tarihli ve 7201 sayılı Tebligat Kanunu hükümleri uygulanır. Ancak yükseköğretim kurumuna kaydolurken bildirdiği adresi değiştirdiği halde, bunu mensubu bulunduğu yükseköğretim kurumuna bildirmeyen veya yanlış ya da eksik bildiren öğrenciye, **yükseköğretim kurumunda kayıtlı adresine gönderilmiş tebligat, usulüne uygun tebligat sayılır.**

Öğrenciye gönderilecek davetiyede; çağrıya özürsüz olduğu halde uymadığı veya özrünü zamanında bildirmediği takdirde, savunma hakkından vazgeçmiş sayılacağı ve mevcut delillere dayanılmak suretiyle hakkında gerekli kararın verileceği belirtilir.¹⁰

Geçerli bir özür bildiren veya mücbir sebep dolayısıyla davete uymadığı anlaşılan öğrenciye uygun bir süre verilir. Tutuklu öğrencilere savunmalarını yazılı olarak gönderebilecekleri bildirilir.¹¹

⁹ 2547 sayılı Yükseköğretim Kanunu m.54/5-a.

¹⁰ 2547 sayılı Yükseköğretim Kanunu m.54/5-c.

¹¹ 2547 sayılı Yükseköğretim Kanunu m.54/5-ç.

Soruşturma öğrencinin kendini gereği gibi savunmasına imkân verecek şekilde yürütülür.¹²

Savunma yapmak üzere gelen kişi, savunmasını sözlü olarak yapabileceği gibi yazılı olarak da sunabilir. Yazılı savunma sunulduktan sonra soruşturmacı öğrenciye ek sorular yöneltebilir.¹³

5- Soruşturma Süreci

“Soruşturmanın gizliliği esastır.”¹⁴ madde hükmünden açıkça anlaşılacağı üzere tayin edilen soruşturmacı/soruşturma komisyonu gizlilik ilkesine riayet ederek soruşturmayı yürütmesi gerekmektedir. Bu doğrultuda da dosya içeriğindeki bilgi ve belgelerin hiç kimseye paylaşılması gerekmektedir.

Soruşturmacı tanık dinleyebilir, keşif yapabilir ve bilirkişiye başvurabilir. Soruşturma işlemleri bir tutanakla tespit olunur. Tutanak; işlemin nerede ve ne zaman yapıldığı, işlemin mahiyeti, kimlerin katıldığı, ifade alınmış ise soruları ve cevapları belirtecek şekilde düzenlenir ve soruşturmacı, katip, ifade sahibi ve varsa keşif sırasında hazır bulunanlarca imzalanır. İfade alınırken tanığa ve bilirkişi tayini durumunda bilirkişiye yemin ettirilir; tanığın kimliği, adresi ve benzeri açıklayıcı bilgileri belirtilir.¹⁵

Soruşturulan öğrenciye soruşturmanın hiçbir aşamasında yemin ettirilmez.

Yükseköğretim kurumlarının personeli, soruşturmacıların istedikleri her türlü bilgi, dosya ve başka belgeleri hiçbir gecikmeye mahal bırakmaksızın verirler ve istenecek yardımları yerine getirirler.¹⁶

Soruşturmacı, hakkında soruşturma açılan kişi ve eylemlerle sınırlı olmak üzere soruşturmayı yürütür ve tamamlar. Soruşturma esnasında soruşturulan eylemin dışında başka disiplin suçlarının işlendiğini veya aynı suç kapsamında başka kişilerin soruşturmaya dahil edilmesi gerektiğini tespit eden soruşturmacı, durumu yetkili mercie bildirir.¹⁷

¹² 2547 sayılı Yükseköğretim Kanunu m.54/5-d.

¹³ 2547 sayılı Yükseköğretim Kanunu m.54/5-b.

¹⁴ 2547 sayılı Yükseköğretim Kanunu m.54/6-a.

¹⁵ 2547 sayılı Yükseköğretim Kanunu m.54/6-b.

¹⁶ 2547 sayılı Yükseköğretim Kanunu m.54/6-c.

¹⁷ 2547 sayılı Yükseköğretim Kanunu m.54/6-ç.

Aynı olaydan dolayı, öğrenci hakkında ceza kovuşturmasının başlamış olması, disiplin soruşturmasını geciktirmez. Öğrenci hakkında ceza kovuşturması açılmış olması, mahkûm olması veya olmaması disiplin cezasının verilmesine engel teşkil etmez.¹⁸

Öğrencinin, disiplin suçunu işledikten sonra yükseköğretim kurumundan her ne sebeple olursa olsun ayrılmış olması, soruşturma açılmasına, devamına ve gerekli kararların alınmasına engel teşkil etmez.¹⁹ Öğrenci başka bir yükseköğretim kurumunda eğitim aldığı sırada disiplin cezasını gerektiren bir suç işlediğinde soruşturma yapma ve disiplin cezası verme yetkisi o yükseköğretim kurumuna aittir. Öğrenci hakkında verilen karar, uygulanmak üzere öğrencinin kayıtlı olduğu yükseköğretim kurumuna gecikmeksizin bildirilir.²⁰

6- Soruşturma Raporu

Soruşturma sonuçlandığında bir rapor düzenlenir. Raporunda;

- Soruşturma onayı,
- Soruşturmaya başlama tarihi,
- Soruşturulanın kimliği,
- İsnat edilen suç konuları,
- Soruşturmanın safhaları,
- Deliller
- Alınan savunma özetlenir.²¹

İsnat edilen suçun sabit olup olmadığı tartışılır ve sabit bulunması halinde eyleme uyan disiplin cezası teklif edilir. Soruşturma ile ilgili belgelerin asıl veya suretleri bir dizi pusulasına bağlanarak rapora eklenir. Soruşturma raporu, dosya ile birlikte soruşturmayı açan merciye teslim edilir.

Raporunda, uygulanacak ceza teklif edilirken 2547 sayılı Yükseköğretim Kanununun 54-9/d (bir alt cezanın verilmesi) bendine göre değerlendirme yapılmalı ve bu değerlendirme rapora yazılmalıdır. Yürütülecek olan öğrenci disiplin soruşturmalarında, soruşturulan

¹⁸ 2547 sayılı Yükseköğretim Kanunu m.54/6-ğ.

¹⁹ 2547 sayılı Yükseköğretim Kanunu m.54/6-d.

²⁰ 2547 sayılı Yükseköğretim Kanunu m.54/6-e.

²¹ Soruşturma Raporu örneği, Disiplin Soruşturması Örnek Formlar başlığı altında yer almaktadır.

öğrenci/öğrencilerin daha önceden disiplin cezası alıp almadığını gösterir disiplin durum belgesinin dosya içerisinde yer alması gerekmektedir.

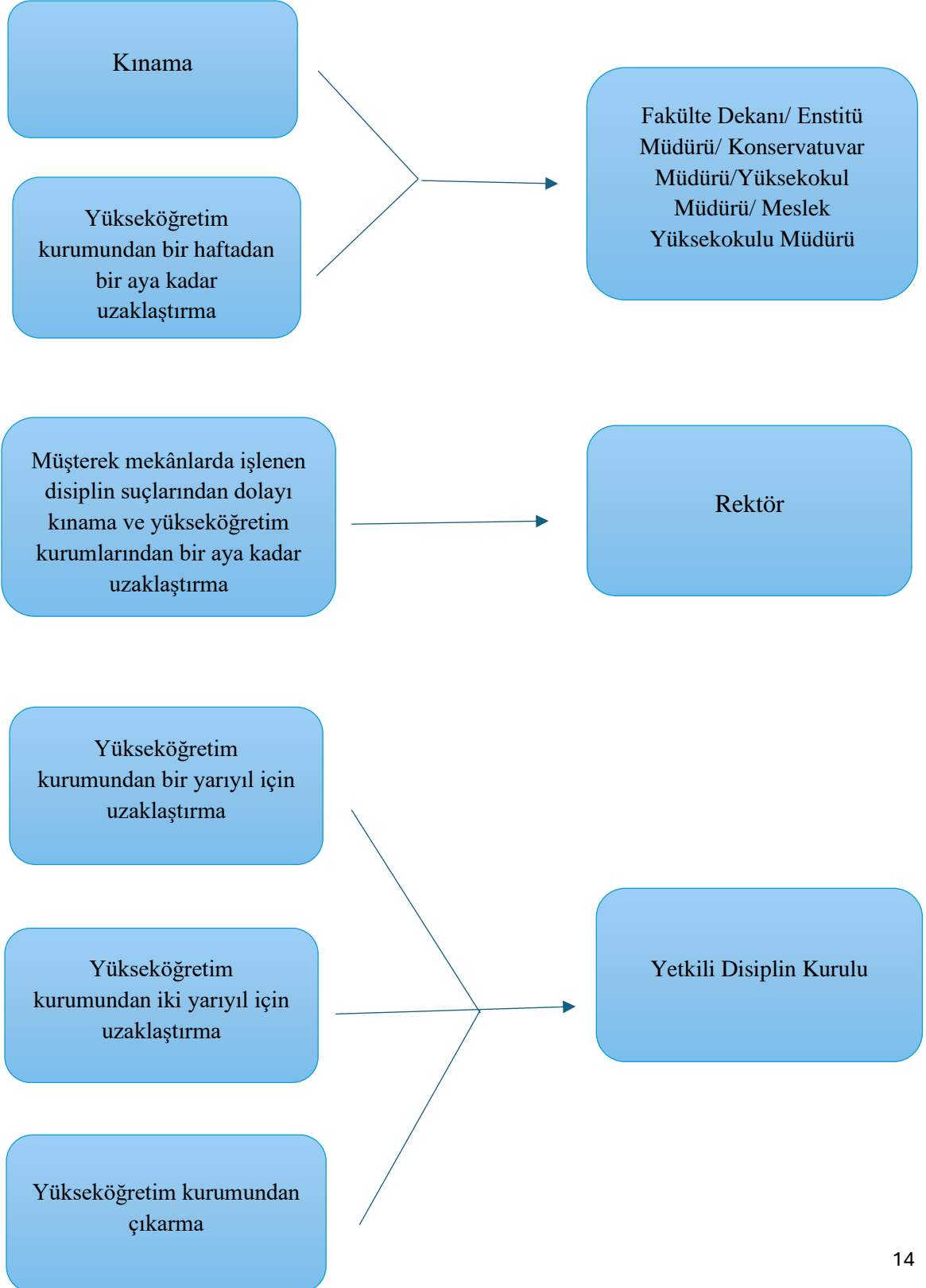
İsnat edilen suçun sabit olup olmadığı tartışılır ve sabit bulunması halinde eyleme uyan disiplin cezası teklif edilir. Soruşturmayla ilgili belgelerin asıl veya suretleri bir dizi pusulasına²² bağlanarak rapora eklenir. Soruşturma raporu, dosya ile birlikte soruşturmayı açan merciye teslim edilir.

Soruşturma raporu, dosya ile birlikte soruşturmayı açan merciye sunulur.

²² Dizi pusulası örneği, Disiplin Soruşturması Örnek Formlar başlığı altında yer almaktadır.

7- Disiplin Cezası Verme Yetkisi

2547 sayılı Yükseköğretim Kanununun 54'üncü maddesinin 1'inci fıkrasında öngörülen disiplin cezalarının yetkili amirlerin/kurulların verebileceği 2547 sayılı Yükseköğretim Kanununun 54 üncü maddesinin 7 inci fıkrasında düzenlenmiştir.



Fakülte, enstitü, konservatuvar, yüksekokul veya meslek yüksekokulunca yürütülen soruşturmalarda bu birimlerin yönetim kurulları, rektörlük tarafından yürütülen soruşturmalarda ise üniversite yönetim kurulu, disiplin kurulu görevini yerine getirir.²³

***Disiplin cezaları 2547 sayılı Yükseköğretim Kanununda her bir ceza için belirtilen yetkili amirler veya disiplin kurulları tarafından verilmelidir. Astın vermeye yetkili olduğu bir ceza üst tarafından, üstün vermeye yetkili olduğu bir ceza da ast tarafından verilmemelidir. Disiplin amirinin yetkisinde olan bir ceza disiplin kurulunca, disiplin kurulunun yetkisinde olan bir ceza da disiplin amirince verilmemelidir.

8- Disiplin Kurulu ve Raportörlük

Disiplin kurulu, başkanın çağrısı üzerine belirlenecek yer, gün ve saatte toplanır.²⁴

Toplantı gündeminin hazırlanması, ilgililere duyurulması, kurul çalışmalarının düzenli yürütülmesi, başkan tarafından sağlanır.²⁵

Disiplin kurulu olarak yönetim kurulunun toplantı nisabı, kurul üye tam sayısının salt çoğunluğudur.²⁶

Disiplin kurullarında raportörlük görevi, başkanın görevlendireceği üye tarafından yürütülür. Raportör üye, havale edilecek dosyanın incelenmesini **en geç beş gün** içinde tamamlar.²⁷ Kurulda öncelikle raportörün açıklamaları dinlenir. Kurul gerek görürse soruşturmacıları da dinleyebilir. Görüşmelerin bitiminde oylama yapılır ve karar başkan tarafından açıklanır.²⁸

9- Karar

Soruşturma dosyasını inceleyen Rektör, Dekan, Müdür veya Disiplin Kurulu gerekli görürse noksan saydığı belirli soruşturma işlemlerinin tamamlanmasını soruşturmacıdan isteyebilir.

²³ 2547 sayılı Yükseköğretim Kanunu m.54/7-ç.

²⁴ 2547 sayılı Yükseköğretim Kanunu m.54/8-a.

²⁵ 2547 sayılı Yükseköğretim Kanunu m.54/8-b.

²⁶ 2547 sayılı Yükseköğretim Kanunu m.54/8-c.

²⁷ 2547 sayılı Yükseköğretim Kanunu m.54/8-ç.

²⁸ 2547 sayılı Yükseköğretim Kanunu m.54/8-d.

Disiplin cezası vermeye yetkili makamlar, soruşturmada eksiklik olduğunun tespiti halinde eksikliklerin giderilmesi amacıyla dosyayı iade edebilir, soruşturmacı tarafından önerilen disiplin cezasını aynen verebilir, hafifletebilir veya reddedebilir.²⁹

Disiplin kurullarında kararlar toplantıya katılanların salt çoğunluğu ile alınır. Oyların eşitliği halinde, başkanın kullandığı oy yönünde çoğunluk sağlanmış sayılır.³⁰

Soruşturmacı, disiplin kurulu üyesi ise soruşturmasını yürüttüğü dosyanın toplantılarına katılamaz ve oy kullanamaz.³¹

Soruşturulana disiplin cezası verilebilmesi için soruşturmaya konu olan fiilin soruşturulan tarafından işlendiği, şüpheye yer vermeyecek şekilde kesin olarak kanıtlanmalıdır. Disiplin cezası verilirken, ölçülülük ilkesi dikkate alınmalı, işlenen fiilin ağırlığı ile verilen disiplin cezası arasında orantı olmalıdır. Aynı fiil ile, 2547 sayılı Yükseköğretim Kanununun disiplin suçunu düzenleyen birden fazla hükmü ihlal edilmişse, faile en ağır disiplin cezasını gerektiren hüküm uygulanmalı, aynı fiilden dolayı birden fazla disiplin cezası verilmemelidir.

10- Karar Süresi

DİSİPLİN CEZASI	KARAR SÜRESİ
<i>Kınama</i>	Disiplin amirleri, soruşturmanın tamamlandığı günden itibaren en geç on gün içinde karar vermek zorundadır.
<i>Yükseköğretim Kurumundan Bir Haftadan Bir Aya Kadar Uzaklaştırma</i>	Disiplin amirleri, soruşturmanın tamamlandığı günden itibaren en geç on gün içinde karar vermek zorundadır.
<i>Yükseköğretim kurumundan bir yarıyıl için uzaklaştırma</i>	Disiplin kurulu, dosyayı aldığı tarihten itibaren en geç on gün içinde karar vermek zorundadır.
<i>Yükseköğretim kurumundan iki yarıyıl için uzaklaştırma</i>	Disiplin kurulu, dosyayı aldığı tarihten itibaren en geç on gün içinde karar vermek zorundadır.
<i>Yükseköğretim kurumundan çıkarma</i>	Disiplin kurulu, dosyayı aldığı tarihten itibaren en geç on gün içinde karar vermek zorundadır.

²⁹ 2547 sayılı Yükseköğretim Kanunu m.54/9-a.

³⁰ 2547 sayılı Yükseköğretim Kanunu m.54/9-b.

³¹ 2547 sayılı Yükseköğretim Kanunu m.54/9-c.

Disiplin cezalarını vermeye yetkili amirler ile disiplin kurulları, disiplin suçunu oluşturan eylemlerin ağırlığını, soruşturulan öğrencinin daha önce bir disiplin cezası alıp almadığını, işlediği fiil dolayısıyla pişmanlık duyup duymadığını, yükseköğretim kurumundaki geçmiş davranış, çalışma ve başarılarını dikkate alarak bir derece alt ceza verebilir. **Bir derece alt cezayı, asıl cezayı vermeye yetkili makam verir.**³² Örneğin; disipline konu olay, bir yarıyıl için uzaklaştırma cezasına karşılık geliyorsa ve soruşturmacı bir alt ceza olan yükseköğretim kurumundan bir haftadan bir aya kadar uzaklaştırma cezasını önermiş ise bu cezayı vermeye disiplin kurulu yetkilidir.

Soruşturulan öğrenci/öğrencilerin daha önceden disiplin cezası almamalarına rağmen cezasında indirim yapılması istenilmiyorsa bu hususun gerekçelerinin de açıklanarak soruşturmanın sonuç kısmında açıkça belirtilmesi gerekmektedir.

Her halükarda, disiplin soruşturma raporunun sonuç kısmında, soruşturulan öğrenci/öğrencilerin daha önceden disiplin cezası alıp almadıkları hususunun bir alt ceza uygulamasına sebep verdiği veya gerekçeleri açıklanarak indirim yoluna gidilmeden ceza önerildiği hususlarında değerlendirme yapılması gerekmektedir.

11- Disiplin Soruşturmasının Sonucunun Bildirilmesi ve Uygulanması

Disiplin soruşturmasının sonucu, hakkında disiplin soruşturması yürütülen öğrenci ile varsa mağdura bildirilir.

Soruşturma açmaya yetkili amir tarafından yukarıda sayılanlara ilaveten; öğrenciye burs veya kredi veren kuruluşa ve yükseköğretim kurumuna bildirilir. Bu sebeple akademik birim tarafından yürütülen disiplin soruşturmasının sonucu Öğrenci İşleri Daire Başkanlığı'na Ek'inde disiplin ceza bilgi formu, soruşturulan ve mağdura disiplin sonucunun tebliğ edildiğine dair tebliğ-tebellüğ belgesi ve varsa Yönetim Kurulu Kararı eklenerek üst yazı ile bildirilmelidir.

Disiplin cezası vermeye yetkili amir veya kurul kararlarında hangi tarihten itibaren uygulanacağı belirtilmediği takdirde, disiplin cezaları verildikleri tarihten itibaren uygulanırlar.

³² 2547 sayılı Yükseköğretim Kanunu m.54/9-d.

12- İtiraz Hakkı

Disiplin amirleri ve kurullarınca verilen disiplin cezalarına karşı on beş gün içinde üniversite yönetim kuruluna itiraz edilebilir. Dosya kapsamında, disiplin suçunu oluşturan fiil sebebiyle doğrudan mağdur olan kişi de aynı usulle karara itiraz edebilir. Cezalar öğrencinin dosyasına işlenir.

İtiraz halinde, üniversite yönetim kurulu, **on beş gün** içinde itirazı kabul veya reddeder.

İtirazın kabulü halinde yetkili disiplin amiri veya kurulu kabul gerekçesini dikkate alarak **otuz gün** içinde karar verir.

Ret halinde, disiplin kurulu veya yetkili disiplin amiri ret gerekçesini göz önünde bulundurarak itirazı karara bağlar.

Ret kararı veya kabulü halinde verilen yeni karar da öğrenciye bildirilir.

Eğer verilen disiplin cezası itiraz sonuçlanmadan ilgili yerlere bildirilmişse ve itiraz üzerine verilen ceza bildirilen ilk cezadan farklı ise verilen yeni ceza da aynı yerlere bildirilir.

Öğrencilere verilen disiplin cezalarına karşı, itiraz hakkı kullanılmadan da kararın tebliğinden itibaren 60 gün içerisinde idari yargı yoluna başvurulabilir.

13- Tebligat

Özel olarak düzenlenen haller hariç öğrenciye yapılacak tebligatta, 11/2/1959 tarihli ve 7201 sayılı Tebligat Kanunu hükümleri uygulanır. Ancak yükseköğretim kurumuna kaydolurken bildirdiği adresi değiştirdiği halde, bunu mensubu bulunduğu yükseköğretim kurumuna bildirmeyen veya yanlış ya da eksik bildiren öğrenciye, yükseköğretim kurumunda kayıtlı adresine gönderilmiş tebligat, usulüne uygun tebligat sayılır.

Ceza alan öğrenciye, disiplin cezası tebliğ yazısında disiplin cezasına itiraz için başvuru yolları ve süresi belirtilmelidir. Disiplin soruşturması sonucunda, öğrenci ceza almasa dahi soruşturmanın sonucu mağdura ve hakkında soruşturma açılan öğrenciye bildirilir.³³

³³ Ceza tebliğ yazısı örneği, Disiplin Soruşturması Örnek Formlar başlığı altında yer almaktadır.

V. DİSİPLİN SORUŞTURMASI ÖRNEK FORMLAR

SORUŞTURMACI GÖREVLENDİRME YAZISI ÖRNEĞİ

GİZLİ

T.C.

PAMUKKALE ÜNİVERSİTESİ

Öğrenci İşleri Daire Başkanlığı/..... Dekanlığı/Müdürlüğü

Sayı: Z- 93282220- 302.12.01-

Konu: Soruşturma İçin Görevlendirme

Sayın.....(Soruşturmacının ünvanı adı-soyadı)
(Soruşturmacının Birimi)

İlgi: (Soruşturmaya konu resmi yazı, tutanak, şikayet dilekçesi ilgi tutulacaktır.)

Üniversitemiz.....Fakültesi/Enstitüsü/Meslek Yüksekokulu /Yüksekokulu/Enstitüsü..... Bölümü numaralı öğrencisi hakkında .../.../20... tarihindeiddiası ile işlem yapıldığı/tutanak tutulduğu Rektörlüğümüze/Fakültemize/Enstitümüzüze/Meslek Yüksekokulumuza/Yüksekokulumuza bildirilmiştir.

Öğrenci hakkındaki suç iddiası ile ilgili, 2547 sayılı Yükseköğretim Kanununun 54. maddesi 3. fıkrası uyarınca(öğrencinin adı) hakkında başlatılan disiplin soruşturmasında soruşturmacı olarak görevlendirilmiş bulunmaktasınız.

Tarafınızca yapılacak soruşturma neticesinde düzenleyeceğiniz dosyanın 2 (iki) nüsha halinde, 2547 sayılı Yükseköğretim Kanununun 54. maddesinin 4. fıkrasının a bendinde yer alan "...soruşturma en geç otuz gün içinde sonuçlandırılır..." hükmü gereğince 30 (otuz) gün süre içerisinde Rektörlüğümüze/Fakültemize/Enstitümüzüze/Meslek Yüksekokulumuza/Yüksekokulumuza sunulması hususunda;

Bilgilerini ve gereğini rica ederim.

(İmza)

Disiplin amiri

Dağıtım Yerleri:

Soruşturma Komisyonu (Soruşturma Komisyonu var ise)

1- (Başkan)

2-(Üye)

3-(Üye)

Ek: İlgı Yazı

****Soruşturmacı belirlenirken, soruşturmacının, hakkında soruşturma başlatılan öğrenci/öğrencilerin daha önce dersine girmemiş olması, danışmanı olmaması gibi hususlara dikkat edilmesi halinde soruşturmanın tarafsızlığına katkı sağlanacaktır.*

GİZLİ

YEMİNLİ KATİP TUTANAĞI ÖRNEĞİ

GİZLİ

YEMİNLİ KATİP TUTANAĞI

Üniversitemiz Rektörlük-Dekanlık-Müdürlük Makamının ../../.. tarihli ../.... sayılı soruşturma yazısına istinaden tarafımca/tarafımızca yürütülen öğrenci disiplin soruşturma işlemlerinde; Yeminli kâtip olarak görevlendirilmek üzere bilgisayar kullanımını bilen, güvenilir ve gizlilik ilkesine bağlı hareket edecek olan’a gerekli bilgilendirme yapıldıktan sonra ilgili mevzuat hükümlerine göre yeminli kâtip olarak görevlendirileceği kendisine beyan edilmiş, yeminli kâtip özellikleri anlatılmış, engel bir halinin bulunmadığını beyan etmesi üzerine *“Yeminli kâtip olarak tarafıma yazmak üzere söylenenleri hiçbir şey katmadan ve çıkarmadan aynen yazacağıma ve görevle ilgili hiç kimseye bilgi vermeyeceğime namusum ve vicdanım üzerine yemin ederim.”* şeklinde yemini yaptırılmak suretiyle yeminli kâtip olarak görevlendirilmiş ve bu tutanak imza altına alınmıştır. ../../20...

(İmza)
Yeminli Katip

(İmza)
Soruşturmacı

GİZLİ

SAVUNMAYA ÇAĞRI YAZISI ÖRNEĞİ

GİZLİ

Sayın(soruşturulan öğrenci ismi)

(Pamukkale Üniversitesi Fakültesi/Yüksekokulu/Meslek Yüksekokulu/Enstitüsü)

Pamukkale Üniversitesi Rektörlüğünün Dekanlığının/ Müdürlüğünün .../.../20... tarih ve sayılı yazısıyla iddialarıyla hakkınızda disiplin soruşturması açılmış ve bu soruşturmayı yürütmekle görevlendirilmiş bulunmaktayım.

Hakkınızda açılan soruşturma konusu ile ilgili olarak yazılı veya tutanağa geçirilmek üzere sözlü olarak savunmanızı vermek üzere .../.../20..... günü saat'da(savunma alınacak yerde) hazır bulunmanızı, çağrıya özürsüz olduğunuz halde uymadığınız veya özrünü zamanında bildirmediğiniz takdirde, savunmadan vazgeçmiş sayılacağınız ve diğer delillere dayanılmak suretiyle hakkında gerekli kararın verileceğini bilmenizi rica ederim. .../.../20....

(İmza)

Soruşturmacı

Not:

1- *Savunma süresi verilirken davetiyenin tebliğ edildiği gün sayılmayacak ve ertesi günden itibaren süre hesaplanmaya başlanacaktır. Soruşturma açılana tebliğ günü hariç en az 7 günlük yasal süre tanınması gerekmektedir.*

2- *Yukarıda belirtilen 7 günlük süre asgari olup, daha uzun bir süre de verilebilir.*

GİZLİ

TEBLİĞ-TEBELLÜĞ BELGESİ ÖRNEĞİ

TEBLİĞ-TEBELLÜĞ BELGESİ

Hakkımda açılan soruşturma ile ilgili .../.../20... tarihli Savunmaya Çağrı Yazısının bir nüshasını elden aldım.

Tebliğ Eden:

(Soruşturmacı/Yeminli Katip)

.../.../20..

İmza

Tebellüğ Eden:

.../.../20...

İmza

SAVUNMA TUTANAĞI ÖRNEĞİ

GİZLİ

SAVUNMA TUTANAĞI

Yer :

Tarih :

Konu :

Katip : (Katibe yemin ettirildi) (katip varsa)

Savunması alınanın:

Adı Soyadı :

Baba Adı :

Akademik Birimi/Programı :

Öğrenci No :

T.C. Kimlik No :

Adresi :

Savunma alınması. :

Soruşturulan öğrenciye soruldu.

Soru 1:

Cevap 1:

Soru 2: ?

Cevap 2:

Soru ...: Olayla ilgili başka diyeceğiniz var mı?

Cevap ...:

Hür irademle baskı altında kalmadığım bu ifademe ekleyecek başka bir husus yoktur. Tutanak kendisine okundu. Yazılanların, söylediklerinin aynısı olduğunu belirtmesi üzerine tutanak birlikte imzalandı. .../.../20...

(İmza)

(İmza)

(İmza)

Soruşturmacı

Yeminli Kâtip

Soruşturulan

NOT: İfade tutanağı birden fazla sayfadan oluşmaktaysa her sayfada öğrencinin imzasının bulunması gerekmektedir. Öğrencinin kimlik bilgileri kendi kimliği ile karşılaştırılmalı ve bir adet fotokopisi alınıp soruşturma dosyasına eklenmelidir. **GİZLİ**

TANIK İFADEYE ÇAĞRI YAZISI ÖRNEĞİ

GİZLİ

Sayın

Üniversitemiz.....Fakültesi/Yüksekokulu/Meslek Yüksekokulu/Enstitüsü
.....Programı öğrencisi hakkında suretiyle
disiplin suçu işlediği iddiasıyla hakkında 2547 sayılı Yükseköğretim Kanunu 54' üncü maddesi
hükmü uyarınca disiplin soruşturması açılmış olup bu soruşturmayı yürütmekle
görevlendirilmiş bulunmaktayım. Soruşturmanın sağlıklı bir şekilde sonuçlandırılabilmesi için
tanık sıfatıyla ifadenize başvurulması gerekmektedir.

Bu nedenle ifadenizi vermek üzeretarihinde, saatda,odasında
hazır bulunmanızı, tarafınıza verilen süre içerisinde ifade vermemeniz durumunda bu
hakkınızdan vazgeçmiş sayılacağınızı ve soruşturma dosyasında mevcut olan delillere göre
karar verileceğini tarafınıza ihtar eder gereğini rica ederim./..../202..

İmza

Soruşturmacı

GİZLİ

TANIK İFADE TUTANAĞI ÖRNEĞİ

GİZLİ

TANIK İFADE TUTANAĞI

Adı Soyadı:

Baba Adı:

Anne Adı:

Doğum Yeri ve Tarihi :

İkametgâh Adresi:

Bölümü/Birimi:

T.C. Kimlik No – Öğrenci No:

Nüfusa Kayıtlı Olduğu İl ve İlçe :

Telefon No :

İfadenin Tarih ve Saati : ... / ... / 20...- Saat : ... : ...

“.....” (1) iddiası/iddiaları ile hakkında 2547 sayılı Yükseköğretim Kanunu 54’üncü maddesi hükmü uyarınca disiplin soruşturması açılan şüpheli’e yöneltilen isnatlar, bu konuda tanık sıfatıyla bilgisine başvurulma gereği görülen, yukarıda açık kimliği ve adresi yazılı’a anlatıldı. Tanığa usulüne uygun olarak “Bildiğimi dosdoğru söyleyeceğime namusum ve vicdanım üzerine yemin ederim” şeklinde yemini yaptırıldı. Tanıklığının önemi konusunda gerekli bilgi verildi. Konu ile ilgili olarak bildiklerini tanık sıfatıyla anlatması istendi. Tanık “.....’da tarihinde alınan ifadesinde;

“.....”
.....
.....
.....
.....
.....
.....

dedi. İlave edeceği başka bir şey olup olmadığı soruldu. “Yoktur” dedi. Tutanak kendisine okundu. Yazılanların söylediklerinin aynısı olduğunu beyan üzerine tutanak birlikte imzalandı. / / 20...

İfadeyi Yazan

İfade Sahibi

İfadeyi Alan

(Kâtip)

(Tanık)

(Soruşturmacı)

GİZLİ

MÜŞTEKİ/ŞİKAYETÇİ İFADEYE ÇAĞRI YAZISI ÖRNEĞİ

GİZLİ

Sayın (Müşteki/Şikayetçi)

İlgi : .../.../20... tarihli dilekçeniz.

İlgi'de kayıtlı şikayet dilekçenize istinaden Pamukkale Üniversitesi Rektörlüğünün / Dekanlığının/ Müdürlüğünün .../.../20... tarih ve sayılı yazısıyla(disiplin soruşturması yürütülen öğrencinin adı) hakkında disiplin soruşturması açılmış ve bu soruşturmayı yürütmekle görevlendirilmiş bulunmaktayım.

Açılan soruşturma konusu ile ilgili olarak ifadenizin yazılı veya tutanağa geçirilmek üzere alınması için .../.../20..... günü saat'da(ifade alınacak yerde) hazır bulunmanızı rica ederim. .../.../20..

İmza

Soruşturmacı

GİZLİ

MÜŞTEKİ İFADE TUTANAĞI ÖRNEĞİ

GİZLİ

MÜŞTEKİ İFADE TUTANAĞI

Adı Soyadı:

Baba Adı:

Anne Adı:

Doğum Yeri ve Tarihi:

İkametgâh Adresi:

Bölümü-Birimi:

T.C. Kimlik No- Öğrenci No :

Nüfusa Kayıtlı Olduğu İl ve İlçe :

Telefon No :

İfadenin Tarih ve Saati : ... / ... / 20...- Saat : ... : ...

“.....” iddiası/iddiaları ile hakkında 2547 sayılı Yükseköğretim Kanunu 54 üncü madde hükmüne göre disiplin soruşturması açılan şüpheli’a yöneltilen isnatlar, bu konuda müşteki sıfatıyla bilgisine başvurulma gereği görülen, yukarıda açık kimliği ve adresi yazılı’a anlatıldı. Konu ile ilgili olarak iddia ve şikâyetlerini müşteki sıfatıyla anlatması istendi.

Müşteki “.....”de tarihinde alınan ifadesinde;
“.....
.....
.....
.....” dedi.

İlave edeceği başka bir şey olup olmadığı soruldu. “Yoktur” dedi. Tutanak kendisine okundu. Yazılanların söylediklerinin aynısı olduğunu beyan üzerine tutanak birlikte imzalandı.
...../...../20...

İfadeyi Yazan

(Kâtip)

İfade Sahibi

(Müşteki)

İfadeyi Alan

(Soruşturmacı)

GİZLİ

DİSİPLİN SİCİL DURUM BELGESİ İSTEME YAZISI ÖRNEĞİ

GİZLİ

T.C.

PAMUKKALE ÜNİVERSİTESİ

..... Dekanlığına/Müdürlüğüne

İlgi: Üniversitemiz Rektörlüğünün/.....Dekanlığının/.....Müdürlüğünün/20..
tarihli ve Sayılı yazısı.

Fakülteniz/Yüksekokulunuz/Meslek Yüksekokulunuz/Enstitünüz
Programı öğrencilerinden numaralı hakkında Pamukkale Üniversitesi
Rektörlüğünün/ Dekanlığının/Müdürlüğünün İlgi’de kayıtlı yazısıyla disiplin
soruşturması başlatılmış ve bu soruşturmayı yürütmekle görevlendirilmiş bulunmaktayım.

Soruşturmada daha sağlıklı karar verebilmem için, adı geçen öğrencinin daha önce
herhangi bir disiplin suçu işleyip işlemediğinin tarafıma yazılı olarak bildirilmesi hususunda
gereğini saygılarımla arz ederim. .../.../20...

İmza

Soruşturmacı

Ek: İlgi Yazı

GİZLİ

ÖĞRENCİ DİSİPLİN SİCİL DURUM BELGESİ CEVAP YAZISI ÖRNEĞİ

GİZLİ

T.C.

PAMUKKALE ÜNİVERSİTESİ

..... Dekanlığı/Müdürlüğü

Sayı: Z- 93282220- 302.12.01-

Konu: Dilekçe Cevabı

Sayın (soruşturmacı)

İlgi : .../.../20... tarih ve sayılı yazınız.

İlgi yazınıza istinaden Fakültemiz/Yüksekokulumuz/Meslek Yüksekokulumuz/Enstitümüz Programı..... numaralı öğrencisi ait şahsi dosya tetkik edilmiş olup daha önceden herhangi bir disiplin cezası almadığı anlaşılmıştır.(not: öğrenci daha önceden disiplin cezası aldıysa, hangi eyleminden hangi disiplin cezası aldığı belirtilmesi gerekmektedir. Ek'te öğrenci belgesi disiplin durumunu gösterecek şekilde sunulabilir.)

Bilgilerinizi rica ederim...../...../20....

(imza)

Dekan/Müdür

GİZLİ

EK SÜRE TALEBİ DİLEKÇE ÖRNEĞİ

GİZLİ

.../.../20...

T.C.

PAMUKKALE ÜNİVERSİTESİ (REKTÖRLÜĞÜ)

Öğrenci İşleri Daire Başkanlığına (Soruşturma Rektörlük tarafından açılmış ise)

..... Dekanlığına/Müdürlüğüne

İlgi: : .../.../20... tarihli ve sayılı soruşturma emri.

İlgide kayıtlı yazı ilehakkında .../.../202. tarihinde makamınızca disiplin soruşturması başlatılmıştır. Başlatılan soruşturma işleminde soruşturmacı olarak görevlendirilmiş bulunmaktayım.

..... nedeniyle soruşturmanın yasal süresi içinde bitirilmesi mümkün gözükmemektedir. Soruşturmanın tamamlanabilmesi gün ek süreye ihtiyaç vardır.

2547 sayılı Kanununun 54üncü maddesinin dördüncü fıkrasının (a) bendi hükmü çerçevesinde gereğini arz ederim.

İmza

Soruşturmacı

GİZLİ

DİSİPLİN SORUŞTURMA RAPORU ÖRNEĞİ

DİSİPLİN SORUŞTURMA RAPORU

SORUŞTURMACI _____ :.....

SORUŞTURMAYA BAŞLAMA TARİHİ: (Görev yazısının soruşturmacıya tebliğ tarihi)

SORUŞTURULAN ÖĞRENCİ _____ : (Adı Soyadı, Akademik Birimi/Programı, Öğrenci No, TC No.)

DİSİPLİN SUÇU TARİHİ _____ :...../...../20....

SORUŞTURMAYA ESAS SUÇ KONUSU:.....

DELİLLER _____ :.....

SORUŞTURMAYA BAŞLANGIÇ TARİHİ: .../.../20....

SORUŞTURMANIN SAFHALARI _____ :

.....

.....

SAVUNMANIN ÖZETİ _____ :

.....

SONUC _____ :

.....

İşlenen suç ve teklif edilen ceza yazılır./.../20..

Komisyon var ise;

Komisyon Başkanı (İmza)

Üye (İmza)

Üye (İmza)

Komisyon yok ise;

Soruşturmacı (İmza)

Not: Soruşturma raporunun tüm sayfaları komisyon görevlendirilmiş ise komisyon başkanı ile üyeler tarafından komisyon yok ise sadece soruşturmacı tarafından paraflanır.

DİZİ PUSULASI ÖRNEĞİ

DİZİ PUSULASI

SIRA NO	KONU	ADET/SAYFA	TARİH VE SAYI
1	Soruşturmaya konu eyleme dayanak belge.		
2	Rektörlüğün/.....Dekanlığının/Müdürlüğünün görevlendirme yazısı.		
3	Savunmaya çağrı yazısı.		
4	Savunmaya çağrı yazısı tebliğ tebellüğ belgesi.		
5	Var ise müşteki/tanık ifadeye çağrı yazısı.		
6	Var ise müşteki/tanık ifadeye çağrı yazısı tebliğ tebellüğ belgesi.		
7	Savunma tutanağı.		
8	Var ise müşteki/tanık ifade tutanağı.		
9	Öğrencinin disiplin durum belgesi.		
10	Ek süre talep yazısı.		
11	Ek süre onay yazısı.		
12	Soruşturmada değerlendirilen diğer delil ve belgeler.		
13	Disiplin soruşturma raporu.		
14	Soruşturmacı dilekçesi.		

...../...../20...

Teslim Eden

Soruşturmacı

(imza)

...../...../20...

Teslim Alan

(imza)

SORUŐTURMANIN TAMAMLANDIĐINA İLİŐKİN YAZI ÖRNEĐİ

GİZLİ

T.C.
PAMUKKALE ÜNİVERSİTESİ (REKTÖRLÜĐÜ)
Öđrenci İŐleri Daire Başkanlıđına (SoruŐturma Rektörlük tarafından açılmış ise)

.....**Dekanlıđına/Müdürlüđüne**

İlgi: tarihli ve sayılı yazınız.

Rektörlüđünüzün/Dekanlıđımızın/Müdürlüđünüzün İlgi'de kayıtlı yazısı ile numaralı öđrenci/öđrencileri hakkında yürüttüđüm disiplin soruŐturmasını tamamlamış bulunmaktayım.

SoruŐturma ile ilgili bütün evraklar ekte olup geređini saygılarımla arz ederim..../.../20...

İmza

SoruŐturmacı

GİZLİ

CEZA TEBLİĞİ ÖRNEĞİ

GİZLİ

T.C.

PAMUKKALE ÜNİVERSİTESİ REKTÖRLÜĞÜ)

Öğrenci İşleri Daire Başkanlığı (Soruşturma Rektörlük tarafından açılmış ise)

.....Dekanlığı/Müdürlüğü

Sayı: Z- 93282220- 302.12.01-

.../.../20..

Konu: Disiplin Cezası

Sayın.....(Soruşturulanın adı soyadı)

Hakkınızda başlatılan disiplin soruşturması neticesinde 2547 sayılı Yükseköğretim Kanunu 54. maddesi uyarıncasuçunu işlediğiniz anlaşılmıştır. İşlediğiniz suçun karşılığı olan cezası ile cezalandırılmanız gerekmekte ise de aynı maddenin "*...disiplin suçunu oluşturan eylemlerin ağırlığını, soruşturulan öğrencinin daha önce bir disiplin cezası alıp almadığını, işlediği fiil dolayısıyla pişmanlık duyup duymadığını, yükseköğretim kurumundaki geçmiş davranış, çalışma ve başarılarını dikkate alarak bir derece alt ceza verebilir.*" fıkrası uyarınca herhangi alt ceza olan cezası ile cezalandırılmanıza karar verilmiştir.

Verilen karara karşı 2547 sayılı Yükseköğretim Kanununun 54. maddesi uyarınca söz konusu cezanın tarafınıza tebliğ tarihinden itibaren Üniversite Yönetim Kuruluna 15 (on beş) gün içinde itiraz yolu açıktır. İtirazda bulunmadığınız takdirde ceza, itiraz süresinin bitiminden itibaren kesinleşecektir. İtiraz hakkınızı kullanmadan da kararın tebliğinden itibaren 60 (altmış) gün içerisinde iptal davası açma hakkınızın bulunduğu hususunda;

Bilgilerini rica ederim.

İmza

Disiplin Amiri

GİZLİ

TEBLİĞ-TEBELLÜĞ BELGESİ

.../.../20... tarihli sayılı yazının bir nüshasını elden aldım.

Tebliğ Eden:

.../.../20..

İmza

Tebellüğ Eden:

.../.../20...

İmza

ÖĞRENCİ DİSİPLİN CEZASI BİLGİ FORMU

ÖĞRENCİ DİSİPLİN CEZASI BİLGİ FORMU

Öğrenci No	
T.C. Kimlik No	
Adı-Soyadı	
Doğum Tarihi (Gün-Ay-Yıl olarak belirtilecek)	
Baba Adı	
Üniversiteye Kayıt Tarihi	
Kayıtlı Bulunduğu Akademik Birim	
Program	
İşlenen Suç	
2547 sayılı Yükseköğretim Kanununun İlgili Madde ve Fıkrası	
Verilen Ceza	
Cezanın Başlama ve Bitiş Tarihi Cezanın Verildiği Disiplin Kurulunun Karar Tarihi ve Sayısı	

(Disiplin amiri)

(İmza-Mühür)

EK: Ceza Kararı (Disiplin Kurulu Kararı veya Ceza Tebliğ Yazısı)