

T.C.

PAMUKKALE ÜNİVERSİTESİ

DENİZLİ SAĞLIK HİZMETLERİ MESLEK YÜKSEKOKULU



İŞ SAĞLIĞI VE GÜVENLİĞİ

ACİL DURUM PLANI

**ADRES: Pamukkale Üniversitesi Denizli Sağlık Hizmetleri MYO Kınıklı Kampüsü  
Pamukkale/DENİZLİ**

**İLETİŞİM: 0 258 296 43 79**

**İŞVERENİN ADI SOYADI/UNVANI: Prof.Dr. Olcay GÜNGÖR**

**TEHLİKE SINIFI: Az Tehlikeli**

**ÇALIŞAN SAYISI: 46**

İşveren Vekili	İGU	İH	ÜYE	ÜYE	ÜYE
Olçay GÜNGÖR	Huriye DEMİRHAN	Dilek SAYIN	Necla TARPICI	Ömer Faruk KARACA	Büşra DEĞİRMENCİLER EYİDEN

## İÇİNDEKİLER

1. AMAÇ.....	3
2. KAPSAM.....	3
3. TANIMLAR.....	3
4. ORGANİZASYONDA YERALAN EKİPLER VE SORUMLULUKLARI .....	4
4.1. Söndürme Ekibi.....	4
4.2. Kurtarma Ekibi .....	4
4.3. Koruma Ekibi.....	4
4.4. İlk Yardım Ekibi .....	4
5. TALİMATLAR .....	4
5.1 Acil Durumun Duyurulması.....	4
5.2. Yangın Durumunda Yapılması Gerekenler.....	5
5.3. İlk Yardım İhtiyacı Oluştığında Yapılması Gerekenler.....	6
5.4. Kimyasal Sızıntı Durumunda Yapılması Gerekenler .....	6
5.5. Deprem Durumunda Yapılması Gerekenler .....	6
5.6. Sel veya Su Baskını Halinde Yapılması Gerekenler .....	7
5.7. Sabotaj Halinde Yapılması Gerekenler .....	8
5.8. Basıncılı Kapların Patlaması Halinde Yapılması Gerekenler .....	8
5.9. Gıda Zehirlenmesi Halinde Yapılması Gerekenler .....	8
5.10. İş Kazası Durumunda Yapılması Gerekenler .....	9
5.11. Yıldırımlı Hava Şartlarında Yapılması Gerekenler .....	9
5.12. Trafik Kazası Durumunda Yapılması Gerekenler .....	9
5.13. Hırsızlık Durumunda Yapılması Gerekenler .....	9
6. ACİL DURUM EKİPLERİNİN GÖREVLERİ.....	10
6.1. Söndürme ve Kurtarma Ekip Şefinin Görevleri.....	10
6.2. Söndürme Ekip Üyelerinin Görev ve Sorumlulukları .....	10
6.3. Kurtarma Ekip Üyelerinin Görev ve Sorumlulukları.....	11
6.4. Koruma Ekibi Görev ve Sorumlulukları.....	11
6.5. İlk Yardım Ekip Şefinin Görevleri .....	11
6.6. İlk Yardım Ekip Üyelerinin Görev ve Sorumlulukları.....	12
8. ACİL DURUM PLANININ YENİLENMESİ .....	12
9. ACİL DURUM TOPLANMA BÖLGESİ .....	12
EK I. İŞYERİ ACİL DURUM EKİPLERİNDE YER ALANLAR.....	14
EK II. YANGIN GÜVENLİĞİ KONTROL FORMU .....	15
EK III. YANGIN EL KİTABI .....	15
EK IV. İLK YARDIM.....	19
EK V. ACİL DURUM TOPLANMA BÖLGESİNİ GÖSTEREN KROKİ .....	26
EK VI. TAHLİYE PLANINDA KAT KROKİSİ (HER KAT İÇİN) .....	27
EK VII. TATBİKAT FORMU.....	29
EK VIII. ACİL DURUM EKİPMANLARI LİSTESİ .....	30
EK IX. MESAİ SAATLERİ İÇİNDE HABERLEŞME.....	31
EK X. MESAİ SAATLERİ DIŞINDA HABERLEŞME .....	32

İşveren Vekili	İGU	İH	ÜYE	ÜYE	ÜYE
Olçay GÜNGÖR	Huriye DEMİRHAN	Dilek SAYIN	Necla TARPICI	Ömer Faruk KARACA	Büşra DEĞİRMENCİLER EYİDEN

## 1. AMAÇ

Meslek Yüksekokulu Binası, Kınıklı Yerleşkesi 20160 Pamukkale/DENİZLİ, adresinde bulunan Denizli Sağlık Hizmetleri Meslek Yüksekokulu ünvanlı işyerinde oluşabilecek acil durumlardan kaynaklanan risk ve etkileri en aza indirmek ve acil duruma kontrollü bir şekilde müdahale edilmesini sağlamak amacıyla hazırlanmıştır.

- Kaza geçirenlerin kurtarılması ve tedavisi
- Çalışanların, misafirlerin ve ihtiyaç duyulması halinde yerel halkın kurtarılması
- Mala ve malzemeye gelecek hasarın azaltılması
- Yayılmayı önlemek ve olayı kontrol altına almak
- Olaydan etkilenmiş alanları güvenli hale getirmek
- Acil durum oluşturabilecek benzer prosesler için ekipman ve kayıtların korunup saklanması
- Yönetime ve kurum uzmanlarına gerekli bilgileri (sağlık, emniyet, yangın, güvenlik risk yönetimi) sağlamak
- Gerekliğinde basın, yayın organları ile yetkili mercileri yönlendirmektir.

## 2. KAPSAM

Bu talimat, acil durumlarda SAĞLIK HİZMETLERİ MESLEK YÜKSEKOKULU birim ünvanlı işyerinde uygulanır.

## 3. TANIMLAR

Aşağıdaki durumlar, yönetimin acil müdahalesini ve olayı kontrol altına alıp sonlandırmak için gerekli kaynakların olaya dahil edilmesini gerektirir. Bunlar:

- Ciddi yaralanmalar ve ölümler (İş kazası vb.)
- Malın/malzemenin uğradığı büyük hasarlar (Deprem vb.)
- Bina dışındaki ciddi hasarlar (Trafik kazası vb.)
- İşin devamlılığına tehdit oluşturan unsurlar (Yıldırım vb.)
- Kurum emniyetine yönelik tehditler (Sabotaj, silahlı eylem, terörist saldırı)
- Ciddi çevresel hasarlar (Yangın, patlama vb.)

Yukarıda belirtilen ve taşıdıkları potansiyel tehlikelerin sonuçlarının ortaya konulduğu olaylar:

- Yangın,
- Sabotaj, terörizm,
- Patlama,
- Gıda zehirlenmesi,
- Savaş,
- Deprem,
- Zehirli gaz ve sıvıların dağılması,
- Sel veya su baskını,
- Fırtına,
- Ekipmanların bozulması veya kullanılamaz hale gelmesi,
- İş kazaları,

şeklinde gerçekleşebilir.

İşveren, acil durumlar için söndürme, kurtarma ve koruma ekiplerinin her biri için işyerlerinin tehlike sınıfına göre;

- a) Çok tehlikeli sınıfta yer alan işyerlerinde her 30 çalışana kadar,
- b) Tehlikeli sınıfta yer alan işyerlerinde her 40 çalışana kadar,
- c) Az tehlikeli sınıfta yer alan işyerlerinde her 50 çalışana kadar

İşveren Vekili	İGU	İH	ÜYE	ÜYE	ÜYE
Olçay GÜNGÖR	Huriye DEMİRHAN	Dilek SAYIN	Necla TARPICI	Ömer Faruk KARACA	Büşra DEĞİRMENCİLER EYİDEN

uygun donanıma sahip ve özel eğitimli en az birer çalışanı destek elemanı olarak görevlendirir.

İş sağlığı ve güvenliği kapsamında;

- a) Az tehlikeli işyerlerinde, her 20 çalışan için 1 ilkyardımcı,
- b) Tehlikeli işyerlerinde, her 15 çalışana kadar 1 ilkyardımcı,
- c) Çok tehlikeli işyerlerinde, her 10 çalışana kadar 1 ilkyardımcı, bulundurması zorunludur.

Söndürme, kurtarma ve koruma ekiplerine verilecek özel eğitimler Binaların Yangından Korunması Hakkındaki Yönetmelik hükümleri saklı kalmak kaydıyla işyerinde sağlık ve güvenlik hizmetini yürüten iş güvenliği uzmanı, işyeri hekimi veya iş sağlığı ve güvenliği hizmetlerinin işverence yürütülmesi halinde işveren tarafından verilebilir. Bu eğitimler, işveren ile eğitim verenlerce imzalanarak belgelendirilir.

## 4. ORGANİZASYONDA YERALAN EKİPLER VE SORUMLULUKLARI

### 4.1. Söndürme Ekibi

İşyerinde çıkabilecek yangınlara derhal müdahale edilmesi mümkünse yangını kontrol altına alınması, yangının genişlemesine mâni olunması ve söndürme faaliyetlerini yürütülmesi konularında Söndürme Ekip Şefi yönetiminde yetkili işveren/işveren vekili tarafından görevlendirilen personeldir.

### 4.2. Kurtarma Ekibi

Kurtarma ekibi, yangın, patlama, kimyasal sızıntı gibi işyerini, çalışanları ve çevreyi tehdit eden olaylarda bina ve tesislerin en kısa zamanda tahliyesini sağlayan, özel politika gerektiren grupları, mahsur kalanlar ile üzerinde "Yangında İlk Kurtarılacak" etiketi bulunan eşyayı öncelik sırasına göre kurtaran, Söndürme ve Kurtarma Ekip Şefi yönetiminde yeterli sayıda personelden oluşan ekiptir.

### 4.3. Koruma Ekibi

Acil durumlarda, kurtarma ekibince kurtarılan eşya ve evrakı korumak, acil durum geçtikten sonra ilgililere teslim etmek, yangın nedeniyle ortaya çıkması muhtemel panik ve kargaşayı önlemek ve tüm personeli toplanma bölgesine geçmesini sağlamakla sorumludurlar.

### 4.4. İlk Yardım Ekibi

İlk yardım ekibi, yangın, parlama, patlama ve kimyasal sızıntı gibi tehlikeler süresince yanarak ya da diğer sebeplerle yaralanan ve dumandan boğulma tehlikesi geçiren kimselere gerekli ilk yardımı yapan, ekip başı yönetiminde yeterli sayıda personelden oluşan ekiptir.

## 5. TALİMATLAR

### 5.1 Acil Durumun Duyurulması

- İşyerinde herhangi bir yangın çıkması durumunda, yangını ilk gören en az üç kere yüksek sesle **YANGIN VAR** diye bağıracak, ikaz düğmeleri ile acil durum ikaz sistemi çalıştırılacak ve kurtarma ekibi organizasyonu ile işyeri dolaşarak olayın bütün personele duyurulması sağlanacaktır. Yangın büyüklüğüne göre gerekli hallerde İTFAİYE (TLF:112)'ye haber verilecektir. İşveren durumdan haberdar edilecektir.
- İşyerinde iş kazası meydana gelmesi durumunda, kazanın boyutuna göre gerekirse ikaz düğmeleri ile acil durum ikaz sistemi çalıştırılacak ve işyeri ilkyardım ekibi olay yerine çağrılacaktır. İlk yardım ekibi gerekli bilgilere de ulaşarak (kimlik, kazalının durumu vb.) işyeri hekimi ve gerekli hallerde sağlık kurumlarına (Telefon:112) haber verecektir. İşveren durumdan haberdar edilecektir.

İşveren Vekili	İGU	İH	ÜYE	ÜYE	ÜYE
Olçay GÜNGÖR	Huriye DEMİRHAN	Dilek SAYIN	Necla TARPICI	Ömer Faruk KARACA	Büşra DEĞİRMENCİLER EYİDEN

- İşyerinde patlama meydana gelmesi durumunda, ikaz düğmeleri ile acil durum ikaz sistemi çalıştırılacak ve olay işyerinde çalışan bütün personele duyurulacaktır. İkaz sistemi dışında, kurtarma ekibi organizasyonu ile işyeri dolaşarak olayın duyurulması sağlanacaktır. Olay ivedilikle İTFAİYE 'ye (Telefon:112) haber verilecektir. İşveren durumdan haberdar edilecektir.
- İşyerinde kimyasal madde sızıntısı, dağılması söz konusu olduğunda, ikaz düğmeleri ile acil durum ikaz sistemi çalıştırılacak ve olay işyerinde çalışan bütün personele duyurulacaktır. Yangın, kurtarma ve ilkyardım ekipleri olay yerine çağrılarak yapılacak inceleme ve elde edilecek bilgilerle gerekli hallerde (sızıntının türü, büyüklüğü vb.) İTFAİYE (TELEFON:112)'ye haber verilecektir. İşveren durumdan haberdar edilecektir.
- Aşağıdaki tabloda acil durumlarda kullanılacak telefon numaraları verilmiş olup, işyerinde çalışan işçilere duyurulacaktır.

ACİL DURUM TELEFONLARI	
1. İTFAİYE	112
2. AMBULANS	112
3. POLİS	112
4. JANDARMA	112
5. DOĞAL GAZ	187
6. DESKİ	185
8. AFET VE ACİL DURUM YÖNETİM BAŞKANLIĞI	122
9. ULUSAL ZEHİR DANIŞMA MERKEZİ	114

## 5.2. Yangın Durumunda Yapılması Gerekenler

- Çevrenizde çalışan işçileri, yangın durumunda derhal uyarın,
- Yangını işyeri yönetimine ve 112 nolu telefondan İtfaiyeye haber verin,
- Acil durum ikaz sistemine basın veya basılmasını sağlayın,
- Kendi can güvenliğinizi tehlikeye atmadan, yangına en yakın yangın söndürücülerle ilk müdahaleyi yapın,
- Elektrik yangınlarında kesinlikle su kullanmayın,
- Yangın noktasına gelen işyeri yangın söndürme ekibine olay ile ilgili bilgi verin ve ekip üyesi değilseniz olay yerinden uzaklaşın,
- Tahliye emri verilmesi durumunda, yangın söndürme ekibinde görevli değilseniz derhal “ACİL DURUM TOPLANMA BÖLGESİNE” gidin,
- Kendi can güvenliğinizi tehlikeye atmadan kıymetli dosya, evrak ile parlayıcı, patlayıcı maddeleri uzaklaştırın,
- “Acil durum toplanma bölgesine giderken panik yapmayın, telaşa kapılmayın, tahliye için ayrılmış yolları kullanın,
- İşyeri veya acil durum yönetimine verilecek işe dönün emrine kadar çalışmayın.

İşveren Vekili	İGU	İH	ÜYE	ÜYE	ÜYE
Olçay GÜNGÖR	Huriye DEMİRHAN	Dilek SAYIN	Necla TARPICI	Ömer Faruk KARACA	Büşra DEĞİRMENCİLER EYİDEN

### 5.3. İlk Yardım İhtiyacı Oluştuğunda Yapılması Gerekenler

- İlk yardım ekibine haber verilir, ilk yardım eğitimi almış sertifikalı personel tarafından gerekli ön müdahalenin yapılması sağlanır.
- Kazanın büyüklüğüne bakılır:
  - Hızlı tedavi edilebilir kazalarda haberleşme şemasına uygun olarak haberleşme sağlanır. En yakın sağlık kuruluşuna götürülerek tedavisi yaptırılır.
  - Büyük ve önemli kazalarda haberleşme şemasına uygun olarak haberleşme sağlanır. Bu tür kazalarda öncelik Devlet Hastaneleri'dir. Hastaneye gitmeden hastane aranarak kaza hakkında bilgi verilerek müdahale edip edemeyecekleri öğrenilerek hasta sevk edilir.
- İlk yardım eğitimi almış kişiler ilk yardım ekibi gelinceye kadar ilk yardımı yapar,
- Durum hakkında işverene haber verilir,
- İlk yardım ekibine ulaşılamayan hallerde derhal 112 Hızır Acil Servisine haber verilir,
- İlk yardımcılara;
  - Olay yerinin açık adresi,
  - Yaralının veya hastanın durumu,
  - Yaralı veya hasta sayısı,
  - Olayın gelişimi,Kısa ve düzgün ifadelerle net bir şekilde bildirilir,
- Gerekli ise ilk yardım ekibi veya sağlık görevlilerine yardımcı olunur.

### 5.4. Kimyasal Sızıntı Durumunda Yapılması Gerekenler

- Eğer sızan veya dökülen madde parlayıcı özellikte ise, ona yakın ısı kaynaklarını bölgeden uzaklaştırın,
- Güvenliğinizi tehlikeye atmayacak ve tehlike yaratan madde hakkında bilgi sahibi iseniz mümkünse sızıntıyı kaynağında engelleyin (musluğun, vananın kapatılması vb.)
- Gerekli ise acil durum ikazı verin veya verdirin,
- İşyeri acil durumu ekipleri ile işverene haber verin veya verdirin,
- Sızan, dağılan kimyasal madde hakkında bilgi sahibiyse işyeri acil durum ekiplerine, bilgi verin,
- Maske, eldiven, gözlük vb. kullanarak önce kendinizi güvenceye alarak, sızıntının yayılım alanını bariyerlerle çevirerek engelleyin,
- Kimyasalın malzeme güvenlik bilgi formunda yazılı tedbirleri göz önüne alarak tehlikelerini izole etmek (havalandırma, soğutma vb.) amacıyla gerekli tedbirleri alın, kişisel koruyucuları kullanarak ve diğer tedbirleri alarak mümkünse temizliğini yapın,
- Kimyasalın kontrol altına alınamaması veya temizlenememesi durumunda (telefon numarası 110 olan) İtfaiyeye haber verilir.

### 5.5. Deprem Durumunda Yapılması Gerekenler

- Deprem olduğunu anladığınızda bina içerisinde bulunuyorsanız ve çıkışa çok yakın bir noktada iseniz dışarı çıkarak Acil Durum Toplanma Bölgesine gidin,
- **Dışarı çıkamıyorsanız, sallantı tamamlanıncaya kadar;**
  - ✓ Deprem süresince güvenli bir noktada deprem boyunca olabildiğince hedef küçülterek, ezilmeyecek eşyaların yanında yan yatarak "cenin" pozisyonuna geçip depremin sonlanmasını bekleyin,
  - ✓ Bina dışında iseniz binalardan ve elektrik direklerinden uzak durun,

İşveren Vekili	İGU	İH	ÜYE	ÜYE	ÜYE
Olca GÜNGÖR	Huriye DEMİRHAN	Dilek SAYIN	Necla TARPICI	Ömer Faruk KARACA	Büşra DEĞİRMENCİLER EYİDEN

- ✓ Bulduğunuz noktanın malzeme düşme tehlikesi uzak yerlerden olmasına dikkat edin,
- ✓ Üst katların pencere veya balkonlardan atlamayın,
- ✓ Araba içerisindeyseniz arabayı açıklık bir alana sürün ve orada kalın. Köprülerden,
- ✓ Alt geçitlerden ve elektrik direklerinden uzak durun.

#### **Deprem sırasında mümkünse;**

- Tehlike yaratmayacak şekilde makineler durdurulmalı,
- Basınçlı gazlara ait tüplerin vanalarını kapatılmalı,
- Ocağ, soba vb. söndürülmeli,
- El aletleri kapatılmalı,
- Enerji sistemleri kapatılmalı,
- Depremin bitmesi beklenmeden herhangi bir müdahale yapılmamalı.

#### **5.5.2. Depremden Sonra Yapılması Gerekenler**

- Sallantı bitiminde kaçış yollarını kullanarak panik yapmadan acil durum toplanma bölgesine gidilmeli,
- İşyerinde bulunanların sayımı yapılmalı, mahsur kalanlar kurtarılmalı,
- Gerekirse Sivil Savunma Müdürlüğünden yardım istenmeli,
- Yaralı varsa ilk müdahale yapılmalı, gerekiyorsa yaralı hastaneler aranıp doluluk oranı sorularak müsait olan ve hasar görmemiş en yakın hastaneye götürülmeli,
- Yıkılma, yangın vb. varsa acil durum ekipleri önce insanlardan başlanmak üzere gerekli müdahaleyi yapmalı,
- Yanıcı parlayıcı madde ve gaz kaçağı olup olmadığı kontrol edilmeli,
- Eğer yangın durumu varsa Yangın Söndürme Talimatına göre hareket edilmeli,
- Elektrikçi; elektrik tesisatını kontrol etmeli. Hasar tespiti yapıp, hasar yoksa jeneratörü çalıştırarak enerjiyi vermeli,
- Bölümlerde hasar tespiti yapılmalı,
- Dökülmüş ve etrafa saçılmış maddelerin temizliği yapılmalı,
- Herhangi bir hasar yoksa Tesis Müdürü ve Acil Durum Yöneticisinin vereceği talimat doğrultusunda çalışma yapılmalı.

#### **5.6. Sel veya Su Baskını Halinde Yapılması Gerekenler**

- Su teması sebebi ile elektrik çarpması tehlikesine karşı Elektrik Bakım Sorumlusu ve Yardımcısı tarafından istasyonun elektrikleri kesilir.
- Su miktarı eğer tesislere büyük zarar verebilecek miktarda ise alarm ziline basılarak herkesin makinelerini kapatarak iş bırakması sağlanır.
- Acil durum ekipleri ve diğer personelin de desteğini alarak suların istasyon içine girmesini engellemek için gerekli çalışmaları yapar. Bu çalışmalar suya yol verici kanallar açmak veya suyun önüne taş, toprak veya başka engeller yığarak set çekmek şeklinde olabilir.
- Bu arada kurtarma ve koruma ekipleri kurtarılması gereken evrak veya malzemeleri kurtarmaya çalışır.
- Gerek kanalın açılması veya içerideki suyun boşaltılması için duyulursa itfaiyeden yardım istenir.

İşveren Vekili	İGU	İH	ÜYE	ÜYE	ÜYE
Olçay GÜNGÖR	Huriye DEMİRHAN	Dilek SAYIN	Necla TARPICI	Ömer Faruk KARACA	Büşra DEĞİRMENCİLER EYİDEN

## 5.7. Sabotaj Halinde Yapılması Gerekenler

- Terör örgütleri ya da kötü niyetli kişiler tarafından tesislere ve çalışanlara zarar vermek amacı ile kritik noktalara bomba atarak veya başka bir şekilde patlamaya sebep olarak ya da yemeklere zehirleyici madde konularak sabotaj yapılabilir. İç ve dış sabotaja karşı tüm personel dikkatli olmalı, şüpheli davranan kişileri yetkililere haber vermelidir.
  - Saldırı halinde ilk olarak telefonla polise haber verilir.
  - Oluşan tehlike büyükse ve işyerinin tamamını tehdit ediyorsa alarm düğmesine basılarak tüm personel ve yetkililer tehlikeden haberdar edilir.
  - Eğer saldırgan silahlı ise müdahale edilmez polisin gelmesi beklenir. Saldırgan oyalanmaya çalışılır. Araçlı ise aracın plakası alınır.
  - Eğer saldırgan silahsız ise yakalanmaya veya kaçması engellenmeye çalışılır.
  - Saldırı bittikten sonra, saldırgan yakalanmaya çalışılırken, sabotaj sonucu çıkan acil duruma ekipler tarafından müdahale edilir. Gerekirse yardım istenir.
  - Yemek zehirlenmesi olması durumunda önce etkilenen kişiler en yakın sağlık kuruluşuna sevk edilir. 112 aranır.
  - Acil Durum bir yönetici tarafından belirlenen bir ekip tarafından olayın sebepleri araştırılır. Olayda kasıt tespit edilmesi durumunda ilgili kişiler hakkında kanuni işlem yapılması için yetkili kurumlara müracaat edilir.

## 5.8. Basınçlı Kapların Patlaması Halinde Yapılması Gerekenler

Kompresör hava tankı veya buhar kazanı gibi basınçlı kaplar personel hatası, sabotaj, kullanım ömrünün bitmesi gibi bazı nedenlerde dolaylı patlayabilir. Gerekli önlemlerin alınmış olmasına rağmen patlama gerçekleşirse;

- Oluşacak tehlikeden herkes haberdar edilir.
- Elektrik Bakım Sorumlusu ve Yardımcısı tarafından elektrikler kesilir.
- Bütün personel güvenli bölgeye alınırken, acil durum ekipleri toplanarak gerekli müdahaleyi gerçekleştirir.
- Eğer yaralanan personel varsa ilk yardım ekibi tarafından ilk tedavisi yapıldıktan sonra hastaneye sevk edilmesi sağlanır.

## 5.9. Gıda Zehirlenmesi Halinde Yapılması Gerekenler

Zehirlenme belirtileri mesai saatleri içinde ortaya çıkmışsa;

1. Öncelikle birim yönetimine haber verilmelidir.
2. İlk yardım ekibine haber verilmelidir.
3. İlk yardım gereken durumda, ilk yardım eğitilmiş çalışanlar gerekli işlemleri yapmalıdır.

Hastanın bilinci yerindeyse;

- Ağız zehirli madde ile temas etmişse su ile çalkalanır, zehirli madde elle temas etmişse el sabunlu su ile yıkanır, yaşam bulguları değerlendirilir.
- Kusma, bulantı, ishal gibi belirtiler değerlendirilir,
- Kusturulmaya çalışılmaz, özellikle yakıcı maddelerin alındığı durumlarda hasta asla kusturulmaz.

Hastanın bilinci yerinde değilse;

- Koma pozisyonu verilir,
- Üstü örtülür,
- Tıbbi yardım istenir(112).

İşveren Vekili	İGU	İH	ÜYE	ÜYE	ÜYE
Olçay GÜNGÖR	Huriye DEMİRHAN	Dilek SAYIN	Necla TARPICI	Ömer Faruk KARACA	Büşra DEĞİRMENCİLER EYİDEN

- Olayla ilgili bilgiler toplanarak kaydedilir. (Zehirli maddenin türü vb.)

Zehirlenme belirtileri mesai saatleri dışında ortaya çıkmışsa,

1. Hiç zaman kaybedilmeden 112 aranarak en yakın sağlık kurumuna başvurulmalıdır.
2. Birim yönetimi zehirlenme kaynağı olabilecek gıda ya da içeceklerden numune alınıp, ilgili analiz kurumlarına test için iletilmesini sağlamalıdır.

#### 5.10. İş Kazası Durumunda Yapılması Gerekenler

- Sesli olarak etraftan yardım istenir, İşveren/İşveren vekiline haber verilir.
- İş kazası sonucunda herhangi bir yaralanma olması durumunda derhan İlk Yardım personeline haber verilir.
- Hızır acil 112'ye haber verilir.
- Kaza sonucunda herhangi bir yaralanmanın yaşanmaması durumunda herhangi bir malzeme hasarı-maddi kayıp olup olmadığına bakılır, kaybın mevcut olması durumunda İşveren vekili ya da görevlendirdiği kişi kaybın ne seviyede olduğunu belirler.
- İş kazası sonucu bir ölüm olması durumunda üst yöneticiye olay haber verilir.
- Olay yerinin etrafı çevrilir ve kimsenin bu bölgeye girmesine izin verilmez. 112 Acil servisine ve kolluk kuvvetlerine haber verilir. Yaşanan iş kazasında ölen kazazedenin ailesine kurum yetkilileri tarafından haber verilir ve sonrasında cenaze işlemleri yapılır.
- Yaşanan her türlü iş kazası sonrasında kurum yetkilileri tarafından Kaza yerinde incelemeler yapılır ve kaza tutanağı tutulur, bu tür bir kazanın bir daha yaşanmaması için gerekli düzeltici/önleyici faaliyetler belirlenir ve uygulamaya konulur.
- Büyük ve önemli kazalarda haberleşme şemasına uygun olarak haberleşme sağlanır. Bu tür kazalarda öncelik DEVLET HASTANELERİ'dir. Hastaneye gitmeden hastane aranarak kaza hakkında bilgi verilerek müdahale edip edemeyecekleri öğrenilerek hasta sevk edilir.

#### 5.11. Yıldırım Hava Şartlarında Yapılması Gerekenler

- Gök gürültülü/ yıldırım yağışları sırasında açıkta bulunan tüm personel güvenli bölge olan kapalı binalarda toplanacaklardır ve yağışların/yıldırımların geçmesini bekleyeceklerdir.
- Hiç kimse açıkta bulunmayacak ve şemsiye açmayacaktır.
- Hiç bir şekilde ağaç altında bulunulmayacaktır.

#### 5.12. Trafik Kazası Durumunda Yapılması Gerekenler

- Trafik kazasını gördüğünüzde önce kendi güvenliğinizi sağlayın daha sonra çevre güvenliğini (trafik kazası levhası, uyarı işaretleri vb.) sağlayın.
- Çalışma sahası içinde malzeme getirip götüren araçların karışabileceği bir trafik kazası olduğunda araçları yerlerinden oynattırılmayacaktır.
- İşveren vekiline haber verilecektir.
- Yaralı var ise süratle 112 aranır ve tam teşekküllü ambulans ile sağlık kuruluşuna sevki sağlanır.
- Kaza tutanağı tutulur.

#### 5.13. Hırsızlık Durumunda Yapılması Gerekenler

Herhangi bir hırsızlık yaşanması durumunda;

İşveren Vekili	İGU	İH	ÜYE	ÜYE	ÜYE
Olçay GÜNGÖR	Huriye DEMİRHAN	Dilek SAYIN	Necla TARPICI	Ömer Faruk KARACA	Büşra DEĞİRMENCİLER EYİDEN

- Kendinizin ve diğer personelin güvenliğini sağlayın.
- Durum hakkında, kolluk kuvvetlerine haber verilir.
- Hırsızlık yağıtına inanılan şüpheli kişi ya da kişileri izleme imkanınız varsa (tehlike yoksa silah, delikci kesici alet) izlemeye alın.
- Şüpheli araç varsa cinsini, rengini ve plakasını tespit edin.
- Durumu İşveren Vekiline bildirin.

## 6. ACİL DURUM EKİPLERİNİN GÖREVLERİ

### 6.1. Söndürme ve Kurtarma Ekip Şefinin Görevleri

- İşyerinde alınmış yangın tedbirlerini sürekli kontrol altında tutar. Bu yönde Ek II'de verilen İşyeri Yangın Kontrol Formu'nu düzenler.
- Yangın söndürme ve yangından korunma araç-gereç ve cihazlarının tespitini yapar, bunların eksiksiz ve faal durumda olmalarını, bakım, kontrol ve korunmasını sağlar.
- Tespit edilen aksaklıkları, acil durum yöneticisi ve işveren/işveren vekilini bildirerek bunların giderilmesini sağlar ve takibini yapar.
- İşyerinde meydana gelen yangının acilen itfaiyeye ve ilgili yerlere duyurulmasını sağlar.
- Yangın anında ekip personelinin acilen göreve sevk ederek söndürme, kurtarma, koruma ve ilkyardım çalışmalarını yönetir.
- Personeli acil çıkış kapılarına yönlendirir ve panik yapmadan dışarıya çıkışlarını organize eder. Tek bir kapıda yığılma olmaması için gerekirse diğer çıkış kapılarının güvenli olup olmadığına bakarak personeli diğer kapılara yönlendirir.
- Dışarı çıkan personelin Toplanma Bölgesinde toplanmasını sağlar.
- Personelin yoklamasını yaparak Acil durum Koordinatörüne rapor verir.
- Yangın yerinin alt, üst ve yanlarındaki kısımlarda gereken tedbirleri aldırır, yangını söndürmeye veya genişlemesini önlemeye çalışır.
- Gerekli hallerde elektriğin kesilmesini, kazanlar ve yakıt besleme sistemlerinin devre dışı bırakılmasını, jeneratörün ve hidroforun devreye alınmasını, yangıcı-parlayıcı kimyasalların güvenli alana uzaklaştırılmasını sağlar.
- Görevli personelin yangın tedbirleri konusunda yıllık eğitim ve tatbikatlarının yaptırılmasını sağlar. Ek-III Yangın El Kitabı ve Ek-IV'te verilen bilgilerin ekip üyeleri ve işyerinde çalışan işçilere duyurulmasını sağlar.
- İtfaiye ve sivil savunma ile iş birliği yaparak bilgi alışverişinde bulunur.

### 6.2. Söndürme Ekip Üyelerinin Görev ve Sorumlulukları

- Herhangi bir yangın ve kurtarma olayında paniğe kapılmamalıdır.
- Kendini veya başka bir kişiyi tehlikeye atmadan söndürme ve kurtarma çalışmalarını yapmalıdır.
- Sorumlu bulunduğu alan ve bölümlerde çıkacak yangına derhal müdahale etmelidir.
- Yangını söndürmeli ve yayılmasına mâni olmalıdır.
- Yangının olduğu yere en yakın olan ekip üyesi mevcut yangın söndürücüyü alıp rüzgârın arkasına alarak aşağıdaki süreci takip etmelidir;
  - i. Cihazın mührünü kopartmalı,
  - ii. Cihazın pimini çekmeli,
  - iii. Cihazın hortum ucundan çıkan kimyasal maddeyi alevin ön ve alt kısmına doğru

İşveren Vekili	İGU	İH	ÜYE	ÜYE	ÜYE
Olçay GÜNGÖR	Huriye DEMİRHAN	Dilek SAYIN	Necla TARPICI	Ömer Faruk KARACA	Büşra DEĞİRMENCİLER EYİDEN

tutarak alevin arkasına doğru söndürerek ilerlemeli,

iv. Elektrikli cihaz, kablo, pano, jeneratör vb. elektrik yangınlarında yangınlarda uygun kuru kimyevi toz tipi yangın söndürücü kullanılmalıdır. Bu tür yangınlarda kesinlikle **SU KULLANMAMALIDIR!**

- Yangın sırasında ve sonrasında yangın ve kurtarma ekip şefinin vereceği emirleri yerine getirilmelidir.
- İşyerinde periyodik olarak düzenlenen yangın eğitimlerine ve yangın tatbikatlarına katılmalıdır.
- İşyerinde alınmış yangın tedbirlerini sürekli kontrol altında tutmalıdır.
- Tespit ettiği aksaklıkları yangın söndürme ve kurtarma ekip şefini bilgilendirmelidir.
- İşyerinde olağan durumlarda yangın kaçış yollarını denetleyerek sürekli kullanılabilir durumda olmasını sağlamalıdır.
- Olay yerine gelen İtfaiye ve diğer müdahale-kurtarma ekiplerine yardımcı olur, itfaiye ekibi ile koordineli çalışarak itfaiyenin yangının söndürülmesine yardım eder.

### 6.3. Kurtarma Ekip Üyelerinin Görev ve Sorumlulukları

- İşyerinde normal zamanda yangın kaçış yollarını denetleyerek sürekli kullanılabilir durumda olmasını sağlar.
- İşyerinde bulunan kişilerin tahliyesine yardımcı olmakla görevlidir.
- Olaydan etkilenmiş ve kurtarılan kişileri ilkyardım ekibine teslim eder.
- Öncelikle kurtarılması gereken kıymetli dosya, belge, bilgisayar gibi malzemeleri kurtarır ve ekip şefine teslim eder.
- Kurtarma işlemi sırasında kesinlikle kendisini tehlikeye atmaz.
- Kurtarma ile ilgili eğitim ve tatbikatlara katılır.
- Yangının yayılabileceği yerlerde çalışan personel ve malzemenin tahliyesine yardım etmelidir.
- Yangın sırasında ve sonrasında ekip şefinin vereceği emirleri yerine getirir.

### 6.4. Koruma Ekibi Görev ve Sorumlulukları

- Kurtarma ekibince kurtarılan eşya ve evrakı korumak, yangın nedeniyle ortaya çıkması muhtemel panik ve kargaşayı önlemek,
- Tüm personeli toplanma bölgesine geçmesini sağlamak,
- Diğer acil durum ekipleri ile iş birliği yapmak ve karşılıklı yardımlaşmak,
- Acil durum haberi alınca, kendilerine gerekli araç – gereçleri alarak derhal olay yerine hareket etmek,
- Boşaltılan eşya ve evrakı, güvenlik güçleri veya bina yetkililerinin göstereceği bir yerde muhafaza altına almak ve yangın söndükten ya da acil durum geçtikten sonra ilgililere teslim etmek,
- Yetkili ekipler gelinceye kadar ekip başının sevk ve idaresinde çalışmak,
- Yetkili ekipler gelince, yetkili ekip amirinin talimatlarına uymakla yükümlüdürler.

### 6.5. İlk Yardım Ekip Şefinin Görevleri

- İşyerinde alınmış ilkyardım tedbirlerini sürekli kontrol altında tutar.
- İşyerinde ilkyardım amacıyla bulunan sedyeler, ilaç, sargı malzemeleri vb. araç-gereç ve cihazlarının tespitini yapar, eksilenlerin tamamlanmasını sağlar.

İşveren Vekili	İGU	İH	ÜYE	ÜYE	ÜYE
Olçay GÜNGÖR	Huriye DEMİRHAN	Dilek SAYIN	Necla TARPICI	Ömer Faruk KARACA	Büşra DEĞİRMENCİLER EYİDEN

- Tespit edilen aksaklıkları, acil durum yöneticisi ve işveren veya işveren vekiline bildirerek bunların giderilmesini sağlar ve takibini yapar.
- Ekipte görevli personelin görevlerini yapmasını sağlar.
- İşyerinde meydana gelen yangın, patlama, iş kazası vb. durumlarda yangın ve kurtarma ekip şefi ile birlikte çalışır.
- Kişilerin yaralanması ile sonuçlanan olaylarda personeli göreve acilen sevk ederek ilkyardım çalışmalarını yönetir.
- Görevli personelin ilkyardım tedbirleri konusunda yıllık eğitim ve işyeri tatbikatlarının yaptırılmasını ve katılımları sağlar.

#### **6.6. İlkyardım Ekip Üyelerinin Görev ve Sorumlulukları**

- Ekip şefinin vereceği talimatları yerine getirir.
- Tahliye gerektiren durumlarda bütün çalışanların isim listesine göre sayımını yapar.
- Gerekliğinde işyerinde çalışan işçilerin tahliyesine yardımcı olur.
- Yaralı ve hastaların isim ve durumlarını tespit ederek, tıbbi ilkyardım gelene veya sağlık kurumuna götürülünceye kadar gereken ilk yardımı yapar.
- İlkyardım malzemelerini acil durum toplanma bölgesine getirerek gerekli müdahaleyi yapar.
- Durumu ağır olanları tespit eder, ambulans çağırıp hastaneye gönderilmesini sağlar.
- İşyerinde yapılan eğitim çalışmalarına katılır.
- İşyerinde alınmış ilkyardım tedbirlerini sürekli kontrol altında tutar, tespit ettiği aksaklıkları ilkyardım sefine bildirir.

#### **7. TATBİKAT**

Hazırlanan acil durum planının uygulama adımlarının düzenli olarak takip edilebilmesi ve uygulanabilirliğinden emin olmak için yılda en az bir defa olmak üzere her yerleşkede tatbikat yapılır, denetlenir ve gözden geçirilerek gerekli düzeltici ve önleyici faaliyetler yapılır. Yapılacak tatbikatlara yerleşke içerisinde bulunan herkes (çalışan, öğrenci, ziyaretçi vb.) katılır. Tatbikatlar, tahliye hareket planları kısmi tahliye veya bina tahliyesi olarak yapılabilir. Tatbikatın tarihi ve ne şekilde yapılacağı, İş Sağlığı ve Güvenliği Kurulu tarafından belirlenir. Kurul olmayan yerlerde İşveren Vekili gerekli çalışmayı yapar veya yaptırır.

Gerçekleştirilen tatbikatın tarihi, görülen eksiklikler ve bu eksiklikler doğrultusunda yapılacak düzenlemeleri içeren tatbikat raporu Tatbikat Raporu (Ek-VII) İş Sağlığı ve Güvenliği Kurulu (Kurul yoksa İşveren Vekili) tarafından hazırlanır.

#### **8. ACİL DURUM PLANININ YENİLENMESİ**

İşyerinde, belirlenmiş olan acil durumları etkileyebilecek veya yeni acil durumların ortaya çıkmasına neden olacak değişikliklerin meydana gelmesi halinde etkinin büyüklüğüne göre acil durum planı tamamen veya kısmen yenilenir.

Acil durum planları; tehlike sınıfına göre çok tehlikeli, tehlikeli ve az tehlikeli işyerlerinde sırasıyla en geç iki, dört ve altı yılda bir yenilenir.

#### **9. ACİL DURUM TOPLANMA BÖLGESİ**

Acil toplanma alanı olarak da bilinen güvenli yer, acil durumların olumsuz sonuçlarından çalışanların etkilenmeyeceği mesafede veya korunakta belirlenmiş yeri ifade eder. Güvenli yer konusunda dikkat edilmesi gereken hususlar:

İşveren Vekili	İGU	İH	ÜYE	ÜYE	ÜYE
Olçay GÜNGÖR	Huriye DEMİRHAN	Dilek SAYIN	Necla TARPICI	Ömer Faruk KARACA	Büşra DEĞİRMENCİLER EYİDEN

- İşletmenin belirlediği acil durumlarından etkilenilmeyecek uzaklıkta olmalı,
- Tahliye olan personelin görebileceği şekilde bir levha ile işaretlenmeli,
- İşletme personelinin tümünün tahliye olduktan sonra izdihama mahal vermeyecek büyüklükte ve genişlikte olmalı,
- Acil durum planında güvenli yer işletmeden güvenli yere gidişi gösteren krokiyle desteklenmeli
- Acil durum planında yer verilen bu bilgiler tahliye planına da eklenmeli, şeklinde sıralanabilir.

### ACİL DURUM TOPLANMA BÖLGESİ LEVHASI



HAZIRLAYANLAR		
<b>İşveren/İşveren Vekili</b> <b>Adı Soyadı</b> <b>Olçay GÜNGÖR</b>  <b>İmza</b>	<b>İş Güvenliği Uzmanı</b> <b>Adı Soyadı</b> <b>Huriye DEMİRHAN</b>  <b>İmza</b>	<b>İşyeri Hekimi</b> <b>Adı Soyadı</b> <b>Dilek SAYIN</b>  <b>İmza</b>
<b>Çalışan Temsilcisi</b> <b>Adı Soyadı</b> <b>Necla TARPICI</b>  <b>İmza</b>	<b>Destek Elemanı</b> <b>Adı Soyadı</b> <b>Ömer Faruk KARACA</b>  <b>İmza</b>	<b>Destek Elemanı</b> <b>Adı Soyadı</b> <b>Büşra</b> <b>DEĞİRMENCİLER EYİDEN</b>  <b>İmza</b>

İşveren Vekili	İGU	İH	ÜYE	ÜYE	ÜYE
Olçay GÜNGÖR	Huriye DEMİRHAN	Dilek SAYIN	Necla TARPICI	Ömer Faruk KARACA	Büşra DEĞİRMENCİLER EYİDEN

## EK I. İŞYERİ ACİL DURUM EKİPLERİNDE YER ALANLAR

İŞYERİ ACİL DURUM EKİPLERİ				
Birim Adı: Denizli Sağlık Hizmetleri MYO			Toplam Çalışan Sayısı: 46	
ACİL DURUM YÖNETİMİ				
S.N.	Adı Soyadı	Ekipteki görevi	Cep Tel	İmza
	Olca GÜNGÖR	Ekip Başkanı		
	Necla TARPICI	Ekip Personeli		
	Pınar İLİ	Ekip Personeli		
	Huriye DEMİRHAN	Ekip Personeli		
	Tamer CEYLAN	Ekip Personeli		
İLK YARDIM EKİBİ				
S.N.	Adı Soyadı	Ekipteki görevi	Cep Tel	İmza
	Büşra EĞİRMENCİLER EYİDEN	Ekip Başkanı		
	Hilal PARLAK SERT	Ekip Personeli		
	Erhan ARAN	Ekip Personeli		
	Tuğçe YEŞİLYAPRAK KARACA	Yedek Ekip Personeli		
	Hatice GENCER ALSANCAK	Yedek Ekip Personeli		
SÖNDÜRME EKİBİ				
S.N.	Adı Soyadı	Ekipteki görevi	Cep Tel	İmza
1	Şeref DUHAN ALTUĞ	Ekip Başkanı		
2	Adile Büşra ÖZDEŞ	Ekip Personeli		
3	Özgür TÜREMEN	Yedek Ekip Personeli		
KURTARMA EKİBİ				
S.N.	Adı Soyadı	Ekipteki görevi	Cep Tel	İmza
2	Ömer Faruk KARACA	Ekip Başkanı		
3	Mehmet URHAN	Ekip Personeli		
4	Taha Yusuf KEBAPÇI	Yedek Ekip Personeli		
KORUMA EKİBİ				
S.N.	Adı Soyadı	Ekipteki görevi	Cep Tel	İmza
1	Necla TARPICI	Ekip Başkanı		
2	Pınar İLİ	Ekip Personeli		
3	Mustafa BAŞKAYA	Yedek Ekip Personeli		
ENGELLİ SORUMLUSU: Sümeyye CİLDAN UYSAL				

İşveren Vekili	İGU	İH	ÜYE	ÜYE	ÜYE
Olca GÜNGÖR	Huriye DEMİRHAN	Dilek SAYIN	Necla TARPICI	Ömer Faruk KARACA	Büşra DEĞİRMENCİLER EYİDEN

## EK II. YANGIN GÜVENLİĞİ KONTROL FORMU

6331 sayılı İş Sağlığı ve Güvenliği Kanunu ile özellikle İşyeri Bina ve Eklentilerinde Alınacak Sağlık ve Güvenlik Önlemlerine İlişkin Yönetmelik ile Güvenlik ve Sağlık İşaretlemeleri dikkate alınarak hazırlanan formda işyerinde genel olarak ve her bölümde yangına karşı alınması gerekenlerin tespitinde ve bunların kontrolünde göz önüne alınacaktır.

Bu form;

- i. İşyeri geneli ve her bölümü için ayda bir,
- ii. İşyerinde yapılacak olan tatbikat çalışmalarından sonra,
- iii. İşyerinde meydana gelen yangınlardan sonra,
- iv. İşyerinde yapılacak taşınma, değişiklik vb.den sonra, yeniden gözden geçirilecektir.

YANGINLA İLGİLİ GEREKLER			
NO	KONTROL EDİLEN	EVET	HAYIR
1.	İşyerinde yangın ekibinde kimlerin bulunacağı ve yangın anında yapılması gerekenler bildirilmiş mi?	√	
2.	Bölümde İşyeri Yangın Ekibi İçerisinde Bulunan İşçiler Var mı?	√	
3.	Yeterli sayıda içinde köpük, karbon tetraklorür, karbon dioksit ve bikarbonat tozu veya diğer benzeri etkili maddeler bulunan yangın söndürme tüpü var mı?	√	
4.	Yangın Söndürme Tüplerinin 6 aylık periyodik kontrolleri yapılmış mı?	√	
5.	Yangın Hortumları Dolaplarında sarılı vaziyette bulunuyor mu?	√	
6.	Yangın Hortumlarının 3 ayda bir kontrolü yapılıyor mu?	√	
7.	Yangın söndürme ekipmanlarının yerleri işaretlenmiş mi?	√	
8.	Yangın söndürme ekipmanlarının önünde engel var mı?		√
9.	Yangın söndürme tüpleri bulunması gereken yerlerde mi?	√	
10.	Yangın tehlikesi içeren ısıtma işlemi vb. çalışmalarda çalışma mahallinde yangın söndürme tüpü bulunduruluyor mu?		√
11.	İşyerinde dağınık vaziyette kâğıt, karton, kumaş, kimyasal gibi yanıcı maddeler bulunuyor mu?	√	
12.	İşyerinde kontrolsüz bırakılmış boş veya dolu kimyasal kapları bulunuyor mu?		√
13.	İşyerinden genel yangın ikaz sistemi duyulabiliyor mu?	√	
14.	İşyerinde acil durumlarda kullanılması gereken yol ve kapılar işaretlenmiş mi?	√	
15.	İşyerinde ateş yakılıyor mu?		√
16.	Çalışan işçiler yangın anında yapması gerekenleri biliyor mu?	√	
17.	Depolama alanlarında yangın söndürme ekipmanı var mı?		√

**Sonuç ve Öneriler:** Ekipman ve tahliye alanlarının düzenli kontrolleri sürdürülmeli, işaretleme eksikleri tamamlanmalı, periyodik yangın söndürme tatbikatı yapılmalı.

Kontrol Edilen Bölüm	Denizli Sağlık Hizmetleri MYO Binası D Blok
Kontrol Eden	İSG Uzm. Huriye DEMİRHAN, Sivil Sav.Sor. Necla TARPICI, Şef Erhan ARAN
Kontrol Tarihi	05.11.2025

İşveren Vekili	İGU	İH	ÜYE	ÜYE	ÜYE
Olçay GÜNGÖR	Huriye DEMİRHAN	Dilek SAYIN	Necla TARPICI	Ömer Faruk KARACA	Büşra DEĞİRMENCİLER EYİDEN

## EK III. YANGIN EL KİTABI

### YANGIN TIPLERİ

#### 1. A Tipi Yangınlar (Kati Madde Yangınları)

Yanııcı basit katı maddeler yangınıdır. (Örneğin; odun, kömür, kâğıt, ot, kumaş vb.) Temel özellikleri kor oluşturmalarıdır. Bu tür yangınların temel söndürme prensibi soğutma, temel söndürme maddesi sudur.

Kor bütün A sınıfı yangınlarda ısı vericidir. Bu yangınlara müdahale daha kolaydır. Yanan yüzeyin söndürücü madde ile kaplanması ve oksijenle ilişkisinin kesilmesi yeterli olabilir. Yangınların bazılarında kalan atık pamuk ve kömürde olduğu gibi içten yanmada olabilir. Bu tür yangınların söndürülmesinde en etkili ve en çok kullanılan söndürücü sudur. Bununla birlikte yangının özelliğine göre soğutma etkisi yanında yüzeyi saracak oksitleyici ortamla ilişkiyi kesmek oksijen konsantrasyonunu düşürmek ve zincir reaksiyonlarını kırmak şeklinde etki eden söndürücüler kullanılmaktadır.

#### 2. B Tipi Yangınlar (Sıvı Madde Yangınları)

Yanııcı sıvı maddeler yangınıdır. (Örneğin; benzin, benzol, makine yağları, laklar, yağlı boyalar, solvent, katran vb.). Temel özellikleri korsuz, alevli yanmalarıdır. Bu tür yangınların temel söndürme prensibi boğma, temel söndürme maddesi köpük ve BC tipi Kuru Kimyevi Tozudur.

Sıvı yanıcı maddeleri üç sınıfa ayırmak mümkündür. Bunlar:

1- Su ile karışmayan sıvı yanıcılar: Petrol, benzin, yağlar, boyalar vb. Bunların özgül ağırlıkları sudan hafif olduğu için devamlı suyun üstüne çıkarlar ve yanmaları suyun üzerindedir. Bu tür yangınlarda zincirleme reaksiyonların kırılması ve yüzeyin oksitleyici ortamla ilişkisinin kesilmesi ya da seyreltme önemlidir.

2- Katran, asfalt, gres gibi ağır yağlar. Bunların yangınlarında soğutma, boğma ve zincir reaksiyonlarının kırılması yönünde etkili söndürücüler kullanılır.

3- Su ile karışabilen sıvı yanıcılar: Alkoller. Bunların sebep olduğu yangınlarda soğutma, boğma, konsantrasyonlarını düşürme, zincir reaksiyonları kırmak için etkili söndürücüler kullanılır. Sıvı yangınlar için en ideal söndürücü köpüktür. Yangının ilk başlangıç ve küçük çaplı yangınlarda CO<sub>2</sub> ve KKT kullanılabilir.

#### 3. C Tipi Yangınlar (Gaz Yangınları)

Yanııcı gaz maddeler yangınıdır. (Örneğin; Metan, propan, bütan, LPG, asetilen, havagazı, doğalgaz ve hidrojen vb.) Temel özellikleri patlamadır. Temel söndürme prensibi boğma, temel söndürme maddesi BC tipi Kuru Kimyevi Tozudur.

İşveren Vekili	İGU	İH	ÜYE	ÜYE	ÜYE
Olçay GÜNGÖR	Huriye DEMİRHAN	Dilek SAYIN	Necla TARPICI	Ömer Faruk KARACA	Büşra DEĞİRMENCİLER EYİDEN

#### 4. D Tipi Yangınlar (Hafif Metal Yangınları)

Yanabilen hafif metaller yangınıdır. (Örneğin; alüminyum, magnezyum, titanyum, zirkonyum, lityum, çinko, sodyum, potasyum ve kalsiyum vb.) Temel özellikleri korlu, alevsiz ve yüksek sıcaklıkta yanmalarıdır. Temel söndürme prensibi boğmadır. A,B,C türü söndürücüler faydasızdır. Su kesinlikle kullanılmamalıdır. Özel D tipi söndürme tozları kullanılır. D tozu bulunmadığında kuru kum ile örtülerek söndürülür.

D türü yanıcı maddelerin toz hali daha tehlikelidir. Yanıcı metal tozlarının hava ile uygun karışımları tutuşma sıcaklığını yakaladığında güçlü patlamalara yol açabilir. Bazı yanıcı metallerin aşırı yüksek sıcaklık oluşturmaları suyun ve diğer yaygın söndürücülerin etkisini yok eder. Bazı yanıcı metaller su ile reaksiyona girerek Hidrojen ve Asetilen gazları üretirler. Bu ise yangının daha da artmasına ve patlamalara yol açar. D sınıfı yangınlar için genel bir söndürme maddesi yoktur. Yanıcı metallerin her biri ile ilgili yangını kontrol edebilecek özel söndürücüler vardır ve bunların işaretini taşır. Bu söndürücü maddeler yanan metali örtmeye ve yangını boğmaya yarar.

#### SÖNDÜRME TEKNİKLERİ

Yanmayı meydana getiren unsurlardan en az bir tanesini saf dışı ederek söndürme gerçekleştirilir

Soğutma,

Boğma,

Yakıtı Giderme,

Zincirleme Reaksiyonu Engelleme,

olmak üzere dört ana söndürme yöntemi vardır.

**Soğutma:** Yanıcı maddeden ısı alınarak, sıcaklığını tutuşma derecesinin altına düşürmektir. Örnek olarak Yün'ün tutuşma sıcaklığı 600°C dir. Yanmakta olan yün 550°C a soğutulduğunda söner.

**Boğma:** Oksijen konsantrasyonunu yanma için gerekli oranın altına indirmektir.

**Yakıtı Giderme:** Bazı durumlarda, yakıt kaynağını ortadan kaldırarak yangın etkin şekilde söndürülür. Yakıt kaynağını yok etmek için sıvı ya da gaz akışı durdurulur. Mesela Doğalgaz vanasının kapatılması ile yakıt kesilecektir. veya yangının yolu üzerindeki katı yakıt ortadan kaldırılır. Orman yangınlarındaki karşı ateş metodu ve şaplak bu yöntemeye dayanır. Ya da yanıcı maddenin yüzeyi kaplanılarak yanıcı buhar çıkışı engellenir. ABC tozu eriyerek katının gözeneklerini öter ve yanıcı gaz çıkışını engeller. AFFF tipi köpük boğma ve soğutmanın yanı sıra sıvı üzerinde su filmi oluşturarak yanıcı gazların buharlaşmasını engeller. Dolayısıyla yangın devam edemez. Ayrıca bazı söndürme maddelerinin kimyasal ve fiziksel etkilerle yanıcı maddenin tutuşma sıcaklığını yükseltmesi ve yanmaz hale getirmesi ile yangının devam etmesi engellenir. Mesela alkol yangınında su sıkılarak yapılan seyreltme yangının devam etmesini engelleyecektir.

İşveren Vekili	İGU	İH	ÜYE	ÜYE	ÜYE
Olçay GÜNGÖR	Huriye DEMİRHAN	Dilek SAYIN	Necla TARPICI	Ömer Faruk KARACA	Büşra DEĞİRMENCİLER EYİDEN

**Zincirleme Reaksiyonu Engelleme:** Kuru Kimyevi Tozlar ve Halojenli Hidrokarbonlar gibi bazı söndürme maddeleri yanıcı madde ile ısı üretmeyen reaksiyonlar meydana getirerek, alev üreten kimyasal reaksiyonu keserler, alevlenmeyi durdururlar. Buna örnek olarak Halon gazı uygulandığında halojenlerle reaksiyon oluşur ve oksidasyon ani olarak durur.

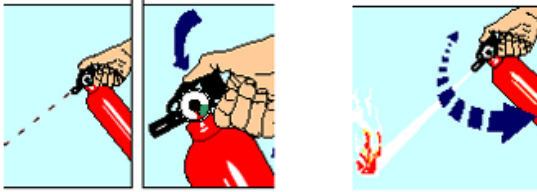
Söndürme maddelerinden bazıları bu yöntemlerden sadece birini bazıları ise birkaçını birden kullanarak söndürme etkisi gösterirler.

## SÖNDÜRME CİHAZLARININ KULLANIMI

- Tetiğin üstündeki pimi çekiniz.



- Hortumu yuvasından çıkarınız ve tetiğe sonuna kadar basınız,



- Hortumun ucundan çıkan yangın söndürücü maddeyi yangın bölgesine boşaltınız.

## SÖNDÜRME MADDELERİNİN YANGIN TÜRLERİNE GÖRE

SÖNDÜRME MADDESİ	A	B	C	D	1000 V' a kadar Elektrik
Su	X				
Köpük	X	X			
ABC Tozu	X	X	X		
BC Tozu		X	X		X
CO <sub>2</sub>		X	X		X
Halon ve Alternatifleri		X	X		
D Tozu				X	

## KULLANIM ŞEMASI



İşveren Vekili	İGU	İH	ÜYE	ÜYE	ÜYE
Olçay GÜNGÖR	Huriye DEMİRHAN	Dilek SAYIN	Necla TARPICI	Ömer Faruk KARACA	Büşra DEĞİRMENCİLER EYİDEN

## EK IV. İLK YARDIM

Ani olarak hastalanan veya kazaya uğrayan kimseye anında, olay yerinde ve çevre imkanlarından yararlanılarak yapılan, tıbbi olmayan geçici müdahaleye **İLK YARDIM** denir.

### İLK YARDIMDA AMAÇLAR:

- 1- Hayat kurtarmak
- 2- Durumunu korumak
- 3- Sakatlıkları önlemek

### İLK YARDIMDA 6 SAFHA:

1. Tedbir (İlk yardımcı öncelikle kendisinin ve kazazedenin güvenliği sağması gerekir).
2. Teşhis (Durum değerlendirmesi yaparak olayı kavrar).
3. Tedavi (Mecbur kalması durumunda kurallar çerçevesinde ilkyardım yapar).
4. Telekomünikasyon (haberleşme)
5. Triaaj (Birden çok kazazedenin bulunması halinde öncelikli kazazedenin belirlenmesi).
6. Taşıma (Tehlikeli bir durum olması durumunda kazazedeyi ve kendini tehlikeli olabilecek durumdan ve yerden uzaklaştırması).

### İLK YARDIMCI' da bulunması gereken özellikler:

1. Her an tedbirli olmalıdır.
2. Soğukkanlılığını muhafaza etmelidir.
3. Emin olmadığı durumlarda cesaret gösterilerinden ve uygulamalardan kaçınmalıdır.

### 1. YANIK VE HAŞLANMA YANIKLARINDA İLK YARDIM

Ateş, elektrik, radyasyon, asit veya bazla oluşan yaralara yanık; sıcak su veya buharın yol açtığı doku bozukluklarına ise haşlanma denir. Vücut dokularının yanma derecelerine göre yanıklar 3 gruba ayrılır.

**Birinci Derece Yanık:** Deri yüzeyi kızarır, hafif şiş oluşur. Yanık bölge duyarlı olup bastırınca ağrır. Güneş yanığı buna örnektir.

**İkinci Derece Yanık:** Birinci derece yanığa ek olarak deri üzerinde içi su dolu kabarcıklar olur. 5 cm<sup>2</sup> den daha büyük böyle bir yanığı olan kişiyi hemen hastaneye gönderilmelidir.

**Üçüncü Derece Yanık:** Yanık çok daha derinlere, kemiğe kadar inebilmektedir. Bu şekilde yanığı olanlar hemen hastaneye gönderilmesi gerekmektedir Yanıklarla haşlanmalar; şoka, mikrop almaya, solunum zorluğuna sebep olur.

İşveren Vekili	İGU	İH	ÜYE	ÜYE	ÜYE
Olca YÜNGÖR	Huriye DEMİRHAN	Dilek SAYIN	Necla TARPICI	Ömer Faruk KARACA	Büşra DEĞİRMENCİLER EYİDEN

## Yanık ve Haşlanmalarda İlk Yardım

- Küçük bir yeriniz yanmışsa içinde ılık su dolu bir kovaya sokunuz ya da musluk suyu altına 10 dakika tutunuz.
- Yanık veya haşlanmış kısımlara elinizi sürmeyiniz.
- Yanık veya haşlanmış yüzeye temiz bir bez veya pansuman koyunuz.
- Yanık nedeniyle deride oluşan içi su dolu kabarcıkları sıkmayınız, patlatmayınız.
- Yanıklı hastayı sakın, ılık bir yerde dinlendiriniz.
- Yanmış giysileri çıkarmayınız.
- Yanık üzerine yoğurt, salça, diş macunu sürmeyiniz.
- Yanık bölgesinde bilezik, künye, yüzük varsa keserek çıkarınız.
- Asit ve baz yanıklarında, giysilerini çıkarınız, bol su ile yıkayınız.
- Elektrik sonucu oluşan yanıklar ile büyük yanıklarda hastayı zaman kaybetmeden hastaneye götürünüz.

## 2. ELEKTRİK ÇARPMASINDA İLK YARDIM

Elektrik çarpması sonucunda kas krampları, kırıklar, sinir felci, solunum merkezinin felci, solunum ve kalbin durması olabilir.

### Elektrik Çarpmasında İlk yardım

- Kesinlikle kendinizi tehlikeye atmayınız,
- Elektrik fişi size yakınsa çekiniz,
- Sigortayı çıkarınız,
- Kuru tahta, sopa, ip, deri kemer ya da kuru gazete tomarı ile yaralının elektrik teli ile olan ilişkisini kesiniz,
- Varsa yanık tedavisi uygulayınız,
- Bilinçsiz ve soluk alamıyorsa ağızdan ağza yapay solunum yapınız,
- Bilinçsiz fakat soluk alıyorsa, şok durumunu önleyiniz, ayaklarını yukarı kaldırınız,
- Nabız alınamıyorsa kalp masajı yapınız.
- Bilinçli ve soluk alıyorsa, sakın olarak dinlendiriniz. Kendisine gelince ambulansla hastaneye gönderiniz.

## 3. KANAMALARDA İLK YARDIM

Kanın damar dışına çıkmasına **KANAMA** denir. İç ve dış kanama olmak üzere ikiye ayrılır. İç kanamalar gözle görülemediklerinden, belirlenmeleri ve en kısa zamanda hastaneye ulaştırılmaları önemlidir. Halbuki dış kanamalar gözle görülebilir ve durdurulma yöntemleri ile kontrol altına alınabilirler. Kanama başlangıçta halsizlik yapar, eğer kontrol altına alınmazsa şok ve ölüm gelişebilir.

İşveren Vekili	İGU	İH	ÜYE	ÜYE	ÜYE
Olçay GÜNGÖR	Huriye DEMİRHAN	Dilek SAYIN	Necla TARPICI	Ömer Faruk KARACA	Büşra DEĞİRMENCİLER EYİDEN

## I- Kanamanın meydana geldiği yere göre:

- 1- İç kanama
- 2- Dış kanama

## II- Kanayan damarın cinsine göre:

- 1- Atardamar (arter) kanaması: Parlak kırmızı renklidir, kalp atımı ile eşzamanlı fişkirir.
- 2- Toplardamar kanaması: Koyu kırmızı renklidir, devamlı akar.
- 3- Kılcaldamar kanamaları: Devamlı, yavaş, sızıntı şeklinde akar.

## 1- İÇ KANAMA

İç kanamanın vücut dışında en sık görülen belirtileri ezikler ve çürüklerdir.

İç Kanama Bulguları:

- Nabız zayıf ve süratlidir (ipliksi),
- Deri soğuk ve nemlidir (yapışkandır),
- Gözler donuk, gözbebekleri genişlemiş ve ışık refleksi zayıftır,
- Hastada genelde susuzluk hissi ve huzursuzluk vardır,
- Bulantı, kusma olabilir,
- (Geç bulgu: Kan basıncı düşer),

İç Kanamada İlk Yardım: Herhangi bir vurma, çarpma, darbe sonrası bu belirtiler söz konusuysa, bu durumda yapılacak en doğru şey, kişiyi bir an önce hastaneye ulaştırmak olmalıdır.

## 2- DIŞ KANAMA

Dış Kanamada İlk Yardım:

- Parmakla (lokal, yerel) basınç,
- [Basıncılı sargı](#),
- Yaranın üstünde yer alan artere/damar köküne basınç,
- Kanayan kısmın kalp seviyesinde veya üzerinde tutulur,
- Turnike,
- Atelleme, (kanamayı doğrudan durdurma yöntemi değildir! Kırıkların sabitlenmesi sonucunda kanamanın da kontrol altına alınmasını sağlar).

**DESTEKLEME (ATELLEME)**: Yaralı kol veya bacaklardaki kanamaların çoğu, kırılan kemiğin sivri uçları ile kasların yırtılması ya da kırılan kemiğe yakın damarların yırtılması sonucunda meydana gelir. Kol veya bacak sabitlenmezse, hasar ve kanama devam eder. Kol veya bacak sabitlenmesine destekleme denilmektedir. Kırık kemik uçları kontrol altına alındıklarında kanama da azalacaktır.

## 4. ŞOK DURUMUNDA İLK YARDIM

İşveren Vekili	İGU	İH	ÜYE	ÜYE	ÜYE
Olçay GÜNGÖR	Huriye DEMİRHAN	Dilek SAYIN	Necla TARPICI	Ömer Faruk KARACA	Büşra DEĞİRMENCİLER EYİDEN

Dolařım sistemi, kanın tm hcre ve dokulara ulařmasını saęlar. Bu sistem sayesinde her hcreye oksijen ve besin maddesi tařınır ve hcrelerden metabolik atıklar uzaklařtırılır. Dolařım sistemi tarafından, vcudun her tarafına yeterli miktarda kanın pompalanamadıęı duruma ŐOK denilmektedir. Őokun oluřabilmesi iin, mutlaka kiřide bir sorun olmalıdır ve bu sorun kontrol altına alınamadıęı iin kiřinin durumu gittike bozulmalıdır. rnek: Kiřinin bacak kemięi kırılmıř, řiddetli kanıyor ve hibir mdahale yapılmamıřsa, Őok geliřir.

### **Őoku Oluřturan En nemli Sebepler:**

- ařırı kan kaybı.
- geniř ve derin yanıklar.
- sıvı kaybı.
- ařırı kusma ve ishal.
- ařırı terleme.

### **Őok eřitleri:**

- Hipovolemik Őok: Damar iinde dolařan sıvı hacmindeki azalma nedeniyle grlen Őok eřididir. Nedeni: Ani ve řiddetli sıvı veya kan kaybıdır.
- Metabolik Őok: Damar dıřı vcut sıvılarının kaybı sz konusudur. Nedeni: Ařırı kusma, ishal, terleme veya diyabetik koma olabilir.
- Anaflaktik Őok: Őiddetli alerjik reaksiyon sz konusudur.
- Nrojenik Őok: Sinir sisteminin dolařım sistemi zerindeki kontrol kaybolmuřtur.

### **Őok belirtileri:**

- Kan basıncında dřme
- Hızlı ve zayıf nabız
- Hızlı ve yzeyssel solunum
- Ciltte soęukluk, solukluk ve nemlilik
- Endiře, huzursuzluk
- Bař dnmesi,
- Dudak evresinde solukluk ya da morarma,
- Susuzluk hissi,
- Bilin seviyesinde azalma,

### **Őokta ilkyardımda uygulamaları:**

- Kendinin ve evrenin gvenlięi saęlanır,
- Hava yolunun aıklıęı saęlanır,
- Hasta/yaralının mmkn olduęunca temiz hava soluması saęlanır,

İřveren Vekili	İGU	İH	YE	YE	YE
OlcaY GNGR	Huriye DEMİRHAN	Dilek SAYIN	Necla TARPICI	mer Faruk KARACA	Břra DEęİRMENCİLER EYİDEN

- Varsa kanama hemen durdurulur,
- Şok pozisyonu verilir,
- Hasta/yaralı sıcak tutulur,
- Hareket ettirilmez,
- Hızlı bir şekilde sağlık kuruluşuna sevki sağlanır (112),
- Hasta/yaralının endişe ve korkuları giderilerek psikolojik destek sağlanır.

### **Şok pozisyonu verilmesi:**

- Hasta/yaralı düz olarak sırt üstü yatırılır.
- Hasta/yaralının bacakları 30 cm kadar yukarı kaldırılarak, bacakların altına destek konulur (Çarşaf, battaniye yastık, kıvrılmış giysi vb.).
- Kanayan bölge dışarıda kalacak şekilde üstü örtülür ve ısıtılır.
- Yardım gelinceye kadar hasta / yaralının yanında kalınır.
- Belli aralıklarla (2-3 dakikada bir) bir yaşam bulguları değerlendirilir.
- Yapılan uygulamalarla ilgili bilgi yazılır.
- Hızla sağlık kuruluşuna gönderilmesi sağlanır.

## **5. KIRIK, ÇIKIK ve BURKULMA'DA İLK YARDIM**

**KIRIK:** Kemik dokusunun bütünlüğünün bozulmasıdır.

### **Kırık Çeşitleri**

- **Kapalı Kırık;** deri bütünlüğünün bozulmadığı, çevre dokuların çok fazla zarar görmediği kırıklardır.
- **Açık Kırık;** kırık kemik uçlarının görülebildiği, çevre dokuların zarar gördüğü kırıklardır.

### **Kırıkta Belirti ve Bulgular:**

- Ağrı,
- Morarma, çürük, şişlik,
- Şekil bozukluğu, simetride bozulma,
- Hareket edememe, hareket kısıtlanması.

### **Kırıkta İlk Yardım:**

- Kanama varsa kontrol altına alınır, yara varsa kapatılır,
- Kırığın çevre dokulara zarar vermemesi için kol veya bacak desteklenir.

İşveren Vekili	İGU	İH	ÜYE	ÜYE	ÜYE
Olçay GÜNGÖR	Huriye DEMİRHAN	Dilek SAYIN	Necla TARPICI	Ömer Faruk KARACA	Büşra DEĞİRMENCİLER EYİDEN

**DESTEK (ATEL):** Kırığı tespit etmek (hareket etmesini önlemek) amacı ile kullanılan tahta parçası, mukavva, sert karton, yastık üçgen sargı bezi gibi malzemelere verilen genel ad.

**Desteklerken (Atellerken) Dikkat Edilecek Hususlar:**

- Kırık parçalara kesinlikle dokunulmaz veya içeri yerleştirilmeye çalışılmaz,
- Kırığın üstünde ve altında yer alan eklemler de desteklenir,
- Uçlara doğru (el ve ayaklar vücudun uç noktalarıdır) tüm eklemler desteklenir,
- Şişlik ve ödemi önlemek üzere kol veya bacak yerçekiminden kurtarılır (kol ise kalp seviyesinde tutulur, bacak ise uzatılır),
- Ağrı şiddetli ise ve kişi kendi içebilecek durumdaysa ağrı kesici verilebilir,

**ÇIKIK:** Eklemi oluşturan kemiklerden birinin yerinden ayrılmasıdır. Ligament ve kapsül yaralanması gibi ciddi sorunlar ortaya çıkabilir. Eklem yüzeyleri birbirinden tamamen ayrılmış kemik uçları değişik pozisyonlarda kilitlenmiş olabilir. Herhangi bir hareket hem çok güçtür hem de ağrılıdır.

**Çıkmaya En Yatkın Eklemler:**

Parmak, omuz, dirsek, kalça, ayak bileği ve çene eklemleridir.

**Belirti ve Bulgular:**

- Şekil bozukluğu,
- Hareketle artan ağrı,
- Morarma, şişlik,
- Hareket kısıtlanması veya kaybı.

**Çıkıkta İlk Yardım:**

- \* Hareket etmemesi için desteklenir. Desteklerken kıvrılma varsa ve açılmıyorsa zorlanmaz, bulunduğu halde tespit edilir.
- \* Ağrı kesici verilebilir.
- \* Hastaneye götürülür.

**BURKULMA:** Eklem normal hareket sınırının ötesine bükülmesi ve gerilmesi sonucu, kapsül ve/veya ligamentlerin zedelenmesi veya yırtılmasıdır. Daha ziyade diz, ayak ve el bileğinde meydana gelir.

**Bulgular:** Hassasiyet, şişlik, morluk, ağrı, harekette kısıtlanma.

**Burkulmada İlk Yardım:**

İşveren Vekili	İGU	İH	ÜYE	ÜYE	ÜYE
Olçay GÜNGÖR	Huriye DEMİRHAN	Dilek SAYIN	Necla TARPICI	Ömer Faruk KARACA	Büşra DEĞİRMENCİLER EYİDEN

- Kol veya bacak hareket ettirilmez, dinlendirilir.
- Yükseğe kaldırılır (yerçekiminden kurtarılır).
- Morarma ve şişliği önlemek üzere soğuk uygulama yapılır. Olayın üzerinden birkaç saat geçmişse, soğuk uygulamanın yararı yoktur, bu durumda şişlik, morluk ve ağrıyı azaltmak üzere sıcak uygulama yapılabilir.

**Soğuk Uygulama İçin:** buz torbasına veya sağlam bir plastik torbaya buz parçaları konup, havluya ya da bir yastık kılıfına sarıldıktan sonra burkulan kısma yerleştirilir.

**Sıcak Uygulama İçin:** Derin bir kaba ılık-sıcak arası su konur ve burkulan kısım içinde 15 dakika kadar bekletilir. Günde birkaç kez yapılacak bu uygulama iyileşene kadar tekrarlanabilir. Ya da sıcak su içinde ıslatılmış sıkılmış havlu ile bölge sarılır hemen soğuması için üzerine naylon örtülebilir.

## 6. BURUN VE KULAK KANAMALARINDA İLKYARDIM

### **Burun Kanaması:**

- Hasta/yaralı sakinleştirilir, endişeleri giderilir,
- Hasta/yaralı oturtulur, yatırılmaz,
- Hasta/yaralının başı hafif öne eğilir,
- İşaret parmakları ile hasta/yaralının burun kanatları ve burun kökü orta hatta doğru 5 dakika sıkıştırılır,
- Burnun üst kısmına buz konur,
- Kanama 10 dakika içinde durmazsa burun kanatları tutularak hastaneye yollanır.

**Kulak Kanaması:** Beyin kanaması, kafa travması belirtisi olabileceğinden kulağı yumuşak bir gazlı bezle kapatılarak, baş yukarıda kalacak şekilde hemen hastaneye ulaştırılmalıdır.

- Hasta/yaralı sakinleştirilir, endişeleri giderilir,
- Kanama hafifse kulak temiz bir bezle temizlenir,
- Kanama ciddi ise, kulağı tıkamadan temiz bezlerle kapanır,
- Bilinci yerinde ise hareket ettirmeden sırt üstü yatırılır, bilinçsiz ise kanayan kulak üzerine yan yatırılır,
- Kulak kanaması, kan kusma, anüs, üreme organlarından gelen kanamalarda hasta/yaralı kanama örnekleri ile uzman bir doktora sevk edilir.

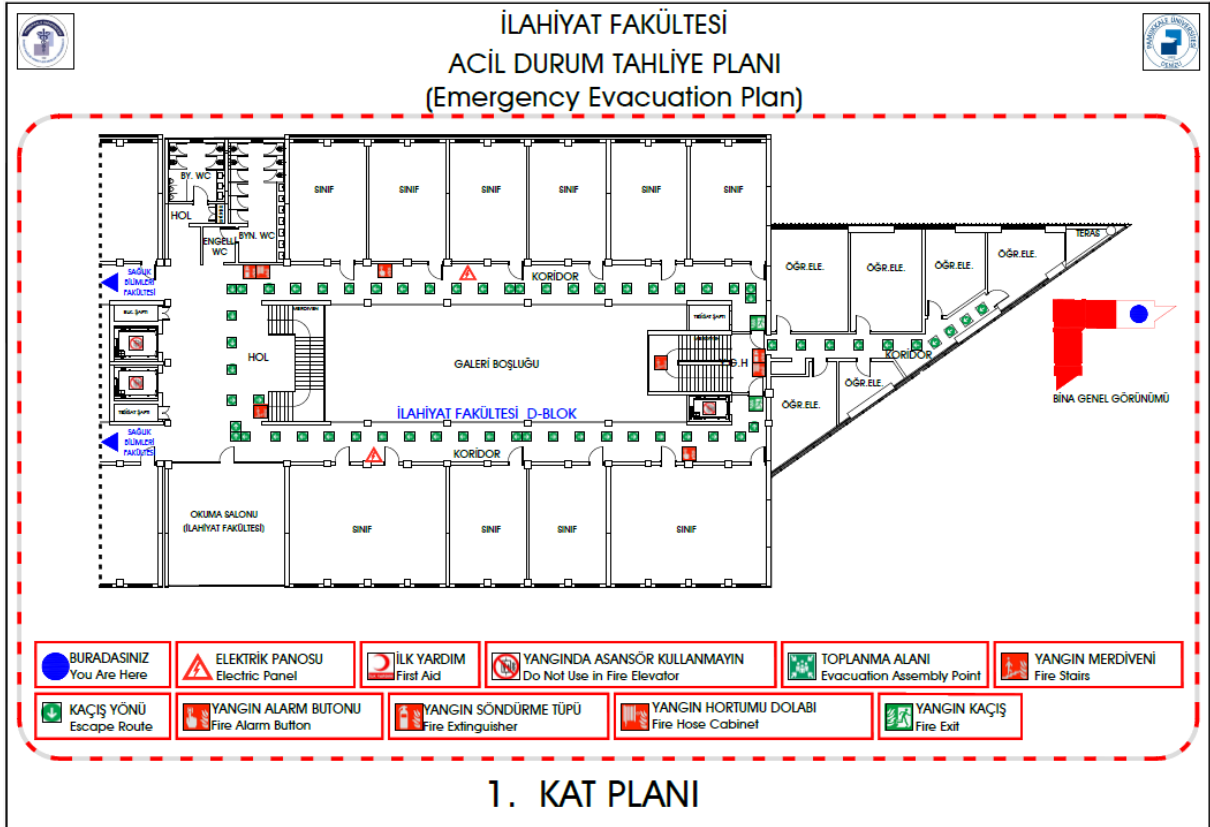
İşveren Vekili	İGU	İH	ÜYE	ÜYE	ÜYE
Olçay GÜNGÖR	Huriye DEMİRHAN	Dilek SAYIN	Necla TARPICI	Ömer Faruk KARACA	Büşra DEĞİRMENCİLER EYİDEN

## EK V. ACİL DURUM TOPLANMA BÖLGESİNİ GÖSTEREN KROKİ



İşveren Vekili	İGU	İH	ÜYE	ÜYE	ÜYE
Olçay GÜNGÖR	Huriye DEMİRHAN	Dilek SAYIN	Necla TARPICI	Ömer Faruk KARACA	Büşra DEĞİRMENCİLER EYİDEN

## EK VI. TAHLİYE PLANINDA KAT KROKİSİ (HER KAT İÇİN)



İşveren Vekili	İGU	İH	ÜYE	ÜYE	ÜYE
Olçay GÜNGÖR	Huriye DEMİRHAN	Dilek SAYIN	Necla TARPICI	Ömer Faruk KARACA	Büşra DEĞİRMENCİLER EYİDEN



**EK VII. TATBİKAT FORMU (2018 yılından sonra tatbikat yapılmamıştır)**

<b>İşyeri Adı/Unvanı:</b>	
<b>Tatbikat Adı:</b>	<b>Tatbikat Tarihi:</b>
<b>Tatbikat Türü:</b>	
<input type="checkbox"/> Yangın	<input type="checkbox"/> Patlama
<input type="checkbox"/> Tehlikeli kimyasal, biyolojik, radyoaktif ve nükleer maddelerden kaynaklanan yayılım	<input type="checkbox"/> Doğal Afet (.....)
<input type="checkbox"/> Sabotaj	<input type="checkbox"/> Zehirlenme veya salgın hastalıklar
<input type="checkbox"/>	<input type="checkbox"/> Diğer (.....)
<b>Tatbikata Katılım Sayıları</b>	
Katılan Kişi Sayısı:	
Toplanma Yerindeki Sayım Sonucu:	
<b>Tatbikat Süreleri</b>	
Başlangıç saati:	
Bitiş saati:	
<b>Tatbikat Konumu:</b> (alan, bina, işyeri bölümü vs.)	
<b>Tatbikatın Amacı</b>	
<b>Tatbikat Sonrası Değerlendirme</b>	
Tatbikat esnasında doğru yapılanlar:	
Tatbikat esnasında yanlış yapılanlar:	
Çıkarılan sonuçlar:	
<b>Tatbikatı Yürüten</b>	<b>Tatbikatı Onaylayan (İşveren/İşveren Vekili)</b>
Adı Soyadı:	Adı Soyadı:
Unvanı:	İmza:
İmza:	

İşveren Vekili	İGU	İH	ÜYE	ÜYE	ÜYE
Olçay GÜNGÖR	Huriye DEMİRHAN	Dilek SAYIN	Necla TARPICI	Ömer Faruk KARACA	Büşra DEĞİRMENCİLER EYİDEN

## EK VIII. ACİL DURUM EKİPMANLARI LİSTESİ

Tüm yangın söndürme ekipmanları numaralandırılarak yerleşimi yapılacaktır. Yetkilisi tarafından periyodik kontrolleri yapılarak kontrol etiketleri, kontrol tarihini gösterir şekilde yapıştırılmalıdır. En az ayda bir olmak üzere acil durum ekiplerinde görevli personel tarafından gözle kontrolleri yapılarak kontrol formları ile kayıt altına alınacaktır.

<b>YANGIN SÖNDÜRME TÜPÜ</b>		
<b>BULUNDUĞU KAT</b>	<b>ADET</b>	<b>NO</b>
D BLOK ZEMİN KAT	2	12502-12507
D BLOK - 1.KAT	2	12504-12505
D BLOK - 2.KAT	4	12506-12508-5056 (Tıbbi Lab)- 164009 (İlahiyat)
D BLOK - 3.KAT	3	12509-5055 (Çay Ocağı)-29368

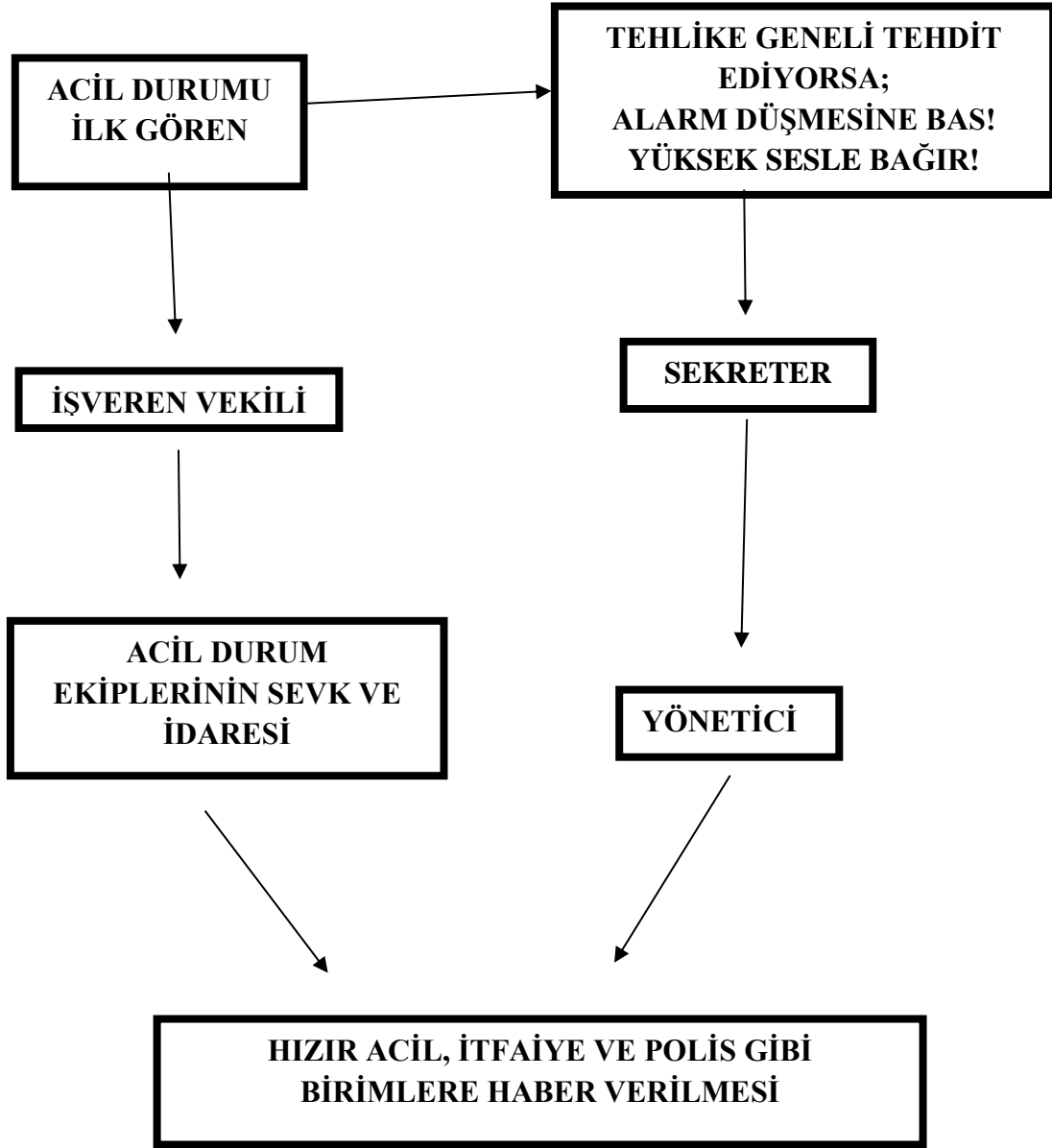
<b>YANGIN DOLABI</b>		
<b>BULUNDUĞU KAT</b>	<b>ADET</b>	<b>NO</b>
D BLOK ZEMİN KAT	2	1-2
D BLOK - 1.KAT	2	3-4
D BLOK - 2.KAT	2	5-6
D BLOK - 3.KAT	2	7-8

<b>İLK YARDIM DOLABI</b>		
<b>BULUNDUĞU KAT</b>	<b>ADET</b>	<b>NO</b>
D BLOK - 3.KAT (Öğrenci İşleri Biriminde)	1	1

<b>ACİL DURUM BUTONU</b>		
<b>BULUNDUĞU KAT</b>		
Her katta acil durum butonu bulunmaktadır.		

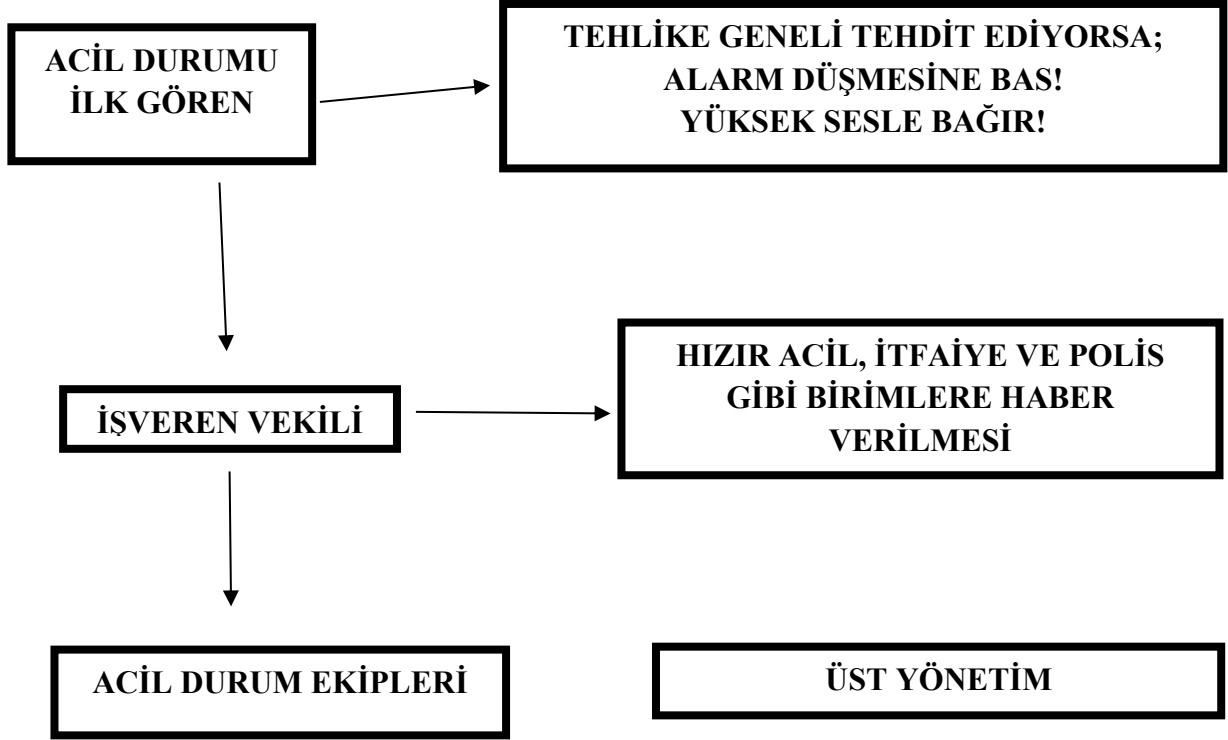
İşveren Vekili	İGU	İH	ÜYE	ÜYE	ÜYE
Olçay GÜNGÖR	Huriye DEMİRHAN	Dilek SAYIN	Necla TARPICI	Ömer Faruk KARACA	Büşra DEĞİRMENCİLER EYİDEN

## EK IX. MESAİ SAATLERİ İÇİNDE HABERLEŞME



İşveren Vekili	İGU	İH	ÜYE	ÜYE	ÜYE
Olçay GÜNGÖR	Huriye DEMİRHAN	Dilek SAYIN	Necla TARPICI	Ömer Faruk KARACA	Büşra DEĞİRMENCİLER EYİDEN

## EK X. MESAİ SAATLERİ DIŞINDA HABERLEŞME



İşveren Vekili	İGU	İH	ÜYE	ÜYE	ÜYE
Olçay GÜNGÖR	Huriye DEMİRHAN	Dilek SAYIN	Necla TARPICI	Ömer Faruk KARACA	Büşra DEĞİRMENCİLER EYİDEN