



PAMUKKALE ÜNİVERSİTESİ

BİLGİ İŞLEM DAİRE BAŞKANLIĞI

2025 BİRİM FAALİYET RAPORU

Şubat 2026

Denizli

SUNUŞ

Günümüzde bilişim teknolojilerinde sunulan imkânlar üniversitelerin en önemli tercih sebeplerinden birisi durumundadır. Üniversitemiz hem bilişim altyapısı hem de yazılım donanım alanında yaptığı yatırımlar ile ülkemizin sayılı kurumları arasında yer almaktadır.

Bilgi çağının önemine inanan ve kurumsal gücü ile paydaşlarını memnun etmeyi hedefleyen Üniversitemizin bilgi teknolojilerinden en üst düzeyde yararlanması için, bu alandaki gelişmeler başkanlığımızca sürekli izlenmektedir. Bilişim alanında tüm akademisyenlerimizin ve öğrencilerimizin, ulusal ve uluslararası standartlarda eğitim-öğretim, araştırma, geliştirme ve uygulama-hizmet süreçlerini destekleyecek en son teknolojilerden yararlanmaları sağlanmaktadır. Başkanlığımız bünyesinde bulunan Analiz ve Eğitim Şube Müdürlüğü, Yazılım Teknolojileri Şube Müdürlüğü, Sistem ve Bilişim Ağları Şube Müdürlüğü ile Teknik Destek Şube Müdürlüğü alanları ile ilgili çalışmalarına devam etmekte ve en iyi hizmeti vermeye çalışmaktadırlar.

Pamukkale Üniversitesi Bilgi İşlem Daire Başkanlığı kamuda ülkemizin en iyi Bilişim Teknolojileri Biriminden biri olma adına önemli adımlar atmaktadır. Ülkemizin dört bir yanındaki birçok üniversite ve kamu kurumuna ait bilgi işlem birimlerine uzaktan teknik destek vermekte ve doğru teknolojiyi seçmelerinde yol gösterici olmaktadır. Üniversitemizde ULAKNET tarafından sağlanan 5000 Mbps hızında internet bağlantısı mevcuttur. Üniversitemiz kendi otonom numarasına sahip Türkiye'deki birkaç üniversiteden birisidir. Bu sayede iki aktif internet bağlantısından birinde kesinti olması durumunda diğer hat devreye girmekte, bilişim hizmetleri kesintisiz bir şekilde servis vermeye devam edebilmektedir. İlçelerde bulunan 18 birimimiz ise, merkez kampüse 40-200 Mbps hızları ile bağlanmakta ve kesintisiz servis almaktadırlar. Öğrenci kullanımına açık 2000, akademik ve idari personelimiz tarafından kullanılan 8000'in üzerinde bilgisayarın, yazıcı, projeksiyon cihazı gibi teknoloji ürünlerinin tüm kurulum, bakım ve onarımları birimimiz tarafından gerçekleştirilmektedir.

Pamukkale Üniversitesi Bilgi İşlem Daire Başkanlığımız; 42.614 aktif öğrenci ile 2.119 akademik, 3907 idari personele hizmet vermektedir. Üniversitemiz, tüm ağ altyapısını, sunucularını ve uzaktan eğitim sistemlerini dışarıdan hizmet almadan kendi personeli ile kuran ve yöneten, ayrıca akademik ve idari süreçlerin yürütüldüğü yazılımların tamamına yakını kendi bünyesinde geliştiren Türkiye'nin az sayıdaki kamu kurumlarından biridir ve bu yönüyle ülkeye büyük kamu yararı sağlamaktadır.

Kurumların dünyaya açılan kapısı olan web sayfalarının oluşturulmasının kolaylaştırılması amacı için birimimizde geliştirilen Bukalemun İçerik Yönetimi yazılımı ile birimlerin hiçbir bilgiye sahip olmadan kendi web sitelerini oluşturmalarına olanak sağlanmaktadır. IPv6 geçişini tüm birim ve sunucularında tamamlamış ilk kamu kurumu Pamukkale Üniversitesi'dir. Şu an kurum içi ve dışına sunulan servislerin büyük çoğunluğuna IPv6 ile erişim mevcuttur. Kurumun ihtiyacı olan hemen hemen tüm yazılımlar başkanlığımız personeli tarafından geliştirilmektedir. Başkanlığımız IPv6, EDUROAM gibi ülke çapındaki projelerde önemli görevler üstlenmiştir.

Bilgi güvenliği konusuna da gerekli hassasiyeti gösteren birimimiz, sızma testi, ISO27001:2022, Cumhurbaşkanlığı Dijital Dönüşüm Ofisi tarafından yayınlanan Bilgi ve İletişim Güvenliği Rehberi uyum çalışmalarını da sürekli olarak gerçekleştirmekte, denetimlerden başarı ile geçmektedir.

İlker ULAŞ
Bilgi İşlem Daire Başkanı

I- GENEL BİLGİLER

A. Misyon ve Vizyon

Misyon

Üniversitemizin, hızla artan öğrenci ve personel sayısı ile birlikte ihtiyaç duyduğu ağ ve internet altyapısını geliştirecek çalışmaları yapmak, yazılım, donanım ve diğer bilişim hizmetleri konusundaki ihtiyaçlarını karşılamak, bu işler için gerekli uzman kadroları oluşturarak toplam kalite ilkeleri doğrultusunda Bilgi Teknolojilerinden en üst düzeyde ve yaygın olarak faydalanmasını sağlamak.

Vizyon

Üniversitemizi, bilişim alt yapısı, verilen hizmet kalitesi ve çeşitliliği, kullanıcı memnuniyeti bakımından ulusal ve uluslararası üniversiteler arasında en üst seviyeye taşımak.

B. Yetki, Görev ve Sorumluluklar

Daire Başkanlığımızın, Yükseköğretim Üst Kuruluşları ile Yükseköğretim Kurumlarının İdari Teşkilatı Hakkında Kanun Hükmünde Kararname (124 sayılı KHK)' nin 34. maddesine göre görevleri şunlardır:

- Üniversitedeki bilgi işlem sistemini işletmek, eğitim, öğretim ve araştırmalara destek olmak
- Üniversitenin ihtiyaç duyduğu diğer bilgi işlem hizmetlerini yerine getirmek.

İdari, mali ve resmi işlemlerde genel sekretere, karar alma ve teknik işlemlerde rektöre karşı sorumludur.

C. Birime İlişkin Bilgiler

Fiziksel Yapı

Daire Başkanlığımıza ayrılan kapalı alan ihtiyaçlarımızı karşılamamaktadır. Metre kare başına düşen insan sayısı fazladır.

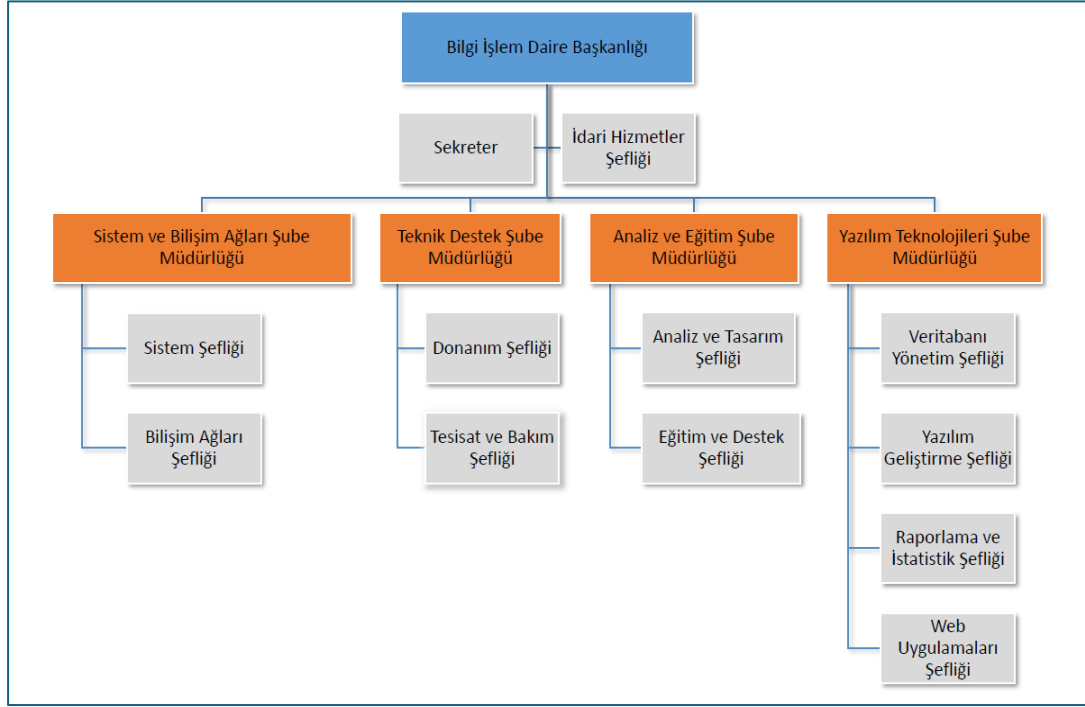
Tablo 1: Taşınır Malzeme Listesi

| DÜZEY KODU | DAYANIKLI TAŞINIRLAR | MİKTAR |
|-----------------|----------------------------------|--------|
| 253 | Tesis, Makine ve Cihazlar | |
| 253.2.2.2.7.2 | Merdiven | 6 |
| 253.3.2.1.1.1 | Buzdolabı | 4 |
| 255 | Demirbaşlar | |
| 255.1.2.4.1 | Atatürk Resimleri | 2 |
| 255.2.1.1.1.1 | Bilgisayar Kasaları | 238 |
| 255.2.1.1.1.3.1 | Lcd Ekranlar | 320 |
| 255.2.1.1.1.3.3 | Lcd Ekranlar | 312 |
| 255.2.1.1.2.1 | Dizüstü Bilgisayar | 140 |
| 255.2.2.1.3.1 | Lazer Yazıcı | 114 |
| 255.2.4.1.1.1 | Sabit Telefon | 62 |
| 255.2.4.3.6.1 | Access Point | 155 |
| 255.2.5.1.1.1 | Projektör-Projeksiyon Cihazı | 39 |
| 255.2.5.4.1.1 | Sabit Kameralar | 11 |
| 255.2.99.1.1.1 | Hesap Makinesi | 2 |
| 255.2.99.3.2.1 | Evrak İmha Makinesi | 2 |
| 255.2.99.7.1 | Mühürler | 1 |
| 255.3.1.1.1 | Dosya Dolapları | 41 |
| 255.3.1.1.13.1 | İstif Rafları | 34 |
| 255.3.1.2.2 | Toplantı Masaları | 3 |
| 255.3.1.2.3.9 | Diğer Çalışma Masaları | 50 |

| | | |
|---------------|--------------------|----|
| 255.3.1.3.1 | Çalışma Koltukları | 97 |
| 255.3.1.3.2 | Misafir Koltukları | 27 |
| 255.3.1.6.2.1 | Madeni Portmanto | 28 |
| 255.3.1.7.2 | Orta Sehpa | 15 |
| 255.3.1.8.1 | Etajer | 14 |

1. Örgüt Yapısı

Daire Başkanlığımız Üniversite Organizasyon Şemasında Genel Sekreterliğe bağlı olup, Sistem ve Bilişim Ağları Şube Müdürlüğü, Teknik Destek Şube Müdürlüğü, Analiz ve Eğitim Şube Müdürlüğü ve Yazılım Teknolojileri Şube Müdürlüğü olmak üzere 4 adet şube müdürlüğünden oluşmaktadır.



Şekil 1: Bilgi İşlem Daire Başkanlığı Organizasyon Şeması

2. Bilgi ve Teknolojik Kaynaklar

Daire Başkanlığımız teknolojik gelişmeleri yakından takip etmekte ve bunu Üniversitemiz olanaklarına sunmaya çalışmaktadır. Başlatılan yazılım uygulamaları, ağ ve internet altyapısı, web hizmetleri ile Üniversitemizin eğitim-öğretim, araştırma-geliştirme ve uygulama-hizmet süreçlerine destek olunmaktadır.

3. Yazılımlar ve Bilgisayarlar

Tablo 2: Yazılımlar ve Bilgisayar

| Yazılımlar | | | | | | | | |
|----------------------|-------------------------|----------|----------|-----------------------|----------------------------------|---------------------|------------------|--------|
| Cinsi | Eğitim Öğretim, Öğrenci | Personel | Kurumsal | Bildirim Uygulamaları | Pusula Dışı Erişilen Uygulamalar | Entegre Uygulamalar | Mobil Yazılımlar | Toplam |
| Bilgi Sistemi (Adet) | 14 | 7 | 7 | 3 | 14 | 3 | 3 | 51 |

| Bilgisayarlar | | | | |
|------------------------|--------------|----------------|-------|--------|
| Cinsi | İdari Amaçlı | Ortak Kullanım | Ambar | Toplam |
| Masaüstü Bilgisayar | 59 | | 179 | 238 |
| Taşınabilir Bilgisayar | 35 | | 105 | 140 |
| Macbook | | 1 | | 1 |

4. İnsan Kaynakları

4.1 Personel Sayıları

Tablo 3: Personel Sayısı Tablosu

| KADRO ÜNVANI | FİLEN GÖREVLİ SAYISI |
|----------------------|----------------------|
| Daire Başkanı | 1 |
| Dr. Öğr. Üyesi | 1 |
| Öğretim Görevlisi | 11 |
| Bilgisayar İşletmeni | 2 |
| Mühendis | 4 |
| Tekniker | 5 |
| Teknisyen | 5 |
| Programcı | 1 |
| Sözleşmeli Personel | 6 |
| Sürekli İşçi | 11 |
| Geçici Personel | 1 |
| Toplam | 48 |

4.2 Personelin Eğitim Durumu

Tablo 4: Fiilen Görevli Personelin Eğitim Durumu

| İDARİ VE AKADEMİK PERSONELİN EĞİTİM DURUMU | | | | | |
|--|-------|-----------|--------|---------------|---------|
| | Lise | Ön Lisans | Lisans | Yüksek Lisans | Doktora |
| Kişi | 1 | 5 | 30 | 9 | 3 |
| Yüzde | %2,08 | %10,42 | %62,50 | %18,75 | %6,25 |

4.3 Personelin Hizmet Süreleri

Tablo 5: Personelin Hizmet Süreleri

| İDARİ VE AKADEMİK PERSONELİN HİZMET SÜRESİNE GÖRE DAĞILIMI | | | | | | |
|--|---------|----------|-----------|-----------|-----------|--------------|
| | 1-5 yıl | 6-10 yıl | 11-15 yıl | 16-20 yıl | 21-25 yıl | 26 yıl üzeri |
| Kişi Sayısı | 9 | 3 | 20 | 6 | 3 | 7 |
| Yüzde | % 18,75 | %6,25 | %41,67 | % 12,50 | %6,25 | %14,58 |

4.4 Personelin Yaş İtibariyle Dağılımı

Tablo 6: Personelin Yaş İtibariyle Dağılımı

| İDARİ VE AKADEMİK PERSONELİN YAŞ İTİBARIYLA DAĞILIMI | | | | | | |
|--|-----------|-----------|-----------|-----------|-----------|--------------|
| | 26-30 Yaş | 31-35 Yaş | 36-40 Yaş | 41-45 Yaş | 46-50 Yaş | 51- ve üzeri |
| Kişi Sayısı | 4 | 5 | 16 | 10 | 6 | 7 |
| Yüzde | %8,33 | %10,42 | %33,33 | %20,83 | %12,50 | %14,58 |

5. Yönetim ve İç Kontrol Sistemi

Birimimizde Harcama Yetkilisi Daire Başkanı İlker ULAŞ olup, Gerçekleştirme Görevlisi Veli ESKİ'dir. Başkanlığımıza ayrılan bütçenin en uygun şekilde değerlendirilmesi sağlanmaktadır. Başkanlığımız ihale, doğrudan temin ya da Devlet Malzeme Ofisi aracılığıyla bilişim teknolojilerinin gerektirdiği satın almaları gerçekleştirerek Üniversitemizin daha iyi ve yeni teknolojik alt yapıya sahip olmasını sağlamaya çalışılmaktadır. Yeni alınan bilgisayarlar Üniversitemizin akademik, idari personeli ile laboratuvarlarımızda öğrencilerimizin kullanımına sunulmaktadır.

6. Sunulan Hizmetler

6.1 İdari Hizmetler

Kampus Bilişim Ağ Alt Yapısının Oluşturulup, İşletilmesi ve Yönetilmesi

Kurumun ihtiyaç duyduğu kablolu ve kablosuz ağ bağlantıları kurulmakta, sorunsuz ve güvenli bir şekilde çalışması için gerekli bakım ve onarım işleri gerçekleştirilmektedir.

Bilgisayar Sunucu Sistemlerinin Kurulması, İşletilmesi ve Yönetilmesi

Sunucu sistemlerinin kurulumu ve konfigürasyonları yapılmakta, sunucuların güvenli, performanslı ve kesintisiz olarak çalışması, düzenli olarak yedeklerinin alınması gerçekleştirilmektedir.

PAÜ Ana Sayfasının Tasarlanması, İşletilmesi ve Yönetilmesi

Pamukkale Üniversitesi ana web sayfasının hem Türkçe hem de İngilizce olarak tasarımı, kodlanması yayınlanması, okul/idari birim/kulüp/etkinlik amaçlı web sitelerinin şablonlarının oluşturulması, web tabanlı yazılımların ara yüzlerinin oluşturulması işlemleri gerçekleştirilmektedir.

Bilişim Teknolojilerinin Kullanımına Destek Verilerek Yaygınlaştırılması

Üniversitemizin tüm akademik ve idari birimlerinin bilişim, donanım ve yazılım ihtiyaçları karşılanmakta, personele bu yazılım ve donanımların kullanımına dair eğitimler verilmektedir.

Bilişim Teknolojileri Ürünlerine Teknik Hizmet Desteğinin Verilmesi

Akademik ve idari birimlerde bulunan bilişim ürünlerinin arızaları giderilmekte ve garanti kapsamı dahilinde onarıma gönderilen ürünlerin takibi gerçekleştirilmektedir.

Rektörlüğümüzce Yapılan Bilişim Teknolojileri Alımları ile İlgili Taşınır Kayıt Kontrol İşlemlerinin Yürütülmesi

Üniversitemiz akademik ve idari birimlerinin ihtiyaçları dikkate alınarak masaüstü bilgisayar, dizüstü bilgisayar, lazer yazıcı, ağ anahtarı, projeksiyon, akıllı tahta gibi bilişim ürünlerinin ilgili birimlere sevk ve teslimi gerçekleştirilmektedir.

Kurumun İhtiyaç Duyduğu Yazılımların Planlanması, Kodlanması ve Geliştirilmesi

Üniversitemizde ihtiyaç duyulan yazılımların tamamına yakını Başkanlığımızca geliştirilip kullanıma sunulmaktadır. İhtiyaç duyulan yazılımların belirlenmesi, analizinin ve tasarımının hazırlanması, ihtiyaca yönelik olarak kodlanması ve ilgili birim/kişilerin kullanımına sunulması, güvenliğinin sağlanması, problemlerinin giderilmesi ve sürekli olarak güncel tutulması için gerekli çalışmalar gerçekleştirilmektedir.

Yerleşkelere Personel, Öğrenci Giriş Çıkış Sistemlerinin İşletilmesi ve Yetkilendirme İşlemlerinin Yapılması

İlçeler ve merkezdeki yerleşkelere giriş çıkışlar ve yemekhanelerdeki turnike, bariyer ve kartlı geçiş sistemlerinin yönetimi, bakım-onarım ve yetkilendirme işlemleri yapılarak, pusula bilgi sistemi ile entegrasyonu gerçekleştirilmektedir.

Güvenlik, Hız İhlal Tespit ve Plaka Tanıma Sistemlerinin Yönetilmesi

Üniversitemizin tüm yerleşkelerinde güvenlik kameralarının yönetilmesi, bakımı ve onarımı işlemleri yapılarak merkez yerleşkedeki hız ihlal tespit ve plaka tanıma sistemlerinin kurulumu, yönetimi ve sürekliliği sağlanmaktadır.

Çağrı Merkezi İle Tüm Bilişim Hizmetlerine Destek Verilmesi

Pusula Bilgi Sistemi yazılımları, EDUROAM bağlantıları, şifre işlemleri ile ilgili tüm personel, öğrenciler, öğrenci adayları ve mezunlarımıza telefonla ya da yüz yüze destek verilmektedir.

Eğitim-Öğretim, Öğrenci Uygulamaları

Canlı Ders Sistemi

Öğrenci Bilgi Sistemine entegre olarak çalışan uzaktan eğitimde senkron derslerin yürütüldüğü sistemdir. Aynı zamanda derslere ait materyal paylaşımı ve ödev işlemlerinin yapılabildiği modülleri içerir.

Eğitim Destek Sistemi (EDS)

Öğrenci Bilgi Sistemi ile bütünleşik çalışan, dersle ilgili kaynak ve materyallere erişim, dosya paylaşımı, sanal sınıf uygulamaları, ödev, sınav gibi etkinliklere olanak tanıyan ve bunların değerlendirilmesini sağlayan, açık kaynak kodlu uzaktan eğitim uygulamasıdır. Tüm öğrenciler ve ders verenler tarafından kullanılmaktadır.

Eğitim Öğretim Bilgi Sistemi

Bologna süreci kapsamında ders içerikleri, öğrenim kazanımı, program yeterlilikleri ve AKTS iş yüklerinin sisteme girişinin ve raporlanmasının yapıldığı ve Türkiye Yükseköğretim Yeterlilikler Çerçevesiyle (TYYÇ) ilişkisinin kurulduğu modüldür.

Eđitim Yönetim Sistemi

Ders veren akademik personel tarafından ek ders onaylama, telafi dersi görüntüleme, ders programı görüntüleme gibi işlemlerin yapıldığı, tahakkuk işlemleri ile ilgili personel tarafından gerekli rapor ve onay işlemlerinin gerçekleştirildiđi modüldür.

Enstitü Bilgi Sistemi

Enstitülere dönemlik öğrenci başvurularının alınması, jüri, kabul ve kayıt, danışmanlık, askerlik, özel öğrenci, YKK, not girişı işlemlerinin yapıldığı, ders seçimi, ders listelerinin görüntülediđi ve Not Durum Çizelgesi, Öğrenci Belgesi gibi tüm belge ve raporların döküldüğü modüldür. Öğretim Üyeleri, Enstitü Öğrenci İşleri Personeli, Enstitü Öğrencileri tarafından kullanılmaktadır.

Erasmus Bilgi Sistemi

Erasmus programı kapsamında yurtdışına giden öğrencilerin tüm aşamalarının ve yurtdışından gelen öğrenciler ve personelimiz ile ilgili tüm işlemlerin online olarak yapıldığı modüldür. Erasmus koordinatörleri, ULİK ofis çalışanları ve öğrenciler tarafından kullanılmaktadır.

Formasyon Bilgi Sistemi

Eđitim Fakültesi tarafından yürütölen formasyon programları için kontenjan işlemleri, online ya da şahsen başvuruların alınması, şartları sađlayan öğrencilerin kayıtlarının yapılması işlemleri yapılmaktadır. Formasyon programı dahilinde açılan derslerin belirlenmesi, şubelerin açılması, görevlendirmelerin yapılması ve yapılan sınav sonuçlarının Bilgi Sistemine girilerek değerlendirilmesi işlemlerinin tamamı gerçekleştirilebilmektedir.

Hazırlık Bilgi Sistemi

Hazırlık öğrencilerinin tüm işlemlerinin yapıldığı modüldür. Yabancı Diller Yüksekokulu personeli ve öğrencileri tarafından kullanılmaktadır.

Kütüphane Bilgi Sistemi

Kütüphaneye ait basılı ve online yayın sayıları, kütüphaneler arası ödünç verme sayıları ve lisansüstü programlarda tez teslim işlemleri yürütölmektedir.

Mezun İzleme Sistemi

Mezun ve aktif öğrencilerin portala kayıt olarak iş ve staj imkanlarından faydalanacağı bir sistemdir. Özgeçmiş oluşturma, ilan sorgulama modülleri mevcuttur.

Öğrenci Bilgi Sistemi

Kaydı yapılan öğrencilerin, ders kayıt, not sorgulama, katalog işlemleri, danışmanı ile iletişim kurma, öğrenci temsilciliđi seçimi, anket, staj başvuruları gibi öğrencilik ile ilgili tüm işlemlerini, öğretim elemanlarının not giriş işlemlerini gerçekleştirdiđi, öğretim elemanları ve öğrencilerin ilgili tüm rapor ve belgeleri görüntüledikleri modüldür. Yurtdışı Öğrenci, Yaz Okulu, Formasyon ve Yatay Geçiş, Özel Yetenek Başvuru işlemleri gibi modüllerde bu bilgi sisteminin altında yer almaktadır.

Öğrenci İşleri Bilgi Sistemi

Öğrencilerin Üniversitemize ilk kayıtlarından mezun oluncaya kadar, kayıt, katalog düzenleme, belge dökümü, diploma basımı ve kurul kararları gibi tüm işlemlerinin elektronik ortamda yürütöldüğü bir bilgi sistemidir. Akademik birim öğrenci işleri personeli, öğrenci işleri daire başkanlığı personeli tarafından kullanılmaktadır.

PDREM Randevu Sistemi

Psikolojik Danışma ve Rehberlik Eğitim, Araştırma ve Uygulama Merkezi tarafından öğrencilere ve personele verilen psikolojik danışma ve rehberlik hizmetlerinin tanımlamalarının yapıldığı, sekreteryaya işlemlerinin yürütülerek gerekli çizelgelerin ve anket/formların hazırlandığı, randevu, başvuru ve kayıt işlemlerinin sistem üzerinden takibine olanak sağlayan kullanıcı arayüzlerine sahip bütünlüklük bir sistemdir.

Tıp Fakültesi Bilgi Sistemi

Tıp Fakültesi ders şubelendirme, görevlendirme ve program giriş işlemlerinin yapıldığı, öğrenci ders notlarının işlenerek transkript dökülebilen modüldür. Tıp Fakültesi öğrenci işleri personeli ve tıp fakültesi öğrencileri tarafından kullanılmaktadır.

Kurumsal Yönetim Uygulamaları

Alt Yapı Bilgi Sistemi

Üniversitemize ait tüm kapalı ve açık alanların (yerleşke, bina, yeşil alan, otopark, spor alanları, derslik, laboratuvar vb.) kullanım durumları, kapasite bilgileri, teknolojik imkanları vb. özellikleri ile birlikte sisteme aktarılmasını ve ders- sınav programı girişleri gibi durumlarda diğer modüllerin bunları kullanabilmesini amaçlayan modüldür.

Bukalemun Web İçerik Yönetimi Bilgi Sistemi

Üniversite bünyesindeki bölüm, fakülte, enstitü, araştırma merkezleri, idari birimlerin ya da akademik ve idari personelin bilgi paylaşmak, tanıtım yapmak, etkinlik haberi vermek gibi amaçlarla kullanmak istedikleri web sitelerinin, bir programcı veya tasarımcıya ihtiyaç duyulmaksızın sadece kopyala yapıştır gibi kolay bir yöntemle güncellenmesini ve yayınlanmasını sağlayan içerik yönetim sistemidir.

Faaliyet Bilgi Sistemi

Üniversitemizde gerçekleşen her türlü faaliyetin stratejik planda izlenebilmesi ve birimler tarafından gerçekleştirilen faaliyetlerin raporlanabilmesi amacıyla tasarlanmış bilgi sistemidir.

Kurumsal Veri Değerlendirme Sistemi

Pusula sistemi içindeki tüm bilgi sistemlerinden (Öğrenci ve İnsan Kaynakları) güncel veya geriye dönük verilerin KAVDEM tarafından analiz edilerek istenilen raporların oluşturulduğu modüldür. Geliştirme çalışmaları devam etmektedir. Yetki dahilinde görülen raporlarla birlikte genel kullanıma açık raporları da içermektedir.

SKS Bilgi Sistemi

Öğrencilerin kısmi zamanlı çalışma başvuruları için kontenjanların belirlendiği, başvuruların online olarak yapıldığı, değerlendirildiği, sonuçlarının ilan edildiği modül ile Öğrenci topluluklarının yönetimi ve takibinin yapıldığı iki modülden oluşmaktadır. Öğretim Elemanları, Öğrenciler ve SKS Daire Başkanlığı personeli tarafından kullanılmaktadır.

Stratejik Yönetim Bilgi Sistemi

Stratejik Plan Hazırlama döneminde yazılımına başlanmış, stratejik plan hazırlama, ana stratejik plan ile ilişkilendirme, performans izleme ve bütçe işlemleri ile stratejik planın ilişkilendirilmesi işlemlerinin gerçekleştirildiği modüldür. Halen geliştirilmesi ile ilgili çalışmalar devam etmektedir.

Strateji Daire Başkanlığı, birimlerde stratejik plan hazırlanmasında görevli personel tarafından kullanılmaktadır.

Kalite Yönetim Bilgi Sistemi

Kalite süreçlerine yönelik modüllerin bulunduğu bilgi sistemidir. KİDR verilerinin toplandığı KİDR işlemleri modülü, Üniversite içerisinde PUKÖ ile yürütülen süreçlerin kayıt altına alındığı PUKÖ İşlemleri Modülü ve Üniversitedeki süreçlerin ve iş analizlerinin tanımlanması, kontrolü, onaylanması, organizasyon ve pozisyon şemasının tanımlanıp oluşturulması ile ilgili formların hazırlandığı Süreç Yönetim Sistemi modülü bu bilgi sisteminde yer alır.

Yönetici Bilgi Sistemi

Pamukkale Üniversitesi üst yönetiminin tüm bilgi sistemlerine dair talep ettikleri raporlama bilgilerine ve grafiklerine kolayca erişmesini sağlamak, verilerin yıllara, dönemlere veya yönetim tarafından belirlenmiş kriterlere göre değişimini grafiklerle izleyerek sorunları önceden görüp önlem almasını kolaylaştırmak amacıyla tasarlanmış bir yönetim ve raporlama sistemidir.

Sistem, istatistiki bilgiler ve etkileşimli grafikler ile canlı olarak verilerin izlenmesini sağlamaktadır.

Personel Uygulamaları

Akademik Teşvik Bilgi Sistemi

Akademik Teşvik Başvuru sürecine yönelik tüm işlemlerin otomasyon üzerinden yapılması amacıyla tasarlanmış Pusula Bilgi Sistemi modülüdür. Başvuru ve değerlendirme süreçleri, kurul komisyon oluşturma, inceleme ve onaylama süreçlerinin tamamı bilgi sistemi üzerinden gerçekleştirilebilmektedir.

Doküman Yönetim Sistemi (DYS)

Üniversitemizin her türlü resmi yazışmalarına ait dokümanların mevzuata uygun olarak; oluşturulması, işlem yapılması (paraflanması, e-imza veya ıslak imza ile imzalanması), dosyalanması, arşivlenmesi ve imha edilmesi işlemlerinin elektronik ortamda gerçekleştirildiği modüldür.

Personel Bilgi Sistemi

Personel Modülü, tüm idari ve akademik personelin Atama, Terfi, Sicil, Birim Değişikliği, İzin (online), Görevlendirme (online), Hizmet Belgesi, Emeklilik İşlemleri, Giyim Yardımı gibi tüm işlemlerinin otomatik olarak yapıldığı uygulama yazılımlarını ve SGK ile DYS entegrasyonlarını kapsamaktadır. Ayrıca idari ve akademik personel dışındaki sözleşmeli personelin takibi de bu otomasyonla sağlanmaktadır. Yazılım sayesinde her türlü rapor ve istatistiki bilgi alınabilmektedir.

Proje Bilgi Sistemi

Akademik personelin proje başvurularının ve takibinin (proje onay, sorular, proje güncellenmesi ve raporlarının alınması) online olarak yapıldığı modüldür. Dış Kaynaklı proje ve Bilimsel Araştırma Projesi olmak üzere iki ayağı bulunmakta, BAP birimi ve Teknoloji Transfer Merkezi çalışanları ve akademik personelimiz tarafından kullanılmaktadır.

Toplantı Bilgi Sistemi

Komisyon ve kurul oluşturma, üye girişi, toplantıya davet, toplantı gündem, karar ve tutanak işlemleri gerçekleştirilerek kararlara dair kullanıcılara görev atanabilmekte ve gerçekleştirmeleri sistem üzerinden izlenebilmektedir. Toplantılara ait tüm bilgilendirmeler sistem üzerinden e-posta gönderimi ile yapılabilmektedir.

Ulaştırma Hizmetleri Bilgi Sistemi

Üniversite tarafından sağlanacak ulaştırma hizmetlerinin planlı bir şekilde yapılabilmesi için oluşturulan sistemde teknik gezi, idari görevlendirme ve diğer görevler için araç talepleri yapılabilmektedir. Araç talepleri İdari ve Mali İşler Daire Başkanlığı Destek Hizmetleri Şube Müdürlüğü tarafından sistem üzerinden görülebilmekte ve araç planlamaları sağlıklı bir şekilde yapılabilmektedir.

Bildirim Uygulamaları

F1 Bildirim Takip Sistemi

Daire Başkanlığımızdan alınan tüm hizmetler için, taleplerin ve taleplerin takip aşamalarının kayıt altına alınarak daha kaliteli çözümler sunma amaçlı, bildirim tabanlı bir iş takip sistemidir. Üniversitemizdeki tüm idari ve akademik birim çalışanlarımız F1 Bildirim Takip Sistemi üzerinden bildirim girip takibini yapabilmektedirler.

Genel Bildirim (Öneri) Sistemi

Öneri sistemleri kurum ve kuruluşlarda paydaşların fikirlerini iletmede kolaylık sağlamayı, kurum ve kuruluş için aksaklıkların giderilerek mevcut durumun iyileşmesini ve hizmet kalitesini artırmayı amaçlayan sistemlerdir.

Genel Bildirim (Öneri) Sistemi ile üniversite personeli ve öğrencilerden gelen dilek, öneri, memnuniyet ve şikâyetlerin bilgi sistemi aracılığı ile alınıp, ilgili birime iletilerek takip edilmesi ve hızlı bir şekilde çözüme kavuşturulup, cevabının ilgili kişiye hızlı bir şekilde bildirilmesi amaçlanmıştır. Bilgi sistemine ait raporlamalar ve istatistiksel veriler alınabilmektedir.

Mesaj Merkezi

Tüm öğrencilerimizin danışmanlarına, Bölüm/Enstitü Anabilimdalı başkanlarına, Bölüm Başkan Yardımcılarına, Erasmus/Farabi/Staj Koordinatörlerine ve akademik birim sekreterlerine sorunlarını iletebildikleri bilgi sistemidir. İlgili kişilere sistem üzerinden mesaj ve e-posta gönderilir. Üst Yönetim tarafından izlenebilmektedir.

PUSULA Dışından Erişilen Yazılımlar

Akbisv2 Akademik Bilgi Sistemi

Yükseköğretim Kurulu Başkanlığı YÖKSİS Özgeçmiş Sistemine girilmiş olan verilerden oluşturulan akademik personel bilgi sistemidir.

Dinamik Form Sistemi

Birim ve süreç bazlı form/anket işlemlerinin oluşturulup yönetildiği sistemdir.

E-Ders Video Yükleme Sistemi

İnteraktif salonlarda verilen derslerin çevrimdışı olarak izlenebilmesi için oluşturulan video paylaşım platformudur. <http://pautube.pau.edu.tr/YouPHPTube/> adresinden sisteme erişilmektedir.

Ekonomi Yaz Seminerleri

Pamukkale Üniversitesi bünyesinde her yıl yaz döneminde İktisadi ve İdari Bilimler Fakültesi Ekonometri Bölümü'nün ev sahipliği yaptığı Ekonomi Yaz Seminerleri için katılımcıların çevrimiçi sisteme kayıt yaptırdığı, ders görevlendirmelerinin ve ders kayıtlarının yapılarak raporlama işlemlerinin yürütüldüğü bir bilgi sistemi tasarlanarak 2015 yılından itibaren kullanıma açılmıştır.

İLTAM Analiz Bilgi Sistemi

İLTAM bünyesinde yapılacak olan bilimsel analizler için kullanılacak laboratuvarlarda rezervasyon talep tabanlı bir modüldür.

Laboratuvar analizleri ve eğitimler için üniversite içi ya da dışından başvurular alınarak, analiz maliyetlendirme ve ödemelerin takibi, örnek analiz işlemlerinin yapılması, takibi ve sonuçların raporlanması işlemlerinin gerçekleştirildiği modüldür.

Hız Tespit Sistemi

Pamukkale Üniversitesi Kınıklı yerleşkesinde, daha güvenli trafik akışını sağlamak, can ve mal güvenliğini korumak amacıyla belirlenmiş kuralları uygulayabilmek amacıyla yerleşke içinde kamera ile hız tespit sistemi kurulmuştur. Usul ve Esaslara uygun kuralların uygulanabilmesini sağlamak amacıyla sistem Personel Bilgi Sistemi ve Plaka Tanıma Sistemi ile entegre çalışacak şekilde tasarlanmıştır.

Maaş-Tahakkuk

Üniversitemizdeki işçiler ile döner sermayeden maaş alan çalışanlara, kısmi zamanlı öğrencilere ve işkurdan gelen öğrencilere ait maaş bilgilerinin tanımlandığı ve tüm maaş hesaplamalarının otomatik olarak yapıldığı, icmal ve bordro gibi raporların alınmasına olanak sağlayan uygulamadır. İdari ve Akademik birimlerde tahakkuk işlemlerini gerçekleştiren personel tarafından kullanılan uygulamadır.

PADAM POBIS Öğrenci Bilgi Sistemi

PAÜ Dil Öğretimi ve Uygulama Araştırma Merkezi kurs yönetim sistemidir.

PAÜ Mobil

Akademik Takvim, üniversite web sayfasında yayımlanan haber ve duyurular, yemek listesi, kampüs haritası, üniversite yayınları gibi verilerin yanında, kullanıcı adı ve şifre ile giriş yapıldığında personel ve öğrenci profillerine göre çeşitli sayfalara erişilebilmektedir.

Plaka Tanıma Sistemi

Pamukkale Üniversitesi Kınıklı yerleşkesinde araç giriş ve çıkışlarını daha güvenli hale getirmek amacıyla kurulmuş plaka tanıma sistemi, personel bilgi sistemi ve hız tespit sistemleri ile entegre çalışmaktadır. Araç Geçiş ve Otopark Sistemleri Uygulama Yönergesi ve Trafik (Ulaşım) Güvenliği Usul ve Esaslarına göre belirlenmiş kurallara göre sistem kontrollerini çalıştırmakta ve araç girişlerini denetlemektedir.

PÜKAM Bilgi Sistemi

PÜKAM (Pamukkale Üniversitesi Klinik Araştırma Merkezi) Online Başvuru ve Takip Modülü ile üniversite klinik araştırma merkezimize tıbbi cihaz ve ilaç araştırmaları için başvuruda bulunmak isteyen firmaların başvuru işlemlerinin manuel olarak alınması yerine çevrimiçi olarak yapıldığı modüldür.

Salon Rezervasyon Sistemi

Üniversitenin fiziki alanlarında yapılacak etkinlikler için üniversite içinden veya dışından rezervasyon talebinde bulunulan, bu taleplerin birim yetkilileri tarafından değerlendirildiği ve fiziki alanların uygunluk durumlarının izlendiği modüldür.

Tez Paylaşım ve Arşiv Sistemi

Lisansüstü tez savunma, doktora tez izleme, doktora yeterlilik ve TUS/DUS Uzmanlık savunmalarının interaktif salonda yapılan online jüri sistemi ile gerçekleştirilen etkinliklerin kayıt altına alınarak daha sonra paylaşılması ve arşivlenmesine yönelik bir sistemdir.

Entegre Uygulamalar

BAP Bilgi Sistemi

Kurumumuz tarafından dışarıdan satın alınan kullanıcı girişi düzeyinde PUSULA Bilgi sistemine entegre edilen yazılımdır.

GCRIS Akademik Arşiv Veritabanı

Kurumumuz tarafından dışarıdan satın alınan kullanıcı girişi düzeyinde PUSULA Bilgi sistemine entegre edilen yazılımdır.

Doküman Yönetim Sistemi

Üniversitemizin her türlü resmi yazışmalarına ait dokümanların mevzuata uygun olarak; oluşturulması, işlem yapılması (paraflanması, e-imza veya ıslak imza ile imzalanması), dosyalanması, arşivlenmesi ve imha edilmesi işlemlerinin elektronik ortamda gerçekleştirildiği modüldür.

E-posta Servisi

Tüm personel ve öğrenciler tarafından kullanılabilen e-posta sistemine erişim sağlanabilen Pusula modülüdür.

II- FAALİYETLERE İLİŞKİN BİLGİ VE DEĞERLENDİRMELER

A- MALİ BİLGİLER

1. Bütçe Uygulama Sonuçları

Tablo 7: Birim Bütçe Giderleri Tablosu

| BÜTÇE GİDERLERİ / 2025 | | | | | |
|--|-----|----------------------------|------------------|--------------|-------------------------------|
| | KBÖ | Toplam Ödenek Gönderme (y) | Kesin Harcama(x) | Kalan Ödenek | Gerçekleşme Durumu% (x*100)/y |
| 01- Personel Giderleri | | 28.420.000,00 | 28.190.470,58 | 229.529,42 | 99,19 |
| 02- Sos. Güv. Kur. D. Prim. Giderleri | | 5.778.000,00 | 4.638.120,60 | 1.139.879,40 | 80,27 |

| | | | | | |
|----------------------------------|--|----------------------|----------------------|---------------------|--------------|
| 03- Mal ve Hizmet Alım Giderleri | | 5.574.000,00 | 5.413.513,18 | 160.486,82 | 97,12 |
| 05- Cari Transferler | | | | | |
| 06- Sermaye Giderleri | | 49.017.583,00 | 47.235.560,18 | 1.782.022,82 | 96,36 |
| Toplam | | 88.789.583,00 | 85.477.664,54 | 3.311.918,46 | 96,27 |

2. Temel Mali Tablolara İlişkin Açıklamalar

2025 yılı verilen bütçe toplamı 88.789.583,00TL'dir. Bütçenin 52.649.073,36TL'si Mal ve hizmet alım işi için 32.828.591,18TL'si personel giderleri için kullanılmıştır. Bütçenin 85.477.664,54TL'si kullanılmıştır. Gerçekleşme oranı %96,27'dir.

B-PERFORMANS BİLGİLERİ

Analiz ve Eğitim Şube Müdürlüğü

1 Analiz ve Tasarım Şefliği

1.1 Analiz ve Tasarım Faaliyetleri

Satın alma süreçlerinin dijitalleştirilmesine yönelik analiz çalışmaları yapılmış; iş akışları çıkarılarak analiz ve tasarım raporu hazırlanmış, ekran tasarımları oluşturulmuş ve yazılım geliştirme sürecine başlanmıştır.

1.2 Akademik Teşvik Bilgi Sistemi

Akademik Teşvik Bilgi Sisteminde yetkilendirme, komisyon tanımları, puanlama ve belge yükleme süreçlerinde yaşanan sorunlar tespit edilerek giderilmiş; görev süresi, birim/kadro uyumsuzlukları ve puanlama tutarsızlıklarına yönelik sistemsel düzenlemeler ve kullanıcı bilgilendirmeleri yapılmıştır.

1.3 Doküman Yönetim Sistemi

2025 yılının Aile Yılı olması sebebiyle tüm şablonlar güncellenmiştir.

Mobil İmza kullanımına yönelik gerekli entegrasyon çalışmaları yapılmıştır.

Sürüm güncelleme işlemi gerçekleştirilmiştir.

1.4 Eğitim Öğretim Bilgi Sistemi

Eğitim Öğretim Bilgi Sistemi > Müfredat İşlemleri > Müfredat Oluşturma/Güncelleme altında UDD kodlu üniversite dışı derslerin eklenme işlemi ile ilgili kontrol eklendi.

1.5 Eğitim Yönetim Sistemi

Pamukkale Üniversitesi Ders Görevlendirmesi, Ders Yüğü Tespiti ve Ek Ders Ücreti Ödemelerine Uyulacak Esaslara İlişkin Yönerge doğrultusunda gerekli yazılım düzenlemeleri yapılmıştır. Her ay gönderilen ek ders bilgilendirme epostalarının, sistemde kayıtlı takvime göre otomatik olarak iletilmesini sağlayan düzenleme yapılmıştır. Ayrıca, akademik birimlerde yetkili mutemetlere toplu eposta gönderimi yapılabilmesine imkân tanıyan sayfa düzenlenmiştir.

1.6 Ekonomi Yaz Seminerleri

Ekonomi yaz seminerleri için istenilen yazılımsal değişiklikler yapılmıştır. Süreç içerisinde öğrenci, idari personel ve akademik personele teknik destek sağlanmıştır.

1.7 Enstitü Bilgi Sistemi

Başvuru işlemlerinde Şehit ve Gazi Yakını kontenjanı ile ilgili güncellemeler ve kontroller eklenmiştir.

Enstitü Bilgi Sistemi Başvuru sisteminde; Şehit ve gazi yakını kontenjanları ve yeni yönerge ile düzenlenen başvuru koşulları için düzenlemeler yapılmıştır

Kurum dışından alınan derslerin YÖKSİS de orijinal adı ile görüntülenebilmesi için ilgili YKK sayfasında düzenleme yapılmıştır.

Lisansüstü Yönerge değişikliği nedeniyle Ders Kayıt ve Ekle-Sil arayüzlerinde danışman kontrolü kaldırılmış, Danışmanlık sayıları gösterimi güncellenerek ve kontroller eklenmiştir. Seminer girişi ve takibi ile ilgili sayfalarda güncellemeler yapılmıştır.

TİK Toplantı Listesi gösterimi sayfasında güncelleme yapılmıştır.

YKK Öğrenci Kayıt Sayfasında kayıt türüne göre geliş tipleri ile ilgili güncelleme yapılmıştır.

YÖKSİS bildirimlerinin Enstitü Personeli tarafından kontrol edilebilmesi için arayüzde güncelleme yapılmıştır.

1.8 Erasmus Bilgi Sistemi

Erasmus Bilgi Sistemi Parametre Girişi (Başvuru Takvimi) parametre ile çalışabilecek bir yapıya dönüştürülmüştür.

Pasaport ile sisteme kaydı yapılan öğrenciler için YÖKSİS aktarımı sırasında ihtiyaç olan Pasaport Türü eklenmiştir.

1.9 Faaliyet Bilgi Sistemi

Etik Kurul Online Başvuru ve Değerlendirme Modülü' ne ilişkin sistem analiz ve tasarım çalışmaları tamamlanmış; geliştirilen tüm modüller kapsamlı test süreçlerinden geçirilmiştir. Modül kullanıma hazır hâle getirilmiştir.

1.10 Hazırlık Bilgi Sistemi

Erasmus Bilgi Sistemi Parametre Girişi (Başvuru Takvimi) parametre ile çalışabilecek bir yapıya dönüştürülmüştür.

Hazırlık Bilgi Sistemi içine YDYO kontrolünde olacak şekilde dönem sonu not görüntüleme öncesine Farklı Anketler eklenmiştir.

Hazırlık Bilgi Sistemi YDYO için Raporlarda revizeler yapılmıştır.

1.11 Kalite Yönetim Bilgi Sistemi

Kalite Yönetim Bilgi Sistemi kapsamında PUKÖ İşlemleri Modülünde yıl boyunca kullanıcı geri bildirimleri doğrultusunda analiz, geliştirme ve iyileştirme çalışmaları yapılmış; yetkilendirme, çevrim onay–kaldırma, yıl ve ölçüt tanımları, zorunlu alan kontrolleri, kanıt dosyaları ve kullanıcı yönlendirme mesajları düzenlenmiş, akreditasyon standartlarının sisteme tanımlanması için yeni ekranlar geliştirilmiş, kullanım kılavuzları güncellenmiş ve iş akışı ile yetki yapısı KAVDEM ile koordineli olarak netleştirilmiştir.

1.12 Öğrenci Bilgi Sistemi

Ders kayıt dönemlerinde kullanıcıların karşılaştığı sorunlara zamanında müdahale edilerek sürecin kesintisiz ve sağlıklı bir şekilde yürütülmesi temin edilmiştir. Öğrenci katalog işlemlerine yönelik talepler doğrultusunda sistemsal düzenlemeler yapılmış, karşılaşılan teknik sorunlar giderilmiştir. Süreç raporları ile ilgili kullanıcılara destek sağlanmış; operasyonel süreçlerde yaşanan problemler çözüm sağlanmıştır.

Özel Yetenek Online Başvuru ve Değerlendirme Modülü kapsamında Eğitim Fakültesi için başvuru ekranlarında değişiklik yapılmıştır. Müzik Öğretmenliği Bölümü için 2025 Eğitim Fakültesi Özel Yetenek Kılavuzu doğrultusunda hesaplama işlemlerinde yazılımsal güncellemeler gerçekleştirilmiştir. Ayrıca adayların sonuç görüntüleme sayfalarında talep edilen değişiklikler uygulanmıştır.

Özel Yetenek Online Başvuru ve Değerlendirme Modülü kapsamında Müzik ve Sahne Sanatları Fakültesi için başvuru ekranlarında değişiklikler yapılmıştır. 2025 Müzik ve Sahne Sanatları Fakültesi Özel Yetenek Sınav Kılavuzu doğrultusunda değerlendirme ekranlarında yazılımsal güncellemeler gerçekleştirilmiştir. Ayrıca adayların sonuç görüntüleme sayfalarında talep edilen değişiklikler uygulanmıştır.

Staj Modülü ile ilgili isteğe bağlı ve ulusal staj başvuru yapan öğrenciler çıktı alabilecekleri rapor düzenlemesi yapılmış, öğrenci, idari ve akademik personele destek verilmiştir.

1.13 Öğrenci İşleri Bilgi Sistemi

Danışman İşlemleri / Supervisor > Danışmanlık İşlemleri altında hazırlık bilgi sistemi ve Normal Öğrencilik ayırımı yapılacak şekilde bir yapıya dönüştürüldü.

Diploma Eki 6.1 maddesi için uygulama tasarlanıp geliştirildi.

Kesin kayıt ekranlarında, öğrenci belgesi üzerinde yer alan doğrulama kodu alanı eklenmiş; ayrıca YÖK'ten gelen yazılar doğrultusunda gerekli düzenlemeler yapılmıştır.

Öğrenci Belgesinde Göç İdaresi için Öğrenciye ait açıklayıcı ek bilgiler eklenmiştir. (Dönem Bilgileri / Hazırlık Durumu, vb.)

Ön kayıt anketinde istenilen revizeler yapıldı.

Sağlık Bilimleri Fakültesi İntern Uygulaması Ön Kayıt Yönetim arayüzü tasarlandı.

Savcılık tarafından bildirilen Hükümlü Öğrenci Listesi için Pusula Bilgi Sistemi Çift Doğrulama Giriş takip ekranı tasarlandı.

Şube ve ders görevlendirme süreçlerinde idari personele teknik destek sağlanmış, uygulama aşamasında ortaya çıkan sorunlar etkin ve zamanında müdahalelerle çözüme kavuşturulmuştur. Öğrenci katalog işlemlerine ilişkin olarak akademik personel, idari personel ve öğrencilerden gelen talepler değerlendirilmiş; gerekli sistemsiz düzenlemeler gerçekleştirilerek süreçlerde yaşanan aksaklıklar giderilmiştir.

YKK sayfalarında ilgili yönetmelik ve yönergelerde yapılan değişiklikler doğrultusunda güncellemeler yapılmış; sistemin mevzuata uyumlu, düzenli ve sürdürülebilir bir yapıda işlemesi sağlanmıştır.

Harç işlemleri ile ilgili YÖK'ten gelen yazılar ve istenilen düzenlemeler yapılmıştır ve teknik destek verilmiştir.

Yatay Geçiş Online Başvuru ve Değerlendirme Sistemi kapsamında, başvuru ve değerlendirme sayfalarında gelen resmî yazılar doğrultusunda düzenlemeler yapılmıştır.

1.14 Personel Bilgi Sistemi

Öğretim üyesi alım ilanlarının PUSULA Bilgi Sistemi üzerinden yürütülmesine yönelik prosedürler, Personel Daire Başkanlığı talebi doğrultusunda analiz ve tasarım çalışmalarıyla belirlenmiş; başvuru, değerlendirme, jüri görevlendirmeleri ve belge yönetimi süreçleri standart, şeffaf ve mevzuata uygun şekilde tasarlanmış, raporların onaylanmasının ardından yazılım geliştirme süreci tamamlanmış ve sistem başvurulara açılarak jüri değerlendirmeleri gerçekleştirilmiştir.

1.15 Proje Bilgi Sistemi

Döner Sermaye İşletmesine bağlı birimlerin Gelir-Gider durumunun üst yönetim tarafından anında raporlanabilmesi amacıyla karar destek yazılımı tasarımı tamamlandı.

1.16 SKS Bilgi Sistemi

Yemek Bursu Sayfası elden geçirildi en son Ekim 2019 yılında kullanıldı.

1.17 Stratejik Yönetim Bilgi Sistemi

Doğrudan temin süreçlerinin dijital ortamda ön mali kontrolünü sağlamak amacıyla, Strateji Geliştirme Daire Başkanlığı talebi doğrultusunda analiz ve tasarım çalışmaları yürütülmüş; limit tanımlamaları, harcama süreçleri, idari ve akademik yetkilendirmeler ile vekalet kuralları belirlenmiş, hazırlanan raporların onaylanmasının ardından yazılım geliştirme süreci tamamlanmış ve modül kullanıma hazır hâle getirilmiştir.

1.18 Tıp Fakültesi Bilgi Sistemi

Klinik Araştırma ve Uygulama Merkezi modülünde başvuru ve başvuru sonraki süreçlerde teknik destek verildi.

1.19 Ulaştırma ve İdari Hizmetler Bilgi Sistemi

Teknik gezi ve görevlendirmeler için araç taleplerinde idari ve akademik personele teknik destek verilmiştir.

2. Eğitim ve Destek Şefliği

2.1 Çağrı Merkezi Hizmetleri

Akademik personelimize kılavuz girişleri ve değerlendirme yöntemi girişleri konusunda destek verilmesi.

Akademik personelimize vize-final-bütünleme notlarının sisteme girilip yayınlanması, bağıl notların hesaplanarak yayınlanması, onaylama işlemlerinin yapılması ile ilgili destek verilmesi.

Akademik teşvik işlemleri ile ilgili destek verilmesi.

Bukalemun sayfa düzenlemeleriyle ilgili destek verilmesi.

Canlı ders ile ilgili öğrenci ve akademik personele bilgi verilmesi.

Çift ana dal ve yan dal kayıtları ile ilgili destek verilmesi.

Çözümlemeyen konular için arayan personel adına bildirim açma.

Ders kayıt ve ekle-sil dönemlerinde (bahar güz ve yaz) öğrencilere ve personelimize destek verilmesi

Ders programı girişleri ile ilgili destek verilmesi.

Ders teklifleri, müfredat işlemleri ve program açma işlemlerinde akademik personelimize destek verilmesi

Derslerin şubelendirme, görevlendirme işlemlerinin yapılması hususunda ilgili fakültelerin öğrenci işlerine destek verilmesi.

Doküman yönetim sistemi ile ilgili personelimize destek verilmesi.

EDS sistemi üzerinden yapılan sınavlar ile ilgili akademik personel ve öğrencilere destek verilmesi.

Eduroam programının kurulması ve ayarların yapılması konusunda Pau öğrencileri, Akademik ve İdari personeline destek sağlanması.

Enstitü başvurularında personel ve başvuru yapacak kişilere destek verilmesi.

E-posta kullanımı ile ilgili öğrenci ve personele destek verilmesin.

Erasmus başvuruları ile ilgili akademik personele destek verilmesi.

Hazırlık bilgi sistemi ile ilgili personel ve öğrencilere destek verilmesi.

Her ay yapılan ek ders onaylama işlemlerinde Akademik personele destek verilmesi.

İlişik kesme işlemlerinde yapılan düzenlemeler ile ilgili personel ve öğrencilere destek verilmesi

İş yeri eğitimi ile ilgili öğrenci ve akademik personele destek verilmesi.

İzinler-görevlendirmeler ve vekalet konularında personelimize destek verilmesi.

Kullanıcı şifrelerinin sıfırlanması ve sıfırlama ekranına yönlendirme yapılması.

Mezun izleme sistemi ile ilgili personellere ve öğrencilere destek verilmesi.

Mezun öğrencilere mezun anketi ile; aktif öğrencilerimize değerlendirme ve akts anketleri ile ilgili destek verilmesi.

Muafiyet işlemleri ile ilgili öğrencilere ve personele destek verilmesi.

Öğrenci bilgi sistemi ile ilgili gerekli personellere destek vermek.

Öğrencilerimize transkript, katalog, not görüntüleme, pusula kullanımı konularında destek sağlanarak gerekli bilgilerin verilmesi.

Öğrencilerimizin transkript ve nüfus güncelleme işlemlerinin yapılması yayınlanması, onaylama işlemlerinin yapılması ile ilgili destek verilmesi.

Sınav oturma planı ve sınav tarihi girişi ile ilgili akademik personele destek verilmesi.

Staj işlemleri (staj başvuru-staj değerlendirme vs.) ile ilgili destek verilmesi.

Toplantı bilgi sistemi ile ilgili personellere destek vermek.

Yan koşul-ön koşullarının sisteme girilmesi ile ilgili destek verilmesi.

Yatay geçiş –dikey geçiş– özel yetenek başvuruları ile ilgili personel ve öğrencilere destek verilmesi.

Yeni öğrenciler için açılan öğrenci bilgi anketinin doldurulması ile ilgili destek verilmesi

Yüksek lisans başvuru dönemlerinde (bahar ve güz) öğrencilere başvuru ile ilgili destek verilmesi.

2.2 Bukalemun İçerik Yönetim Sistemi

10 Adet Bukalemun Eğitimi kapsamında 14 kişiye eğitim verilmiştir.

2.3 Öğrenci Bilgi Sistemi

İşletmede Mesleki eğitime geçiş yapan birimler için düzenlenen 2 Adet eğitim kapsamında 14 kişiye eğitim verilmiştir.

Staj Modülü için verilen eğitim kapsamında 11 kişiye eğitim verilmiştir.

2.4 Yurtdışı Öğrenci Bilgi Sistemi

Yurtdışı Öğrenci Koordinatörlüğü ile ilgili arayüzler ve süreçler hakkında koordinatöre eğitim verilmiştir.

Sistem ve Bilişim Ağları Şube Müdürlüğü

1. Bilişim Ağları Şefliği

1.1 Güvenlik Kameraları Programı

Bekilli MYO da yeni açılan kantine güvenlik kamerası takıldı.

Bekilli MYO eski binasından yeni binasına taşıma işlemi için eski binadaki kameralar sökülerek yeni binada ihtiyaç olan yerlere taşındı.

Çal MYO bahçesinde talep edilen yerlere güvenlik kamerası ilavesi yapıldı.

İlçe kampüslerde kamera sisteminin aktif kalması için UPS güç kaynaklarının aküleri bitenler yenileriyle değiştirildi.

Kınıklı kampüsü ve ilçelerde çalışan güvenlik kameralarındaki arızalar giderildi ve 7/24 aktif kalması için gerekli bakım çalışmaları yapıldı.

Kınıklı kampüsü ve ilçelerindeki kamera kayıt cihazlarındaki arızalı diskler değiştirildi. Kayıt sunucularının 7/24 aktif kalması için gerekli bakımlar yapıldı.

Kınıklı kampüsündeki kamera taleplerine istinaden 120 adet güvenlik kamerası, bunların kaydı için 1 adet kayıt cihazı ve kayıt lisansları satın alındı. Eğitim, Mühendislik, iktisat, fen ve tıp fakültelerine montajı planlandı. Kameraların takılıp devreye alma işi halen devam etmektedir.

Sağlık bilimleri binasının dış cephesinden kampüs orta alanına hâkim olan arızalı hareketli kamera yenisiyle değiştirildi. Gelen vinçle kampüs içinde direklerdeki kameraların açılı güncellemesi ve bakımları yapıldı.

Tavas ve Honaz meslek yüksekokullarının arızalı kamera kayıt cihazları yeni alınan kamera kayıt cihazı ile değiştirildi.

Yeni açılan Bağbaşı giriş kapısına 7 adet güvenlik kamerası takıldı.

1.2 Kablolü Ağ Programı

Çivril MYO' da bulunan bilgisayar laboratuvarındaki ağ kablolamasından kaynaklanan ve bilgisayarların internete bağlanamamasına neden olan sorunların tamamı giderildi.

Honaz MYO yerleşkesinde yeni oluşturulan konferans salonundaki data, projeksiyon, görüntü ve ses sistemleri faaliyete geçirildi.

KABEV Enerji Verimliliği Projesi kapsamında Kınıklı Yerleşkesinde faaliyet gösteren yüklenici firmaya data iletişim konusunda teknik destek sağlandı.

Kınıklı Yerleşkesine giriş için düzenlenen yeni Bağbaşı Giriş Kapısının tüm teknolojik alt yapısı oluşturularak giriş kapısının faaliyete geçmesi sağlandı. Bu kapsamda fiber optik kablolama, ağ bağlantı cihazları, geçiş sistemleri kontrol üniteleri ve güvenlik izleme sistemlerinin hem altyapısı hem de kullanılan cihazların montajları gerçekleştirildi.

Mühendislik Fakültesinde oluşturulan Muhsin Özcan Talaşlı İşlem Merkezi'ndeki cihazlar için gerekli olan kablolu data ağ alt yapısı tamamlandı.

Talepler doğrultusunda Acıpayam MYO, Serinhisar MYO, Bekilli MYO, Honaz MYO yerleşkelerindeki bilgisayar laboratuvarındaki tüm kablolama ihtiyaçları ve sorunları giderildi.

Teknik Bilimler MYO ana binasının yıkılması nedeniyle, bu binada bulunan sistem odası aynı yerleşkedeki başka bir binaya taşındı. Yıkılan binada bulunan tüm sunucular, fiber ağ altyapısı ve bilişim cihazları yeni yerlerine monte edilerek, çalışır duruma getirildi.

Teknik Bilimler MYO' nun yıkılan ana binasından aynı yerleşke içinde başka yere taşınan personel ve laboratuvar cihazlarının tüm kablolama ihtiyaçları giderilerek üniversite ağ sistemi içinde çalışması sağlandı.

Teknoloji Fakültesinde bulunan all-in-one bilgisayar laboratuvarındaki kablolama problemleri giderilerek tüm bilgisayarların ağa bağlı olarak çalışması sağlandı.

Yıl içinde Kınıklı Yerleşkesi ve çevre yerleşkelerdeki kullanıcılardan gelen bağlantı sorunlarına teknik destek verilerek kullanıcı problemleri giderildi. Bu kapsamda 2 km. data kablosu, 700 adet RJ45 konektör, 150 adet data prizi, 20 adet küçük portlu data switch kullanılmıştır.

1.3 Kablosuz Ağ Programı

Birimlerdeki kablosuz ağ kapsama alanlarının iyileştirilmesi ve genişletilmesi ile ilgili çalışmalar yapıldı. Ayrıca bu iyileştirme çalışmaları sonucunda sinyal ölçümleri yapılarak tekrardan kablosuz erişim noktaları kontrol edildi.

Cisco ve HP Aruba markalarından birer adet olmak üzere kablosuz erişim cihazları için kullanılan kablosuz ana kontrol ünitelerinin (WLC) bakımları, yazılımlarının yükseltilmesi ve aralıksız çalışması için gerekli olan tüm servis hizmetleri sürekli olarak yapılmıştır.

Kablosuz ağ hizmetinde ortaya çıkan cihaz ve kullanıcı problemleri giderildi.

Kınıklı ve ilçe yerleşkelerinde ek cihaz montajı, konumlandırma, değiştirme ve kablolama yapılan okullar:

1. Tavas Sağlık Hizmetleri Meslek Yüksekokulu
2. Yatağan İslami İlimler Enstitüsü
3. Serinhisar Meslek Yüksekokulu
4. Çivril Uygulamalı Bilimler Fakültesi
5. Honaz Meslek Yüksekokulu
6. Fen Fakültesi
7. İnsan ve Toplum Bilimleri Fakültesi
8. Eğitim Fakültesi
9. Spor Bilimleri Fakültesi
10. Tıp Fakültesi

Kınıklı yerleşkesi içerisinde binalarda yeni alınan Aruba marka kablosuz erişim cihazlarının eskileri ile olan değişimleri yapılmıştır. Sökülen eski Cisco marka cihazlar ise ilçelerde bulunan yerleşkelerde ek cihaz olarak değerlendirilmiştir.

Tüm yerleşke binalarında kablosuz ağ alt yapısının genişletilmesi amacıyla data hattı keşif, konumlandırma ve ek cihaz montaj işleri yapıldı. Bu çalışma önümüzdeki dönemde data kablolama ve kablosuz erişim cihazı satın alınma durumuna göre devam edecektir.

2. Sistem Şefliği

2.1 Ağ Güvenlik Programı

Güvenlik duvarı SSL sertifikaları güncellendi.

2.2 Akıllı Kart Programı

Akıllı kart basım altyapısı yeni makinelerle uyumlu hale getirilerek, personel tiplerine göre bilgisayardan tasarım ve baskı modülü güncellendi.

2.3 Data Güvenlik Programı

Eski sürüm işletim sistemine sahip sanal sunucular, yeni işletim sistemleri ile kurularak güvenlik açıkları giderildi.

Sızma Testi yaptırıldı, bulunan bulguların giderilmesi için çalışma başlatıldı.

2.4 EDUROAM Projesi

GetEDUROAM sisteminde kullanılan sertifikalar güncellendi.

Kullanıcıların EDUROAM sistemine hızlı ve kolay entegre olabilmesi için eduroam.pau.edu.tr kolay kurulum scripti geliştirildi.

2.5 Eposta Programı

E-mail antispam gateway güncellemeleri yapıldı.

Toplu e-mail gönderen veya göndermek isteyen birimlere destek verildi.

2.6 Geçiş Sistemleri Programı

Acıpayam Meslek Yüksekokulu binasında bulunan asansöre kartlı geçiş sistemi montajı yapıldı.

Asansörlerde bulunan kartlı geçiş sistemlerinin bakımları yapıldı, arızaları giderildi.

Fakülte ve meslek yüksekokul binalarında bulunan PDKS cihazlarındaki arızalar giderilerek bu cihazlar çalışır duruma getirilmiştir.

Fen Fakültesi A ve B Blok binalarında bulunan asansörlere kartlı geçiş sistemi montajı yapıldı.

İlahiyat Fakültesi binasında bulunan asansöre kartlı geçiş sistemi montajı yapıldı.

İnsan ve Toplum Bilimleri Fakültesi A ve B Blok binalarında bulunan asansörlere kartlı geçiş sistemi montajı yapıldı.

Kamu Düzeni ve Güvenlik Hizmetleri Müdürlüğünden gelen talepler doğrultusunda OGS ve kartlı geçiş sistemleri için gerekli yetkilendirmeler yapıldı.

Merkez kampüs giriş- çıkışlarında ve fakülte girişlerinde bulunan bariyerlerdeki arızalar giderildi, gerekli olan parçalar yenileriyle değiştirildi. Araçların çarptığı bariyer kolları yenileriyle değiştirilerek bariyerler çalışır duruma getirildi.

Pamukkale Hastanesi ambulans giriş bariyerinde, yapay zeka destekli ambulans tanıma ve hızlı geçiş sağlayan yazılım ve donanım sistemi Ar-Ge çalışmaları ile geliştirilmiş, kurulum ve test süreçleri tamamlanarak devreye alınmıştır.

Spor Merkezinde bulunan asansöre kartlı geçiş sistemi montajı yapıldı.

Strateji Geliştirme Daire Başkanlığı girişine takılan otomatik kapıya kartlı geçiş sistemi montajı yapıldı.

Teknoloji Fakültesi binası ana girişte bulunan otomatik kapıya kartlı geçiş sistemi montajı yapıldı.

Üniversite yerleşkesi içindeki ve ilçelerdeki turnikelerin mekanik ve elektriksel arızalar giderildi.

Üniversitemize ait hizmet binaları ve fakülte binalarındaki kartlı geçiş sistemine bağlı olan otomatik kapılardaki arızalar düzeltildi.

Yapay zeka destekli donanım ve yazılım Ar Ge çalışmaları sonucunda geliştirilen plaka tanıma sistemi, yerleşke içerisinde belirlenen noktalara montajı yapılarak devreye alınmıştır. Sistem, araç giriş-çıkışlarının otomatik olarak tespit edilmesini ve kayıt altına alınmasını sağlayacak şekilde tasarlanmış olup, gerçek zamanlı plaka okuma ve veri işleme altyapısına sahiptir. Kurulum sonrası test süreçleri tamamlanmış ve sistem aktif olarak çalışır duruma getirilmiştir.

Yerleşke ana giriş bariyerlerinde, Denizli Büyükşehir Belediyesi'ne ait yolcu otobüslerinin bariyerlere çarpma sorununu önlemek amacıyla; belediye araçlarını uzaktan algılayarak bariyerlerin zamanında açılmasını sağlayan yapay zeka destekli yazılım ve donanım sistemi ArGe çalışmaları sonucunda geliştirilmiştir. Geliştirilen sistem sayesinde araç yaklaşımı erken aşamada tespit edilmekte, bariyer kontrolü otomatik olarak gerçekleştirilmekte ve fiziksel çarpma kaynaklı hasarlar önlenmektedir. Sistem sahada kurularak aktif şekilde çalışır hale getirilmiştir.

2.7 Güvenlik Uygulamaları Programı

Ulusal Siber Olaylara Müdahale Merkezinden gelen bildirimler için gerekli işlemler yapıldı.

Üniversitemiz ana sayfası saldırıların engellenmesi amacı ile Web Application Firewall arkasına alındı. Kurum güvenlik duvarında yazılım yükseltmesi gerçekleştirildi.

Tübitak ULAKBİM tarafından sağlanan FKM alanına sanal sunucuların yedeklenmesine başlandı. Bu şekilde verilerin coğrafi olarak yedeklenmesi sağlandı.

2.8 Kullanıcı Yönetim Programı

Gizlilik gerektiren sunuculara erişim için gerekli kullanıcıların yetkilendirmesi sağlandı. (Güvenlik Basın)

Microsoft Office 365 aktif olmayan kullanıcılar sistemden çıkartıldı, kullanıcı veya birim başına atanan kotalar düşürüldü.

SPSS kurulumu konusunda destek verildi.

2.9 Sistem Odası Programı

Ortam izleme cihazları yenilendi ve üçer aylık genel bakımlar yapıldı.

Sunucuların güncelleştirmeleri yapıldı.

Yeni alınan sunucu ve depolama alanı kurulumuna başlandı.

2.10 Sunucu Yönetim Programı

Depolama alanı isteyen birimler ve personeller için güvenli depolama ve dosya paylaşım sistemi kuruldu, kullanıcı desteği verildi.

F1 bildirim sistemi üzerinden gelen talepler üzerine istenilen sunucular kuruldu. Güncelleme ve destekleri sağlandı (Proje sunucuları, Spor Merkezi, İktisadi işletme, Yapı işleri sunucuları gibi).

Sunucularda yer alan SSL sertifikaları güncellendi.

2.11 Sunucu ve Veri Depolama Üniteleri Programı

İlave 3 adet sunucu alınarak, sanal sunucu sistemi 4 adedi hastane sistem odası, 4 adedi rektörlük sistem odasında olacak şekilde küme haline getirildi. Bu yöntemle sistem odalarından birinde sorun olması durumunda, sanal sunucuların diğer sistem odasından otomatik olarak açılarak bilişim hizmetlerinin devamına olanak sağlandı. Mevcut veri depolama cihazından 1 adet daha alınarak, aktif-aktif çalışacak şekilde ayarlandı. Bu yöntemle verilerin her iki cihaza eş zamanlı olarak yazılarak, veri kaybının önlenmesi sağlandı.

Kurum yapay zeka projelerinin gerçekleştirilmesi amacı ile GPU sunucu alındı, fiziksel montajı tamamlandı. Yazılımların kurulum ve konfigürasyonlarının tamamlanmasının ardından kullanıma alınacaktır. Bu şekilde akademik çalışmalarda verilerin kurum içinde kalmasını sağlayacak bir alt yapı oluşturulmuş olacaktır.

Teknik Destek Şube Müdürlüğü

1 Donanım Şefliği

1.1 Bilgisayar Bakım ve Onarım

İş İstek Formları ve Uzaktan Destek İle Yapılan Faaliyetler

1435 Adet Arıza Talep Formu ve Online Arıza Talep Formu (iş yoğunluğundan ve online formun arızayı gideren teknik personel tarafından doldurulması gerektiğinden ve bu işlemde çok zaman almasından dolayı iş kaybına neden olduğundan genellikle yazılmamakla birlikte günlük 5 ila 15 kişiye online destek verilmektedir.) olarak toplam 1435 adet iş istek form talebi karşılanmış olup. Bunların Dağılımı Aşağıdaki şekildedir.

- 1435 Adet Bakım ve onarım formunun
 - 1021 Adet Masaüstü Bilgisayar Bakım ve onarım formu
 - 138 Adet Dizüstü Bilgisayar Bakım ve onarım formu
 - 25 Adet All In One Bilgisayar Bakım ve onarım formu
 - 7 Adet Netbook Bilgisayar Bakım ve onarım formu
(Not: İşlem sayıları aynı bilgisayar için ayrı ayrı sayılmış olabilir)
 - 652 Adet Bilgisayar formatlandı.
 - 219 Adet Bilgisayarın arızası giderildi.
 - 89 Bilgisayar Değişimi Yapıldı.
 - 161 Bilgisayar Verildi.
 - 321 Bilgisayara E-İmza Kurulumu Yapıldı.
 - 541 Bilgisayarın Bakımı ve Temizliği Yapıldı.
 - 118 Adet Yazıcı Bakım ve onarım formu
(Not: İşlem sayıları aynı bilgisayar için ayrı ayrı sayılmış olabilir)
 - 6 Adet Pick-up Roller (Çekici lastik) Değiştirildi.
 - 17 Adet Yazıcı Değişimi
 - 8 Adet Yazıcının Güç Katı Tamiri Yapıldı.
 - 32 Adet Yazıcının Arızası Giderildi.
 - 47 Adet Yazıcının Bakım ve temizliği Yapıldı.
 - 9 Adet yazıcının Değiştirilmesi gereken Foto Connector kiti temizlenerek tekrar kullanıma verildi
 - 8 Adet yazıcının güç ünite devresi tamiri yapılarak kullanıma verilmiştir.
 - 18 Adet Yazıcının Kontrol Yapıldı.
 - 3 Adet Yazıcının Mekanik Problemi Giderildi.
 - 52 Adet Monitör arıza bakım ve Onarımları formu

- 25 Adet Monitörün Anakart ve güç kartı onarımı
- Diğer formlarda monitör kontrolü, değişimi ve geri iade işlemi yapılmıştır.
- 72 Adet Diğer donanım, Çevre birimi ve bilgisayar parça Bakım ve onarım formu
- 2 Adet Doküman Tarayıcı Bakım ve onarım formu

Ayrıca iş İstek formu olmadan Makam tarafından talep edilen istekler karşılanmıştır. Bizden istenen bilgisayar tamiri, bilgisayar iç temizliği , bilgisayar İşletim sistemi ve gerekli programların kurulumu , bilgisayar kurulumu (kullanıcı yerine montaj), yazıcı, tarayıcı montaj ve tanıtılması, laboratuvar kurulum ve bakımları , çeşitli malzeme isteklerinin temini, sarf malzeme teslimi, DYS ve Elektronik İmza problemlerinin giderilmesi, virüs temizleme işlemi, Bilgisayar üzerinde bozulan internet ve ağ ayarlarının düzeltilmesi, Toplantı salonlarına bilgisayar , yazıcı kurulumu ve geri toplanması, üniversitemiz bünyesindeki birimlerin kurum dışında gerçekleştirdiği etkinliklere teknik destek verilmesi ,

- 449 Adet bilgisayar, monitör ve yazıcının yeni tahsisi veya değişimi yapıldı.
- Masaüstü Bilgisayarlarda Kullanılan 62 Adet Power Supply 'ın 20 Adet'i yeni ve 40 Adet ise Hurdaya ayrılan bilgisayarlardan sökülen veya Tamiri yapılarak arızaları giderilenlerden kullanıma verilmiş ve Power Supply 'larda eksik olan sata güç bağlantısının giderilmesi için 162 adet IDE-Sata Güç Dönüştürücü ve 248 adet Sata Data Kablosu kullanılmıştır.
- Masaüstü ve Dizüstü bilgisayarlarda çeşitli kapasitelerde 301 adet SSD Hard disk kullanıldı. (Laboratuvarlar hariç)
- Masaüstü ve Dizüstü bilgisayarlarda çeşitli kapasitelerde 177 adet hard disk kullanıldı.
- 22 Adet bilgisayarın bios yazılımı (chip'leri sökülerek veya sökülmeden) güncellendi.
- Masaüstü Bilgisayarlarda arızaların giderilmesi için 7 Adet (Dönüşüm) Anakartdan kullanıldı.
- Masaüstü ve Dizüstü bilgisayarlarda çeşitli kapasitelerde 88 Adet (Yeni-Dönüşüm) Ram kullanıldı. (Laboratuvarlar hariç)
- Masaüstü ve Dizüstü bilgisayarlarda 42 Adet bios pili kullanıldı. (Laboratuvarlar hariç)
- 2025 yılı içinde yaklaşık olarak 1233 Adet malzeme Kullanıldı. Bunun 823 Adet yeni Malzeme 410 Adet geri Dönüşüm malzemesidir. (Laboratuvarlar hariç)
- Hurdaya ayrılan bilgisayarlardan sökülen Harddiskler ve Ram'ler test edilerek tekrar kullanıma verildi
- Arızalanan garanti kapsamında bulunan cihazların ilgili yetkili servislere gönderimi ve takibi sağlandı.

[Fakülte/Yüksekokul/Enstitü Binalarında Yapılan Faaliyetler](#)

Üniversitemiz bünyesinde bulunan Fakülte ve Yüksekokullardaki yeni alınan bilgisayarların laboratuvarlara montajları, işletim sistemi ve talep edilen programların kurulumu yapıldı. Bilgisayar laboratuvarlarının her dönem başlangıcında yapılmakta olan bakım, işletim sistemi ve talep edilen lisanslı programların kurulumu ve düzenlemelerine devam edildi.

[Laboratuvara Yeni verilenlerde Yapılanlar](#)

- İnsan ve Toplum Bilimleri Fakültesi Coğrafya Laboratuvarı için Yeni verilen 30 Adet Bilgisayara İşletim sistemi , Office programı kurulumları ve güncellemeleri yapıldı 17.01.2025
- Serinhisar M.Y.O. Bıçakçılık Laboratuvarı için Yeni ilave verilen 12 Adet Bilgisayara İşletim sistemi , Office programı kurulumları ve güncellemeleri yapıldı 20.05.2025
- Mühendislik Fakültesi Elektrik-Elektronik bilgisayar Laboratuvarı için Yeni verilen 40 Adet Bilgisayara İşletim sistemi , Office programı kurulumları ve güncellemeleri yapıldı 28.05.2025
- Mühendislik Fakültesi Elektrik-Elektronik Mikro Dalga bilgisayar Laboratuvarı için Yeni verilen 5 Adet Bilgisayara İşletim sistemi , Office programı kurulumları ve güncellemeleri yapıldı..28.05.2025
- Bozkurt M.Y.O. bilgisayar Laboratuvarı için Yeni verilen 31 Adet Bilgisayara İşletim sistemi , Office programı kurulumları ve güncellemeleri yapıldı 02.10.2025
- Eğitim Fakültesi bilgisayar Laboratuvarı için Yeni verilen 41 Adet Bilgisayara İşletim sistemi , Office programı kurulumları ve güncellemeleri yapıldı 18.11.2025
- Sarayköy M.Y.O. bilgisayar Laboratuvarı için Yeni verilen 25 Adet Bilgisayara İşletim sistemi , Office programı kurulumları ve güncellemeleri yapıldı 30.10.2025

- İletişim Fakültesi bilgisayar Laboratuvarı için TEİ hibe verilen 25 Adet Bilgisayara İşletim sistemi , Office programı kurulumları ve güncellemeleri yapıldı 22.12.2025
- Mühendislik Fakültesi Cisco bilgisayar Laboratuvarı için Dönüşümden alınan 41 Adet Bilgisayar verildi.(Birim tarafından işletim sistemi olarak Linux kurulacak) 28.05.2025
- Yabancı Diller Yüksekokulu bilgisayar Laboratuvarı için Dönüşümden alınan 15 Adet Bilgisayar verilerek İşletim sistemi , Office programı kurulumları ve güncellemeleri yapıldı 13.06.2025

Mevcut Laboratuvarlarda Yapılanlar

- Denizli Sosyal Bilimler M.Y.O. Bilgisayar laboratuvarında 32 Adet Bilgisayara SSD Hdd ve Ram ilave edilerek İşletim sistemi, Office ve lisanslı otel programı kuruldu. 20.08.2025
- Denizli Sağlık Hizmetleri M.Y.O. Bilgisayar laboratuvarında 41 Adet Bilgisayara Ram ilave edilerek İşletim sistemi, Office ve Lisanslı SPSS programı kuruldu. 11.08.2025
- Fen Fakültesi bilgisayar laboratuvarındaki 30 Adet Bilgisayara Ram ilave edildi. 15.08.2025
- Buldan M.Y.O. Bilgisayar laboratuvarında 32 Adet Bilgisayara Ram ilave edilerek 80 Bilgisayara İşletim sistemi , Office programı kuruldu. 07.10.2025
- Çardak M.Y.O. bilgisayar laboratuvarlarındaki 34 Adet bilgisayarların tamamına SSD hard disk takılarak 59 Adet bilgisayarların Kontrolleri, bakımı, İşletim Sistemi, Office programı kurulumları ve güncellemeleri yapıldı. 15.10.2025
- Mimarlık Fakültesi bilgisayar laboratuvarındaki 41 Adet bilgisayarların tamamına SSD hard disk takılarak Kontrolleri, bakımı, İşletim Sistemi, Office programı kurulumları ve güncellemeleri yapıldı. 30.10.2025
- Eğitim Fakültesi bilgisayar laboratuvarındaki 41 Adet bilgisayara İşletim Sistemi, Office programı kurulumları ve güncellemeleri yapıldı. 18.11.2025
- Honaz M.Y.O. bilgisayar laboratuvarlarındaki 107 Adet bilgisayara kontrolleri yapılarak Ram ilave edildi. 66 Adet bilgisayara İşletim Sistemi, Office kurulumları ve güncellemeleri yapıldı. 19.11.2025
- Çal M.Y.O. bilgisayar laboratuvarındaki 29 Adet bilgisayara Ram ilave edilerek Kontrolleri, bakımı, İşletim Sistemi, Office programı kurulumları ve güncellemeleri yapıldı.27.10.2025
- Acıpayam M.Y.O. bilgisayar laboratuvarındaki 30 Adet bilgisayara Ram ilave edilerek kontrolleri, bakımı, İşletim Sistemi, Office kurulumları ve güncellemeleri yapıldı.02.11.2025
- Tavas M.Y.O. bilgisayar laboratuvarındaki 28 Adet bilgisayara Ram ilave edilerek Kontrolleri, bakımı, İşletim Sistemi, Office programı kurulumları ve güncellemeleri yapıldı.06.11.2025
- İletişim Fakültesi bilgisayar laboratuvarındaki 25 Adet bilgisayara İşletim Sistemi, Office programı kurulumları ve güncellemeleri yapıldı.18.11.2025

Yeni Alınan Bilgisayarlarda Yapılan Faaliyetler

2025 yılı içerisinde üniversitemize alınan bilgisayarın şartnameye uygunluğu, gerekli kontrollerinin yapılması, bilgisayarların işletim sistemi, ofis uygulamaları ve gerekli görülen programların kurulumları yapılarak Bilgi İşlem deposuna teslim edildi.

Yeni Alınan Sarf Malzemedede Yapılan Faaliyetler

2025 yılı içerisinde üniversitemize Bilgisayar ve çevre birimlerinde kullanılacak malzemelerin tespiti, Şartnamenin hazırlanması ve alımdan sonra gerekli kontrolleri yapılarak kabul edilmesi.

Birimlerce İade edilen, Emekliye ayrılan, Ayrılış yapan ve Dağıtım Sonrası Toplanan Mevcut Bilgisayarlarda Yapılan Faaliyetler

Okullar ve Rektörlük Servislerinden iade alınan, Emekliye ayrılan , Ayrılış yapan ve dağıtım sonrası toparlanan bilgisayarın donanımsal bakımları (Bilgisayarın iç temizliği, eksik malzemenin tamamlanması, Arızasının giderilmesi, arızalı parçanın değişimi ve kapasitesi ve hızı düşük Hard diskin(SSD) ve işlemcinin

değiştirilmesi) ve Ram artırımları yapılarak işletim sistemi, ofis uygulamaları ve gerekli görülen programların kurulumları yapılarak Bilgi İşlem Daire Başkanlığı deposuna teslim edildi.

Birimlerce Hurdaya Ayrılan Bilgisayarlarda Yapılan Faaliyetler

2025 yılı içerisinde üniversitemiz Fakülteleri, Yüksek Okullar ve Rektörlük birimlerince hurdaya ayrılması için bilgi işlem daire başkanlığı bünyesine gönderilen bilgisayar ve Çevre birimlerinin problemi giderilebilecek olanlar gerekli işlemler yapılarak tekrar kullanıma sunuldu. Kullanılmayacak durumda olanlar ve teknolojisi eski olanlar ise işe yarar malzemeleri değerlendirilmek üzere sökülerek hurdaya ayrılma işleri yapıldı.

Kayıt Döneminde Yapılan Faaliyetler

2025-2026 Eğitim yılı için Üniversitemiz öğrenci kayıtlarında kullanılmak üzere Öğrenci İşleri Daire Başkanlığına öğrencilerin ve kayıтта görevli personelin kullanması için Bilgisayarlar, Doküman tarayıcılar ve yazıcıların kurulum ve tekrar demontaj işlemleri ile Okullardaki Öğrenci İşleri Biriminde kullanılması için Bilgi İşlemce temin ve teslim edilen Doküman tarayıcılar Uzak destek veya bizzat gidilerek kurulumları yapıldı. Kayıt sürecince donanımsal problemlerin hızlıca giderilmesi için sürekli personel görevlendirildi.

Üniversitemiz Etkinliklerinde Yapılan Faaliyetler

Üniversitemiz tarafından yapılan etkinliklere malzeme ve Teknik destek verilmesi.

1.2 Ses ve Görüntü Hizmetleri

Gelen talepler doğrultusunda, ihtiyaç duyulan birimlerde ses, ışık, görüntü hizmetleri konusunda destek verildi.

Planlanan konferans, toplantı vb. ihtiyaç duyulan yerlerde, youtube, teams, zoom benzeri platformlardan canlı yayın desteği verildi.

Senato odası ve yönetim kurulu odasında gerçekleşen toplantılara ses ve görüntü hizmetleri konusunda teknik destek verildi.

2Tesisat ve Bakım Şefliği

2.1 Ses ve Görüntü Hizmetleri

Talepler doğrultusunda fakülteler ve yüksekokullarda bulunan mevcut projeksiyonların bakım ve ayarları yapıldı.

Talepler doğrultusunda fakülteler ve yüksekokullarda yeni oluşturulan sınıflar ve toplantı salonlarına projeksiyon montajı yapıldı. Ekonomik ömrünü tamamlayan projeksiyonların değişimi ve yeni oluşturulan dersliklere takılan projeksiyonlar olmak üzere toplam 56 adet projeksiyon takıldı.

Yazılım Teknolojileri Şube Müdürlüğü

1. Raporlama ve İstatistik Şefliği

1.1 Kurumsal Veri Değerlendirme Sistemi

Kurumsal Veri Değerlendirme Sistemi raporları güncellenerek kullanım kolaylığı ve performans artırılmıştır.

1.2 Raporlama Sistemi

Mevcut raporlarda düzenlemeler yapıldı, yeni raporlar geliştirildi, padam sistemi için not raporları yapıldı

1.3 Yönetici Bilgi Sistemi

Microsoft SQL Server Analysis Services sisteminde performans ve kararlılığı artırmak amacıyla kullanıcı geri bildirimleri doğrultusunda güncellemeler uygulanmıştır.

2. Web Uygulamaları Şefliği

2.1 Bukalemun İçerik Yönetim Sistemi

Belgeler için kısa link servisi .net servis den core api ye güncellendi.

Bukalemun Meydan, .net aspx sayfalarından core projesine taşınmaya başlandı. Dil ve yayınlama türüne göre filtreleme gösterilmek istenen belgenin özelliklerine görüntülenecek şekilde yenileniyor.

Bukalemun web sayfalarındaki içeriklerdeki base64 formatındaki html lerin güncellenmesi ve base64 girişlerinin engellenmesi için gerekli güncellemelerin yapılması.

Genel tasarım destek talepleri karşılandı.

PAÜ web sitesi arama için gerekli araştırma, geliştirme ve testler yapıldı.

Websitesi açma ve yetkilendirme istekleri düzenli olarak devam ediyor.

Yayında olunan eski serverdan yeni ve güncel bir servera kodlar taşınarak yayına alındı.

Yeni tasarlanan PAÜ anasitesi teması kullanılabilir hale getirildi. JS ve CSS dosyaları versiyonları birlikte güncellendi.

Üniversitemiz ana web sitesi için erişilebilirlik odaklı bir araç paneli geliştirilmiştir.

Çalışmanın amacı, farklı kullanıcı ihtiyaçlarına uygun daha kapsayıcı bir web deneyimi sunmaktır.

Geliştirilen panelde şu özellikler yer almaktadır:

- Ayarları temizleme
- Görselleri gizleme
- Hareketleri yavaşlatma
- Beyaz/Siyah imleç seçenekleri
- Okuma rehberi
- Okuma maskesi
- Disleksi dostu yazı tipi
- Okunaklı font
- Bağlantı vurgulama
- Büyük metin
- Kontrast ve renk/doygunluk ayarları

Bu özelliklerle metin okunabilirliğinin artırılması, dikkat dağıtıcı unsurların azaltılması ve sayfa kullanımının kolaylaştırılması hedeflenmiştir. Çalışma henüz **test aşamasındadır**.

Test sürecinde teknik uyumluluk, kullanıcı deneyimi ve arayüz bütünlüğü değerlendirilmektedir.

Elde edilecek geri bildirimlere göre iyileştirmeler yapılarak sistemin yaygın kullanıma alınması planlanmaktadır.

Çalışma, Üniversitemizin dijital erişilebilirlik ve kapsayıcılık hedeflerine katkı sağlamaktadır.

2.2 SKS Bilgi Sistemi

Sistemin karışıklığının giderilmesi için yeni gelen isteklere göre yenilenmeye başladı ve bu sayede .net core projesine güncelleniyor.

SKS Daire Başkanlığından gelen bildirim ve isteklere göre güncellemeler yapıldı.

2.3 Yazılım Geliştirme Programı

Pau Haber Web Sitesi için gerekli ekleme ve güncellemeler yapıldı.

EYS>Anketler içinde bulunan pc ankettakip sayfaları ve db si yeniden yapıldı donanim.pau.edu.tr sayfasında yayınlandı.

Kurum dışı duyuru sayfası yayına alındı, genel talepler karşılandı.

PUSULA Bilgi Sistemi içine karşılama mesajı ekleme, silme, güncelleme işlemleri için haber.pau.edu.tr'nin içine sayfa eklendi.

3. Yazılım Geliştirme Şefliği

3.1 Akademik Teşvik Bilgi Sistemi

Komisyon oluşturma işleminde iyileştirme yapıldı.

Gelen talepler doğrultusunda yetkilendirme için güncelleme yapıldı.

3.2 Depo Stok Süreç Yönetimi

Pau Stok Süreç Yönetim Bilgi Sistemi projesi oluşturulmuştur. Proje kapsamında; kullanıcı rollerine göre ayrılaştırılmış, yetki bazlı ve sürdürülebilir bir sistem altyapısı oluşturulmuş olup, proje KBS stok kodları ile birebir uyumlu ve entegrasyonlu hazırlandı.

Personel yetkilendirme, görev atama ile onay ve iptal süreçleri tamamlanarak ilgili işlemler sistem üzerinden yürütülebilir hale getirildi.

Proje kapsamında sistem genelinde 4 farklı yetki türü tanımlanmış, yetkilendirme yapısına ait toplam 24 sayfa hazırlandı, sistem şeffaf, sürdürülebilir olması sağlandı.

Ürün tanımlamalarında manuel işlem süreci kaldırılarak, sistem üzerinden otomatik ve standart bir yapı oluşturuldu.

3.3 Eğitim Öğretim Bilgi Sistemi

Ders değerlendirme yöntemlerinde Ara sınav zorunluluğuna dair kısıtlamalar yönetmeliğe uygun olarak güncellenmiştir.

EBS ders öğrenme kazanımları ve program yeterlilikleri eşleştirme sayfasındaki kayıt hataları düzeltilmiştir

3.4 Eğitim Yönetim Sistemi

Ek Ders Hesaplamalarında Suny programları sebebiyle yeniden düzenleme yapılmış. Tüm ek ders sayfaları güncellenmiştir.

3.5 Enstitü Bilgi Sistemi

"Tez Proje Ekleme" ve "Öğrenci Detay Durum" sayfasında güncelleme yapıldı.

Ders görevlendirme sayfasında güncellemeler yapıldı.

Ders Kayıt ve Ekle-Sil arayüzlerinde güncellemeler yapıldı.

Lisansüstü başvuru yönetim sayfalarında güncellemeler yapıldı.

Lisansüstü başvuru sayfasında güncellemeler yapıldı.

Pusula harici giriş yapılan sayfalara çift faktör doğrulama eklendi

Seminer takip sayfalarında güncellemeler yapıldı

Tez savunma sayfasında güncellemeler yapıldı.

Veritabanında fonksiyon ve prosedürlerde güncellemeler yapıldı.

Yayın proje sayfalarında güncellemeler yapıldı

3.6 Erasmus Bilgi Sistemi

Personel eğitim alma parametresi işleyişi değiştirildi.

3.7 F1 Bildirim Takip Sistemi

Rektör Randevu Sistemi Yönetim ve Talep sayfaları revize edilip tekrar devreye alındı.

3.8 *Faaliyet Bilgi Sistemi*

Etik kurul otomasyonu yapıldı ve faaliyet bilgi sistemi içine entegre edildi.

3.9 *Formasyon Bilgi Sistemi*

Formasyon başvuru sayfasında SMS ile telefon doğrulama işlemi eklendi

3.10 *Genel Bildirim (Öneri) Sistemi*

Proje altındaki e-posta gönderimleri, html şablon kullanılacak şekilde güncellendi.

3.11 *Hazırlık Bilgi Sistemi*

Log eklendi, iyileştirmeler ve kullanıcı isteğine bağlı revizeler yapıldı.

3.12 *İLTAM Randevu Sistemi*

Randevu sistemindeki laboratuvar analiz numaralarının ve bakiye takip süreçlerinin (bireysel/kurumsal ayrımı) 2026 yılına devir ve sıfırlama işlemleri tamamlandı.

3.13 *Kalite Yönetim Bilgi Sistemi*

Faaliyet Bilgi sistemi altında yer alan "Faaliyet İşlemleri" modülü "Kalite Yönetim Bilgi Sistemi" altına taşındı ve KAVDEM'den gelen istekler doğrultusunda revize ve iyileştirmeler yapıldı. Tanımlamaların yapılacağı yeni sayfa eklendi.

Projeye KİDR ve ilişkili süreçler eklendi

PUKO işlemleri modülünde Kavdem isteğine bağlı revize ve iyileştirmeler yapıldı. Tanımlamaların yapılacağı yeni sayfa eklendi.

3.14 *Mesaj Merkezi Sistemi*

Mesaj merkezi proje karşılama ekranına kolay yönlendirme için bağlantılar eklendi.

3.15 *Mezun İzleme Sistemi*

Öğrenci yetkisine sahip kullanıcılar için menti başvuru sayfası hazırlandı.

PAÜ Uluslararası Mezun Öğrenci Sayıları harita üzerinden mezun sayıları istatistik sayfası hazırlandı.

Proje giriş sayfasına e-Devlet girişi eklendi, proje adı Mezun Bilgi Sistemi olarak değiştirildi.

Proje Merkez yetkisine sahip kullanıcılar için Mentiler sayfası, Mentörler sayfası, Menti–Mentör eşleştirme sayfaları tamamlandı.

Pusula kullanıcısı olmayanlar, Mentör başvuruları için e-Devlet giriş onaylı sistem entegrasyonu gerçekleştirildi.

3.16 *Mobil Uygulamalar*

Denizli Sesli Rehber projesi için analiz, tasarım ve yazılım çalışmaları yapıldı.

Flutter tabanlı geliştirilen üniversite mobil uygulaması (Pau Mobil) üzerinde iyileştirme çalışmaları gerçekleştirildi.

Pau Mobil uygulamasına girişlerde yaşanan sorunlar için superior servislerinde incelemelerde bulunularak geri dönüşler yapıldı, ilgili ekiplere geliştirme bildirimleri yapıldı

Pau NAV sistemi sorunsuzca çalışması için gerekli olan SDK güncellemeleri yapıldı ve uygulama 16 KB'lık sayfa boyutlarını destekler hale getirildi.

3.17 *Öğrenci Bilgi Sistemi*

AÖSA ders kayıt sayfası revize edildi.

Bağlı not hesaplama ve harf notu baremlerindeki hatalar giderilmiştir.

Danışman sayfaları revize edildi.

Excel ile not aktarma sisteminde, notu girilmeyen öğrencilerin otomatik olarak "Sınava Girmedi" şeklinde işaretlenmesi iyileştirilmiştir.

Mezun veya kaydı silinmiş öğrencisi olan şubelerde "Not Onayı Kaldırma" işlemini engelleyen bir kontrol mekanizması eklenmiştir.

Müzik ve Sahne Sanatları Fakültesi özel yetenek başvuru ve değerlendirme modülünde yönetmelik/yönerge değişikliklerine bağlı revizeler yapıldı.

Eğitim Fakültesi için başvuru ekranlarında ve değerlendirmede yönetmelik/yönerge değişikliklerine bağlı revizeler yapıldı. Tek aşamalıdan 3 aşamalı değerlendirmeye geçildi. Müzik Öğretmenliği Bölümü için hesaplama işlemlerinde değişiklik yapıldı.

Ön kayıt anketi revize edildi.

Staj modülünde yeni yönetmelik/yönergeye göre geliştirmeler yapıldı.

Stratejik Yönetim Bilgi Sisteminin altında bulunan linkte ve belgelerde düzenleme yapıldı.

Şifre sıfırlama sayfası revize edildi.

Tekrar alınan derslerde devamsızlık zorunluluğu görünüm hataları düzeltilmiştir.

Devamsızlık giriş ekranındaki renklendirme mantığı (F1/F2 durumu) güncellenmiştir.

Dönem bazlı "aktif dönem" seçiminin not giriş sayfasında varsayılan olarak gelmesi iyileştirilmiştir.

Yönetim Kurulu Kararı (YKK) ile yapılan not girişlerinde "Sınava Girdi" ve "Notu" alanlarının işaretlenmesi gerekliliği gibi kullanıcı yönlendirmeleri sağlanmıştır.

3.18 Öğrenci İşleri Bilgi Sistemi

AÖSA başvuru/takip için iyileştirmeler yapıldı. Yıllık işleyen durumlar için geliştirmeler yapıldı.

Askerlik işlemlerinin takip edildiği sayfalarda revizeler yapıldı.

Birim Öğrenci / Mezun Listesi sayfası yapıldı

Danışman atama işlemleri için geliştirmeler yapıldı.

Diş Hekimliği Fakültesi 5. yıl klinik derslerinin şubelendirme ve öğrenci aktarım işlemleri için özel bir arayüz geliştirilmiştir.

Diş Hekimliği Fakültesi için "Diş Hkm. Staj Prg. Dersleri Şube Değişikliği" sayfası hazırlanmıştır.

Eski öğrencilerin üzerine ykk ile ders ekleme işlemleri için güncellemeler yapıldı.

Hükümlü Öğrenci Takip Listesi sayfası yapıldı.

Sağlık bakanlığı tescil entegrasyonu yapıldı.

Yatay geçiş modülü yeni yönetmeliğe göre revize edildi.

YKK sayfalarında, yönetmelik/yönerge değişikliklerine bağlı uyumluluk için revizeler yapıldı.

YÖKSİS barkod numarası entegrasyonu için geliştirmeler yapıldı.

3.19 PADAM POBİS

PADAM sisteminde talepler doğrultusunda revizyonlar, yeni ekranlar yapıldı, Raporlama sisteminde yeni raporlar geliştirildi

3.20 Personel Bilgi Sistemi

8 yıllık hizmet süresini dolduran 4/B statüsünden kadroya geçen personelin 1 kademe ilerlemesi işlemlerini otomatize eden yeni bir değerlendirme modülü geliştirildi.

Akademik kadro ilan başvurularının online alınmasını ve başvuru değerlendirmelerinin yine sistem üzerinden yapılmasını sağlayan "Öğretim Üyesi Alım İşlemleri" modülü oluşturuldu.

Akademik kadro ilan süreçleri için başvuruların, ilan yönetimlerinin ve aday değerlendirmelerinin online yapılmasına olanak sağlayan "Öğretim Üyesi Alım İşlemleri" modülü geliştirildi.

Akademik personelin atama, mecburi hizmet takibi ve unvan değişikliklerinin yönetildiği modüllerde veri tutarlılığı iyileştirmeleri yapıldı.

Yıllık izin, doğum izni ve vekalet işlemlerindeki sistemsel hatalar giderilerek, birim bazlı raporlama ve takip ekranları devreye alındı.

3.21 Proje Bilgi Sistemi

Dış kaynaklı proje eklemede log eklendi

Dış kaynaklı proje güncellemede log eklendi

Dış Kaynaklı Proje sisteminde revizyonlar yapıldı

Döner sermaye sisteminde revizyonlar yapıldı

Proje Bilgi Sisteminde ofis yetkilisi için özel kayıt ekleme özelliği getirildi.

Proje Bilgi Sisteminde ofis yetkilisi için özel kayıt güncelleme özelliği getirildi.

TTO Proje sisteminde revizyonlar yapıldı

3.22 Stratejik Yönetim Bilgi Sistemi

Döner Sermaye Raporlama Sistemi veritabanı ve sayfaları yapılmıştır.

KİDR ve ilişkili süreçler Stratejik Bilgi Yönetim Sisteminden Kalite Yönetim Sistemine taşındı.

Strateji Geliştirme Daire Başkanlığı tarafından talep edilen Doğrudan Temin Ön Mali Kontrol Modülü geliştirildi.

3.23 Tıp Fakültesi Bilgi Sistemi

Mezun not girişi ekranı düzeltmeleri, not girişi listelerinin düzenlenmesi yapıldı

3.24 Ulaştırma ve İdari Hizmetler Bilgi Sistemi

Hatalı onaylanan teknik gezi ve araç taleplerinin iptal/düzenleme işlemleri gerçekleştirilmiştir.

3.25 Veritabanı ve Uygulama Sunucuları

sistem.pau.edu.tr altında bulunan OGS ve Otopark sistemlerinin analiz, tasarım ve yazılım çalışmaları yapıldı.

3.26 Yazılım Geliştirme Programı

İşkur gençlik programı kapsamında öğrenci, memur, komisyon ve yöneticilerin kullandığı otomasyon hazırlandı, yayına alındı, kasım ayı sonunda db yapısı normalizasyon kuralları dikkate alınıp tüm arayüz sayfaları baştan yapıldı, eski verilerin yeni db ye taşıma süreci bitti yeni arayüzün test safası yayına alındı.

Personel Daire Başkanlığı tarafından basılan personel kartları için sistem.pau.edu.tr/baski arayüzünde kart baskı alanı yazıldı. Bu sayede 3. parti uygulamaya gerek kalmadı.

3.27 Yazılım Uyarlama Programı

EDS sistemi üzerinde eklentilerden kaynaklanan sorunlar çözüldü ve son sürümleri yüklendi.

M365 ve sistem.pau.edu.tr arasında oluşan sorunları giderildi.

3.28 Yurtdışı Öğrenci Bilgi Sistemi

İyileştirmeler yapıldı. Bazı özellikler (MEB denklik durum) yeni tablo oluşturularak ayrıldı ve sayfalar revize edildi.

3.28 *Matlab Kampüs Anlaşması*

Eğitim öğretim faaliyetleri ve akademik çalışmalarda kullanılabilmesi için MATLAB kampüs anlaşması yapılmıştır. Gerçekleştirilen kampüs anlaşması ile tüm öğrenci ve akademik personelimizin sınırsız olarak Matlab ve 120'nin üzerinde Toolbox'ın tümünü kullanabilmesine olanak sağlanmıştır.

2-Performans Sonuçları Tablosu

BİRİM ADI: BİLGİ İŞLEM DAİRE
BAŞKANLIĞI
DÖNEM ADI: 2024-2028

27.02.2026

| | | | GÖSTERGELER | | | | | | | | | | |
|-----------------------------------|---|--|-------------|-----------|-------------|-----------|-------------|-----------|-------------|-----------|-------------|-----------|-------------|
| | | | 2024 | | 2025 | | 2026 | | 2027 | | 2028 | | |
| İLİŞKİLENDİRİLMİŞ BİRİM HEDEFLERİ | | BİRİM HEDEFLERİNE BAĞLI GÖSTERGELER | ÖLÇÜ TÜRÜ | PLANLANAN | GERÇEKLEŞEN | PLANLANAN | GERÇEKLEŞEN | PLANLANAN | GERÇEKLEŞEN | PLANLANAN | GERÇEKLEŞEN | PLANLANAN | GERÇEKLEŞEN |
| SA1H1 | Eğitim ve öğretim altyapısı geliştirilecektir | G1. Kütüphanede bulunan öğrenci başına düşen basılı ve elektronik kaynak sayısı | adet | 150.00 | | 155.00 | | 160.00 | | 165.00 | | 170.00 | |
| SA3H2 | Dış paydaşların üniversiteden aldıkları hizmetlerin niteliği ve niceliği arttırılacaktır. | G3. Mezunlara yönelik gerçekleştirilen faaliyet sayısı | adet | 25.00 | | 25.00 | | 30.00 | | 35.00 | | 45.00 | |
| SA4H2 | Yönetim Yapısı Sürdürülebilir Hale Getirilecek, Yönetimin Etkinlik ve Etkililik Düzeyi Arttırılacaktır. | G1. Harcama Birimi yöneticileri ve yürütücülerine yönelik düzenlenen bilgilendirme ve değerlendirme toplantılarının sayısı | adet | 6.00 | | 8.00 | | 8.00 | | 8.00 | | 8.00 | |

i. Performans Sonuçlarının Değerlendirilmesi

Pamukkale Üniversitesi 2024-2028 Dönemi Stratejik Planı kapsamında Bilgi İşlem Daire Başkanlığı'nın sorumlu olduğu gösterge bulunmamaktadır.

III- KURUMSAL KABİLİYET VE KAPASİTENİN DEĞERLENDİRİLMESİ

A) Üstünlükler

1. Dinamik ve nitelikli uzman kadroya sahip olunması
2. Kullanılan otomasyonların bünyemizde geliştirilmiş olması ve entegre çalışması
3. Network altyapısının güçlü olması. Tüm kampüs ağının uçtan uca fiber optik bağlantılar ile bağlı olması ve kablolu ve kablosuz olarak tüm kampüsün kapsanabilmesi
4. Tüm sunucu altyapısının sanallaştırma sistemi üzerinde yedekli çalışabilmesi
5. İş sürekliliği alt yapısının bulunması
6. Kullanıcı veritabanı ile tüm sistem servislerinin entegre çalışabilmesi
7. Kullanıcılara ihtiyaç duyabilecekleri web, e-posta, vb. çok çeşitli internet servislerinin, mevcut altyapı üzerinden sağlanabilmesi
8. Sistem tarafında açık kaynak kodlu işletim sistemlerinin kullanılması
9. Tüm uzaktan eğitim faaliyetlerinin kurum personelince geliştirilen yazılımlarla açık kaynak kodlu yazılımların entegrasyonu ile gerçekleştirilmesi, kuruma ait sunucuların kullanılması, bu şekilde uzaktan eğitimin kuruma maliyetinin olmaması.
10. Yedekli internet bağlantısına sahip olunması.
11. ISO 27001:2022 BGYS Sertifikasına sahip olunması

B) Zayıflıklar

1. Bünyemizde üretilen yazılımların tam olarak modüler halde olmaması,
2. Arayüz ve kodlarda tam olarak standardizasyonun sağlanamaması,
3. Kamuda tecrübeli bilişim personeli istihdamında yaşanan zorluklar.

IV- ÖNERİ VE TEDBİRLER

Bilgi İşlem Daire Başkanlığı olarak en son teknolojilerin takip edilmesi ve Üniversitemize uygun hale getirilmesi için olanakların geliştirilmesi, teknolojik olarak ömrünü doldurmuş olan cihazların sürekli olarak yenilenmesi, bununla ilgili sağlanan bütçelerin sürekliliğinin sağlanması, son kullanıcı cihazlarında uygulanan güvenlik mekanizmalarının çoğaltılması, daire başkanlığımıza ayrılan fiziksel alanın artırılması, nitelikli personel sayısının artırılması, personelin bilgi ve becerilerini arttırmak amacıyla ve güncel tutmak amacıyla hizmet içi eğitimler ve seminerler düzenlenmesi gerekmektedir.

İÇ KONTROL GÜVENCE BEYANI

Harcama yetkilisi olarak görev ve yetkilerim çerçevesinde;

Harcama birimimizce gerçekleştirilen iş ve işlemlerin idarenin amaç ve hedeflerine, iyi malî yönetim ilkelerine, kontrol düzenlemelerine ve mevzuata uygun bir şekilde gerçekleştirildiğini, birimimize bütçe ile tahsis edilmiş kaynakların planlanmış amaçlar doğrultusunda etkili, ekonomik ve verimli bir şekilde kullanıldığını, birimimizde iç kontrol sisteminin yeterli ve makul güvenceyi sağladığını bildiririm.

Bu güvence, harcama yetkilisi olarak sahip olduğum bilgi ve değerlendirmeler, yönetim bilgi sistemleri, iç kontrol sistemi değerlendirme raporları, izleme ve değerlendirme raporları ile denetim raporlarına dayanmaktadır.

Bu raporda yer alan bilgilerin güvenilir, tam ve doğru olduğunu beyan ederim.

27/02/2026

Denizli

İlker ULAŞ
Bilgi İşlem Daire Başkanı