

34

KAZI SONUÇLARI TOPLANTISI

3. CİLT





T.C.
KÜLTÜR VE TURİZM BAKANLIĞI
Kültür Varlıkları ve Müzeler Genel Müdürlüğü

34.
KAZI
SONUÇLARI
TOPLANTISI
3. CİLT

28 MAYIS - 1 HAZİRAN 2012
ÇORUM

T.C. Kùltür ve Turizm Bakanlıđı

Kùltür Varlıkları ve Mùzeler Genel Mùdùrlùđù Yayın No:159-3

YAYINA HAZIRLAYAN

Dr.Haydar DÖNMEZ



28.05.2012 - 01.06.2012 tarihlerinde gerekleřtirilen 34. Uluslararası Kazı, Arařtırma ve Arkeometri Sempozyumu, Hitit Üniversitesi ile orum Valiliđi'nin katkılarıyla gerekleřtirilmiřtir.



Sempozyum bildiri kitapları ise Hitit Üniversitesi'nin katkılarıyla basılmıřtır.

ISSN:1017-7655

Kapak Fotođrafı: Sait BAŐARAN

“Enez (Ainos) 2011 Yılı Arkeoloji Kazısı”

Not: Kazı raporları, dil ve yazım aısından Klâsik Filolog Dr. Haydar DÖNMEZ tarafından denetlenmiřtir. Yayınlanan yazıların ieriđinden yazarları sorumludur.

Pegasus Gørsel İletifim Hizmetleri

ORUM-2013

İÇİNDEKİLER

Numan TUNA, Nadire ATICI, İlham SAKARYA, Elizabeth S. GREENE, Justin LEIDWAGNER Burgaz 2011 Yılı Çalışmaları	5
Mustafa ŞAHİN Myndos Kazısı 2011	25
Bilal SÖĞÜT Stratonikeia 2011 Yılı Çalışmaları	45
Ahmet A. TIRPAN, Aytekin BÜYÜKÖZER, Zeliha GİDER, Makbule EKİCİ Lagina 2011 Yılı Çalışmaları	59
Roland R.R. SMITH, Esen Ögüş-UZUN Aphrodisias 2011	75
Celal ŞİMŞEK 2011 Yılı Laodikeia Kazısı ve Restorasyon Çalışmaları	103
Francesco D'ANDRIA Phrygia Hierapolis (Pamukkale) 2011 Yılı Kazısı ve Onarım Çalışmaları	125
Mark WAELKENS et al Sagalassos 2011 Kazısı ve Restorasyon Sezonu.....	139
Şükrü ÖZÜDOĞRU, F. Eray DÖKÜ Kibyra 2011 Yılı Çalışmaları	159
Havva İřkan IŞIK Patara 2011 Kazısı ve Restorasyon Çalışmaları	171
Taner KORKUT Tlos 2011 Kazısı Etkinlikleri	189
Hüseyin Sabri ALANYALI Side 2011 Yılı Çalışmaları	205
Martin SEYER und Mitarbeiter Limyra 2011.....	221
Levent ZOROĞLU, Mehmet TEKOCUK Kelenderis 2011 Yılı Kazıları	235
Remzi YAĞCI, Fatih Hakan KAYA Soli Pompeiopolis 2011 Yılı Kazıları.....	247
Gocha TSETSKHLADZE, Jason ADAMS, Alexandru AVRAM, Suzana AVRAM, Edward DANDROW, Andrew MADDEN, Paolo MARANZANA, Layal NASERDİN, Armin SCHMIDT Pessinus, 2011.....	253
Elif ÖZER Aizanoi Kazısı 2011 Yılı Çalışmaları.....	277

Latife SUMMERER Pompeipolis 2011 Yılı Kazı Çalışmaları	289
Sümer ATASOY, Şahin YILDIRIM, Abdülkadir BARAN, Yaşar SERKAL YILDIRIM, Ergün KARACA Filyos-Tios 2011 Yılı Kazısı.....	297
Gülgün KÖROĞLU Sinop Balatlar Kilise 2011 Yılı Kazı Çalışmaları.....	313
Asnu-Bilban YALÇIN Anadolu Kavağı, Yoros Kalesi 2011 Yılı Kazı Çalışmaları.....	325
V.Belgin DEMİRSAR ARLI İznik Çini Fırınları Kazısı 2011 Yılı Çalışmaları.....	335
Mustafa ÖZER Edirne Yeni Saray (Saray- 1 Cedîd- i Âmire) Kazısı 2011 Yılı Çalışmaları.....	347
Michael BLÖMER, Engelbert WINTER 2011 Yılında Gaziantep`teki Dülük Baba Tepesi`nde Kazı Çalışmaları	361
Nurcan YAZICI METİN Demirköy Fatih Dökümhanesi Kazısı 2011 Yılı Çalışmaları	369
Rüçhan ARIK Kubad-Abad Sarayı 2011 Yılı Kazı Çalışmaları.....	383
Ali BORAN, Kemal ÖZKURT, Mehmet MUTLU, Halil SÖZLÜ, Zekai ERDAL, Nur BAKAR Mersin - Silifke Kalesi Kazısı 2011 Yılı Kazı Çalışması.....	395
Turgut H. ZEYREK Kastabala Antik Kenti Kazıları-2011.....	407
E.ESER, A.Başak AKAY Divriği Kalesi 2011.....	415
E. Emine NAZA- DÖNMEZ Amasya-Harşena Kalesi ve Kızlar Sarayı Kazısı 2011 Dönemi Çalışmaları.....	427
Osman AYTEKİN Şavşat (Satlel) Kalesi Kazı ve Restorasyon Çalışması 2011.....	437
Gülşen BAŞ Bitlis Kalesi Arkeolojik Kazı Çalışmaları-2011.....	449
Hüseyin YURTTAŞ, Haldun ÖZKAN, Zerrin KÖŞKLÜ, M. Lütfü KINDİĞİLİ, Sahure ÇINAR, Süleyman ÇİĞDEM Kemah Kalesi 2011 Yılı Kazı Çalışmaları.....	461

LAGİNA 2011 YILI ÇALIŞMALARI

Ahmet A. TIRPAN*
Aytekin BÜYÜKÖZER
Zeliha GİDER
Makbule EKİCİ

2011 yılı kazı çalışmalarına, 27 Haziran-8 Eylül günlerinde Lagina Hekate Kutsal Alanı'nda devam edilmiştir. Kazı çalışmaları, Selçuk Üniversitesi'nin sınırlı desteklerinin yanı sıra, ağırlıklı olarak Kültür Varlıkları ve Müzeler Genel Müdürlüğü, Döner Sermaye İşletmeleri Merkez Müdürlüğü (DÖSİMM) tarafından maddî olarak desteklenmiştir. Ekipte Selçuk Üniversitesi başta olmak üzere, 5 ayrı üniversiteden öğretim elemanı, uzman ve öğrenciler yer almışlardır.¹ Kazı çalışmalarına; Antalya Müzesi'nden Onur Kara Bakanlık temsilcisi olarak katılmıştır.

1 Lagina Hekate Kutsal Alanı Çalışmaları

2011 yılı kazı sezonunda kazılar, ağırlıklı olarak Batı Stoa'nın arka duvarı üzerinde yer alan dükkân sıralarında ve kutsal alanın güneyinde devam etmiştir. Bu çalışmalar Batı Stoa çalışmaları stoanın kuzeyinde ve güneyinde olmak üzere iki farklı sektörde gerçekleştirilmiştir. Batı Stoa'nın batısında ve Propylon'un kuzeybatısında yer alan taş döşeme yol ve bu yolu sınırlayan duvar çevresinde belirli mimarî problemleri çözmeye yönelik çalışmalar da yapılmıştır.

1.1. Batı Stoa

Batı Stoa, Lagina Hekate Tapınağı'nın batısında, kuzeybatı-güneydoğu doğrultuda konuşlandırılmıştır. Plan olarak, stoaların en yalın tipi olan ve I tipi adı verilen, ince uzun dikdörtgen bir plana sahiptir (Resim: 1, Çizim: 1). Tek nefli ve tek katlıdır. Hellenistik Dönemde Pergamonlu mimarların yaygınlaştırdığı teras geleneğine paralel olarak tapınağın batısında kalan alanda bir teras oluşturulmuş ve bu terasın üzerine inşa edilmiştir. Tek

* Prof. Dr. Ahmet A. TIRPAN, Selçuk Üniversitesi, Edebiyat Fakültesi, Arkeoloji Bölümü, Konya/TÜRKİYE.
e-mail: ahmettirpan1@yahoo.com

Dr. Aytekin BÜYÜKÖZER, Selçuk Üniversitesi, Edebiyat Fakültesi, Arkeoloji Bölümü, Konya/TÜRKİYE.
e-mail: aytekinbuyukozer@hotmail.com

Arş. Gör. Zeliha GİDER, Selçuk Üniversitesi, Edebiyat Fakültesi, Arkeoloji Bölümü, Konya/TÜRKİYE. e-mail: zgider@gmail.com

Arş. Gör. Makbule EKİCİ, Selçuk Üniversitesi, Edebiyat Fakültesi, Arkeoloji Bölümü, Konya/TÜRKİYE.
e-mail: mekici@gmail.com

¹ Prof. Dr. Thekla Schulz-Brize, Doç. Dr. Osman Kunduracı, Yrd. Doç. Dr. Abuzer Kızıl, Yrd. Doç. Dr. Saim Cirtil, Yrd. Doç. Dr. İbrahim Çobanoğlu, Öğr. Gör. Dr. Selda Özgün Cirtil, Dr. Murat Aydaş, Uzm. Serkan Topaloğlu, Jeolog Didem Çobanoğlu, Arş. Gör. İlker Işık, Arkeologlar Haluk Yalçınkaya, Özge Böker, M. Tuncay Özdemir, Mustafa Kağıtçı, İbrahim Ceylan, Halime Aslan, Konservatör Ufuk Denizli; Restoratör Nuray İlik; Arkeoloji, Antropoloji, Sanat Tarihi, Bölümü Öğrencileri; Gökhan Tekin, Sercan Yayla, N. Emre Daylan, Emine Dönmez, Güliz Nişancı, Fuat Selçuk, Duygu Şahin, Soner Özmen, Yiğit Kılıç, Tuğba Ünver, Seçil Kaymaz, Merve Ulu, Serkan Akdemir, Muhterem Bayram Barut, Yasin Bayram, Serdar Bağlıbel, Tolga Şahin, Emre Işık, Ali Şiraz, Merve Kılıç, Hilal Altıntop, Selin Kulu, Hanife Boran, Türkan Tutar, Münir Erdem, Ela Altun, Musa Şahin, Özgür Kaya, Akın Delikan, Ömer Koç, Samet İlci, Çağla Bektaş, Ayşe Güçlü, Gamze Göktaş, Gülsün Acar, Eşyan Baysal. Katkıları olan tüm ekip üyelerine teşekkür ederiz.

nefli tek katlı stoaların genellikle dar kenarları duvarla kapatılmıştır². Batı Stoa'da böyle bir duvarın varlığı net değildir. Ancak, Menekles ve Epainetos Anıtı'nın arkasından gelip Propylon'un kuzeybatı kenarı boyunca devam eden kuzeydoğu-güneybatı doğrultulu, çentiklenmiş yüzeyli, rektogonal kireçtaşından bosajlı duvar Propylon'un kuzeyini sınırlandırmaktadır³. Duvar üzerinde Propylon'dan Stoa'ya geçişi sağlayan bir kapı yer almaktadır⁴. Alanda yapılan çalışmalarda, M.Ö. 2. yüzyıl ortalarına tarihlenen bosajlı duvarın burada var olduğu ve daha sonraki dönemde Batı Stoa'nın güney sınırı olarak kullanıldığı anlaşılmıştır.

Batı Stoa'da, Lagina Hekate Tapınağı'nda ve Altar'da düzenlenen dinî törenleri izlemek için gelen insanların soğuktan ve sıcaktan korunabilmeleri düşüncesinin yanı sıra, oturup bu törenleri izleyebilmeleri için Stoa'nın ön tarafına 11 basamaktan oluşan oturma sıraları bulunmaktadır⁵.

Basamakların bittiği yerde sütunların yerleştirildiği zemin yer almaktadır. Bu zeminin alt yapısı ve düzenlemesi ile ilgili sorulara cevap bulmak amacıyla ilk çalışmalar 1994 yılında, Batı Stoa'nın Propylon ile birleştiği güney ucunda, kuzeye doğru devam eden 12x10 metrelik bir bölümde kazı çalışmaları yapılmıştır. Bu alanda, Propylon'dan Altar'a doğru devam eden merdiven basamaklarının başlangıcı ile aynı kot ve doğrultuda Stoa'ya açılan, daha önce sözünü ettiğimiz kapı açığa çıkarılmıştır. Törenleri izlemek için gelen kişiler, Propylon'dan sonra on basamağı inmeden kuzeybatıya dönerek giriş kapısından Stoa'ya geçmekte ve Stoa önündeki basamaklara oturmaktaydılar. Stoa giriş kapısındaki basamak ve eşik taşındaki aşınmalar, Propylon'daki bu kapının ne kadar çok kullanıldığını açık bir şekilde göstermektedir.

Dor düzeninde inşa edilmiş olan Batı Stoa'da, 2011 yılı çalışmalarına başlanmadan önce sütunların oturduğu düzenlemeye ait tek bir blok bulunmaktaydı. Ancak bu bloğun Batı Stoa'ya ait olup olmadığı netleştirilememiştir. 2011 yılı çalışmalarında Batı Stoa'nın kuzeyinde ve güneyinde gerçekleştirilen çalışmalarda açığa çıkarılan geç dönem düzenlemelerinde bu bloğun benzerlerinin devşirme malzeme olarak kullanıldığı görülmüş ve Batı Stoa'da sütunların oturduğu düzenleme net olarak tespit edilmiştir. Buna göre Batı Stoa'da kutsal alandaki diğer stoaların aksine kaide kullanılmamış ve sütunlar doğrudan stylobat üzerine yerleştirilmiştir. Batı Stoa'yı Kutsal Alan'daki diğer stoalardan ayıran bir diğer unsur ise konsollu *geison* kullanımındır⁶.

Batı Stoa, I şekilli tek nefli tek katlı stoalar grubunda yer almaktadır. İnce uzun dikdörtgen bir plana sahip olan bu tip stoalar Arkaik Dönemden itibaren oldukça yaygındır⁷.

² S. Doruk, *Anadolu'da Hellenistik Dönem Stoaları* (Yayınlanmamış Doktora Tezi), Ankara Üniversitesi Sosyal Bilimler Enstitüsü, Ankara, 1978, s. 27.

³ Bu duvarın Stoa ve Propylon ile bağlantısını çözmek amacıyla 2002 yılında yapılan kazı çalışmalarında, kabartık yüzeyli duvarın burada var olduğu ve Propylon girişindeki üç basamaklı alt yapısı ile birlikte sonradan bu duvarın önüne ilâve edilmiş olduğu anlaşılmıştır. Bu duvarın Stoa ile ilişkisini belirlemek için de aynı yıl bir sondaj çalışması başlatılmıştır, ancak bu çalışma tamamlanmadığından, stoa ile duvarın ilişkisi tam olarak belirlenememiştir (A.A. Tırpan – B. Sögüt, 2002 Yılı Lagina Kazıları, 25. *KST- II*, 2004, s. 87–88).

⁴ A.A. Tırpan, Lagina Kazısı 1993–1994, 17. *KST- II*, 1996, s.209–228.

⁵ A.A. Tırpan – Z. Gider 2011, Lagina 2009 Yılı Çalışmaları, 32. *KST II*, 2011, s. 374-395.

⁶ Batı Stoa'nın üst yapısında kullanılan konsollu *geison-sima* Dorik düzen için pek yaygın olmayan bir uygulamadır. Bu düzenlemenin ilk örnekleri Pergamon stoalarında görüldüğünden “Pergamene özellikli konsollu *geison*” olarak adlandırılmışlardır (Z. Gider, *Lagınadaki Dor Mimarisi* (Yayınlanmamış Doktora Tezi) Pamukkale Üniversitesi Sosyal Bilimler Enstitüsü, Denizli, 2005, s. 100-101).

⁷ Doruk 1978, 27–30.

Özellikle çok sayıda stoa yapısının inşa edildiği Hellenistik Dönemde de en fazla sayıda tercih edilen plan tipi olmuştur⁸. M.Ö. erken 2. yüzyılda inşa edilen Pergamon Demeter Kutsal Alanı çevresindeki stoalardan Yukarı Kuzey Stoa diğer üç cepheden bağımsız planlanmış, tek nefli tek katlı uzun stoa tipine girmektedir⁹. Bir Propylon ile girilen Kutsal Alan, merkezî konumda yer alan tapınağın kuzey, batı ve güneyinde bir çeşit U şekilli stoa seması veren üç adet Stoa ile çerçevelenmiştir. Stoa'nın doğu bölümünde, Kutsal Alan'da yapılan törenleri izlemeye gelen insanlar için yapılmış oturma sıraları yer almaktadır. Bu iki Stoa'nın birçok açıdan benzerlik içinde olması nedeniyle Lagina Hekate Kutsal Alanı Stoası'nın planlama açısından Pergamon Demeter Kutsal Alanı Stoası'nı model aldığı düşünülebilir. Teos Dionysos Tapınağı Kutsal Alanı'nın çevresi kuzeyden güneye doğru Dorik, doğudan batıya doğru İonik düzenli stoalarla çevrelenmiştir¹⁰. Trapezoidal bir plana sahip olan stoalardan Güney Stoa'nın tapınağa ve diğer cephelere göre konuşlandırılışı Lagina Hekate Kutsal Alanı Batı Stoası ile aynıdır¹¹. Priene Agora Tapınağı Kuzey Stoa ile Güney Stoa, tapınak çevresinde inşa edilmiş I şekilli tek nefli tek katlı stoalardır¹². Her araziye uygulanabilen bu plan tipindeki stoaların tamamı Dorik düzende inşa edilmiştir¹³. Diğer cephelerden bağımsız olarak planlanan Batı Stoa'nın yön seçiminde, Tapınak ve Altar'a bağlı kalınmıştır. Wycherley, başlıca özelliği doğal şartlara karşı sığınma imkânı sağlamak olan stoaların cephelerinin, kuzey rüzgârlarına maruz kalmaması için güneye bakmaları gerektiğini ifade etmektedir¹⁴. Ancak güneybatı kuzeydoğu doğrultuda konuşlandırılan Lagina Hekate Tapınağı ve güneydoğusunda yer alan Altar'da düzenlenen törenlerin en rahat şekilde bu açıdan görülebilmesi nedeniyle Batı Stoa'nın yön seçiminde sözü edilen bu yapılara bağlı kalınmıştır.

2009 yılı çalışmaları sırasında Kutsal Alan'ın kuzeybatı köşesinde Batı Stoa'nın arka duvarı üzerinde bazı girişler tespit edilmiştir¹⁵. Bu girişlerin işlevini belirlemeye yönelik çalışmalar ise 2010 yılında gerçekleştirilmiştir. Bu alanda farklı ölçülere sahip 2 dükkânın kazısı tamamlanmıştır. 2011 yılında ise bu iki dükkânın tüm stoa boyunca devam edip etmediğini görebilmek amacıyla stoanın kuzeyinde ve güneyinde iki farklı alan belirlenerek çalışmalara başlanmıştır.

⁸ Bu tip stoalardan Pergamon'da 5, Priene'de 4, Ephesos'ta 1 ve Kaunos'ta 1 tane bulunmaktadır. Tek nefli stoaların özellikle Pergamon'da yoğunlaşmış olması, Hellenistik Dönem Batı Anadolu'sunda Pergamon'un siyasi önderliğinin ve refah seviyesinin yüksekliğinin göstergesidir. Özellikle II. Eumenes ve II. Attalos zamanında bu zenginliğin bayındırlık çalışmalarına aktarıldığı, her iki kral zamanında yapılmış olan farklı plan tipine sahip çok sayıda stoalardan da anlaşılmaktadır. Bu dönemde inşa edilen stoalar için bkz. Doruk 1978, Katalog bölümü; A. Ersoy, *Batı Anadolu Hellenistik Dönem Stoaları Işığında Metropolis Stoası* (Yayınlanmamış Doktora Tezi), Ege Üniversitesi Sosyal Bilimler Enstitüsü, İzmir, 1998, s. 35–45, Katalog bölümü.

⁹ C.H. Bohtz, *Das Demeter-Heiligtum, AvP XIII*, Berlin.1981, 6–9, Abb. 1; W. Radt, *Pergamon*, Çev: S. Tammer, İstanbul, s. 178–184.

¹⁰ D.M. Uz, *The Temple of Dionysos at Teos, Hermogenes und Die Hochhellenistische Architektur*, 1988, 51–61.

¹¹ Uz 1988, 52, Fig. 1.

¹² Th. Wiegand – H. Schrader, *Priene*, 1904, 137–139; J.J. Coulton, *The Architectural Development of the Greek Stoa*, 1976, 279, Fig. 103.3; W. Koenigs, *Planung und Ausbau der Agora von Priene, IstMitt* 43, 1993, s. 381–396; F. Rumscheid, *Küçük Asya'nın Pompeisi Priene*, İstanbul, 2000, s. 60–85.

¹³ Sadece Teos Diyoysos Kutsal Alanı'nı çevreleyen stoanın iki cephesinde İon düzeni tercih edilmiştir (Uz 1988, 53).

¹⁴ R.E. Wycherley, *Antik Çağda Kentler Nasıl Kuruldu?*, Çev: N. Nirven-N. Basgelen, İstanbul, 1991, s. 82.

¹⁵ Tırpan - Gider 2011, 374-395.

2010 yılında çalışmaları tamamlanan Dükân 2'nin güneyinde yer alan ve doğu tarafta girişlerini tespit ettiğimiz Dükân 3 ve Dükân 4'ün kazısını yapmadan bu yapıların güneyinde yer alan ve yoğun bir geç dönem tahribatı görülen alanda kazı çalışmalarına başlanmıştır.

Çalışmaları Batı Stoa'da geç dönem düzenlemesinin doğusunda ve Dükân 5'te yapılan çalışmalar olarak 2 kısımda ele almak gerekmektedir.

Batı stoa da geç dönem düzenlemesinin doğusunda yapılan çalışmalar: Batı Stoa'da yüzeyde görülebilen ve dağınık hâlde olduğu gözlenen sünger bloklarının geç dönem düzenlemesi olduğu açıktır. Bu blokların altında düzgün duvar sırasının devam edip etmediğini görmek amacı ile sünger blokların doğu tarafında 18 m. uzunluğunda 1,30 m. genişliğinde belirlenen alanda seviye indirme çalışmaları yapılmıştır. Çalışmalar sırasında çok sayıda kırık mermer blok parçaları bulunmuş ve alt seviyelerde de düzgün bir duvar sırası tespit edilememiştir.

Seviye indirme çalışmaları sırasında alanın kuzey yönünde, sünger blokların altında doğu-batı yönünde uzanan zemin bloklarına rastlanmıştır. Zemin bloklarının kenetlerle bağlandığı ve *in situ* olduğu görülmüştür. Böylece sünger blokların doğusunda kesit içerisinde doğu batı yönünde uzanan tek sıra hâlindeki orthostat bloğunun da *in situ* olduğu anlaşılmıştır.

Alanın güneyinde de sünger blokların arasında batı yöne doğru devam eden orthostat blokları görülmüştür. Orthostat bloklarının kuzey yöndeki zemin bloklarından daha derine inmesi bu alanda depremden dolayı bir çöküntü olduğunu düşündürmektedir. Bu orthostat bloğunun hemen güneyinde ise daha sonraki bir dönemde zemin düzenlemesi yapıldığı görülmüştür. Zeminde devşirme olarak kullanılan mimarî bloklar ortaya çıkarılmıştır. Bu bloklar arasında Batı Stoa'ya ait stylobat blokları ve sütunce parçası yer almaktadır.

Alanda yapılan çalışmalar sırasında seramik, cam, bronz, demir ve hayvan kemiği parçalarına rastlanmıştır. Ayrıca kaplumbağa iskeleti de çıkarılan kemik parçaları arasındadır. Alanın kuzeyinde ve güneyinde batıya doğru devam eden orthostat blokları olması, dükân olarak adlandırdığımız yapıların bu alanda da devam ettiğini düşündürmüş ve çalışmalar batıya doğru genişletilmiştir.

Dükân 5'te devam eden çalışmalar: Batı Stoa'da devam eden çalışmalar sırasında ortaya çıkan orthostat bloklarının batıya doğru kesit içine devam ettiği gözlenmiş ve bu blokların dükân sıralarına ait olabileceği düşünülerek batıya doğru alan 2 m. genişletilmiştir. Seviye indirme çalışmaları sonucunda toprak üst seviyesinden 0,50 m. derinlikte güney-kuzey yönünde uzanan duvar blokları ortaya çıkarılmıştır.

Duvar bloklarının altında bulunan orthostat bloğu ise bu blokların *in situ* olduğunu göstermiştir. Böylece güney-kuzey ve batı yönlerde sınırları belli olan bir yapı ortaya çıkarılmıştır. Duvar ve orthostat bloklarının ölçülerinin Dükân 1 ve Dükân 2'deki duvar bloklarının ölçüleri ile örtüştüğü görülmüştür. Böylece bu alanda da bir dükân tespit edilmiş ve Dükân 5 olarak adlandırılmıştır¹⁶.

Dükân 5'in kuzeyinde yer alan ve doğu- batı doğrultusunda uzanan duvar

¹⁶ Dükân 3 ve Dükân 4'ün kazıları yapılmamış ancak girişleri belli olduğu için isimleri verilmiştir.

bloklarının ve çift sıra orthostat bloklarından iç kısımda olması gerekenlerin yerinde olmadığı görülmüştür. Batı yönündeki duvar bloklarından 1 tanesi kayıpken; orthostat bloklarının yerinde olmasına rağmen kırık ve çok parçalı olduğu görülmüştür. Batı duvarında kuzeyden güneye doğru gidildikçe kot farkı olduğu görülmüştür. Yine batı duvarının aksının Dükkân 1 ve Dükkân 2 ile uyuşmadığı ve daha doğuda olduğu tespit edilmiştir. Aks kayması ve kot farkı depremin etkisi ile oluşmuş olmalıdır. Bu da dükkânın kapı eşiğinin de doğuya doğru kaydığını göstermektedir. Deprem etkisi ve daha sonraki dönemde sünger taşlarla yapılan düzenleme sonucu dükkânın doğusunda yoğun tahribat olduğu görülmüştür.

Dükkân 5'te yapılan çalışmalar sırasında batı duvarının batı kısmında bir adet *pythosa* rastlanmıştır. *Pithosun* konumu daha önceki açılan Dükkân 1'deki konumu ile aynıdır. *Pithos* toprağa dik olarak yerleştirilmiş ağız kısmına yuvarlak formlu, orta kısmı delik bir adet kayrak taşından kapak yerleştirilmiştir. *Pithosun* Dükkân 1'de olduğu gibi Bizans Döneminde yapılan düzenleme sırasında yerleştirildiği düşünülmektedir.

Alanın genelinde yapılan çalışmalar sırasında Dükkân 5 olarak adlandırılan yapıda Roma Dönemine tarihlenen 4 adet bronz, bir adet gümüş sikke, ayrıca Hellenistik ve Bizans Dönemlerine tarihlenen birer adet bronz sikke olmak üzere toplam 7 sikke, bronz zil, bronz küpe, terracotta figürin başı, mermer heykel parçası, demir ustura ve iki adet bıçak bulunmuştur. Sünger taşlarının doğusunda yapılan çalışmalar sırasında Roma Dönemine tarihlenen 3 adet, yüzeyde ise 2 adet sikke bulunmuştur. Ayrıca Korinth ve Lakonian tipi stroter ve kalypter parçaları, dudak, ağız, gövde ve kulp profili veren seramik parçaları, cam parçaları, demir cüruf, bronz obje ve çiviler bulunmuştur.

Dükkân 5'te yapılan çalışmalar sonucunda Dükkân 1 ve Dükkân 2'de olduğu gibi Roma ve Bizans Dönemlerinde yeni düzenlemeler yapıldığı ve kullanımının devam ettiği görülmüştür. Ancak depremin ve sonraki dönemlerde yapılan düzenlemeler dükkânda yoğun tahribata sebep olmuş ve aksında ve kotunda sapmalar olduğu görülmüştür. Kullanım amacı henüz tespit edilemeyen yapının zeminine henüz ulaşılammıştır (Resim: 2-3).

1.1.2. Dükkân 6

Dükkân sıraları Stoa'nın kuzeyinde devam etmesine karşın güneyinde Propylon'dan Batı Stoa'ya geçilen alanda benzer bir düzenleme olup olmadığı bilinmemekteydi. Bunu belirleyebilmek amacıyla bu alanda çalışılmıştır. Batı Stoa'nın güney başlangıç noktasında, dükkân veya farklı bir mimarî yapıya ait düzenlemenin var olup olmadığı, düşen mimarî bloklar ve akıntı toprak nedeniyle yüzeyden görülememekteydi. Bu nedenle, alandaki çalışmalara çizilerek genel plana işlenen mimarî blokların vinç yardımıyla tasnif alanına taşınmasıyla başlanmıştır. Mimarî blokların taşınmasının ardından günümüze yakın bir zamanda yapılmış olan bahçe duvarının da kaldırılması ile birlikte *in situ* birkaç orthostat bloğu açığa çıkarılmıştır. Batı Stoa'nın güneydeki başlangıç noktasında bulunan bu blokların çevresinde yapılan çalışmalarda orthostat bloklarının iki blok sırt sırta gelecek şekilde yapıldığı ve yüzeylerinin de ince yonulu olduğu görülmüştür. Blokların iç ve dış yüzeylerinin de ince yonu işlenmiş olması bu alanda kuzeybatı köşedeki gibi bir dükkân olduğunu düşündürmüştür. Orthostat bloklarının çevresinde yapılan çalışmalarda bulunan giriş buranın kuzeybatı köşedeki gibi bir dükkân veya Kutsal Alan ile ilişkili bir

yapı olduğunu netleştirmiştir. Daha önceden ortaya çıkarılan dükkânlarla yapılan karşılaştırmalarda kapı genişlikleri farklı olsa da, sövenin yanına gelen orthostat bloğunun ölçüleri ve kapı eşliğinin yüksekliği birbirini tutmaktadır. Birbirleriyle sırt sırta gelen ve ince yonulu orthostat blokların ölçüleri de birbirini tutmaktadır.

Dükkân 6'nın iç kısmında yapılan çalışmalarda dükkân duvarının güneybatı köşesinde "L" şeklinde dönen bir orthostat bloğu ortaya çıkarılmıştır. Kuzeyinde ise bu bloğun devamı olan ve dükkânın arka duvarını oluşturan orthostat blokları ortaya çıkarılmıştır. Bu blokların üzerine ise düzgün kesilmiş olan sünger taş blokların yerleştirildiği saptanmıştır. 2010 yılında yapılan Dükkân 1 ve Dükkân 2'deki çalışmalarda orthostat bloklarının üzerinde mermer duvar bloklarının olduğu görülmüştür¹⁷. Buna dayanarak Dükkân 6'da kullanılan sünger blokların daha geç bir dönemde yerleştirildiği düşünülmektedir. Bu duvar sırasının kuzeyinde ise iki mekânı birbirinden ayıran bölme duvarına ait orthostat blokları ortaya çıkarılmıştır ve bu sayede dükkânın ölçüleri tespit edilebilmiştir. Dükkân 6; 5,75x5,50 metre ölçülerinde kareye yakın bir plana sahiptir (Resim: 4). Daha önceden ortaya çıkarılmış olan dükkânlarda¹⁸ yapılan ölçümler sonucu bugüne kadar açılan dört dükkânın da boyutlarının farklı olduğu anlaşılmıştır¹⁹.

Dükkân 6'nın üzerindeki yaklaşık 2 m. dolgu toprağın alınması ve dükkân sınırlarının belirlenmesinin ardından çalışmalar dükkânın arka duvarının batısına kaydırılmıştır. Kuzeybatı köşede bulunan dükkânlarda dâhil olmak üzere bugüne kadar kazısı yapılan dükkânların arka cephelerine bakan orthostat bloklarının da ince yonulu olması çalışmaların bu alana kaydırılmasına etken olmuştur. Dükkânın batı duvarının arka cephesinin ince yonulu olması ve Propylon'un kuzeybatısına doğru devam eden taş döşeli yol ile arasında yaklaşık 3,50 metrelik bir kot farkının olması buradaki düzenleme ile ilgili yorum yapmayı güçleştirmekteydi. Çalışmalar sonucunda dükkânın arka duvarının batısına doğru muhtemelen deprem etkisiyle düşmüş olan çok sayıda mimarî blok açığa çıkarılmıştır (Resim: 5). Bu mimarî bloklardan 4 tanesi triglif metop²⁰ bloğu, 4 tanesi arşitrav bloğu, 9 tanesi ise geison-sima bloğudur. Bu bloklar dükkânın arka duvarı üzerinde mimarî blokların ön cepheleri batıya bakacak şekilde Dorik bir üst yapı olduğunu göstermektedir. Arşitrav bloklarının ön yüzleri 2 *fascialıdır*, regulalarda 6 gutta köşelerde ise alışıldık şekilde 3'er gutta bulunmaktadır. Triglif metop blokları ise ölçülerdeki küçük farklılıklar dışında stoalarda kullanılan Triglif metop blokları ile benzer özellikler göstermektedir. Alanda bulunan geison-sima bloklarının mutulus plâkaları işlenmemiştir ve Dor düzeninde beklenen aksine üzerinde diş sırası bulunmaktadır. Bu da Dor düzeninin katı ve sert görünümünü İonik etkilerle yumuşatmak amacıyla yapıldığını göstermektedir.

Üst yapıya ait mimarî blokların buluntu durumlarıyla genel plana işlenmesinin ardından bloklar vinç yardımıyla alandan kaldırılmış ve kuzeydeki tasnif alanına yerleştirilmiştir (Resim: 6). Mimarî blokların kaldırılmasıyla birlikte dükkânın arka duvarının oturduğu düzlemi tespit etmeye yönelik çalışmalara devam edilmiştir.

¹⁷ A. A. Tırpan – A. Büyükozer, Lagina 2010 Yılı Çalışmaları, 33. KST II, 2011, s. 448, Res. 10.

¹⁸ Dükkân 5'in ön tarafı tahrip edildiğinden dolayı tam ölçüsü alınamamıştır.

¹⁹ Dükkân 1: 7,90x5,05 m; Dükkân 2: 5,30x4,95 m; Dükkân 5: 7x4,45 m. (ölçülebilir uzunluk) ölçülerine sahiptir.

²⁰ Triglif gen. 0,24 m. Triglif-metop bloklarının arka kısımlarında hatıl yuvaları vardır ve bu kısımlar kabayonu olarak bırakılmıştır.

Dükkân 6'nın arka duvarını oluşturan sırada orthostat bloklarının oturduğu bloklar Propylon'un kuzey tarafındaki *temenos* duvarıyla birleşmektedir. Bu blokların alt kısmında dışa doğru hafif bir çıkıntı vardır. Duvarla birleşen kısımdaki blokların altında ise çıkıntı yoktur ve bu blokların, altındaki bosajlı duvar bloklarıyla uyum içinde görünmeleri için her tarafı kabayonu olarak bırakılmıştır. Bu blokların üzerine gelen orthostat bloklarının genişlikleri farklıdır, fakat yükseklikleri 0,97 metredir. Açığa çıkarılan blokların toplam uzunluğu 4,10 metredir. *In situ* orthostat blokları ile güneydeki devrilmiş hâlde açığa çıkarılan orthostat blokları üzerinde taşçı işaretleri vardır. Yunanca harflerden oluşan bu işaretler yan yana gelecek şekilde yerleştirilmiştir. Bu harfler alfabetik sıraya göre gitmektedir. Güneyde "Alfa" ile başlayan sıra şimdilik "Zeta" ile son bulmaktadır (Resim: 7). Benzer uygulama alanı açığa çıkarılan arşitrav bloklarında da görülmektedir. Bunun dışında arşitrav bloklarından biri üzerinde tirigliflerin oturtulacağı yerler çizgisel olarak belirtilmiştir (Resim: 7).

Dükkân 6'nın batı duvarı üzerinde bulunan Dorik mimarî elemanlar ile Augustus Döneminde yapıldığı daha önceki yıllarda tespit edilen Kutsal Alan'daki stoaların mimarî elemanları karşılaştırıldığında, küçük ölçü farklılıkları dışında aynı dönem özellikleri gösterdiği tespit edilmiştir. Bu da dükkânların stoalarla birlikte planlandığını ve Augustus Döneminde inşa edildiğini göstermektedir.

Bu mekânlar, Kutsal Alan içerisindeki konumları ve önceki yıllarda Kutsal Alan'da bulunmuş olan yazıtlar nedeniyle dükkân olarak adlandırılrsa da farklı bir işleve de sahip olabilirler. Gerek bloklardaki işçiliği oldukça kaliteli oluşu gerekse üst yapıda kullanılan Dorik mimarî elemanlar nedeniyle bu mekânların bir dükkândan ziyade Labraunda Zeus Kutsal Alanı'ndaki gibi dinsel törenlere veya şenliklere gelen konukların konakladıkları birer Andron işlevi gördüğünü de düşünebiliriz.

2011 yılı çalışmalarında Dükkân 6'nın içinde ve çevresinde 11 adet bronz, 1 adet gümüş sikke bulunmuştur. Ayrıca 1 adet ampulla, 1 adet ağırlık ve 1 adet ağırşak bulunmuştur. Sikkelerin 8 tanesi M.S. 4. yüzyıl, tanesi İslâmî, 1 tanesi de Bizans Dönemine tarihlenmiştir. Sikkelerin ağırlıklı olarak M.S. 4. yüzyıla tarihlenmesi Augustus Döneminde inşa edilen dükkânın M.S. 365 yılında meydana gelen ve Kutsal Alan'ın tamamen tahribat görmesine neden olan depreme kadar yoğun olarak kullanıldığına işaret etmektedir.

1.1.31 Batı Stoa'daki Geç Dönem Düzenlemeleri

Propylon'dan Batı Stoa'ya halkın geçmesi için yapılmış giriş kapısı çevresinde bu yıl, Batı Stoa'ya ait orthostat bloklarını bulmaya yönelik çalışmalar yapılmıştır. Açıkta olan orthostat bloklarının devamı olup olmadığı hakkında bilgi edinmek için yapılan bu çalışmalar sonucu, Dükkân 6'nın güney duvarından 18,60 m. kuzeyde orthostat bloklarının sona erdiği, devamının tahribata uğramış olduğu tespit edildi.

Bu alanda devşirme olarak yapılmış bir duvar sırası ortaya çıkarılmıştır. Duvar içerisinde Batı Stoa'ya ait stylobat bloğu, bu alandaki dükkânlara ait olması muhtemel eşik ve kutsal alan içerisindeki başka yapılara ait olduğu düşünülen duvar blokları gibi malzemeler devşirme olarak kullanılmıştır. Alanda deprem etkisinin yanı sıra geç dönem tahribatı da yoğun olarak görülmektedir. Ayrıca bu duvarın güney tarafında duvara bitişik olarak yapılmış yine geç döneme ait olan, moloz taşlarla kuru duvar tekniğiyle örülmüş 4,20 m. uzunluğunda bir duvar daha ortaya çıkarılmıştır. Duvarın korunagelen yüksekliği 0,55 m. olup genişliği üzerine yerleştirilen devşirme bloklar nedeniyle ölçülememiştir.

Batı Stoa'nın arka duvarı ki bu duvar aynı zamanda dükkân sıralarının da ön duvarını oluşturmaktadır, tüm stoa boyunca devam etmesi gerekmektedir. Bu alandaki Bizans Döneminde yapılan düzenlemenin bir benzeri yine 2011 yılı içerisinde çalışılan Batı Stoa'nın kuzeyindeki Dükkân 5 ve çevresinde de görülmektedir. Dükkân 5'in bulunduğu alanda Batı Stoa'nın arka duvarı ve aynı zamanda dükkânın ön duvarı tamamen tahrip edilmiş ve bu alanda genel olarak Batı Stoa'nın stylobat blokları ve diğer mimarî elemanları da kullanılarak farklı bir düzenleme yapılmıştır. Buna karşın batıya doğru ilerlendiğinde dükkânın batı duvarı tamamen, kuzey ve güney duvarları ise kısmen *in situ* tespit edilebilmiştir. Benzer bir durum güneydeki geç dönem düzenlemesi için de geçerli olabilir. Dükkan sıralarının tüm stoa boyunca devam edeceği de dikkate alınırsa bu alanda batıya doğru ilerlendiği taktirde dükkânların arka duvarları ile ilgili kalıntılara rastlanabilir.

2011 yılı çalışmaları sonucunda açığa çıkan mimarî elemanlarla, son kullanım evresine uygun olarak *anastylos* çalışması gerçekleştirilmiştir.

Yol ve Temenos Duvarı

Propylon'un kuzeyini sınırlandıran yüzeyi çentiklenmiş bosajlı duvarın, 2009 yılında yapılan çalışmalarda batıya doğru 5,73 m. devam ettiği ve bu alanda son bulunduğu tespit edilmişti²¹. Ayrıca yine 2009 yılı çalışmalarında bu alanda taş döşeme bir yol tespit edilmiş ve bosajlı duvarın batısından kuzeybatıya doğru devam ettiği görülmüştü²². 2011 yılında bu alandaki çalışmamızın amacı bosajlı duvarın kuzeye doğru devam edip etmediğini tespit etmek, bu duvarın batısından devam eden taş döşeme yolun devamını görmek ve Batı Stoa'da bulunan dükkânların arka duvarı ile taş döşeme yol arasındaki yaklaşık 3,50 metrelik kot farkının nasıl giderildiğini tespit etmektir.

Bu doğrultuda yaklaşık 5 m. yüksekliği olan dolgu toprak tabakası kazılarak taş döşeli yol seviyesine inilmiş ve duvarın kuzeybatıya doğru devam ettiği tespit edilmiştir (Resim: 8). Dörtgen bloklardan izodomik örgü tekniğiyle yapılmış olan duvarın Propylon'a bakan kısmı temel seviyesi dâhil 6 sıradan oluşurken, kuzeybatıya doğru devam eden kısmın ise 3 sırası koruna gelmiştir. Fakat duvarın Propylon'a bakan kısmı ile taş döşeli yola bakan kısmı arasında işçilik olarak farklılıklar vardır. Duvarın Propylon'a bakan yüzeyi bosajlı işlenmişken dönüş yaptıktan sonra kuzeybatıya devam eden yüzeyinin kabaca düzeltilerek bırakıldığı görülmüştür. Çalışmalar sonucunda duvarın kuzeybatı-güneydoğu doğrultusunda 7,00 metrelik kısmı açığa çıkarılmıştır ve kuzeybatıya doğru kesit altında devam ettiği tespit edilmiştir.

Ayrıca bu yılki çalışmalarımızda Propylon'un apsisli giriş kısmını çevreleyen basamaklardan üçüncü basamağın bittiği seviyede, halk arasında *molmemet* taşı olarak adlandırılan yerel taşlardan oluşan döşeme zeminin devamı ortaya çıkarılmıştır. Bu yol kuzeybatıya doğru kavisli bir şekilde devam etmektedir. 2,70 metre genişliğindeki yolun, 2009 yılında yapılan çalışmalarda 3,45 metrelik kısmı açığa çıkarılmışken, bu yılki çalışmalar sonucunda 8,17 metrelik kısmı açığa çıkarılmıştır ve basamak sıralarıyla son bulunduğu görülmüştür (Resim: 9). Döşeme zeminini oluşturan taşlar ince plâka şeklinde kesilmiş, düz yüzeyli, farklı ölçülerde ve çokgen kenarlıdır. Taşlar yer yer tahribat görmüştür. Yolun üzerinde yer yer yoğun bir kireç tabakası vardır.

²¹ Tırpan-Gider 2011, 374-395.

²² Tırpan-Gider 2011, 374-395.

Yolu sınırlayan duvarın en alt sırası yol seviyesinin altında kalmaktadır. Duvarın örgüsünün işçiliğinden ve derz aralarının yapım tekniğinden duvarı M.Ö. 2. yüzyıla tarihleyebiliriz. Yol olasılıkla Kutsal Alan'ın M.Ö. 40 yılında Labianus tarafından tahrip edilmesinden sonra Augustus'un yardımlarıyla gerçekleştirilen yeniden inşa evresine ait olmalıdır.

Bu yılki çalışmalarımızda taş döşeli yolun kuzey ucunda 8 adet basamak sırası ortaya çıkarılmıştır. Her basamak yan yana yerleştirilmiş 3 ayrı bloktan oluşmaktadır. Ancak batı tarafa doğru blokların kesit altında kalmasından dolayı devamında nasıl bir düzenleme olduğu tespit edilememiştir. Basamaklar 4. sıradan itibaren batıya doğru hafif bir kavis yapmaktadır. 7. ve 8. sıradaki basamakların doğu tarafındaki blokları yerinde bulunamamıştır. Blokların ön tarafı ince yonu işlenmiş, üst yüzeyde ise bir sonraki basamağın oturduğu bölüme *anathyrosisli* işlenmiştir. Ayrıca yine bu basamak sırasının üzerinde de yoğun bir kireç tabakasına rastlanmıştır. Basamakların şu anda ölçülebilen uzunluğu 1,75 m., yüksekliği 0,25 m., genişliği ise 0,67 metredir. Ayrıca 1. basamak sırasıyla taş döşeli yolun yaklaşık olarak aynı seviyede olduğu tespit edilmiştir. Bundan dolayı, yol basamaklardan daha geç bir dönemde yapılmış olmalıdır.

Kutsal Alan'ın, *peribolos* duvarı olarak stoaların arka duvarının kullanılmış olduğu görüşü yaygındı. 2009, 2010 ve 2011 yılı kazı çalışmaları sonucunda stoaların inşasından önce Kutsal Alan'ın etrafını çevreleyen M.Ö. 2. Yüzyıl'a tarihlendirebileceğimiz bir duvarın varlığı söz konusu hâle gelmiştir. Kuzey Stoa'da yapılan çalışmalarda stoanın arka duvarının kuzeyinde açığa çıkan dağınık hâldeki çok sayıda bosajlı duvar bloğu bu alandaki düzenleme ile ilgili soru işaretleri yaratmıştı. 2011 yılı çalışmaları sonrasında aynı teknikte bloklardan yapılmış olan duvar sıralarının Batı Stoa ve Güney Stoa'nın gerisinde de çıkmış olması bu duvarların Kutsal Alan'ın *temenos* duvarı olarak kullanılmış olması düşüncesini akla getirmiştir. Önümüzdeki yıllarda yapılacak olan kazı çalışmalarıyla bu konuda daha net yorum yapılabileceğini düşünmekteyiz.

2011 yılı çalışmalarında yol ve yolu sınırlandıran duvar çevresinde yapılan çalışmalarda 13 adet bronz sikke bulunmuş ve kazı envanter numarası verilmiştir. Sikkelerin tamamı M.S. 4. yüzyıla tarihlenmektedir. Bu da Kutsal Alan'ın genelinde olduğu gibi bu alanın da M.S. 365 depremine kadar yoğun bir şekilde kullanıldığını işaret etmektedir.

1.3. Güney Propylon (*Menestes Propylonu*)

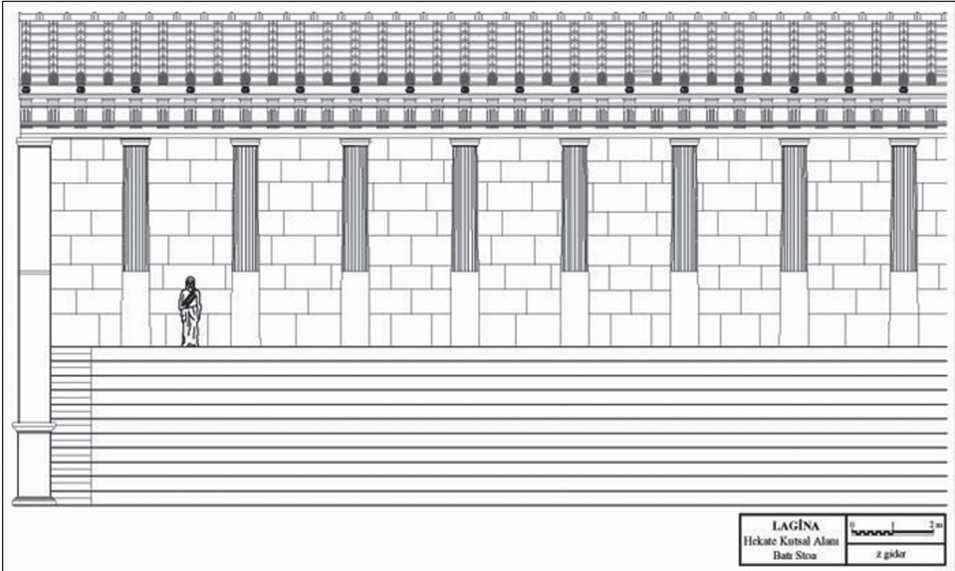
1993 yılından bu yana Lagina Hekate Kutsal Alanı'nda devam eden çalışmalarımızda Kutsal Alan'ın pek çok yapısı açığa çıkarıldı ve çıkarılmaya devam edilmektedir. Ancak, Güney Stoa ile ilgili olarak 2011 yılına kadar herhangi bir kazı çalışması yapılmamıştır. Kuzey ve Doğu Stoalar ile aynı mimarî özelliklere sahip olduğu bilinmesine karşın yapı hakkında detaylı bilgiye sahip değildik. Bu nedenle, Güney Stoa'nın bulunduğu alanda, yüzeyde görülen yazıtlı kapı sövelerinin bulunduğu noktada kazı çalışmalarına başladık. Bu noktanın seçilmesindeki en önemli etken kapı sövelerinin buldukları noktaya düşüp düşmediklerinin tespitinin yapılabilmesiydi. Şayet kapı söveleri, orijinal yerinin yakınlarına düştü ise bu noktada Batı Stoa'nın güneyindeki ana giriş ve Kuzey Stoa üzerindeki Koranza Kapısı gibi Güney Stoa üzerinden de Kutsal Alan'a bir giriş olduğundan söz etmek mümkün olacaktır.

Çalışmalar sonrasında bu alanda bir büyük bir giriş tespit edilmiştir. Girişin ön tarafından batıdan ve doğudan basamaklar yer almaktadır (Resim: 10). Propylon'un ön cephesinin yer aldığı güneyde ise basamak yoktur (Resim: 11). Kod farkı nedeniyle batıdaki basamak sayısı beş iken doğuda yedi basamak vardır. Propylon, önde 3 sütunlu olup *prostylos* planlıdır. Ele geçirilen mimarî elemanlar ışığında Dor düzeninde inşa edildiği anlaşılmıştır. Yapının ön cephesi deprem etkisiyle güneye doğru yıkılmıştır. Stylobat blokları üzerinde yer alan dübel delikleri ve bu dübellerin sütun alt tamburlarında yer alan dübel delikleri ile uyum içinde olması nedeniyle doğrudan stylobat üzerine oturduğu anlaşılan sütun alt tamburları yivsiz çalışılmıştır. Bununla birlikte üst tamburlar ve sütun başlıkları ile ilgili bir şey söylemek bu alandaki kazılar henüz sonlandırılmadığı için mümkün değildir. Bununla birlikte arşitrav, triglif metop ve korniş bloklarına bakıldığında stoalar ve dükkân sırasında tespit edilen Dorik mimarî elemanlarla birlik içinde oldukları görülmektedir. Korniş üzerinde Mutulus plâkası olmaması açısından Kuzey, Doğu ve Güney Stoalar'ın korniş bloklarından ayrılmasına karşın dükkânlarda yer alan korniş blokları ile benzerlik içerisindedir.

Güney Propylon'da yapılan çalışmalarda 26 adet sikke, 11 adet ağırlık ve ağırşak, bir adet mermer heykel parçası, bir adet bronz heykelcik, iki adet yüzük taşı, birer adet bronz çivi ve iğne bulunmuştur.



Resim 1: Batı Stoa



Çizim 1: Batı Stoa'nın ön cephe restitüsyonu



Resim 2: Dükân 5'in *in istu* batı duvarı



Resim 3: Dükân 5



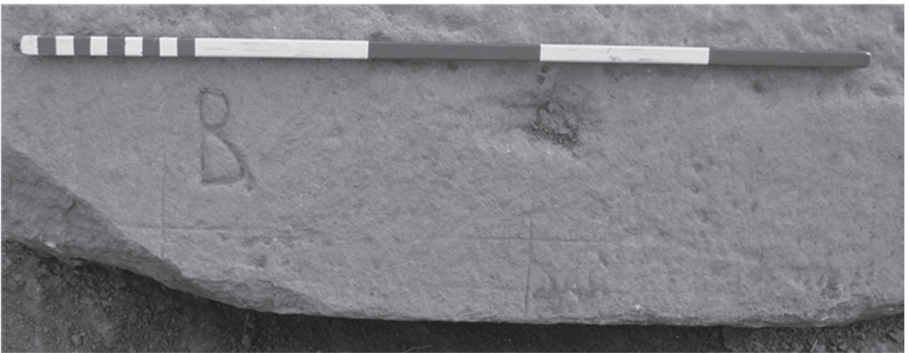
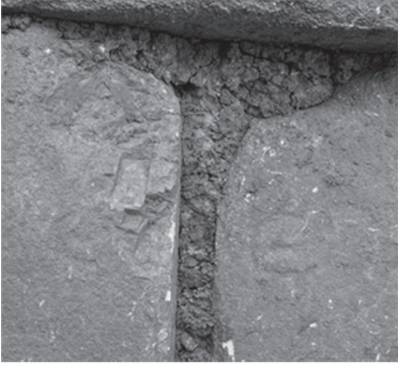
Resim 4: Dükân 6'nın Batı Stoa'nın nef kısmına açılan girişi



Resim 5: Dükân 6'nın batı duvarı üzerinden düşen Dorik mimarî elemanlar



Resim 6: Dükkân sırasının batı duvarı üzerindeki Dorik mimarî elemanlar



Resim 7: Mimarî elemanlar üzerinde yer alan taşçı işaretleri



Resim:8: 1. Kuzeybatıya devam eden duvar



Resim 9: 2. Kutsal Yol ve basamaklar



Resim 10: Güney Propylon'un dođu basamakları



Resim 11: Güney Propylon stylobat