

T.C.
PAMUKKALE ÜNİVERSİTESİ
SÜREKLİ EĞİTİM UYGULAMA VE
ARAŞTIRMA MERKEZİ
(PAÜSEM)

2025 YILI FAALİYET RAPORU

İçindekiler

| | |
|--|----|
| ÜST YÖNETİCİ SUNUŞU..... | 3 |
| 1. GENEL BİLGİLER..... | 4 |
| A. Misyon ve Vizyon | 4 |
| Misson..... | 4 |
| Vizyon | 4 |
| B. Yetki, Görev ve Sorumluluklar | 4 |
| C. İdareye İlişkin Bilgiler..... | 5 |
| 1. Fiziksel Yapı..... | 5 |
| 1.4. Arşiv | 5 |
| 2. Teşkilat Yapısı..... | 6 |
| 3. Teknoloji ve Bilişim Altyapısı | 7 |
| 3.1. Bilgisayarlar | 7 |
| 3.2. Diğer Bilgi ve Teknolojik Kaynaklar | 7 |
| 4. İnsan Kaynakları..... | 8 |
| 4.1. Akademik Personel..... | 8 |
| 4.2. İdari Personel..... | 8 |
| 5. Sunulan Hizmetler | 8 |
| 5.1. Eğitim Hizmetleri | 8 |
| 6. Yönetim ve İç Kontrol Sistemi..... | 8 |
| 2. AMAÇ VE HEDEFLER | 9 |
| A. Temel Politikalar ve Öncelikler..... | 9 |
| B. Birimin Stratejik Planda Yer Alan Amaç ve Hedefler | 10 |
| 3. FAALİYETLERE İLİŞKİN BİLGİ VE DEĞERLENDİRMELER..... | 10 |
| A. Mali Bilgiler | 10 |
| 1. Bütçe Uygulama Sonuçları..... | 11 |
| 1.1. Bütçe Giderleri | 11 |
| 1.2. Bütçe Gelirleri | 11 |
| 2. Stratejik Plan Değerlendirme Tabloları | 12 |
| B. Performans Bilgileri | 13 |
| 1. Faaliyet ve Proje Bilgileri..... | 13 |
| 4. KURUMSAL KABİLİYET VE KAPASİTENİN DEĞERLENDİRİLMESİ | 13 |
| A. Üstünlükler | 15 |
| B. Zayıflıklar..... | 15 |
| C. Değerlendirme | 15 |

ÜST YÖNETİCİ SUNUŞU

Pamukkale Üniversitesi Sürekli Eğitim Uygulama ve Araştırma Merkezi 26 Aralık 2002 tarihinde PAÜSEM adıyla faaliyete başlamış ve 2025 yılında da amaç ve hedefleri doğrultusunda faaliyetlerine devam etmiştir. Merkezimiz örgün, uzaktan ve karma olmak üzere ön lisans, lisans ve lisansüstü programlar dışında verilecek tüm eğitim programları, çeşitli alanlarda belgelendirme ve talebe göre yeterlilikleri geliştirmeye yönelik organizasyonlar düzenlemek, Üniversitenin kamu, özel sektör ve diğer kuruluşlarla işbirliğini geliştirmesini desteklemek ve iş sağlığı ve güvenliği alanında üniversite ve kamu ve özel sektör kuruluşları için gerekli eğitim faaliyetlerini desteklemek amacıyla çeşitli çalışmalar yapılmaktadır.

Merkezimizde 2025 itibariyle 71 eğitim programı kapsamında 1446 kişiye eğitimler düzenlenmiş ve düzenlenmeye devam edilmektedir.

Yönetim kurulu üyeleri, merkez müdürü, müdür yardımcıları ve programların uygulanması aşamasında görev alan personellerimiz ile aynı amaçlar doğrultusunda çalışmalarımızı devam ettirmekteyiz.

Prof. Dr. Selami KESLER

Merkez Müdürü

1. GENEL BİLGİLER

A. Misyon ve Vizyon

Misyon

Pamukkale Üniversitesi'nin zengin akademik ve teknolojik birikiminden yararlanarak, yaşam boyu öğrenme toplumunun gerektirdiği bilgi, beceri ve davranışları üreterek kurumsal ve bireysel düzeyde topluma kazandırmaktır.

Vizyon

Uluslararası eğitim standartları ve çağdaş değerler ışığında, yaşam boyu öğrenmeyi sürekli davranış biçimine dönüştürerek; Denizli'de, ülkemizde ve uluslararası düzeyde etkili, saygın, tanınan bir yaşam boyu öğrenim kurumu olmaktır. Bireysel gelişimin desteklenmesi aracılığıyla toplumsal potansiyelin etkin kullanılmasına katkıda bulunmaktadır. Bunların sağlanması için, öncelikli olarak toplumsal katılımı hedefleyen eğitim, etkinlikler düzenlemektir.

B. Yetki, Görev ve Sorumluluklar

2547 sayılı Yükseköğretim Kanununun 7nci maddesine göre Pamukkale Üniversitesi Rektörlüğüne bağlı olarak Sürekli Eğitim ve Program Geliştirme Merkezi (PAÜSEM) kurulmuştur.

Toplumun bütün kesimlerinin sürekli eğitim sürecinde yer alması için ihtiyaç duyulan her türlü eğitim ve eğitim programları, kurs, sertifika programları düzenlemek ve bu şekilde Üniversitenin kamu, özel sektör ve uluslararası kuruluşlar ile iş birliğinin gelişmesine katkıda bulunmaktadır.

C. İdareye İlişkin Bilgiler

1. Fiziksel Yapı

1.1.Eğitim Alanları Derslikler

Merkezimize ait Pamukkale Üniversitesi Sürekli Eğitim Merkezi ve Paüsem Kampüs İrtibat Ofisi olmak üzere iki adet kullanım alanı bulunmaktadır.

| Eğitim Alanları Derslikler | |
|---|------------------------|
| Eğitim Alanı Adı | Alan (m ²) |
| Pamukkale Üniversitesi Sürekli Eğitim Merkezi | 500 |
| Paüsem Kampüs İrtibat Ofisi | 51.1 |
| TOPLAM | 551.1 |

1.2. Sosyal Alanlar

1.3. Hizmet Alanları

1.3.1 Akademik Personel Hizmet Alanları

| Akademik Personel Hizmet Alanları | | | |
|-----------------------------------|---------------|------------------------|------------------------|
| Türü | Sayısı (Adet) | Alanı(m ²) | Kullanan Sayısı (Adet) |
| Çalışma Odası | 3 | 36.24 | 3 |
| Dinlenme Odası | - | - | - |
| Toplam | 3 | 36.24 | 3 |

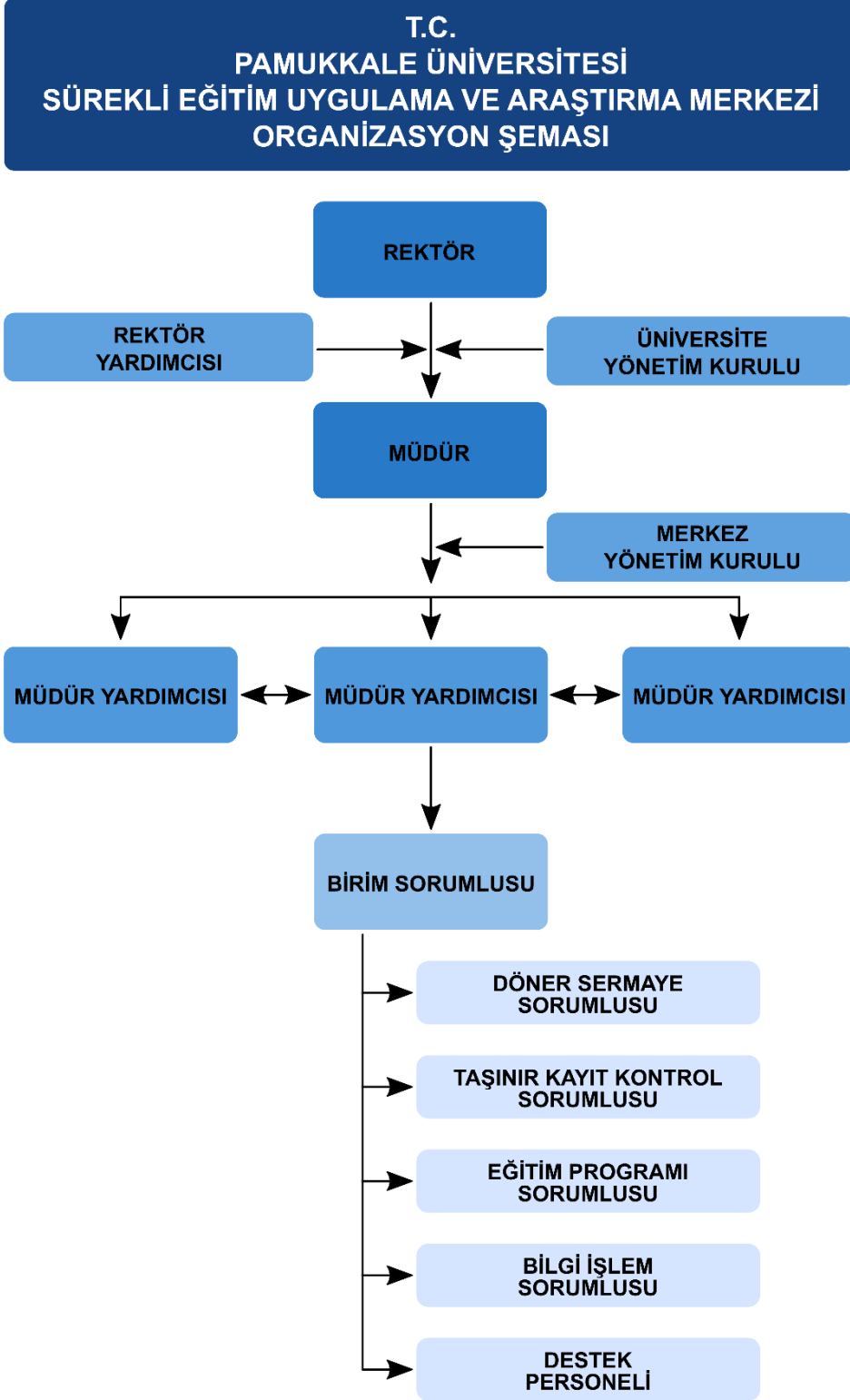
1.3.2. İdari Personel Hizmet Alanları

| İdari Personel Hizmet Alanları | | | |
|--------------------------------|---------------|------------------------|------------------------|
| Türü | Sayısı (Adet) | Alanı(m ²) | Kullanan Sayısı (Adet) |
| Ofis Alanı | 2 | 55.62 | 4 |
| Toplam | 2 | 55.62 | 4 |

1.4. Arşiv

Merkezimiz kullanımında 10.47 m²depo alanı bulunmaktadır.

2. Teşkilat Yapısı



3. Teknoloji ve Bilişim Altyapısı

Merkezde Kullanılan Teknolojik Kaynaklar ve Kullanım Amaçları

3.1. Bilgisayarlar

| Bilgisayarlar | | | | Durum | | |
|-------------------------------|---------------------|---------------|------------------|------------|----------------|--------------|
| | | | | Kullanımda | Depoda | |
| Cinsi | İdari/Hizmet Amaçlı | Eğitim Amaçlı | Araştırma Amaçlı | | Kullanılabilir | Kullanılamaz |
| Masaüstü Bilgisayar Sayısı | 7 | 19 | - | 26 | 26 | - |
| Taşınabilir Bilgisayar Sayısı | 5 | - | - | 5 | 5 | - |

3.2. Diğer Bilgi ve Teknolojik Kaynaklar

| Diğer Bilgi ve Teknolojik Kaynaklar | | | | Durum | | |
|-------------------------------------|---------------------|---------------|------------------|------------|----------------|--------------|
| | | | | Kullanımda | Depoda | |
| Cinsi | İdari/Hizmet Amaçlı | Eğitim Amaçlı | Araştırma Amaçlı | | Kullanılabilir | Kullanılamaz |
| Fotokopi Makinesi/Yazıcı | 2 | - | - | 2 | 2 | - |
| Barkod Yazıcı | 1 | - | - | 1 | 1 | - |
| Projeksiyon Cihazı | - | 17 | - | 17 | 17 | - |
| Fotoğraf Makinesi | 3 | - | - | 3 | 3 | - |
| Dijital Ses ve Görüntü Kaydediciler | - | 1 | - | 1 | 1 | - |
| Televizyonlar | 3 | - | - | 3 | 3 | - |
| Tarayıcılar | - | - | - | - | - | - |

4. İnsan Kaynakları

4.1. Akademik Personel

Merkezimizde akademik personel kadrosu bulunmamaktadır. Rektörlüğümüz tarafından Merkezimize Müdür olarak görevlendirilmiş Prof. Dr. unvanına sahip bir, Müdür Yardımcısı olarak görevlendirilmiş Prof. Dr. Unvanına sahip bir, Doç. Dr. unvanına sahip bir ve Öğretim Görevlisi unvanına sahip bir, İş Güvenliği Merkezi ve PAÜSEM idari işleri için görevlendirilmiş Öğretim Görevlisi unvanına sahip iki olmak üzere toplam altı akademik personel bulunmaktadır.

4.2. İdari Personel

Merkezimizde idari personel kadrosu bulunmamaktadır. Rektörlüğümüz tarafından Birim Sorumlusu olarak merkezimizde görevlendirilmiş Bilgisayar işletmeni unvanına sahip bir, Şef unvanına sahip bir olmak üzere toplam iki idari personel bulunmaktadır.

5. Sunulan Hizmetler

5.1. Eğitim Hizmetleri

2025 yılı içerisinde Merkezimizce gerçekleştirilen eğitim hizmetleri üç grupta toplanabilir.

- Eğitim programları oluşturmak, eğitici temin etmek ve programların sağlıklı bir şekilde yürütülmesini organize etmek.
- Bireysel yetenek, nitelikli eğitim ve güncel konular kapsamında eğitimler oluşturmak ve talep olması durumunda bu eğitimlerin yürütülmesi koordine etmek.
- Toplumsal Katkı Politikası kapsamında topluma yönelik eğitim programları oluşturmak.

Söz konusu çerçevede gerçekleştirilen eğitim programlarının ayrıntılarına Performans Bilgileri bölümünde yer verilmiştir.

6. Yönetim ve İç Kontrol Sistemi

Merkezimizde satın alma ihale gibi karar alma süreçleri, mali yönetim ve harcamaları Döner Sermaye İşletme Müdürlüğü aracılığıyla yürütülmektedir.

2. AMAÇ VE HEDEFLER

A. Temel Politikalar ve Öncelikler

| ÜST POLİTİKA BELGELERİ | İLGİLİ BÖLÜM/ REFERANS | VERİLEN GÖREV/İHTİYAÇLAR |
|--------------------------------------|--------------------------|---|
| On İkinci Kalkınma Planı (2024-2028) | Kamuda Stratejik Yönetim | "İç kontrol sistemleri ve iç denetim uygulamalarının etkinliğinin" ve "Kamu idarelerinde strateji geliştirme birimlerinin kapasitesini güçlendirmek" ve "Üst politika belgeleri ile kurumsal stratejik planların daha etkin bir biçimde izlenerek bu belgelerin uygulanma ve birbirlerini yönlendirme düzeyini artırmak" üzere "Kurumsal yönetim süreçlerinin etkinliği artırılarak idari süreçlerin iyileştirme döngüleri desteklenecek ve kalite güvence sistemi güçlendirilecektir." |
| | | "Başta kalkınma planı olmak üzere üst politika belgeleri ve kurumsal stratejik planların etkin bir biçimde raporlanmasına yönelik" bir izleme ve değerlendirme bilgi sistemi geliştirilecektir. |
| | Kamuda İnsan Kaynakları | "Başta kalkınma planı olmak üzere üst politika belgeleri ve kurumsal stratejik planların etkin bir biçimde raporlanmasına yönelik" bir izleme ve değerlendirme bilgi sistemi geliştirilecektir. |
| Orta Vadeli Program (2025-2027) | Büyüme ve İstihdam | Kamu kurumlarının ve çalışanlarının ihtiyaç ve tercihleri uyumlaştırılacaktır. Hizmetin özelliğine göre uygulanacak esnek çalışma modelleri ile iş yaşam dengesini kurarak aile ve sosyal yaşamlarına, kurs ve eğitim programlarına daha fazla vakit ayırabilmeleri sağlanacaktır. Kamu kurumlarının esnek çalışma ile iş tatmini ve verimi yüksek iş gücüne sahip olmaları sağlanacaktır. |
| | | Kamu kaynaklarının kullanımının etkinliğini takip etmeyi kolaylaştıracak şeffaflığı ve hesap verebilirliği artıracak program bazlı performans esaslı bütçeleme hayata geçirilecektir. |
| Orta Vadeli Program (2025-2027) | Kamu Maliyesi | Döner sermayeli işletmelerin bütçe disiplini içerisinde açık, şeffaf ve hesap verebilir bir idari ve mali yapıda çalışmasını sağlayacak düzenlemeler yapılacaktır. |
| | | Kamu sektöründe çalışanlar için yetenek ölçümü, tekrar yerleştirme ve norm kadro çalışmaları yapılacak, kamu sektörü insan kaynağının ödül ve performans sistemleri vasıtasıyla etkin yönetimi sağlanacaktır. |
| | İşgücü Piyasası | Farklı kurumlardaki eğitim ve istihdam verilerinin entegre edilmesine ve analize dayalı olarak eğitim programı ve meslek bazında arz-talep dengesi oluşturacak, istihdam ile uyumlu eğitim planlaması yapılacaktır. |

B. Birimin Stratejik Planda Yer Alan Amaç ve Hedefler

Pamukkale Üniversitesi Sürekli Eğitim Uygulama ve Araştırma Merkezi (PAÜSEM); Üniversitemizin ön lisans, lisans ve lisansüstü programları kapsamındaki örgün eğitim ve araştırma alanlarının dışındaki tüm alanlarda; başta eğitim ve sağlık olmak üzere ihtiyaç duyulan her sektörde dinamik, güncel ve nitelikli yaşam boyu öğrenme programları düzenlemeyi amaçlamaktadır.

Merkezimiz bu programlar aracılığıyla; Pamukkale Üniversitesi'nin kurumsal birikimini ve akademik potansiyelini kamu kurumları, özel sektör, sivil toplum kuruluşları ve uluslararası organizasyonlarla buluşturmayı hedeflemektedir. Böylelikle, üniversite-toplum ve üniversite-sanayi iş birliğinin geliştirilmesine öncülük ederek başta Denizli ve Ege Bölgesi olmak üzere ülkemizin sosyo-ekonomik ve kültürel kalkınmasına katkı sağlamayı temel misyon edinmektedir.

| Stratejik Amaçlar | Stratejik Hedefler |
|--|---|
| Amaç-1 Merkezimiz tarafından sunulan eğitim ve faaliyet alanlarını çeşitlendirerek iç ve dış paydaşlarla olan kurumsal iş birliklerini geliştirmek. | Hedef-1 Merkezimizde düzenlenen eğitim programlarına katılan katılımcı sayısının her yıl bir önceki yıla oranla %15 artırılması. |

3. FAALİYETLERE İLİŞKİN BİLGİ VE DEĞERLENDİRMELER

A. Mali Bilgiler

Merkezimizin faaliyetlerini sürdürebilmesi ve hedeflerine ulaşabilmesi için ihtiyaç duyulan mali kaynaklar, 2547 Sayılı Yükseköğretim Kanunu'nun 58. Maddesi hükümleri uyarınca Döner Sermaye İşletmesi bütçesinden karşılanmaktadır.

PAÜSEM bünyesinde yürütülen yaşam boyu öğrenme programları, sertifika eğitimleri, kurslar ve danışmanlık faaliyetleri neticesinde elde edilen döner sermaye gelirleri, merkezin sunduğu hizmetlerin finansmanında ve operasyonel süreçlerin geliştirilmesinde kaynak olarak kullanılmaktadır. Bu bağlamda birimiz, kendi ürettiği katma değerle finansal sürdürülebilirliğini sağlayan bir mali yapıya sahiptir.

1. Bütçe Uygulama Sonuçları

1.1. Bütçe Giderleri

| Bütçe Giderleri | Bütçe Başlangıç | Gerçekleşme |
|---|----------------------|---------------------|
| 01-Personel Giderleri | 13.839.000,00 | 7.337,552,00 |
| 02-Sosyal Güvenlik Kurumlarına Devlet Primi Giderleri | 1.750.000,00 | 681.397,00 |
| 03-Mal ve Hizmet Alım Giderleri | 4.020.000,00 | 508.700,00 |
| 05-Cari Transferler | 741.000,000 | 413.090,00 |
| 06-Sermaye Giderleri | | |
| Toplam | 20.350.000,00 | 8.940.739,00 |

1.2. Bütçe Gelirleri

| Bütçe Gelirleri | Bütçe Tahmini | Gerçekleşme |
|------------------------------|----------------------|----------------------|
| 02-Vergi Dışı Gelirler | 350.000,00 | 7.234,00 |
| 03-Sermaye Gelirleri | 12.000.000,00 | 7.760.912,00 |
| 04-Alınan Bağış ve Yardımlar | 8.000.000,00 | 3.748.927,00 |
| Toplam | 20.350.000,00 | 11.517.073,00 |

PAÜSEM'in 2025 mali yılı bütçe uygulama sonuçları incelendiğinde; harcama birimimize tahsis edilen bütçe başlangıç ödeneğinin **20.350.000,00 TL** olduğu, buna karşılık yıl sonu harcamalarımızın **8.940.739,38 TL** olarak gerçekleştiği görülmektedir. Toplam bütçe gerçekleşme oranımız **%43,93** düzeyindedir. Personel giderlerinde ve ilgili yasal kesintilerde dinamik süreç yönetimi sebebiyle öngörülen bütçe sınırları esnetilmiş; mal ve hizmet alımları ile diğer transfer kalemlerinde ise tasarruf ilkelerine azami ölçüde riayet edilerek kamu kaynakları etkili, ekonomik ve verimli kullanılmıştır.

Sapma Nedenleri

Merkezimiz bünyesinde yürütülen tüm eğitim, kurs ve sertifika programları, paydaşlardan gelen anlık ve dönemsel talepler doğrultusunda şekillenmektedir. Sabit bir üretim veya hizmet takviminin olmaması, faaliyet planlamalarında dinamik bir yapıyı zorunlu kılmaktadır.

Bununla birlikte, COVID-19 pandemisi sonrası değişen sosyo-ekonomik şartlar, hedef kitlelerin bütçe eğilimleri ve dijitalleşen eğitim talepleri, öngörülen faaliyetlerin arzu edilen düzeyde gerçekleşmesini kısıtlamıştır. Makro ölçekteki bu dışsal faktörler ve merkezin arz-talep odaklı esnek çalışma modeli, bütçe dönem başında yapılan gelir-gider tahminlerinde sapmaların yaşanmasına neden olmuştur. Dolayısıyla, mali ve operasyonel tahminlerin doğrusal bir modelde gerçekleştirilmesi mümkün olamamıştır.

2. Stratejik Plan Değerlendirme Tabloları

| Stratejik Plan Değerlendirme Tablosu 1 | | | |
|--|--|------|-------------------|
| Amaç (1) | Merkezimiz tarafından sunulan eğitim ve faaliyet alanlarını çeşitlendirerek iç ve dış paydaşlarla olan kurumsal iş birliklerini geliştirmek. | | |
| Hedef (1) | Merkezimizde düzenlenen eğitim programlarına katılan katılımcı sayısının her yıl bir önceki yıla oranla %15 artırılması. | | |
| Performans Göstergeleri | Plan Dönemi Başlangıç Değeri (2024) | 2025 | Hedef Performansı |
| | 631 | 1446 | % 129 |

B. Performans Bilgileri

1. Faaliyet ve Proje Bilgileri

1.1. Faaliyet Belgeleri

1.1.1. Merkez Tarafından Sunulan Eğitim Hizmetleri

KURS LİSTESİ (2025)

| Sıra No | Kurs Adı | Katılımcı Sayısı |
|---------|---------------------------------------|------------------|
| 1 | 2.Temel Arabuluculuk | 19 |
| 2 | 2.Tüketici Hukuku Temel Arabuluculuk | 11 |
| 3 | 3.Tüketici Hukuku Temel Arabuluculuk | 23 |
| 4 | 1.İş Hukuku Temel Arabuluculuk | 12 |
| 5 | 2.İş Hukuku Temel Arabuluculuk | 17 |
| 6 | 2.Sigorta Hukuku Temel Arabuluculuk | 20 |
| 7 | 4.Arabuluculuk Yenileme | 9 |
| 8 | 1.Ticaret Hukuku Uzman Arabuluculuk | 20 |
| 9 | 2.Ticaret Hukuku Uzman Arabuluculuk | 18 |
| 10 | 3. İş Hukuku Uzman Arabuluculuk | 13 |
| 11 | 4. Tüketici Hukuku Uzman Arabuluculuk | 16 |
| 12 | 3.Temel Arabuluculuk | 24 |
| 13 | 113.C Sınıfı İş Güvenliği | 21 |
| 14 | 114.C Sınıfı İş Güvenliği | 24 |
| 15 | 115.C Sınıfı İş Güvenliği | 22 |
| 16 | 116.C Sınıfı İş Güvenliği | 22 |
| 17 | 7.İşyeri Hekimliği | 10 |
| 18 | Çocuklara Yönelik İngilizce 2/3 Sınıf | 10 |
| 19 | Çocuklara Yönelik İngilizce 4/5 Sınıf | 9 |
| 20 | Çocuklara Yönelik İngilizce 6/7 Sınıf | 7 |
| 21 | Autocad 3/d | 7 |
| 22 | 3.Ticaret Hukuku Arabuluculuk | 14 |
| 23 | 1.Temel Bilirkişilik | 24 |
| 24 | 2.Temel Bilirkişilik | 24 |
| 25 | 3.Temel Bilirkişilik | 24 |
| 26 | 4.Temel Bilirkişilik | 24 |
| 27 | 5.Temel Bilirkişilik | 24 |
| 28 | 7.Temel Bilirkişilik | 24 |
| 29 | 8.Temel Bilirkişilik | 24 |
| 30 | 1.Bilirkişilik Yenileme | 24 |
| 31 | 2.Bilirkişilik Yenileme | 24 |
| 32 | 9.Temel Bilirkişilik | 24 |
| 33 | 10.Temel Bilirkişilik | 24 |
| 34 | 11.Temel Bilirkişilik | 24 |

| | | |
|--------|---|------|
| 35 | 12.Temel Bilirkişilik | 24 |
| 36 | Aile Danışmanlığı | 20 |
| 37 | 13.Temel Bilirkişilik | 24 |
| 38 | 14.Temel Bilirkişilik | 24 |
| 39 | 3.Bilirkişilik Yenileme | 24 |
| 40 | 4.Bilirkişilik Yenileme | 24 |
| 41 | 5.Bilirkişilik Yenileme | 17 |
| 42 | 6.Bilirkişilik Yenileme | 21 |
| 43 | 7.Bilirkişilik Yenileme | 18 |
| 44 | 15.Temel Bilirkişilik | 24 |
| 45 | 16.Temel Bilirkişilik | 24 |
| 46 | 17.Temel Bilirkişilik | 24 |
| 47 | 18.Temel Bilirkişilik | 24 |
| 48 | 19.Temel Bilirkişilik | 23 |
| 49 | 20.Temel Bilirkişilik | 21 |
| 50 | 21.Temel Bilirkişilik | 24 |
| 51 | 22.Temel Bilirkişilik | 22 |
| 52 | 23.Temel Bilirkişilik | 20 |
| 53 | 24.Temel Bilirkişilik | 20 |
| 54 | 25.Temel Bilirkişilik | 24 |
| 55 | 26.Temel Bilirkişilik | 20 |
| 56 | 27.Temel Bilirkişilik | 22 |
| 57 | 28.Temel Bilirkişilik | 22 |
| 58 | 29.Temel Bilirkişilik | 22 |
| 59 | 30.Temel Bilirkişilik | 24 |
| 60 | 31.Temel Bilirkişilik | 22 |
| 61 | 32.Temel Bilirkişilik | 24 |
| 62 | 33.Temel Bilirkişilik | 23 |
| 63 | 34.Temel Bilirkişilik | 18 |
| 64 | 35.Temel Bilirkişilik | 22 |
| 65 | 4.Temel Arabuluculuk | 18 |
| 66 | Deney Hayvanları Kullanımı Sertifika Programı | 30 |
| 67 | İŞKUR/A101 Nitelikli iş Gücü 2 | 25 |
| 68 | İŞKUR/A101 Nitelikli iş Gücü 1 | 16 |
| 69 | 36.Temel Bilirkişilik | 21 |
| 70 | 37.Temel Bilirkişilik | 24 |
| 71 | 8.Bilirkişilik Yenileme | 11 |
| TOPLAM | | 1446 |

Toplam Program Sayısı

72

Toplam Katılımcı

1446

KURUMSAL KABİLİYET VE KAPASİTENİN DEĞERLENDİRİLMESİ

A. Üstünlükler

Yönetim Desteği: Üniversite üst yönetiminin, PAÜSEM'in misyonuna ve gelişimine güçlü destek vermesi.

Müstakil Bina: Merkezin kendine ait, bağımsız bir hizmet binasının bulunması.

Teknolojik ve Fiziki Altyapı: Merkez bünyesinde eğitim materyallerine, bilişim teknolojilerine, derslik ve laboratuvarlara sahip olunması.

Akademik Güç ve Marka Değeri: Pamukkale Üniversitesi'nin zengin akademik birikimiyle Denizli'deki tek üniversite olması.

Sertifika Geçerliliği: PAÜSEM başarı sertifikalarının kamu ve özel sektörde yüksek geçerliliğe ve güvenilirliğe sahip olması.

Güncel Dijital Altyapı: Merkezin internet sitesinin sürekli güncel tutulması ve dijital görünürlüğünün yüksek olması.

B. Zayıflıklar

- **Salon Yetersizliği:** Geniş katılımlı seminer ve konferanslar düzenlemek için merkez bünyesinde uygun bir salonun bulunmaması.
- **Bina Onarım İhtiyacı:** PAÜSEM hizmet binasındaki tadilat ve onarım çalışmalarının yetersiz kalması veya gecikmesi.
- **Akademik Teşvik Eksikliği:** Üniversite atama ve yükseltme kriterlerinin, hocaların PAÜSEM'de ders vermesini teşvik edecek şekilde düzenlenmemiş olması.

C. Değerlendirme

Merkezimiz, Üniversitemizin akademik birimleri ile güçlü bir koordinasyon ve dayanışma içinde çalışarak, yaşam boyu öğrenme faaliyetlerini her geçen gün daha geniş bir yelpazeye yaymayı sürdürmektedir. Sürekli eğitim ve gelişimin sürdürülebilirliği ilkesi doğrultusunda PAÜSEM; nitelikli uzman kadrosuyla kamu kurumlarına, özel sektöre ve bireysel katılımcılara ihtiyaç duydukları alanlarda güncel eğitim, kurs ve sertifika programları sunmaktadır.

Değişen toplumsal ve sektörel taleplere hızla uyum sağlayan merkezimiz, bu tür vizyoner organizasyonların koordinasyonunu en üst düzeyde sağlamak, paydaş memnuniyetini artırmak

ve üniversite-toplum entegrasyonuna değer katmak adına özverili çalışmalarına kararlılıkla devam etmektedir.

İÇ KONTROL GÜVENCE BEYANI

Harcama Yetkilisi olarak yetkim dahilinde;

Bu raporda yer alan bilgilerin güvenilir, tam ve doğru olduğunu beyan ederim.

Bu raporda açıklanan faaliyetler için idare bütçesinden harcama birimimize tahsis edilmiş kaynakların etkili, ekonomik ve verimli bir şekilde kullanıldığını; görev ve yetki alanım çerçevesinde iç kontrol sisteminin idari ve mali kararlar ile bunlara ilişkin işlemlerin yasallık ve düzenliliği hususunda yeterli güvenceyi sağladığını ve harcama birimimizde süreç kontrolünün etkin olarak uygulandığını bildiririm.

Bu güvence; harcama yetkilisi olarak sahip olduğum bilgi ve değerlendirmeler, iç kontroller, iç denetçi raporları ile Sayıştay raporları gibi bilgim dahilindeki hususlara dayanmaktadır.

Burada raporlanmayan, idarenin menfaatlerine zarar veren herhangi bir husus hakkında bilgim olmadığını beyan ederim.

Prof. Dr. Selami KESLER

Merkez Müdürü