



PAMUKKALE ÜNİVERSİTESİ

**YURT DIŐI ÖĐRENCİ
KOORDİNATÖRLÜĐÜ
2025 YILI
BİRİM FAALİYET RAPORU**

İçindekiler

Sunuş.....	1
I. GENEL BİLGİLER	2
A. Misyon ve Vizyon	2
B. Yetki Görev ve Sorumluluklar	3
C. İdareye İlişkin Bilgiler	3
1. Fiziksel Yapı	3
2. Örgütsel Yapı	3
3. Bilgi ve Teknolojik Kaynaklar	4
4. İnsan Kaynakları	4
5. Sunulan Hizmetler	4
6. 2025-2026 Akademik Yılı Uluslararası Öğrenci Başvuruları ve Kayıtları İle İlgili Çalışmalar....	5
II. AMAÇ VE HEDEFLER	6
A- İdarenin Amacı	6
B- 2025 Yılı Hedefler	6
III. FAALİYETLERE İLİŞKİN BİLGİ VE DEĞERLENDİRMELER	7
IV. KURUMSAL KABİLİYET VE KAPASİTENİN DEĞERLENDİRİLMESİ	11
A- Üstünlükler	11
B- Zayıflıklar.....	11
C- Değerlendirme	11
V. ÖNERİ VE TEDBİRLER	11
Tablo 1. Fiziksel yapı.....	3
Tablo 2. Bilgi ve Teknoloji Kaynakları.....	4
Tablo 3. Personel Durumu.....	4
Tablo 4. 2025-2026 Yılı Başvuru ve Kayıt İstatistikleri.....	6
Tablo 5. 2025-2026 YTB Kayıt İstatistikleri.....	6
Tablo 6. 2025 Yılı Faaliyet Türü ve Sayısı.....	6
Tablo 7: Akademik Birimlere Göre Uluslararası Öğrenci Sayıları	7
Tablo 8: Ülkelere Göre Uluslararası Öğrenci Dağılımı.....	9

SUNUŐ

Üniversitemizin küresel vizyonu dođrultusunda, dünyanın dört bir yanından nitelikli uluslararası öđrenciyi bünyemize katmak Koordinatörlüğümüzün temel stratejik önceliđidir. Birimimiz, öđrencilerimizin akademik süreçlerinin yanı sıra sosyal ve kültürel hayata tam entegrasyonlarını sađlamak adına kapsamlı rehberlik ve destek hizmetleri sunmaktadır.

Uluslararası tanınırlığımızı artırma hedefimiz kapsamında; öđrencilerimizin Türkiye'deki yaşamlarını kolaylaştıracak, aidiyet duygularını güçlendirecek ve ülkemizde eğitimi özendirecek faaliyetler yürütmekteyiz. Nihai amacımız, mezunlarımızı hem ülkemizin hem de üniversitemizin gönüllü birer 'fahri elçisi' olarak uğurlamaktır. Bu dođrultuda, öđrencilerimizin sosyal yetkinliklerini geliştiren organizasyonlar ile akademik ve idari birimlerimiz arasındaki iletişimi güçlendiren köprü vazifemizi kararlılıkla sürdürmekteyiz.

Öđr. Gör. Burçin KARABOLAT

Koordinatör

1. GENEL BİLGİLER

Yurt Dışı Öğrenci Koordinatörlüğü Pamukkale Üniversitesi Yurt Dışından Öğrenci Kabul ve Kayıt Yönergesi kapsamında, uluslararası (yurt dışı) öğrenci kontenjanından 2011-2012 Eğitim Öğretim yılından itibaren tam zamanlı lisans düzeyinde burslu ve bursuz olmak üzere uluslararası öğrenci kabul etmektedir.

Üniversitemizde çeşitli ülkelerden nitelikli uluslararası öğrenci sayısının artırılması amacıyla kurulan birimimiz, 1 Koordinatör, 1 Koordinatör Yardımcısı ve 2 idari personel ile görevini yerine getirmektedir.

A. Misyon ve Vizyon

Hem eğitim hem de araştırma-geliştirme ve toplumsal katkı alanlarında uluslararası tanınırlığı yüksek bir kurum olmak ve bilimsel ve toplumsal alanlarda ulusal/uluslararası düzeyde rekabet edebilirliği yüksek bireyler yetiştirmeye katkıda bulunmak,

Uluslararası bağlantıları, ortaklıkları ve projeleri, öğrenci ve akademisyen hareketliliğini, uluslararası müfredat ve araştırma girişimlerini, lisans ve lisansüstü seviyede yüz yüze ya da uzaktan uluslararası ortak eğitim programlarını desteklemeye katkıda bulunmak,

Pamukkale Üniversitesi'nin çok kültürlü yapısını güçlendirmeye yönelik katkıda bulunmak birimimizin Misyon ve Vizyonudur.

B. Yetki Görev ve Sorumluluklar

• Pamukkale Üniversitesine yurt dışı öğrenci statüsünde başvuruda bulunan adayların ön değerlendirme ve yerleştirme işlemlerinin yapılması,

• Üniversitede öğrenim gören ve kayıt yaptıracak olan öğrencilerin rehberlik hizmetlerinin yürütülmesi, Üniversitemiz Basın ve Halkla İlişkiler Birimi ile iş birliği yaparak yurtdışından gelecek öğrencilerin Üniversitemizi tercih etmesine imkân sağlamak üzere, Üniversitemizi tanıtıcı doküman, broşür ve katalog hazırlanması,

• Üniversitemizi tanıtmak amacıyla; yurtiçi ve yurtdışında düzenlenen eğitim fuarlarına katılmak ve organizasyonlar düzenlenmesi.

• Üniversiteye eğitim almak için gelecek uluslararası öğrenciler için bilgi paketleri hazırlamak, ilgili konularda tanıtıcı materyaller oluşturmak ve gerekli mecraların bu amaçlar doğrultusunda kullanılması,

• Uluslararası öğrenciler için akademik takvimlerin, harçların, sigorta, vize ve oturma izinlerinin, üniversiteye kayıt öncesinde gerekli sınav ve süreçlerin bilgilendirmesinin yapılması,

• Uluslararası öğrenciler için oryantasyon programları düzenlemek, şehre ve Üniversiteye uyum süreçlerinin aşılması konusunda ilgili birimlerle eşgüdümlü olarak çalışılması,

• Pamukkale Üniversitesi Yurt Dışından Öğrenci Kabul ve Kayıt Yönergesinin güncellenmesi ve geliştirilmesi için hazırlıklar yapılması ve yapılan çalışmaların Üniversite Yönetim Kurulu ve Üniversite Senatosu gündemine sunulması,

• Üniversite öğrencilerinin yurt dışında Yüksek Lisans, Doktora ve Çeşitli Kurslar ile sürdürecekları eğitim hayatları için rehberlik etmek ve hazırlık aşamasında yardımcı olmak,

• Öğrencilerin dil bilgi ve becerilerini geliştirmek için katılacakları yurt dışı kurslar, yaz kursları gibi programlara katılımları konusunda rehberlik etmek ve hazırlık aşamasında yardımcı olmaktır.

C. İdareye İlişkin Bilgiler

1. Fiziksel Yapı

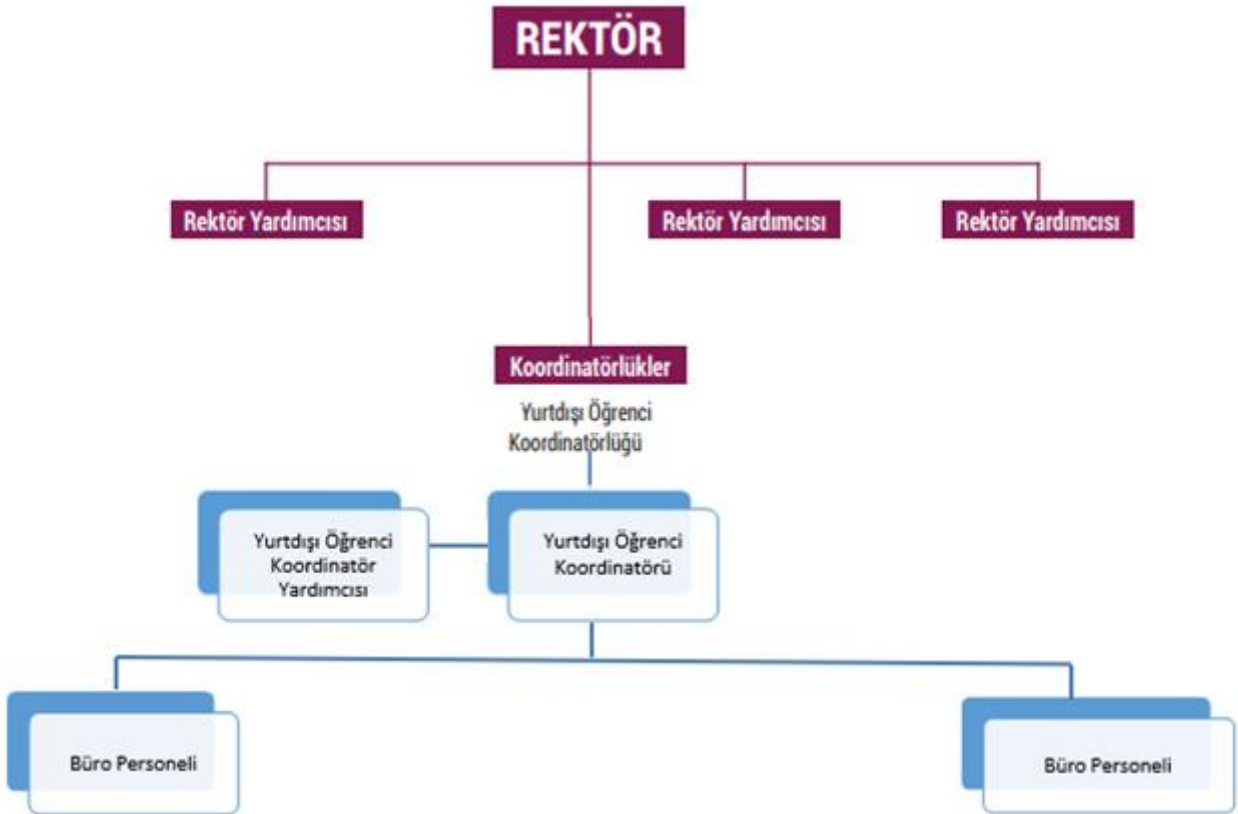
Koordinatörlüğün görev yaptığı alan bir adet ofisten oluşmaktadır. Ofiste 5 kişinin görev yapacağı şekilde konumlanmış birer adet masa, koltuk, bilgisayar ve yazıcı vardır.

Tablo 1. Fiziksel yapı

HİZMET ALANLARI	OFİS SAYISI	OFİS ALAN M ²	PERSONEL SAYISI
İdari Personel	1	80 m ²	2
Koordinatör Odası	1	10 m ²	1
Koordinatör Yardımcısı Odası	1	10 m ²	1
İdari Personel Odası	1	10 m ²	0
GENEL TOPLAM	4	110 m²	4

2. Örgütsel Yapı

Pamukkale Üniversitesi Rektörlüğüne bağlı Yurt Dışı Öğrenci Koordinatörü, Koordinatör Yardımcısı ve İdari Personel ofis içerisinde aktif olarak işgücü sağlamaktadır.



3. Bilgi ve Teknolojik Kaynaklar

Koordinatörlüğümüze ait bilgi ve teknoloji kaynakları aşağıdaki gibidir.

Tablo 2. Bilgi ve Teknoloji Kaynakları

TEKNOLOJİK KAYNAKLAR	SAYISI
Masaüstü Bilgisayar	11
Taşınabilir Bilgisayar	1
Yazıcılar	5
Telefon	7
Fotokopi Makinesi	2
El Tarayıcısı	1

4. İnsan Kaynakları

Birimimizde görevlendirilen Koordinatör Öğr. Gör. Burçin KARABOLAT, Koordinatör Yardımcısı Arş. Gör. Şeyda Nur YILDIZ ÇOLAKER ve 2 idari personel görevini yerine getirmektedir.

Tablo 3. Personel Durumu

KADRO UNVANI	KURUM İÇİ GÖREVLENDİRME	SÖZLEŞMELİ	GENEL TOPLAM
Akademik Personel	2	0	2
İdari Personel	2	0	2
GENEL TOPLAM	4	0	4

5. Sunulan Hizmetler

- Yurt dışı öğrenci kontenjanlarının birimlerden talep edilmesi ve Pamukkale Üniversitesi Senatosuna sunulmak üzere Öğrenci İşleri Daire Başkanlığına bildirilmesi,
- Pamukkale Üniversitesi Yurt Dışından Öğrenci Kabul ve Kayıt Yönergesi ile ilgili ihtiyaç duyulması halinde yapılması gereken değişiklik taslağı hazırlanarak, Yurt Dışı Öğrenci Kabul Komisyonu'na sunulması ve ardından Eğitim Komisyonuna sunulmak üzere Öğrenci İşleri Daire Başkanlığına gönderilmesi,
- Yurt Dışı Öğrenci Başvuruları ile ilgili akademik takvimin hazırlanması,
- Üniversite Yurt Dışı Öğrenci Bilgi Sistemi (YOBİS) modülüne Uluslararası Öğrenci Başvurularının tanımlanması,
- Uluslararası Öğrenci Başvuruları ile ilgili kılavuzların ve afişlerin hazırlanarak ilan edilmesi,
- Üniversitemize YOBİS üzerinden başvuru yapan adayların başvurularının incelenmesi ve sistem üzerinden ret-onay işlemlerinin yapılarak adayların yerleştirme işlemlerinin yapılması,
- Yerleştirme işlemleri sonrasında oluşacak olan listenin Yurt Dışı Öğrenci Kabul Komisyonu'na sunulması ve onaylandıktan sonra Üniversite Yönetim Kurulu'na sunulması,
- Yerleşmeye hak kazanan adaylara davet mektuplarının gönderilmesi,
- Üniversitemize kayıt hakkı kazanan aday öğrencilerin vize işlemlerinde sorun yaşamamaları için Elçilikler ve Yurt Dışı Türkler ve Akraba Topluluklar Başkanlığı (YTB) ile iletişime geçilmesi,
- Öğrenci kayıtlarının alınması, (Kayıt belgelerinin orijinalliğinin kontrolü)
- Üniversitemize yeni kaydolun öğrencilere oryantasyon eğitimlerinin verilmesi,
- İkamet başvurularının alınması ve İl Göç İdaresi Müdürlüğü ile yazışmaların yapılması,
- İstatistiksel bilgilerin hazırlanması,
- Öğrencilerle ilgili her türlü duyuruların yayınlanması,
- Üniversiteler, YÖK, MEB, YTB, KYK ve İl Göç İdaresi Müdürlüğü ile koordineli ve

irtibatlı çalışılması,

- Öğrenciler ile yıl içerisinde yapılacak olan etkinlik çalışmalarının planlanması,
- Üniversitemiz öğrencileri arasından ülke bazında uluslararası öğrenci temsilcisi belirleyerek başvurularda, kayıt ve kayıt sonrasında öğrencilerle iletişimi sağlama konusunda temsilcilere bilgilendirme yapılması,
- Sağlık ve barınma imkânları konusunda yeni kayıt olan öğrencilerimize yardımcı olunması ve yönlendirilmesi.
- Başta YÖK ve MEB olmak üzere çeşitli resmi kurumlardan talep edilen bilgi ve belgelerin hazırlanması ve ilgili kuruma Genel Sekreterlik aracılığıyla gönderilmesi.
- YÖK tarafından uygulamaya alınan yeni başvuru koşullarının anlaşılması için tanıtıcı materyalin hazırlanması ve öğrencilere / adaylara duyurulması.

6. 2025-2026 Akademik Yılı Uluslararası Öğrenci Başvuruları ve Kayıtları İle İlgili Çalışmalar

- Üniversitemizin ön lisans ve lisans programlarına 2025-2026 akademik yılı uluslararası öğrenci kontenjanları için 16-27 Haziran 2025 tarihlerinde öğrenci yerleştirme başvuru ilanına çıkmıştır.
- İlanı çıkılmadan önce güncellenen ve yerleştirme puanı hesabında kullanılan tüm katsayı ve formüller resmi web sitemiz üzerinden duyurulmuştur.
- 28 Haziran- 11 Temmuz 2025 tarihleri arasında tercihlerin ön değerlendirmesi yapılmıştır. Eksik evrak bildirimini tek tek tüm adaylara gönderilmiştir.
- 14-18 Temmuz 2025 tarihleri arasında eksik bilgi/evrakların YOBİS üzerinden adaylar tarafından tamamlanması için süre verilmiştir.
- 19 Temmuz-3 Ağustos 2025 tarihleri arasında başvuruların değerlendirilmesi tamamlanmıştır.
- 4-8 Ağustos 2025 tarihlerinde Yurt Dışı Öğrenci Yerleştirme Kontrol Komisyonu tarafından yerleştirme işlemleri kontrol edilmiştir.
- 13 Ağustos 2025 tarihinde Yerleştirme Sonuçları ilan edilmiş ve yerleşmeye hak kazanan adaylara kabul mektupları gönderilmiştir.
- 18 Ağustos-19 Eylül 2025 tarihleri arasında kayıtlar yapılmıştır.
- 2025-2026 Akademik Yılında toplam 519 başvuru alınmış, bunlardan 242'si geçerli sayılmış ve sistem tarafından yapılan yerleştirmeden sonra Üniversitemizin Yönetim Kurulu kararıyla toplam 126 aday uluslararası öğrenci olmaya hak kazanmıştır.
- YTB burslusu olarak Üniversitemize kayıt hakkı kazanan lisans ve ön lisans öğrencilerinin kayıt işlemleri tamamlanmıştır.

Tablo 4. 2025-2026 Yılı Başvuru ve Kayıt İstatistikleri

SAYILAR	2025 YILI
Başvuru Yapan Aday Sayısı	519
Başvuru Yapan Ülke Sayısı	38
Kayıt Yapan Öğrenci Sayısı	101
Toplam Kayıtlı Öğrenci Sayısı	1046
Toplam Kayıtlı Ülke Sayısı	92

Tablo 5. 2025-2026 YTB Kayıt İstatistikleri

SAYILAR	2025 YILI
Kayıt Yapan Öğrenci Sayısı	65
Toplam Kayıtlı Öğrenci Sayısı	313
Toplam Kayıtlı Ülke Sayısı	80

Tablo 6. 2025 Yılı Faaliyet Türü ve Sayısı

FAALİYET TÜRÜ	2025 YILI
Toplantı	8
Etkinlik	2
Panel	1
Oryantasyon	1
Toplam	12

Koordinatörlük olarak 2025 yılı içerisinde Yurt Dışı Öğrenci Kabul Komisyonu ile 8 toplantı yapılmış olup, toplantı tutanakları birimimizde bulunmaktadır.

Not 1: Akademik ve idari personele gerek telefon ile gerekse yüz yüze görüşmelerle sürekli olarak uluslararası öğrenci kayıtları, iş ve işleyişi hakkında destek verilmektedir.

Not 2: Yıl içerisinde üniversitemiz uluslararası öğrenci kayıt ve kabul yönergesi ile ilgili çalışmalar yapılarak Üniversitemiz Senatosunda görüşülmesi teklifleri sunulmuştur.

Not 3: Uluslararası öğrenci harçları ile ilgili Cumhurbaşkanı Kararı uyarınca çalışmalar yapılarak Üniversitemiz Yönetim Kurulunda görüşülmesi teklifleri yapılmıştır.

Not 4: Bu doğrultuda web sitemiz tamamen güncel bilgilerle güncellenmiş ve tüm içerik İngilizceye çevrilmiştir. YÖK'ün uluslararası öğrenci başvurularına ilişkin kural değişiklikleri koordinatörlüğümüzün yönergesine yansıtılarak üniversitemiz senatosuna teklif sunulmuştur.

2. AMAÇ VE HEDEFLER

A. İdarenin Amacı

Koordinatörlüğümüzün temel amacı, üniversitemizin vizyonu ve misyonu dâhilinde Üniversitemizin uluslararasılaşmasına katkı sağlamak, gelen uluslararası öğrencilerimizin karşılaştıkları zorlukları azaltmak, Üniversitemize ve şehrimize uyum sağlamalarını kolaylaştırmaktır. Uluslararası öğrenci sayısını artırmaya yönelik gerekli tüm çalışmaları yapmaktır.

B. 2025 Yılı Hedefler

- Üniversitemizin tercih edilirliliğini artırmak,
- Nitelikli uluslararası öğrenci sayısını artırmak,
- Personel sayısına ve etkinliğine göre teknolojik imkânlardan yararlanarak tanınırlığı artırmak,
- Uluslararası öğrencilerin Üniversitemiz ve şehirle bütünleşmesini sağlayacak etkinlikler düzenlemek.

3. FAALİYETLERE İLİŞKİN BİLGİ VE DEĞERLENDİRMELER

Tablo 7. Akademik Birimlere Göre Uluslararası Öğrenci Sayıları

AKADEMİK BİRİMLER	Erkek	Kadın	Kayıtlı Öğrenci Sayısı
DENİZLİ SAĞLIK HİZMETLERİ MESLEK YÜKSEKOKULU	8	20	28
DENİZLİ SOSYAL BİLİMLER MESLEK YÜKSEKOKULU	8	8	16
DENİZLİ TEKNİK BİLİMLER MESLEK YÜKSEKOKULU	7	17	24
DIŞ HEKİMLİĞİ FAKÜLTESİ	14	12	26
EĞİTİM FAKÜLTESİ	16	36	52
FEN FAKÜLTESİ	11	7	18
FİZYOTERAPİ VE REHABİLİTASYON FAKÜLTESİ	7	13	20
FİZİK TEDAVİ VE REHABİLİTASYON YÜKSEKOKULU	12	3	15
HUKUK FAKÜLTESİ	11	19	30
MÜHENDİSLİK FAKÜLTESİ	173	46	219
MİMARLIK VE TASARIM FAKÜLTESİ	16	23	39
SAĞLIK BİLİMLERİ FAKÜLTESİ	14	25	39
SPOR BİLİMLERİ FAKÜLTESİ	5	1	6
TEKNOLOJİ FAKÜLTESİ	74	17	91
TIP FAKÜLTESİ	59	39	98
TURİZM FAKÜLTESİ	33	28	61
UYGULAMALI BİLİMLER FAKÜLTESİ	10	4	14
İKTİSADİ VE İDARİ BİLİMLER FAKÜLTESİ	115	54	169
İLAHİYAT FAKÜLTESİ	3	5	8
İLETİŞİM FAKÜLTESİ	6	7	13
İNSAN VE TOPLUM BİLİMLERİ FAKÜLTESİ	17	43	60
GENEL TOPLAM	619	427	1046

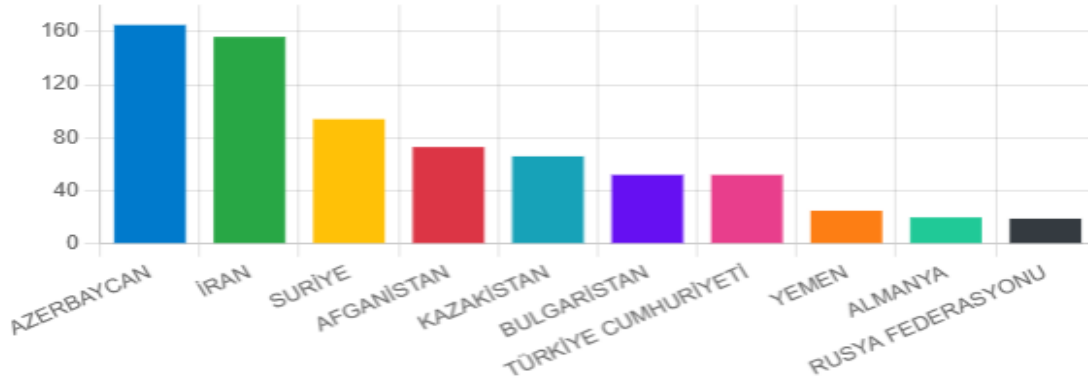
Tablo 8. Ülkelere Göre Öğrenci Dağılımı

#	ÜLKE	Erkek	Kadın	Toplam Öğrenci	ORAN %
1	AFGANİSTAN	58	15	73	% 7,0
2	ALMANYA	12	8	20	% 1,9
3	AMERİKA BİRLEŞİK DEVLETLERİ	2	2	4	% 0,4
4	ANGOLA	2	1	3	% 0,3
5	ARNAVUTLUK	3	1	4	% 0,4
6	AVUSTURYA	1	4	5	% 0,5
7	AZERBAYCAN	108	57	165	% 15,8
8	BAHREYN	1	0	1	% 0,1
9	BANGLADEŞ	3	1	4	% 0,4
10	BELÇİKA	0	1	1	% 0,1
11	BENİN	1	0	1	% 0,1
12	BİRLEŞİK KRALLIK	0	1	1	% 0,1
13	BİSSAN (RUANDA)	4	0	4	% 0,4
14	BOLİVYA	0	1	1	% 0,1
15	BOSNA-HERSEK	0	3	3	% 0,3
16	BULGARİSTAN	38	14	52	% 5,0
17	BURKİNA FASO	4	0	4	% 0,4
18	BURUNDİ	3	1	4	% 0,4
19	CEZAYİR	2	0	2	% 0,2
20	ÇAD	4	0	4	% 0,4
21	DANİMARKA	2	1	3	% 0,3
22	EKVATOR	0	1	1	% 0,1
23	EKVATOR GİNESİ	1	0	1	% 0,1
24	ENDONEZYA	12	6	18	% 1,7
25	ETİYOPYA	8	3	11	% 1,1
26	FİLDİŞİ SAHİLİ	1	1	2	% 0,2
27	FİLİPİNLER	0	1	1	% 0,1
28	FİLİSTİN	5	5	10	% 1,0
29	FRANSA	0	2	2	% 0,2
30	GAMBİYA	1	0	1	% 0,1
31	GANA	2	0	2	% 0,2
32	GİNE	4	2	6	% 0,6
33	GİNE-BİSAU	3	0	3	% 0,3
34	GÜNEY AFRİKA	0	1	1	% 0,1
35	GÜNEY SUDAN CUMHURİYETİ	6	1	7	% 0,7
36	HOLLANDA	5	4	9	% 0,9
37	IRAK	2	1	3	% 0,3
38	İRAN	55	101	156	% 14,9
39	İSVİÇRE	5	1	6	% 0,6
40	KAMBOÇYA	1	1	2	% 0,2
41	KAMERUN	1	1	2	% 0,2
42	KARADAĞ	1	0	1	% 0,1
43	KAZAKİSTAN	32	34	66	% 6,3
44	KENYA	1	2	3	% 0,3

45	KIRGIZİSTAN	6	10	16	% 1,5
46	KOMOR ADALARI	1	0	1	% 0,1
47	KONGO	4	3	7	% 0,7
48	KONGO DEM.CUMH.	3	0	3	% 0,3
49	KOSOVA	3	1	4	% 0,4
50	KOSTA RİKA	0	1	1	% 0,1
51	LİBERYA	1	0	1	% 0,1
52	LİBYA	6	3	9	% 0,9
53	LİHTENŞTAYN	1	0	1	% 0,1
54	LÜBNAN	1	1	2	% 0,2
55	MADAGASKAR	1	4	5	% 0,5
56	MALAVİ	1	0	1	% 0,1
57	MALİ	2	0	2	% 0,2
58	MISIR	10	5	15	% 1,4
59	MOĞOLİSTAN	1	11	12	% 1,1
60	MOLDOVA	1	1	2	% 0,2
61	MORİTANYA	1	3	4	% 0,4
62	MOZAMBİK	1	0	1	% 0,1
63	MYANMAR	1	2	3	% 0,3
64	NEPAL	2	0	2	% 0,2
65	NİJER CUMHURİYETİ	1	2	3	% 0,3
66	NİJERYA FEDERAL CUMHURİYETİ	0	1	1	% 0,1
67	ORTA AFRİKA CUM.	1	0	1	% 0,1
68	ÖZBEKİSTAN	3	9	12	% 1,1
69	PAKİSTAN	1	2	3	% 0,3
70	PARAGUAY	1	0	1	% 0,1
71	PERU	1	0	1	% 0,1
72	RUSYA FEDERASYONU	11	8	19	% 1,8
73	SİRBİSTAN	4	0	4	% 0,4
74	SİERRA LEONE	2	1	3	% 0,3
75	SOMALİ	6	3	9	% 0,9
76	SUDAN	9	8	17	% 1,6
77	SURİYE	57	37	94	% 9,0
78	TACİKİSTAN	2	0	2	% 0,2
79	TANZANYA	2	3	5	% 0,5
80	TAYLAND	1	1	2	% 0,2
81	TOGO	1	0	1	% 0,1
82	TUNUS	2	0	2	% 0,2
83	TÜRKİYE CUMHURİYETİ	37	15	52	% 5,0
84	TÜRKMENİSTAN	2	2	4	% 0,4
85	UGANDA	3	0	3	% 0,3
86	UKRAYNA	2	4	6	% 0,6
87	ÜRDÜN	2	1	3	% 0,3
88	VENEZUELA	1	0	1	% 0,1
89	YEMEN	22	3	25	% 2,4
90	YUNANİSTAN	2	1	3	% 0,3
91	ZAMBİYA	1	0	1	% 0,1

92	ZİMBABVE	1	2	3	% 0,3
		619	427	1046	%100
ÜLKE		Erkek	Kadın	Toplam Öğrenci	Yüzdelik oranı

Grafik: En Çok Uluslararası Öğrencinin Geldiği Ülkeler



4. KURUMSAL KABİLİYET VE KAPASİTENİN DEĞERLENDİRİLMESİ

A. Üstünlükler

- Toplam öğrenci sayımızın yaklaşık %3'ünü uluslararası öğrencilerimiz oluşturmaktadır.
- Mevcut personelimizin uzun süredir deneyimli olması süreçlerin etkin yönetimini sağlamaktadır.
- Çeşitli ülkelerden gelen öğrenciler Üniversitemizin uluslararasılaşmasına katkı sağlamaktadır.
- Koordinatörlüğümüz, başta Genel Sekreterlik, Öğrenci İşleri Daire Başkanlığı, Bilgi İşlem Daire Başkanlığı ve Göç İdaresi personeli ile sürekli irtibat halinde ve koordineli bir şekilde çalışmaktadır. Ayrıca akademik birimlerle de dönem içerisinde bireysel ya da toplu olarak toplantılar yapılarak bilgi alışverişine önem verilmektedir.

B. Zayıflıklar

- Bilgi İşlem Daire Başkanlığı tarafından sağlanan destek, dijital altyapımız açısından yetersiz kalmaktadır. Başvuru sistemi kullanıcı dostu değildir.
- Koordinatörlükte sürekli olarak istihdam edilecek yabancı dil bilen personel eksikliği bulunmaktadır.

C. Değerlendirme

Koordinatörlüğümüzün güçlü ve zayıf yönleri personelimize tecrübeler kazandırmakta ve gelecekte karşılaşılabilecek her türlü durum için önceden önlem alma konusunda avantajlar sağlayabilmektedir. Zayıf yön olarak düşünülen

ÖNERİ VE TEDBİRLER

- Öğrenci seçiminde kaliteyi artırmak için Türkiye Yurt Dışından Öğrenci Kabul Sınavı (TR-YÖS) kabul şartlarına eklenmiştir. Dünyanın birçok ülkesinde üniversiteye giriş için kullanılan SAT sınavının yönergeye eklenmesi için hazırlıklar tamamlanmıştır.
- Yıllık çalışma takviminin, iş gücünün ve görev paylaşımı iyileştirilerek ofise kazandırılan personele bilgilendirilme yapılmıştır.
- Gerekli istatistiksel veriler belirli aralıkta toplanarak ileriye dönük bazı önlemler alınmış ve uygulamalar hayata geçirilmiştir.

İÇ KONTROL GÜVENCE BEYANI

Birim Koordinatörü olarak yetkim dâhilinde;

Bu raporda yer alan bilgilerin güvenilir, tam ve doğru olduğunu beyan ederim.

Bu raporda açıklanan faaliyetler için Birimimiz kaynaklarının etkili, ekonomik ve verimli bir şekilde kullanıldığı, görev ve yetki alanım çerçevesinde iç kontrol sisteminin idari ve mali kararlar ile bunlara ilişkin işlemlerin yasallık ve düzenliliği hususunda yeterli güvenceyi sağladığını ve harcama birimimizde süreç kontrolünün etkin olarak uygulandığını bildiririm.

Bu güvence, Birim Koordinatörü olarak sahip olduğum bilgi ve değerlendirmeler, iç kontroller, iç denetçi raporları ile Sayıştay raporları gibi bilgim dâhilindeki hususlara dayanmaktadır.

Burada raporlanmayan, Üniversitemizin menfaatlerine zarar veren herhangi bir husus hakkında bilgim olmadığını beyan ederim.

18/03/2026

Öğr. Gör. Burçin KARABOLAT

Koordinatör