

# 32.

KAZI  
SONUÇLARI  
TOPLANTISI

2. CİLT



T.C.

KÜLTÜR VE TURİZM BAKANLIĞI

Kültür Varlıkları ve Müzeler Genel Müdürlüğü



T.C.

KÜLTÜR VE TURİZM BAKANLIĞI

Kültür Varlıkları ve Müzeler Genel Müdürlüğü

**32.**

**KAZI SONUÇLARI**

**TOPLANTISI**

**2. CİLT**

24 – 28 MAYIS 2010  
İSTANBUL

T.C. Kültür ve Turizm Bakanlığı Yayın No: 3267-2  
Kültür Varlıkları ve Müzeler Genel Müdürlüğü Yayın No: 147-2

YAYINA HAZIRLAYANLAR

*A. Naci TOY*

*Dr. Haydar DÖNMEZ*

*Ömer ÖTGÜN*

Kapak ve Uygulama

*Mustafa ÜÇGÜL*



Bu kitap İstanbul 2010 Avrupa Kültür Başkenti Ajansı'nın katkılarıyla basılmıştır.

ISSN: 1017-7655

Kapak Fotoğrafı: *Cevat BAŞARAN*

"Parion 2009 Yılı Kazı ve Restorasyon Çalışmaları"

Not : Kazı raporları, dil ve yazım açısından Klâsik Filolog Dr. Haydar Dönmez tarafından denetlenmiştir. Yayımlanan yazıların içeriğinden yazarları sorumludur.

Allâme  
Tanıtım & Matbaacılık  
Hizmetleri

ANKARA-2011

## İÇİNDEKİLER

Ralf VON DEN HOFF Aizanoi, 2009 .....	1
Armağan ERKANAL, Nazlı ÇINARDALI KARAASLAN Panaztepe 2009 Yılı Çalışmaları .....	14
Andreas FURTWÄNGLER Didyma, 2009 .....	28
Erksin GÜLEÇ, İsmail ÖZER, Mehmet SAĞIR, Ayşen AÇIKKOL, A. Cem ERKMAN, İsmail BAYKARA, Hakan YILMAZ 2009 Yılı Üçağzılı Mağarası Kazısı .....	42
Erksin GÜLEÇ, Yusuf ALTIN, Ayşen AÇIKKOL, Şakir Önder ÖZKURT, Cesur PEHLEVAN, A. Cem ERKMAN, Ferhat KAYA, Aslı DOĞAN 2009 Yılı Sivas/Halimihani-Hayranlı Kazısı .....	48
Engin ÖZGEN, Atilla ENGİN, Bora UYSAL, Filiz AY ŞAFAK Oylum Höyük, 2009 .....	56
K. Aslıhan YENER Alalakh Kenti 2009 Çalışmaları .....	70
Mustafa BÜYÜKKOLANCI 2009 Yılı Ayasuluk Tepesi ve St. Jean Anıtı Kazı ve Onarım Çalışmaları .....	82
Turgut H. ZEYREK Kastabala Antik Kenti Kazıları, 2009 .....	96
Mevlüt ÜYÜMEZ, Özdemir KOÇAK, Ahmet İLASLI Dede Mezarı Nekropolü Kazıları 2009 Yılı Çalışmaları .....	117
Akın ERSOY, Burak YOLAÇAN, Gözde ŞAKAR 2009 Yılı Smyrna Antik Kenti Kazısı .....	133
Nuran ŞAHİN Klaros, 2009 .....	151
Mehmet KARAOSMANOĞLU, Halim KORUCU, M. Ali YILMAZ Altintepe Urartu Kalesi 2009 Yılı Kazı ve Onarım Çalışmaları .....	164
Yaşar ÇORUHLU Kars/Ani Kazıları 2009 Yılı Çalışmaları .....	178
Rana ÖZBAL, Fokke GERRITSEN 2009 Yılı Barcın Höyük Kazıları .....	198
Klaus SCHMIDT Göbekli Tepe Kazısı 2009 Yılı Raporu .....	209

Mustafa ÖZER Edirne Yeni Saray Kazısı 2009 Yılı Çalışmaları.....	225
Ernst PERNICKA, Rüstem ARSLAN 2009 Yılı Troia Kazı Sonuçları .....	245
Roland R.R. SMITH Aphrodisias, 2009 .....	257
Johannes KODER, Sabine LADSTÄTTER Ephesos, 2009 .....	278
Nicolò MARCHETTI The 2009 Joint Turkish-Italian-Excavations at Taşlı Geçit Höyük.....	297
Ayla Sevim EROL, Ayhan YİĞİT 2009 Yılı Çankırı Çorakyerler Kazısı .....	311
Andrea M. PÜLZ, Feride KAT, Birgit BÜHLER Efes'in Bizans Dönemi Giysi ve Takı Objeleri .....	325
Hans LOHMANN, Georg KALAITZOĞLU, Gundula LÜDORF Rescue Excavation in the Carian Settlement of Melia in the Mycale (Dilek Dağları/Aydın) .....	333
Halil TEKİN Diyarbakır'da Yeni Bir Halaf Yerleşimi: Karavelyan (Hınçıka) 2009 Yılı Kazıları.....	350
Halil TEKİN Diyarbakır'da Bir Hassuna/Samarra Yerleşimi: Hakemi Use 2009 Yılı Kazıları.....	364
Ahmet A. TIRPAN, Zeliha GİDER Lagina ve Börükü 2009 Yılı Çalışmaları .....	374
S. Yıldız ÖTÜKEN 2009 Yılı Demre-Myra Aziz Nikolaos Kilisesi Kazısı ve Duvar Resimlerini Koruma-Onarım Belgeleme Çalışmaları .....	396
Thomas SCHÄFER Sigeion, Troas Bericht über die 1. Grabungskampagne 2009 .....	407
Ünsal YALÇIN, Önder İPEK Derekutuğun Eski Maden İşletmeleri 2009 Dönemi Çalışmaları .....	421
H. Sabri ALANYALI 2009 Yılı Side Tiyatrosu ve Çevresi Çalışmaları.....	436
Deborah N. CARLSON Kızılburun Roma Sütun Batığı Sualtı Kazısı: 2009 Kazı Sezonu.....	453
G. Kenneth Sams Gordion, 2009 .....	462

# LAGİNA VE BÖRÜKÇÜ 2009 YILI ÇALIŞMALARI

**Ahmet A. TIRPAN\***  
**Zeliha GİDER**

2009 yılı kazı çalışmaları Lagina Hekate Kutsal Alanı ile Türkiye Kömür İşletmeleri Kurumu (TKİ) Güney Ege Linyitleri İşletmesi (GELİ) Müessesesi Müdürlüğü'nün Yatağan'daki dekupaj alanlarında gerçekleştirilmiştir. Lagina çalışmaları sadece yaz dönemi için 1 Temmuz-18 Eylül günlerinde yapılmıştır. Türkiye Kömür İşletmeleri Kurumu Genel Müdürlüğü'nün GELİ dekupaj alanlarındaki yüzey araştırması ve jeofizik taraması ile kazılar sürdürülmüştür. 2009 yılında Börükçü, Beybağ, Osmanbağ, Bozukbağ ve Kumyer mevkiilerinde çalışılmıştır.

Kazı çalışmaları, Selçuk Üniversitesi'nin sınırlı desteklerinin yanı sıra, ağırlıklı olarak Kültür Varlıkları ve Müzeler Genel Müdürlüğü, Döner Sermaye İşletmeleri Merkez Müdürlüğü (DÖSİMM) ve GELİ Müessese Müdürlüğü tarafından maddî olarak desteklenmiştir. Ekipte Selçuk Üniversitesi başta olmak üzere, 7 ayrı üniversiteden öğretim elemanı, uzman ve öğrenciler yer almışlardır.<sup>1</sup> Lagina ve Börükçü kazılarına; Aydın Müzesi'nden Vedat Mutlu ile Ankara Etnografya Müzesi'nden Fatih Dulkadiroğlu Bakanlık temsilcisi olarak katılmışlardır.

\* Prof. Dr. Ahmet A. TIRPAN, Selçuk Üniversitesi, Edebiyat Fakültesi, Arkeoloji Bölümü, Konya/TÜRKİYE (ahmettirpan1@yahoo.com)  
Arş. Gör. Zeliha GİDER, Selçuk Üniversitesi, Edebiyat Fakültesi, Arkeoloji Bölümü, Konya/TÜRKİYE (zgider@gmail.com)

<sup>1</sup> Prof. Dr. Emin Erdem, Prof. Dr. Halil Kumsar, Prof. Dr. Ömer Aydan, Doç. Dr. Raşit Urhan, Yrd. Doç. Dr. Abuzer Kızıl, Yrd. Doç. Dr. Saim Cirtil, Yrd. Doç. Dr. İbrahim Çobanoğlu, Yrd. Doç. Dr. Yusuf Kılıç, Öğr. Gör. Dr. Selda Özgün Cirtil, Uzm. Dr. Murat Aydaş, Arş. Gör. Aytekin Büyüközer, Arş. Gör. Zeliha Gider, Arş. Gör. Makbule Ekici, Arş. Gör. Seda Arıhan, Arş. Gör. Ömer Uzunel, Uzm. Serkan Topaloğlu, Jeolog Didem Çobanoğlu, Yüksek Lisans Öğrencileri: Özge Böker, M. Tuncay Özdemir, Adil Eker, Aysun Topaloğlu, Mustafa Kağıtçı, Mustafa Çimen, H. Yiğit Şen, Abdülaziz Demirel, Görkem İlarıslan, Tarık Türküever; Arkeologlar: Haluk Yalçınkaya, Halime Aslan, Murat Sonkür, Didem Tekinay, Nihal Kürüm, Savaş Durnagözü, Funda Davran, Mustafa Korkmaz, Feryat Şahin; Ressam Aydın Erkuş; Konservatör Ufuk Denizli; Restoratör Nuray İlik; Arkeoloji, Antropoloji, Sanat Tarihi, Mimarlık, Resim, Seramik ve Restorasyon Bölümü Öğrencileri: Mustafa Memiş, İbrahim Ceylan, Y. Selim Durmazer, Fatma Güllü, Fuat Selçuk, Gökhan Tekin, Sercan Yayla, N. Emre Doylan, Emine Dönmez, Ümmügülsüm Avcı, Yasin Bayram, Teslime Sarı, Serdar Bağlıbel, Selçuk Akdeniz, İlknur Akaya, M. Kübra Kahvecioğulları, Hamide Özcan, Ayşe Karık, Özlem Öztaşçı, Tolga Koç, Nimet Sarıkaya, Arda Işıklı, Merve Kasalak, Ali Sayar, Ayşe Duymaz, Süleyman Adgüzel, Kasım Güler, Barış Kaya, Serpil Eminoğlu, Ayşe Alp, Ayşegül Dönmez, Emre Işık, İsmail Gürdal, Betül Elbir, Dolunay Tüzün, Yeliz Yağcı, M. Fatih Demirdağ, Ayşegül Tabakoğlu, Dilek Ülgener, Ahmet Erdoğan, Name Kobal, Özcan Erişik, Sevilay Altınbaş, Emel Acar, Merve Gümrükçü. Katkıları olan tüm ekip üyelerine teşekkür ederiz.

### *1 Lagina Hekate Kutsal Alanı Çalışmaları*

Lagina Hekate Kutsal Alanı'nda 1 Temmuz-18 Eylül 2009 tarihlerinde temizlik, kazı ve çevre düzenleme çalışmaları yapılmıştır. Çevre düzenlemesi çalışmaları kapsamında önceki yıllarda bulunan ve ait oldukları yapıların etrafında tasniflenen moloz nitelikteki mermer parçalar ile bezemeli küçük mermer parçalar kutsal alanın güneyinde yer alan boş araziye tasnif edilmiş, böylece gelecek yıllarda kazısı yapılacak alanlar boşaltılmıştır.

2009 yılı kazı sezonunda Kuzey Stoa'da önceki yıllarda başlayan kazı çalışmalarına ağırlık verilmiştir. Bunun yanı sıra Batı Stoa ve *Propylon*'da kazı çalışmaları, Altar'da ise yapının oturduğu zemin etüdü için sondaj çalışmaları yapılmıştır (Resim: 1).

#### *1.1 Propylon*

Batı Stoa'nın arka duvarından itibaren *Propylon*'un batısını sınırlandıran yaklaşık 5 m. yüksekliğindeki dolgu toprak tabakasında yoğun yağışlar sonucu toprak kaymaları meydana gelmiştir. *Propylon*'un apsisli giriş kısmına doğru dolan bu topraklar temizlenerek önümüzdeki yıllarda toprak kaymalarını azaltabilmek amacı ile yapının batısında ve kuzeybatısında yer alan 5 m. yüksekliğindeki kesit iki kademe şeklinde düzeltilmiştir (Resim: 2).

*Propylon*'un kuzeyini sınırlandıran yüzeyi çentiklenmiş bosajlı duvarın güneybatıya doğru ne kadar daha devam ettiğini tespit etmek amacı ile alanda kazı çalışması yapılmıştır. Üst seviyelerde yer alan yaklaşık 3 m. yüksekliğindeki dolgu toprağın kaldırılmasından sonra *Propylon*'a ait mimarî bloklar açığa çıkmaya başlamıştır. Bu blokların kaldırılmasının ardından içinde seramik, çatı kiremidi ve cam parçalarının yer aldığı oldukça sert bir tabaka ile karşılaşmıştır. Bu tabakada yer yer kil kütleleri tespit edilmiştir. Çok iyi arıtılmamış olan kil kütleleri saman ve taşçık katkılıdır. 0,57 m. olan bu tabakanın zemine kadar devam ettiği görülmüştür.

*Propylon*'un apsisli giriş kısmını çevreleyen basamaklardan üçüncü basamağın bittiği seviyede, halk arasında 'molmemet taşı' olarak adlandırılan yerel taşlardan oluşan döşeme zemin açığa çıkmıştır. Önceki yıllarda güneybatıda bir kısmı görülen bu döşemenin kuzeybatıda da yer aldığı ve kavisli bir şekilde kesitin altına doğru devam ettiği anlaşılmıştır. 2,60 m. genişliğindeki döşeme güneybatıya doğru 3,45 m. devam etmektedir. Döşeme zemini oluşturan taşlar ince plâka şeklinde kesilmiş düz yüzeyli, çokgen kenarlıdır. Taşların yer yer tahribata uğradığı görülmüştür. *Propylon*'un güneybatısında yer alan ikinci döşeme zemin yine kavisli bir şekilde kesitin altına doğru devam etmektedir. 2,60 m. genişliğindeki döşemenin 2,03 m.lik kısmı açılabilmiştir.

Diğerinden farklı olarak buradaki döşemede taşlar kesilmeden blok halinde yerleştirilmiş, arada kalan boşluklar daha küçük boyutlu taşlarla kapatılmıştır (Resim: 2).

*Propylon*'un kuzeyini sınırlandıran yüzeyi çentiklenmiş bosajlı duvar batıya doğru 5,73 m daha devam ettikten sonra döşeme zeminin başladığı yerde son bulmaktadır. Bu da döşemenin duvara göre planlandığının göstergesidir. Bu döşemeler *Propylon* 'a ulaşımı sağlayan geçişleri oluşturmaktadır.

*Propylon*'un kuzeybatısında yapılan çalışmalarda 1 adet pişmiş toprak ağırlık, 1 adet bronz küpe, üç adet bronz düğme, 1 adet demir bıçak ve 38 adet bronz sikke bulunmuş ve kazı envanter numarası verilmiştir. Sikkelerin tamamı M.S. 4. yy. a tarihlenmekte olup İmparator Constantinus I (M.S. 306-337), Constantinus II (M.S. 337-340), Constantius II (M.S. 337-361) ve Valentinianus I (M.S. 364-375) dönemlerini kapsamaktadır. Bu da M.S. 4. yy.ın başından M.S. 365 depremine kadar *Propylon*'un yoğun şekilde kullanıldığına işaret etmektedir. Devam edecek olan çalışmalarla buradaki Geç Roma düzenlemesi net olarak belirlenebilecektir.

## 1.2 Batı Stoa

Tek nefli, tek katlı, I şekilli olan Batı Stoa'nın kuzeybatı köşesinde 2006 yılında başlayan kazı çalışmaları bu yıl da devam etmiştir.<sup>2</sup> Öncelikle bu alandaki bağ evi yıkıntısının temel kalıntıları temizlenerek bağ evinin ön tarafında yer alan Kuzey Stoa ile Batı Stoa'ya ait devşirme blokların çizimleri yapılmıştır. Yüzey temizliğinden sonra 10 x 10 m.lik bir alan belirlenerek seviye indirme çalışmalarına başlanmıştır. İlk seviyeden itibaren Batı Stoa'ya ait mimarî bloklar açığa çıkmıştır. Oturma sıralarının üstüne düşmüş şekilde tespit edilen bu blokların çizimleri yapılarak vinç yardımı ile bir üst terasta yer alan tasnif alanına taşınmıştır. Mimarî blokların kaldırılmasından sonra devam eden seviye indirme çalışmalarında oturma sıralarının tamamı açılmıştır (Resim: 3).

Kutsal alanda yaşanan depremlerin şiddeti ve etkisi, Batı Stoa'nın oturma sıralarında net bir şekilde gözlenebilmektedir. Batı Stoa'nın hemen önünden geçen fay hattının etkisi ile burada zemin yükselmiş, bunun sonucunda *euthynteria* seviyesi ile alttan iki oturma sırasının uç kısımları yukarıya doğru kalkmış, böylece oturma sıralarının başlangıcı ile uç kısmı arasında yaklaşık 45° lik bir açı oluşmuştur. *Euthynteria*ın alt kısmında yer alan temel taşları da neredeyse dik konuma gelmiştir.

Batı Stoa'da oturma sıralarının bulunduğu alanda yapılan çalışmalarda bronz yüzük ve zincir parçası, demir bıçak ağız, pişmiş toprak maltız ayağı ve terrakotta kadın başı ile 5 adet bronz sikke bulunmuştur. Sikkelerden biri M.Ö. 4-3. yy.a, biri M.S. 11. yy.a, diğerleri M.S. 4. yy.a tarihlenmektedir.

<sup>2</sup> A. A. Tırpan-B. Söğüt, "Lagina ve Börükçü 2006 Yılı Çalışmaları", 29. *KST-III*, 2008, 392-393.

Batı Stoa'nın arkasını sınırlandıran, aynı zamanda *peribolos* duvarı olan batı duvar üzerinde önceki yıllarda yapılan çalışmalarda burada dükkân girişlerinin varlığı tespit edilmişti. Bu yılki çalışmalarda bu dükkân girişlerinin olduğu alanda yer alan mimarî blokların çizim ve belgeleme çalışmaları yapılarak bir üst terastaki tasnif alanına taşındı. Girişler temizlenerek, Batı Stoa'nın kuzeybatı köşesinden itibaren ilk iki girişe ait eşik taşları açığa çıkarıldı. Batı Stoa'nın arka duvarı üzerinde yapılan çalışmalarda 1 adet pişmiş toprak ağırlık, demir bıçak ağız, el baltası ve tek bronz sikke bulunmuştur. Burada yer alan dükkânlarda önümüzdeki yıllarda kazı çalışması yapılması planlanmaktadır.

### 1.3 Kuzey Stoa

2009 yılı kazı çalışmaları ağırlıklı olarak Kuzey Stoa'da devam etmiştir. İlk olarak Batı Stoa'dan Kuzey Stoa'ya geçişi sağlayan basamakların yer aldığı bölümde çalışılmıştır. Önceki yıllarda kuzeydeki basamak sırası açılan geçişin güney tarafında da merdiven sırasının yer aldığı tespit edilmiştir.<sup>3</sup> Merdivenin alttan 5 basamak sırası korunmuş, üst kısmında yer alan bloklar sonraki dönemlerde sökülmüştür. Geçiş kısmı ile korunan son basamak arasındaki yükseklik, merdivenin devamında en az üç basamak daha olduğunu göstermektedir. Geçiş kısmında yapılan kazı çalışmalarında iki adet pişmiş toprak ağırlık, 1 adet pişmiş toprak kapak ve 1 adet kandil bulunmuştur. Ayrıca oldukça yoğun seramik ve çatı kiremidi parçaları açığa çıkmıştır.

Önceki yıllarda kuzeybatı köşesi açılan Kuzey Stoa'daki çalışmalar doğuya doğru 55 m. daha ilerlemiştir (Resim: 4). Kazı çalışmaları sonucu elde edilen verilerden hareketle Stoa'nın mimarî düzenlemesi ve geçirdiği evreler tespit edilebilmektedir.

Kuzey Stoa I planlı, tek nefli, tek katlıdır. Nef derinliği 6,80 metredir. Arka duvarı yer yer korunmuş olup iç cephede, altta orthostat, onun üstünde tek sırası korunabilmiş, düzgün kesilmiş mermer blok sırası bulunmaktadır. 0,89 m. yüksekliğindeki orthostat bloklarının derinliği 0,275 m. ile 0,365 m. arasında değişmektedir. Blokların arka cephesi işlenmeden kullanılmış olup devamında moloz taşlardan oluşan duvar görülmektedir. Stoa'nın arka duvarını desteklemek amacıyla yapılmış olan bu duvarın genişliği yer yer 1 m.yi bulmaktadır. Orthostat bloklarının üstünde 0,28 m. yüksekliğinde, 0,90 m. derinliğinde dörtgen kesilmiş, ön cephesi ince uçlu tarak ile düzeltilmiş mermer bloklar bulunmaktadır. Bu blokların da arka cepheleri işlenmemiştir. Bu da Stoa'nın arka tarafındaki doğal toprak dolgunun bu seviyeye kadar devam ettiğinin göstergesidir.

Kuzey Stoa'nın ön cephesinde iki basamaklı bir alt yapı söz konusudur. Stylobat blokları üçüncü basamağı oluşturmaktadır. Kuzey Stoa'nın doğuya doğru devamında

<sup>3</sup> A. A. Tırpan-B. Söğüt, "Lagina ve Börükçü 2007 Yılı Çalışmaları", 30. *KST-IV*, 2009, 246.

stylobat blokları yüzeye çok yakın olduğundan birçoğu tahribata uğramış, olasılıkla başka yapılarda kullanılmak üzere alandan taşınmıştır. Blokların bir kısmı dikili şekilde bulunmuştur. Günümüze yakın bir döneme kadar tarım arazisi olarak kullanılan alanda blokların tarım faaliyetlerini engellemesi nedeniyle dikildiği düşünülmektedir. Stylobat blokları üzerinde yer alan Toskana tipi kaidelerin de birçoğu bulunamamıştır. Mevcut stylobat blokları ile kaideler buluntu durumlarına göre ait olabilecekleri yerlere konarak, geçici *anastylos* yapılmıştır.

Kuzey Stoa'da yapılan kazı çalışmalarında Stoa'ya ait mimarî bloklar batı tarafta depremde düştüğü şekilde tespit edilmiştir (Resim: 5). Bu bloklar gerekli belgeleme çalışmalarının ardından bulunuş sırasına göre orijinal yerlerine yerleştirilerek anastylos yapılmıştır. Üst yapı elemanları ise Stoa'nın ön tarafındaki alana orijinaline uygun şekilde tasnif edilmiştir. Mimarî blokların bir kısmında kırık tespit edilmiş, bir kısmı ise hiç bulunamamıştır.

Kuzey Stoa'nın üst cephe düzenlemesinde Hellenistik Dönem'de Pergamonlu mimarların yaygınlaştırdığı İonik etkinin bir yansıması olarak ön cephesine çift *fascia* işlenen Dor arşitravı kullanılmıştır. 2,70 m. uzunluğundaki arşitrav bloklarının üstüne iki adet triglif-metop bloğu yerleştirilmiştir. Böylece sütun aksial aralığına üç triglif, dört metop düşmektedir. Triglifonların üstüne alt kısmına dış sırası; *geisona mutulus-guttae*, *sima* kısmına ise *kyma recta* profili ve aslan başı şeklinde çörtlenler işlenen korniş blokları gelmektedir. Kuzey Stoa'nın ön cephe düzenlemesindeki mimarî elemanların tamamında İonik etkinin görülmesi, dönemin modasını yansıtmaktadır.<sup>4</sup>

Kazı çalışmalarında Kuzey Stoa'nın arka duvarının üzerine açılmış büyük bir giriş kapısı tespit edilmiştir. Koranza antik kenti ile kutsal alanın bağlantısını sağlayan bu girişe "Koranza Kapısı" adı verilmiştir (Resim: 6). Kuzey Stoa'nın ortasında yer alan kapı açıklığı 2,20 m. genişliğinde, 1,47 m. derinliğindedir. Kapının eşik kısmı ile her iki yanında yer alan söve kaideleri *in situ* tespit edilmiş, söve blokları ise girişe yıkılmış şekilde açığa çıkmıştır. Girişin kuzeydoğu kısmına ait iki söve bloğu, güneybatı kısmına ait tek söve bloğu bulunmuş ve yerlerine yerleştirilmiştir. Söve kaidesi ile birlikte 3,55 m.yi bulan kapı yüksekliği, Koranza Kapısı'nın görkemini gözler önüne sermektedir. Kapının kuzeydoğu söve kaidesi ile her iki söve bloğunun iççilikleri tamamlanmış iken güneybatıdaki söve kaidesinin dar yüzleri ile söve bloğu işlenmeden kullanılmıştır.

Kapının dış kısmında kuzeye doğru 4 m.lik bir alanın kazısı yapılmış ve burada girişin her iki yanını sınırlandıran orthostat blokları açığa çıkmıştır. Blokların kuzeye doğru devamı modern kanalın altında kaldığından bu düzenlemenin Koranza antik kentine

<sup>4</sup> Z. Gider, *Lağınadaki Dor Mimarîsi* (Yayınlanmamış Yüksek Lisans Tezi), Denizli, 2005, 107-111.

dođru daha ne kadar devam ettiđi tespit edilememiřtir.

Stoa'nın nef kısmındaki kazılarda, batıdaki ge dnem A mekânından itibaren zeminde yođun atı kiremidi paraları aıđa ıkmıřtır (Resim: 7). ok paralara ayrılmıř olan atı kiremitleri Stoa'nın st rtsne ait olmalıdır. Stroter ve kalypterlerden oluřan bu yıkıntı arasında farklı olarak *opanon*lu kiremit paraları da bulunmaktadır. Kazı alıřmalarında tmlenebilen bir kalypter aıđa ıkmıřtır. 0,72 m. uzunluđunda, 0,22 m. geniřliđinde olan kalypterden hareketle stroterlerin de 0,72 m. uzunluđunda olduđunu syleyebiliriz.

Koranza Kapısı'nın dođu tarafındaki alanda atı kiremitlerinin temizlenmesi sırasında yzeyinde “EKATHΣ” (Hekathe'nin) yazılı kiremit paraları bulunmuřtur (Resim: 7). Yazı 0,12 m.lik bir ereve iine damga baskı olarak yazılmıřtır. Kazı alıřmalarında yzeyinde yazı olan 12 adet kiremit parası bulunmuřtur. Bu paralardan bir tanesinin yzeyinde yazı tam olarak okunabilmekte, iki para ise birleřerek tam bir yazıtı oluřturmaktadır. Diđer paraların tamamında yazıtın sadece bir blm korunmuřtur. Koranza Kapısı'nın dođusundaki alanda bulunan stroter paralarından bir tanesi kısmen tmlenebilmiřtir. Yzeyinde yazıt bulunmayan bu stroterin uzunluđu 0,95 m., geniřliđi ise 0,46 m. olarak lmlmřtir.

### 1.3.1 Anıtsal Heykel Kaideleri

Kuzey Stoa'da 2009 yılında yapılan kazı alıřmalarında elde edilen en nemli verilerden biri de anıtsal heykel kaidelerinin varlıđıdır. Batıda Eksedra ile bařlayan bu dzenlemede dođuya dođru devam eden 9 adet anıtsal heykel kaidesine ait mimar kalıntılar aıđa ıkmıřtır (Resim: 8). Bu anıtsal heykel kaideleri batıdan dođuya dođu bulunuř sırasına gre numaralandırılmıřtır.

Anıtsal heykel kaidelerinin tamamı kare ya da dikdrtgen bir plana sahiptir. Bir kısmı temel seviyesinde, bir kısmı ise platform seviyesinde korunmuřtur. Elde edilen veriler heykel kaidelerinin mimar dzenlemesini tespit etmemize olanak tanımaktadır. Buna gre heykel kaideleri en altta, yan yzeyleri kısmen dzeltilmiř mermer bloklardan oluřan bir zemin zerinde ykselmektedir. Zemin blokları zerinde drt adet mermer bloktan oluřan platform yer almaktadır. 2, 3 ve 5 numaralı heykel kaidelerinde platformun n cephesi oturma sırası řeklinde dzenlenmiř olup her iki křesine aslan ayađı iřlenmiřtir (Resim: 9). 4 ve 6 numaralı heykel kaidelerinde platformun n cephesi dz bırakılmıřtır. 1, 7, 8 ve 9 numaralı heykel kaideleri temel seviyesinde korunduđundan platformun ne řekilde dzenlendiđi aık deđildir.

En sađlam durumda olan 3 numaralı heykel kaidesinde platformun stnde yer alan

toikhobab bloğu *in situ* tespit edilmiştir. Toikhobabın üstünde orthostat sırası bulunmaktadır. Orthostat bloklarından sadece ikisi mevcut olup bunlardan biri heykel kaidesinin hemen doğusuna düşmüş şekilde, diğeri ise kaidenin yaklaşık 2 m. güneydoğusunda bulunmuş ve *anathyrosis*lere göre yerlerine konmuştur (Resim: 9). Kazı çalışmalarında bulunan anıtsal heykel kaidelerine ait mimarî bloklardan hareketle bu orthostat bloklarının üzerine orthostat tacı gelmektedir. Heykeller ise bu taç bloğu üzerinde yükselmektedir.

Anıtsal heykel kaidelerinin planlanması ve mimarî düzeni Labraunda Tapınak Terası Kuzey Stoa ile benzerdir.<sup>5</sup> Bu tür uygulamanın en iyi bilinen örneği Priene Kutsal Galerisi'dir.<sup>6</sup> Ön cephe düzenlemesi Priene Kutsal Galerisi'nden model alınarak yapılan Lagina Kuzey Stoası,<sup>7</sup> anıtsal heykel kaidelerinin varlığı ile de sözü edilen bu mimarî yapı ile etkileşiminin boyutunu gözler önüne sermektedir.

Kuzey Stoa'da yapılan kazı çalışmalarında anıtsal heykel kaidelerine ait mimarînin yanı sıra, bu anıtlara ait mimarî bloklar da açığa çıkmıştır. Bu blokların Koranza Kapısı'nın çevresinde yoğunlaştığı görülmektedir. Bulunan mimarî blokların bir kısmının yüzeyinde heykel kaideleri ile ilgili bilgiler içeren Grekçe yazıtlar bulunmaktadır. Bunun yanı sıra sadece bir adet yuvarlak formlu bağımsız heykel kaidesi bulunmuştur. Kaidenin üst yüzeyinde bronz heykel yuvası, taç profilinin hemen altında 4 satır Grekçe yazıt yer almaktadır.

Anıtsal heykel kaidelerinin bulunduğu alanın en batısında yer alan bir diğer önemli yapı yarım daire formlu Eksedra'dır. Önceki yıllarda bir kısmı açılan Eksedra'nın bu yıl kazısı tamamlanmıştır. Temel seviyesinde korunmuş olan yapının uzunluğu 4,75 m., yarıçapı 2,50 metredir. Eksedra'nın yeri ve konumu dikkate alındığında, heykel ya da heykellerin sergilendiği bir anıt olarak inşa edilmiş olduğunu düşünmek daha doğrudur.<sup>8</sup> Yapıyı oluşturan mermer blokların ortasında, farklı boyutlardaki moloz mermer parçalarından oluşan dolgu tespit edilmiştir. Bu dolguda yapılan çalışmalarda 12 adet bronz sikke, 1 adet pişmiş toprak ağırşak, farklı renklerde yüzük taşları ve granat taşından yapılmış, üzerinde Tykhe betimi olan *gemma* ve 9 adet aşık kemiği bulunmuştur. Eksedra'da bulunan sikkeler M.Ö. 2. yy. sonu-1. yy. başına tarihlenmektedir. Granat taşından yapılmış olan *gemmanın* yüzeyindeki betim ve dolguda bulunan seramik parçaları bu tarihi desteklemektedir. Eserlerin Geç Hellenistik Döneme tarihlenmesi

<sup>5</sup> P. Hellström, *Labraunda:Karya Zeus Labraundos Kutsal Alanı Gezi Rehberi*, İstanbul, 2007, 106-109.

<sup>6</sup> Th. Wiegand-H. Schrader, *Priene*, Berlin, 1904, 192-203, Fig. 187-189; F. Rumscheid, *Priene: "Küçük Asya'nın Pompeisi"*, İstanbul, 2000, 70-78, Resim: 56-61.

<sup>7</sup> Z. Gider, *Lagınadaki Dor Mimarisi* (Yayınlanmamış Yüksek Lisans Tezi), Denizli, 2005, 110.

<sup>8</sup> Labraunda tapınak terasındaki Kuzey Stoa önünde yer alan Eksedra, M.Ö. 3 yy..a ait olup hem oturma hem de heykel sergilemek için kullanılmıştır. Bkz. P. Hellström, *Labraunda:Karya Zeus Labraundos Kutsal Alanı Gezi Rehberi*, İstanbul, 2007, 107.

Eksedra'nın bu dönemde inşa edilmiş olabileceğini göstermektedir. Bu durumda Eksedra, yazıtlardan hareketle Augustus Döneminde inşa edildiği bilinen Kuzey Stoa'dan önceye gitmektedir.

### 1.3.2 Kuzeydoğu Köşede Yapılan Çalışmalar

Kuzey Stoa ile Doğu Stoa'nın birleştiği köşede 2007 yılında başlayan kazı çalışmalarına devam edilmiştir. Yüzeyle oldukça yakın olan bu alanda Stoa'nın basamakları ile stylobat blokları tamamen tahribata uğramış, sadece *euthyneria* seviyesi *in situ* korunmuştur. Stoa'ya ait sütun tamburu ile iki adet triglif metop bloğunun *euthyneria* seviyesinin altına doğru devam ettiği görülmüş ve buradaki kazı çalışmalarına devam edilmiştir.

Kuzeydoğu köşesinde yapılan kazı çalışmalarında Kuzey Stoa'nın arka duvarının erken dönem *peribolos* duvarı üzerine inşa edildiği tespit edilmiştir (Resim: 10). Kutsal alanın kuzeydoğu dış köşesinde açıkta olan bu duvar batıya doğru devam etmektedir. Stoa'nın arka duvarının altında sadece iki sıra taş örgüsü korunabilmiştir. M.Ö. 4. yy.a tarihlenen bu duvar, stoaların inşasından önce kutsal alanın *peribolos* duvarı olarak kullanım görmüştür.

### 1.3.3 Kuzey Stoa'da Tespit Edilen Geç Dönem Düzenlemeleri

Kuzey Stoa'nın doğuya doğru devamında, Stoa'nın orijinal inşa evresine ait olan Koranza Kapısı'nın 6,75 m. batısında, Kuzey Stoa'nın arka duvarı üzerine açılmış geç dönem giriş kapısı tespit edilmiştir. 1,10 m. genişliğindeki girişin her iki tarafında mermer söve blokları kullanılmıştır. Sövelerin üstünde kapı lentosu yer almaktadır. Söveler ve lento girişin ön tarafına yıkılmış şekilde açığa çıkmıştır (Resim: 11). Bu düşme esnasında çarpmanın etkisi ile lento bloğu üç parçaya ayrılmıştır. Bloğun yüzeyinde “APXINEOKOPOTPYΦON” (Tapınakların Koruyucusu) yazısı bulunmaktadır. Bu yazıttan hareketle bloğun anıtsal bir heykel kaidesine ait olduğu anlaşılmaktadır. Söve bloklarının yan cephelerinde bulunan ve sonradan tıraşlanan profil, bu blokların da heykel kaidesine ait olduğunun göstergesidir.

Giriş kısmında yer alan 1,10 m. genişliğinde, 0,865 m. derinliğindeki eşik taşı, burada tek kanatlı, ahşap bir kapının kullanıldığına işaret etmektedir. Eşik taşının devamında yukarıya çıkışı sağlayan 4 basamak bulunmaktadır. Diğerlerine nazaran daha derin olan dördüncü basamakta Kuzey Stoa'ya ait Dor başlığı devşirme malzeme olarak kullanılmıştır. Basamakların her iki yanı moloz taş örgü duvar ile sınırlandırılmıştır. Bu duvarlar eşik taşının ön kısmını sınırlandıran söve kaidelerine yaslanmaktadır. Duvarların

yüzeyi ile basamaklar, kiremit katkılı harç ile sıvanmış olup harç büyük oranda tahribata uğramıştır.

Geç dönem giriş kısmında yapılan kazı çalışmalarında eşik taşı üzerinde 4 adet pişmiş toprak kap bulunmuştur (Resim: 11). Bunlar yonca ağızlı testi, derin pişirme kabı, kapak ve tek kulplu testidir. Kapların tamamı M.S. 4. yy.dan sonraki kullanım evresine aittir. Bu alanda yapılan kazı çalışmalarında bulunan sikkeler Valentinianus II (M.S. 375-392), Theodosius I (M.S. 393-395) ve Arcadius Dönemine (M.S. 383-408) tarihlenmektedir. Tüm bu veriler girişin M.S. 365 yılında yaşanan depremin ardından inşa edildiğini ve M.S. 5. yy.ın ilk 10 yılı boyunca kullanıldığını ortaya koymaktadır. Nitekim Kuzey Stoa'ya ait Dor başlığının ve anıtsal heykel kaidelerine ait mimarî elemanların devşirme malzeme olarak kullanılmış olması, bu girişin Kuzey Stoa'nın kullanımının sona ermesinden sonraya ait olduğunun göstergesidir.

Koranza Kapısı'nın ön tarafında çoğunluğu anıtsal heykel kaidelerine ait olan mimarî bloklar açığa çıkmıştır. Girişten itibaren stylobat bloklarına kadar devam eden bu düzenlemede geç dönemde gelişigüzel konan mimarî bloklar ile Koranza Kapısı'nın her iki yanı sınırlandırılmıştır. Bu alanda yapılan kazı çalışmalarında bulunan sikkeler Theodosius I Dönemine (M.S. 393-395) tarihlenmektedir. Buradan hareketle Koranza Kapısı'nın çevresindeki düzenlemelerin M.S. 365 yılındaki depremden sonra yapıldığını söyleyebiliriz.

2007 yılında Kuzey Stoa'nın kuzeybatı köşesinin devamında M.S. 4. yy.a ait havuz yapısı ile su sistemine ait düzenlemeler tespit edilmişti.<sup>9</sup> 2009 yılında bu alanın devamında yapılan kazı çalışmalarında, mevcut şekli ile bir mekân oluşturan duvar kalıntıları açığa çıkarılmıştır. Bu mekânın kuzeyi Stoa'nın arka duvarı tarafından sınırlandırılmış iken doğu ve güney duvarları irili ufaklı moloz taşlarla inşa edilmiştir. Mekânın güney duvarı iki sütun arasının moloz taş ile örülmesiyle oluşturulmuştur. Bu duvarın güneydoğu köşesinde yer alan sütun tamburu, Toskana tipi kaidesi ile birlikte yapı inşa edildiğinde *in situ*'dur. Çünkü güney duvar ile doğu duvarın birleştiği köşeyi bu sütun oluşturmaktadır.

#### *1.4 Duvar Temizliği*

2009 yılında Kuzey Stoa'nın arka tarafında yer alan ve günümüzde kuzey taraftaki bahçeler ile kutsal alan arasındaki sınırı oluşturan duvarda çalışılmıştır. Toplama taşların gelişigüzel yığılması sonucu oluşan duvarlarda öncelikle duvarın çevresini kaplayan çalılıklar temizlenmiştir. Yüzey temizliğinin ardından duvarda bulunan mermer ve moloz taşlar ayıklanarak mermer parçalar *Propylon*'un güneyindeki boş arazide oluşturulan

<sup>9</sup> A. A. Tırpan-B. Söğüt, "Lagina ve Börükçü 2007 Yılı Çalışmaları", 30. *KST-IV*, 2009, 246.

tasnif alanına taşınmış, burada bezemeli ve moloz mermerler ayrı ayrı tasnif edilmiştir. Bu çalışmalarda kutsal alandaki yapılara ait yazıtlı, bezemeli ve bezemesiz mimarî elemanlara ait parçalar bulunmuştur.

Duvar temizliğinin ardından Batı Stoa'nın kuzeybatı köşesinde, Kuzey Stoa'nın arka duvarının kuzeyindeki alanda çalışılmıştır. Öncelikle burada bulunan modern su deposu kaldırılmış ve alanda kazı çalışması yapılmıştır. Bu çalışmalarda önceki yıllarda açığa çıkarılan, Batı Stoa'nın kuzeybatı köşesinden başlayıp kuzeye doğru devam eden 1 numaralı duvar ile bağlantılı duvarlar açığa çıkmış ve bunların bir mekân oluşturduğu tespit edilmiştir. Bu mekânların işlevini önümüzdeki sezonda yapacağımız çalışmalar ile netleştirmeyi hedefliyoruz.

### 1.5 Sonuç

Kuzey Stoa'da yapılan kazı çalışmalarında 43 adet pişmiş toprak ağırlık ve ağırşak, 9 adet bronz obje, 1 adet cam, 1 adet kemik boncuk, 1 adet cam *unguentarium*, 6 adet demir obje, 1 adet kemik iğne, 10 adet mermer parça, 15 adet pişmiş toprak kap, 128 adet sikke, 2 adet terrakotta parçası, 2 adet yazıtlı altar ile 6 adet yüzük taşı bulunmuştur (Resim: 12).

Kazı çalışmalarında bulunan mermer eserlerden yedisi serbest heykellere ait parçalar olup bunlardan ikisi el, biri sağ ayak, biri elbise kıvrımlarının yer aldığı üst kol parçası, biri Geç Hellenistik Döneme ait büst, iki tanesi ise tanrı Dionysos'a ait heykel başıdır. Mermer eserlerin büyük çoğunluğu Koranza Kapısı'nın çevresinde bulunmuştur.

Kuzey Stoa'daki kazı çalışmalarında bulunan 128 adet sikkeden 35 tanesi Hellenistik, 14 tanesi Roma, 77 tanesi Erken Bizans, diğer iki tanesi ise Geç Bizans Dönemine tarihlenmektedir. Roma Dönemine ait olan sikkeler İmparator Antoninus Pius (M.S. 138-161), Caracalla (M.S. 202-206), Gordianus III (M.S. 238-244), Gallienus (M.S. 253-268), Claudius Gothicus (M.S. 268-270) ve Galerius Valerius Maximianus'a (M.S. 305-311) aittir.

Erken Bizans Dönemine tarihlenen sikkelerin özellikle M.S. 4. yy.da yoğunlaştığı görülmektedir. Stoa'daki kazı çalışmalarında, depremde düştüğü şekli ile korunan mimarî blokların altındaki dolgu toprağın kazısında bulunan sikkelerin tamamı M.S. 365 yılında yaşanan depreme işaret etmektedir. Henüz kazısı tamamlanamayan Kuzey Stoa'da elde edilen ilk veriler Kuzey Stoa'nın kullanımının M.S. 365 yılı depreminden sonra sona erdiği yönündedir.

GELİ Yatağan dekupaj alanında yapılan çalışmaların hepsi Börükçü kazıları olarak yürütülmüştür. 2009 yılı içerisinde dekupaj alanının tamamında yüzey araştırmaları ve yüzey taramaları gerçekleştirilmiştir. Yüzey taraması sonucu arkeolojik bulgulara rastlanan Börükçü, Beybağ, Osmanbağ, Bozukbağ ve Kumyer mevkilerinde sondaj kazıları olarak çalışmalar sürdürülmüştür.

Börükçü Mevkii'ndeki çalışmalar buranın sit alanı ilân edilmesi ve dekupaj alanının kuzeye doğru ilerlemesi nedeniyle diğer alanlara kaydırılmıştır. Ancak arazinin eğimli olması ve mevsim şartları ile bağlantılı olarak zaman zaman âcil müdahalelere ihtiyaç duyulmaktadır. 2009 yılı içerisinde de yağmur sularının aşındırması sonucu bir mezara ait olduğu anlaşılan kapak taşları açığa çıkmıştır. 09BM01 numarası verilen bu mezarda kazı çalışması yapılmıştır. Doğu-batı uzantılı mezar plâka tekne tipindedir. Tek gömü ve bir iskeletin bulunduğu mezarda bir adet kâse ve bir adet sikke bulunmuştur. Mezar, buluntular ışığında M.Ö. 2. yy. a tarihlenmiştir.

### 2.1 Beybağ, Osmanbağ ve Bozukbağ Mevkileri Kazı Çalışmaları

Beybağ Mevkii'ndeki çalışmalar 2008 yılında başlanan 3 sondaj alanında devam etmiştir. Bu alanlarda yapılan kazı çalışmalarında, önceki yıllarda açılan alanlarda olduğu gibi, temel seviyesinde korunmuş yapı kalıntıları açığa çıkarılmıştır. Bu yapılardan birisi 2007 yılında çalışmalarına başlanan 07BBS01 numaralı sondaj alanının kuzeyinde bulunmaktadır. 08BBS43 numaralı sondaj alanı seramik atölyesi olarak kullanıldığını bildiğimiz 07BBS01 numaralı alan ile bağlantılıdır. Burada da armudî formlu seramik fırınları tespit edilmiştir. 08BBS41 ve 08BBS46 numaralı sondaj alanları ise yerleşim alanının doğusunda, 07BBS07 numaralı su yapısının batısında bulunmaktadır. Bu alanlarda elde edilen veriler her iki yapının işlik ve konut olarak kullanım gördüğünü ortaya koymaktadır. 2009 yılında kazısı tamamlanan 08BBS41, 08BBS43 ve 08BBS46 numaralı sondaj alanlarındaki yapı kalıntıları M.S. 12. yy.a tarihlenmektedir.<sup>10</sup>

Beybağ Mevkii'nin yaklaşık 500 m. kuzeyinde bulunan Osmanbağ Mevkii'nde jeofizik taramaları ve yüzey araştırmalarından hareketle antik yapı kalıntılarının olabileceği alanlar belirlenmiş ve bu alanlarda 26 sondaj kazısı yapılmıştır. Bu çalışmalarda sondaj alanlarının büyük bir kısmında herhangi bir kültür tabakasına rastlanmamış, sadece

\* Arş. Gör. Aytekin Büyükozer, Selçuk Üniversitesi, Edebiyat Fakültesi, Arkeoloji Bölümü, Konya/TÜRKİYE. (aytekinbuyukozer@hotmail.com).

<sup>10</sup> A. A. Tırpan-B. S. öğüt, "Lagina ve Börükçü 2007 Yılı Çalışmaları", 30. KST-IV, 2009, 250-253; A. A. Tırpan-B. Söğüt, "Lagina, Börükçü, Belentepe ve Mengefe 2008 Yılı Çalışmaları", 31. KST-III, 2010, 511-514.

birinde oldukça tahribata uğramış küçük bir çiftlik evine ait kalıntılar açığa çıkarılmıştır. Kalıntıların yüzeye yakın olması ve tam ortasından köy yolunun geçmesi, yapının planının belirlenmesini güçleştirmektedir. Bu tekil yapı dışında iki farklı noktada başlangıcı ve sonu belirlenemeyen künk sıraları açığa çıkarılmıştır. Osmanbağ Mevkii'nde 4 adet mezar tespit edilmiştir. Tamamı kiremit çatma tipinde olan mezarlar kuzey-güney doğrultuludur. Mezarlarda tek gömü, tek iskelet açığa çıkarılmıştır. 09OBM03 numaralı mezarda bulunan iki adet pişmiş toprak kap ile 09OBM04 numaralı mezarda bulunan tek sikke, bunların M.S. 1. yy.da kullanılmış olduğunu göstermektedir.

2009 yılı içerisinde çalışılan bir başka alan ise Bozukbağ Mevkii'dir. Burada 1969 yılında Prof. Dr. Yusuf Boysal tarafından kazı çalışmaları yapılmış ve Geç Geometrik Döneme tarihlenen mezarlar açığa çıkmıştır.<sup>11</sup> Özel bir şirkete ait kömür dekapaj alanının Bozukbağ Mevkii'ne doğru ilerlemesi nedeniyle Lagina kazı ekibi olarak, Antik Dönem kalıntılarının yayılım alanını belirleyebilmek amacıyla burada temizlik ve kazı çalışmaları başlattık.

Bozukbağ Mevkii'nde Y. Boysal tarafından kazısı yapılan mezarların bulunduğu alan eğimli bir topoğrafyaya sahiptir. Bunun yanı sıra arazinin hâlen tarım alanı olarak kullanılması, açılan mezarların tahribat görmesine neden olmuştur. 2009 yılı çalışmalarında öncelikle Y. Boysal tarafından açılan 4 mezarın temizliği yapılmıştır. Bu mezarların çevresinde yapılan kazı çalışmalarında 11 adet mezar tespit edilmiştir. Kazısı yapılan bu mezarların tamamı defneciler tarafından tahrip edildiğinden, herhangi bir buluntuya rastlanmamıştır. 1969 yılında açılan ve Geç Geometrik Döneme tarihlenen buluntular veren mezarlar ışığında 2009 yılında açılan 11 mezarın da bu döneme ait olduğu düşünülmektedir.

## 2.2 Kumyer Mevkii Eski Tunç Çağı Nekropolü Kazı Çalışmaları

Dekapaj alanının ortasında ada şeklinde korunan Kumyer Mevkii'nde 99 adet mezarın kazısı yapılmıştır (Resim: 13). Bu mezarların büyük çoğunluğunu *pithos* tipi mezarlar oluşturmakta iken, az sayıda çömlek mezar da açığa çıkmıştır. Mezarların yüzeye çok yakın olması ve arazinin yakın zamana kadar tarım alanı olarak kullanılması nedeniyle *pithos*larda, iskeletlerde ve buluntularda yoğun tahribat görülmektedir. *Pithos*ların yerleştiriliş şeklinde tam bir yön birliği olmasa da, genel olarak ağızları doğuya bakar şekilde, yan yatırılmıştır. Lagina çevresinde 1976 yılında Prof. Dr. Yusuf Boysal tarafından kazısı yapılan Yarbaşı örneklerinde olduğu gibi bu mezarların da ağızları ince bir plâka taş ile kapatılmıştır.<sup>12</sup> *Pithos*ların ağız, gövde ve kaide profilleri çeşitlilik göstermektedir.

<sup>11</sup> Y. Boysal, "Turgut Kazıları 1969 Raporu", *Anatolia XII*, 1970, 63-93.

<sup>12</sup> Y. Boysal, "Turgut Kazıları", *VIII. TTK*, 1979, 389-390; A. A. Tırpan, "Buluntular Işığında Lagina ve Çevresinin Tarihi Süreci", *Selçuk Üniversitesi Edebiyat Dergisi 11*, 1997, 79-80, Resim: 1-5.

Büyük bir kısmının yanlarında dikey kulplar bulunmaktadır. Kulpların sayısı *pithos*ların boyutları ile doğru orantılıdır. Birkaç örnekte bu kulplar üzerine yapılmış basit bezemeler göze çarpmaktadır.

Mezarlarda açığa çıkan iskeletlere bakıldığında yetişkinlerin ve çocukların aynı alanda gömüldüğü görülmektedir. Bazı alanlarda bir büyük ve bir küçük *pithos* yan yana yerleştirilmiştir. Bu mezarların yan yana olması, bir aile mezarlığı olabileceği düşüncesini doğrulamaktadır. Mezarlarda hem tekli gömü hem de çoklu gömü yapıldığı görülmektedir. Çoklu gömülerde bir önceki gömüye ait iskeletler bir kenara toplanarak yeni gömüye yer açılmıştır. Gömüler genelde *hocker* pozisyonunda tespit edilmiştir. Ancak bazı örneklerde, başı mezarın ağız kısmına gelecek şekilde sırt üstü yatırılmış, dizleri yukarıya doğru çekilmiştir.

Mezar hediyelerine baktığımızda bu hediyelerin hem mezar içine hem de mezar dışına bırakıldığı görülmektedir (Resim: 14). Mezar dışında bulunan hediyelerin özellikle *pithos*ların ağız kısmında yoğunlaştığı tespit edilmiştir. Bu kaplar form açısından oldukça çeşitlilik göstermektedir (Resim: 15). Bunlar arasında gaga ağızlı testi, üç ayaklı çömlek, çanak, fincan, maşrapa, yüksek gövdeli çanak, kupa ve amphora gibi buluntular oldukça yoğundur. Pişmiş toprak kaplar dışında bir adet taş kykladik idol ile pişmiş toprak mühür, topuz başları, çekiç, farklı boyutlarda ağırşaklar, bronz saç süsleri, bronz ve altın bileklikler önemli buluntu grubunu oluşturmaktadır (Resim: 16).

Kumyer Mevkii'nde *pithos* mezarlar dışında büyük boyutlu seramik fırınları da açığa çıkarılmıştır. Bu alanda toplam 7 adet fırın tespit edilmiş ve bunlardan üçünün kazısı tamamlanmıştır. Fırınların tamamının nekropol alanının kuzeydoğusunda yoğunlaştığı görülmektedir. Alanda mezarların dışında yerleşim yerine dair herhangi bir veriye ulaşılamamış olması, fırınların mezarlarla ilgili bir kullanıma sahip olduğunu düşündürmektedir. Genelde oval bir forma sahip olan fırınların çapları yaklaşık olarak 3,25 m. x 2,70 m. boyutlarındadır. Bu boyutlarıyla Kumyer fırınları Tunç Çağında Batı Anadolu'da bilinen en büyük boyutlu fırınlardır. Kumyer fırınlarının çağdaşlarına Lidar Höyük,<sup>13</sup> Kalehöyük<sup>14</sup> ve İkiztepe'de<sup>15</sup> rastlanmaktadır. Sözü edilen bu merkezlerdeki fırınlar boyut olarak Kumyer örneklerinden küçüktür. Batı Anadolu'da Orta ve Geç Tunç Çağına tarihlendirilen merkezlerde de fırın boyutları açısından Kumyer örnekleri kadar büyük çaplı fırınlar bulunmamaktadır.<sup>16</sup>

<sup>13</sup> S. Harmanakaya-B. Erdoğu, "Lidar Höyük", *Türkiye Arkeolojik Yerleşmeleri (TAY) Cilt 4a: İlk Tunç*.

<sup>14</sup> F. Kulakoğlu-M. K. Sertok-F. Squadrone-H. Güllüce, "Gaziantep Kale Höyük 2003 Excavations", 26. *KST. II*, 292, Fig. 14.

<sup>15</sup> Ö. Bilgi, "İkiztepe Kazılarının 1989 Dönemi Sonuçları ve Restorasyon Çalışmaları", 12. *KST-I*, 241-242, Resim: 2.

<sup>16</sup> Batı Anadolu'da Liman Tepe, Kocabaş Tepe, Panaztepe ve Milet gibi merkezlerde oval formu seramik fırınlarına rastlanır ancak bunlardan en büyüğünün çapı 1,70 metreyi geçmez.

Fırınlarnn üst yapısı kerpiç bloklarla örölmüştür. Ancak fırınlarnn kullanımı sırasında oluşın yoęun ısı sonucu, kerpiç blokların tuęlalaştığı görölmektedir. Fırınlarnn büyük boyutlu olmalarına paralel olarak oldukça büyük bir kubbeye sahip olduęu, fırın içindeki yıkıntılarnn yoęunluęundan anlaşılmaktadır. Kazısı tamamlanan fırınlarnn içerisinde az miktarda seramik parçası ele geçirilmiştir. Kap formları içinde en yaygın grubu, küresel gövdeli, kısa içbükey boyunlu, dışı çekik ağızlı, basit ağız kenarlı çömlerler oluşturmaktadır. Yoęun olarak rastlanan yatay kulplar ise çanak ve çömlere aittir. Bu kulplar *pithos* mezarlar içinde bulunan çanak ve çömlerdeki örneklerle bire bir uyüşmaktadır. Seramik örnekleri, Eski Tunç Çağı II'ye tarihlenmekte olup bu durum, fırınlarnn nekropol alanının kullanımı ile çağdaş olduęunu göstermektedir.



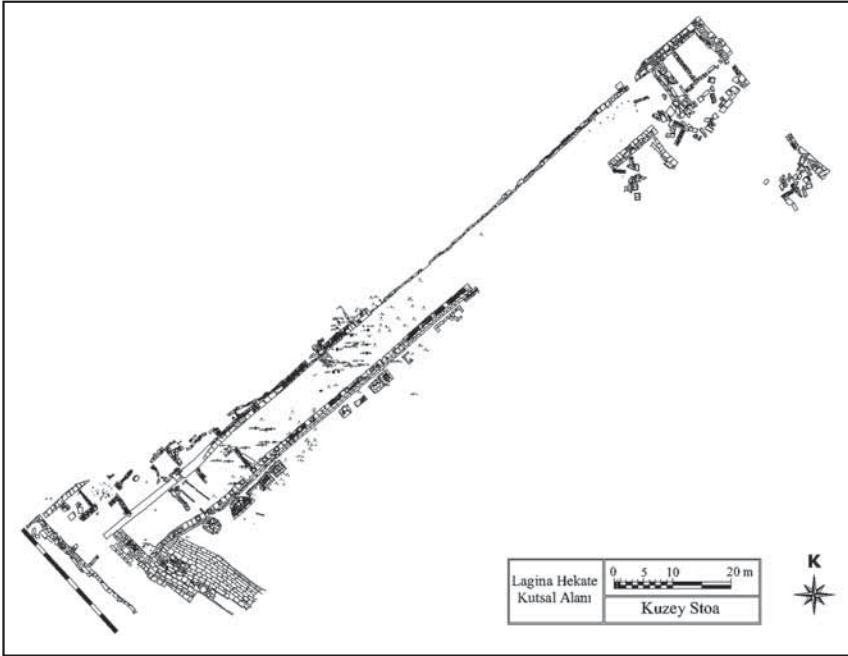
Resim 1: Lagina Hekate Kutsal Alanı.



Resim 2: Propylon'da açığa çıkarılan döşeme zeminler.



Resim 3: Batı Stoa'nın kazı sonrası durumu.



Resim 4: Kuzey Stoa'da kazısı yapılan alan.



Resim 5: Kuzey Stoa'da açığa çıkarılan mimari bloklar.



Resim 6: Koranza Kapısı.



Resim 7: Kuzey Stoa'nın nef kısmında açığa çıkarılan çatı kiremitleri.



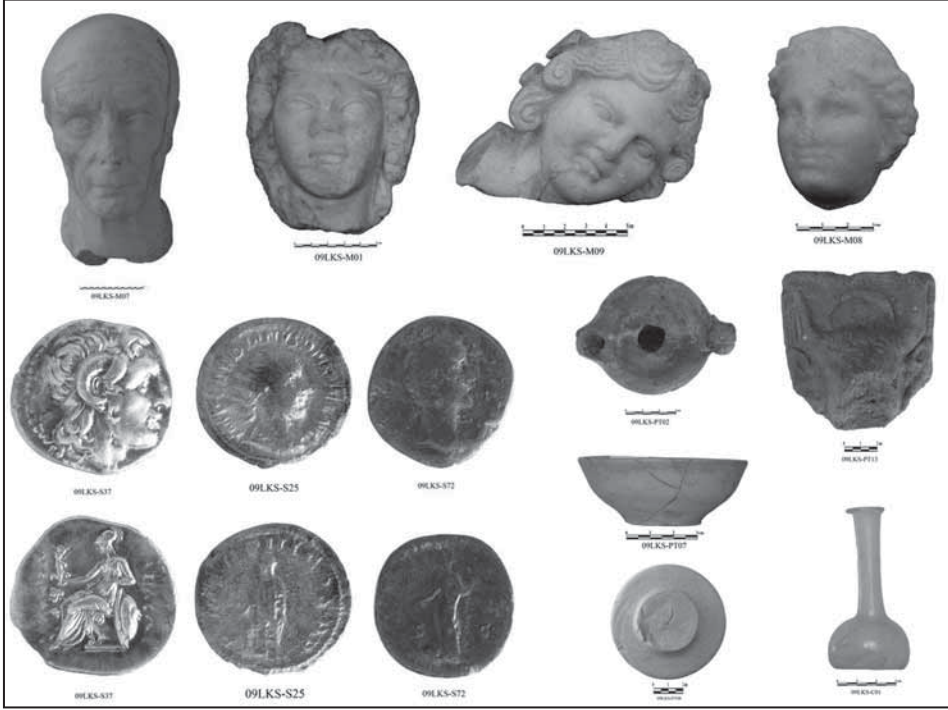
Resim 8: Kuzey Stoa'nın ön tarafında yer alan anıtsal heykel kaideleri.



Resim 9: 2 ve 3 Numaralı anıtsal heykel kaideleri.



Resim 10: Kuzey Stoa'nın arka duvarı ile altta M.Ö. 4. yy.a tarihlenen *peribolos* duvarı.



Resim 11: M.S. 4. yy.a ait giriş kapısı ve buluntular.



Resim 12: Kuzey Stoa kazı buluntularından örnekler



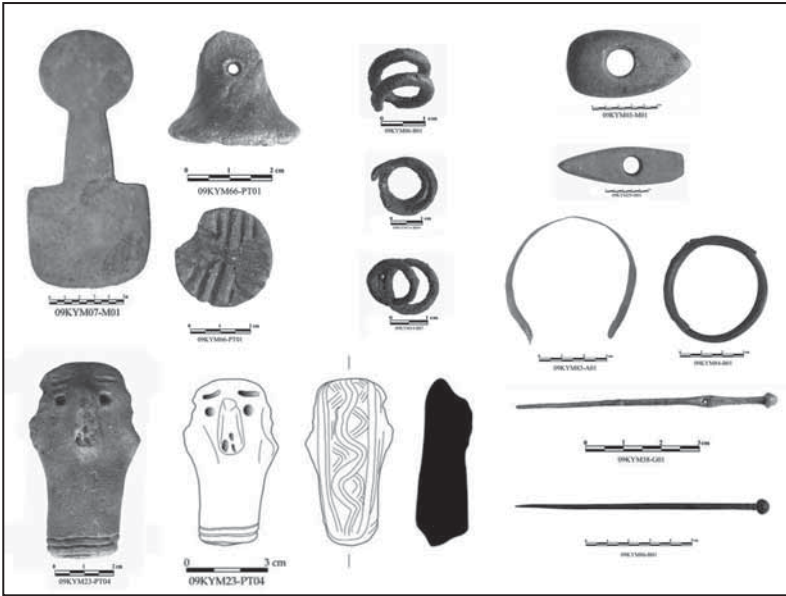
Resim 13: Kuyyer Mevkii Eski Tun Çađı nekropol alanı.



Resim 14: Pithos Tipi mezar ve buluntuların durumu.



Resim 15: 09YKM01 Numaralı mezarda bulunan pişmiş toprak kaplar.



Resim 16: Eski Tunç Çağı nekropol buluntuları.