

**T.C.**  
**PAMUKKALE ÜNİVERSİTESİ**  
**SÜREKLİ EĞİTİM UYGULAMA VE ARAŞTIRMA MERKEZİ**  
**(PAÜSEM)**

**2024 YILI FAALİYET RAPORU**

# İçindekiler

ÜST YÖNETİCİ SUNUŞU.....	3
1. GENEL BİLGİLER .....	4
A. Misyon ve Vizyon.....	4
Misson .....	4
Vizyon .....	4
B. Yetki, Görev ve Sorumluluklar .....	4
C. İdareye İlişkin Bilgiler.....	5
1. Fiziksel Yapı.....	5
1.4. Arşiv.....	5
2. Teşkilat Yapısı .....	6
3. Teknoloji ve Bilişim Altyapısı .....	7
3.1. Bilgisayarlar .....	7
3.2. Diğer Bilgi ve Teknolojik Kaynaklar.....	7
4. İnsan Kaynakları.....	7
4.1. Akademik Personel .....	7
4.2. İdari Personel.....	8
5. Sunulan Hizmetler .....	8
5.1. Eğitim Hizmetleri .....	8
6. Yönetim ve İç Kontrol Sistemi.....	8
2. AMAÇ VE HEDEFLER .....	9
A. Temel Politikalar ve Öncelikler .....	9
B. Birimin Stratejik Planda Yer Alan Amaç ve Hedefler .....	10
3. FAALİYETLERE İLİŞKİN BİLGİ VE DEĞERLENDİRMELER.....	10
A. Mali Bilgiler .....	10
1. Bütçe Uygulama Sonuçları.....	11
1.1. Bütçe Giderleri.....	11
1.2. Bütçe Gelirleri.....	11
2. Stratejik Plan Değerlendirme Tabloları .....	12
B. Performans Bilgileri .....	12
1. Faaliyet ve Proje Bilgileri .....	12
4. KURUMSAL KABİLİYET VE KAPASİTENİN DEĞERLENDİRİLMESİ .....	12
A. Üstünlükler .....	13
B. Zayıflıklar .....	14
C. Değerlendirme.....	14

## ÜST YÖNETİCİ SUNUŞU

Pamukkale Üniversitesi Sürekli Eğitim Uygulama ve Araştırma Merkezi 26 Aralık 2002 tarihinde PAÜSEM adıyla faaliyete başlamış ve 2024 yılında da amaç ve hedefleri doğrultusunda faaliyetlerine devam etmiştir. Merkezimiz örgün, uzaktan ve karma olmak üzere ön lisans, lisans ve lisansüstü programlar dışında verilecek tüm eğitim programları, çeşitli alanlarda belgelendirme ve talebe göre yeterlilikleri geliştirmeye yönelik organizasyonlar düzenlemek, Üniversitenin kamu, özel sektör ve diğer kuruluşlarla işbirliğini geliştirmesini desteklemek ve iş sağlığı ve güvenliği alanında üniversite ve kamu ve özel sektör kuruluşları için gerekli eğitim faaliyetlerini desteklemek amacıyla çeşitli çalışmalar yapılmaktadır.

Merkezimizde 2024 itibariyle 36 eğitim programı kapsamında 631 kişiye eğitimler düzenlenmiş ve düzenlenmeye devam edilmektedir.

Yönetim kurulu üyeleri, merkez müdürü, müdür yardımcıları ve programların uygulanması aşamasında görev alan personellerimiz ile aynı amaçlar doğrultusunda çalışmalarımızı devam ettirmekteyiz.

**Prof. Dr. Ceren GÖDE**

**Merkez Müdürü**

## **1. GENEL BİLGİLER**

### **A. Misyon ve Vizyon**

#### **Misyon**

Pamukkale Üniversitesi'nin zengin akademik ve teknolojik birikiminden yararlanarak, yaşam boyu öğrenme toplumunun gerektirdiği bilgi, beceri ve davranışları üreterek kurumsal ve bireysel düzeyde topluma kazandırmaktır.

#### **Vizyon**

Uluslararası eğitim standartları ve çağdaş değerler ışığında, yaşam boyu öğrenmeyi sürekli davranış biçimine dönüştürerek; Denizli'de, ülkemizde ve uluslararası düzeyde etkili, saygın, tanınan bir yaşam boyu öğrenim kurumu olmaktır. Bireysel gelişimin desteklenmesi aracılığıyla toplumsal potansiyelin etkin kullanılmasına katkıda bulunmaktadır. Bunların sağlanması için, öncelikli olarak toplumsal katılımı hedefleyen eğitim, etkinlikler düzenlemektir.

### **B. Yetki, Görev ve Sorumluluklar**

2547 sayılı Yükseköğretim Kanununun 7nci maddesine göre Pamukkale Üniversitesi Rektörlüğüne bağlı olarak Sürekli Eğitim ve Program Geliştirme Merkezi (PAÜSEM) kurulmuştur.

Toplumun bütün kesimlerinin sürekli eğitim sürecinde yer alması için ihtiyaç duyulan her türlü eğitim ve eğitim programları, kurs, sertifika programları düzenlemek ve bu şekilde Üniversitenin kamu, özel sektör ve uluslararası kuruluşlar ile iş birliğinin gelişmesine katkıda bulunmaktadır.

## C. İdareye İlişkin Bilgiler

### 1. Fiziksel Yapı

#### 1.1.Eğitim Alanları Derslikler

Merkezimize ait Pamukkale Üniversitesi Sürekli Eğitim Merkezi ve Paüsem Kampüs İrtibat Ofisi olmak üzere iki adet kullanım alanı bulunmaktadır.

Eğitim Alanları Derslikler	
Eğitim Alanı Adı	Alan (m <sup>2</sup> )
Pamukkale Üniversitesi Sürekli Eğitim Merkezi	500
Paüsem Kampüs İrtibat Ofisi	51.1
TOPLAM	551.1

#### 1.2. Sosyal Alanlar

#### 1.3. Hizmet Alanları

##### 1.3.1 Akademik Personel Hizmet Alanları

Akademik Personel Hizmet Alanları			
Türü	Sayısı (Adet)	Alanı(m <sup>2</sup> )	Kullanan Sayısı (Adet)
Çalışma Odası	3	36.24	3
Dinlenme Odası	-	-	-
Toplam	3	36.24	3

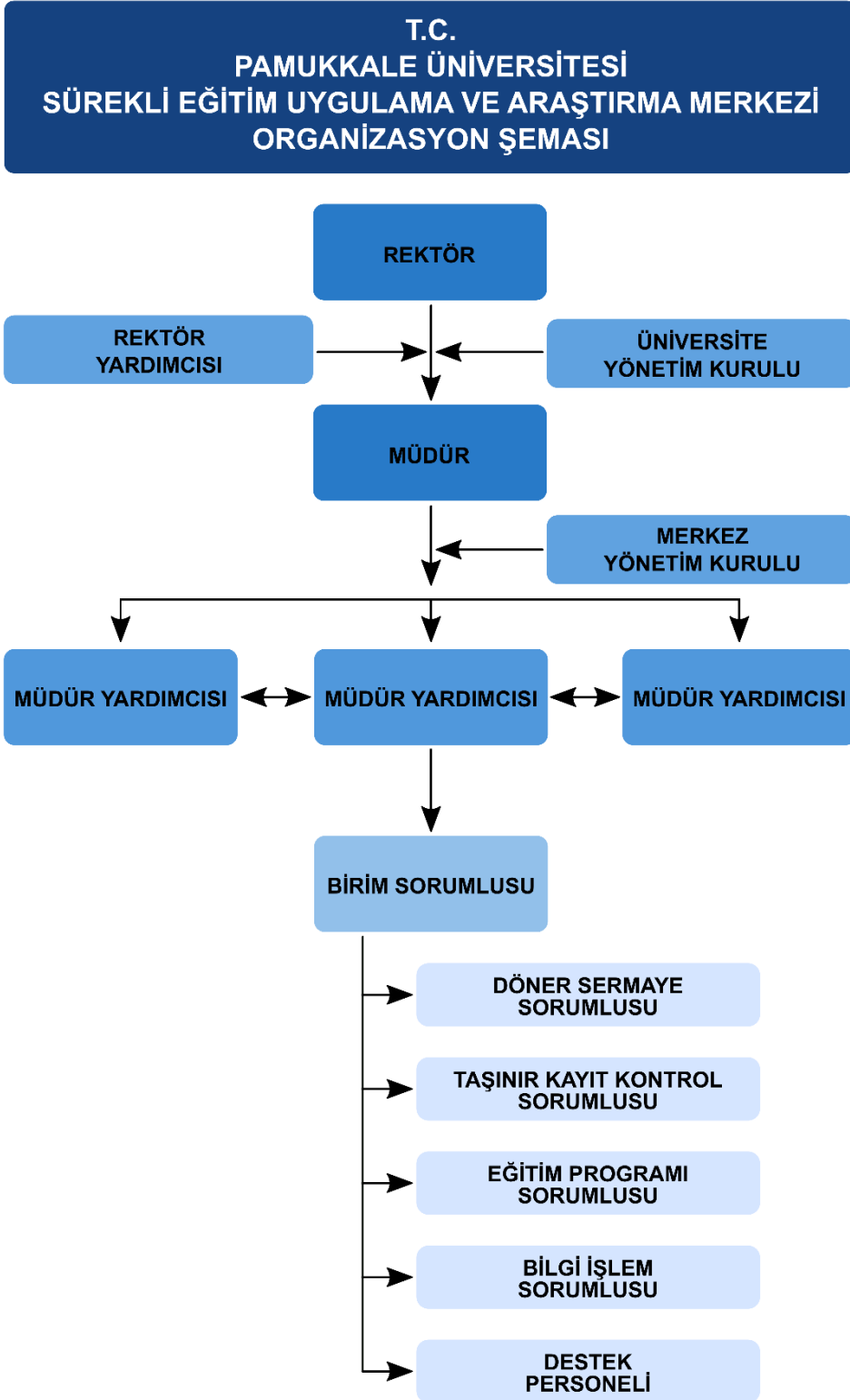
##### 1.3.2. İdari Personel Hizmet Alanları

İdari Personel Hizmet Alanları			
Türü	Sayısı (Adet)	Alanı(m <sup>2</sup> )	Kullanan Sayısı (Adet)
Ofis Alanı	2	55.62	4
Toplam	2	55.62	4

#### 1.4. Arşiv

Merkezimiz kullanımında 10.47 m<sup>2</sup>depo alanı bulunmaktadır.

## 2. Teşkilat Yapısı



### 3. Teknoloji ve Bilişim Altyapısı

#### Merkezde Kullanılan Teknolojik Kaynaklar ve Kullanım Amaçları

##### 3.1. Bilgisayarlar

Bilgisayarlar				Durum		
				Kullanımda	Depoda	
Cinsi	İdari/Hizmet Amaçlı	Eğitim Amaçlı	Araştırma Amaçlı		Kullanılabilir	Kullanılamaz
Masaüstü Bilgisayar Sayısı	7	19	-	26	26	-
Taşınabilir Bilgisayar Sayısı	5	-	-	5	5	-

##### 3.2. Diğer Bilgi ve Teknolojik Kaynaklar

Diğer Bilgi ve Teknolojik Kaynaklar				Durum		
				Kullanımda	Depoda	
Cinsi	İdari/Hizmet Amaçlı	Eğitim Amaçlı	Araştırma Amaçlı		Kullanılabilir	Kullanılamaz
Fotokopi Makinesi/Yazıcı	2	-	-	2	2	-
Barkod Yazıcı	1	-	-	1	1	-
Projeksiyon Cihazı	-	17	-	17	17	-
Fotoğraf Makinesi	3	-	-	3	3	-
Dijital Ses ve Görüntü Kaydediciler	-	1	-	1	1	-
Televizyonlar	3	-	-	3	3	-
Tarayıcılar	-	-	-	-	-	-

### 4. İnsan Kaynakları

#### 4.1. Akademik Personel

Merkezimizde akademik personel kadrosu bulunmamaktadır. Rektörlüğümüz tarafından Merkezimize Müdür olarak görevlendirilmiş Prof. Dr. unvanına sahip bir, Müdür Yardımcısı

olarak görevlendirilmiş Doç. Dr. Unvanına sahip bir, Dr. Öğr. Üyesi unvanına sahip bir ve Öğretim Görevlisi unvanına sahip bir, İş Güvenliği Merkezi idari işleri için görevlendirilmiş Öğretim Görevlisi unvanına sahip bir olmak üzere toplam beş akademik personel bulunmaktadır.

## **4.2. İdari Personel**

Merkezimizde idari personel kadrosu bulunmamaktadır. Rektörlüğümüz tarafından Birim Sorumlusu olarak merkezimizde görevlendirilmiş Bilgisayar işletmeni unvanına sahip bir, Şef unvanına sahip bir ve Bilgisayar İşletmeni unvanına sahip iki olmak üzere toplam dört idari personel bulunmaktadır.

## **5. Sunulan Hizmetler**

### **5.1. Eğitim Hizmetleri**

2024 yılı içerisinde Merkezimizce gerçekleştirilen eğitim hizmetleri üç grupta toplanabilir.

- Eğitim programları oluşturmak, eğitici temin etmek ve programların sağlıklı bir şekilde yürütülmesini organize etmek.
- Bireysel yetenek, nitelikli eğitim ve güncel konular kapsamında eğitimler oluşturmak ve talep olması durumunda bu eğitimlerin yürütülmesi koordine etmek.
- Toplumsal Katkı Politikası kapsamında topluma yönelik eğitim programları oluşturmak.

Söz konusu çerçevede gerçekleştirilen eğitim programlarının ayrıntılarına Performans Bilgileri bölümünde yer verilmiştir.

## **6. Yönetim ve İç Kontrol Sistemi**

Merkezimizde satın alma ihale gibi karar alma süreçleri, mali yönetim ve harcamaları Döner Sermaye İşletme Müdürlüğü aracılığıyla yürütülmektedir.

## 2. AMAÇ VE HEDEFLER

### A. Temel Politikalar ve Öncelikler

ÜST POLİTİKA BELGELERİ	İLGİLİ BÖLÜM/ REFERANS	VERİLEN GÖREV/İHTİYAÇLAR
On İkinci Kalkınma Planı (2024-2028)	Kamuda Stratejik Yönetim	"İç kontrol sistemleri ve iç denetim uygulamalarının etkinliğini" ve "Kamu idarelerinde strateji geliştirme birimlerinin kapasitesini güçlendirmek" ve "Üst politika belgeleri ile kurumsal stratejik planların daha etkin bir biçimde izlenerek bu belgelerin uygulanma ve birbirlerini yönlendirme düzeyini artırmak" üzere "Kurumsal yönetim süreçlerinin etkinliği artırılarak idari süreçlerin iyileştirme döngüleri desteklenecek ve kalite güvence sistemi güçlendirilecektir."
		"Başta kalkınma planı olmak üzere üst politika belgeleri ve kurumsal stratejik planların etkin bir biçimde raporlanmasına yönelik" bir izleme ve değerlendirme bilgi sistemi geliştirilecektir.
	Kamuda İnsan Kaynakları	"Kamuda etik bilincinin yerleştirilmesini ve etik uygulamalarının güçlenmesini sağlayacak şekilde ilgili düzenlemeler yapılacak", "personelle yönelik eğitimler çeşitlendirilecek ve geliştirilecektir".
Orta Vadeli Program	Büyüme ve İstihdam	Kamu kurumlarının ve çalışanlarının ihtiyaç ve tercihleri uyumlaştırılacaktır. Hizmetin özelliğine göre uygulanacak esnek çalışma modelleri ile iş yaşam dengesini kurarak aile ve sosyal yaşamlarına, kurs ve eğitim programlarına daha fazla vakit ayırabilmeleri sağlanacaktır. Kamu kurumlarının esnek çalışma ile iş tatmini ve verimi yüksek iş gücüne sahip olmaları sağlanacaktır.
		Kamu kaynaklarının kullanımının etkinliğini takip etmeyi kolaylaştıracak, şeffaflığı ve hesap verebilirliği artıracak program bazlı performans esaslı bütçeleme hayata geçirilecektir.
Orta Vadeli Program	Kamu Maliyesi	Döner sermayeli işletmelerin bütçe disiplini içerisinde açık, şeffaf ve hesap verebilir bir idari ve mali yapıda çalışmasını sağlayacak düzenlemeler yapılacaktır.
		Kamu sektöründe çalışanlar için yetenek ölçümü, tekrar yerleştirme ve norm kadro çalışmaları yapılacak, kamu sektörü insan kaynağının ödül ve performans sistemleri vasıtasıyla etkin yönetimi sağlanacaktır.
	İşgücü Piyasası	Farklı kuramlardaki eğitim ve istihdam verilerinin entegre edilmesine ve analizin dayalı olarak eğitim program ve meslek bazında arz talep dengesi oluşturacak, istihdam ile uyumlu eğitim planlaması yapılacak, istihdam edilebilirlik artırılacak, mesleki eğitimde üretim bazlı yaklaşıma geçilecek, eğitim kaynakları etkin kullanılacak ve etkili eğitim programları tasarlanacaktır.

## B. Birimin Stratejik Planda Yer Alan Amaç ve Hedefler

Merkezimiz, üniversitemizde verilen eğitim ve araştırma yapılan tüm alanlar dışında, eğitim, sağlık vb. alanlarda sürekli verilecek güncel ve ihtiyaca yönelik eğitim programları düzenleyerek söz konusu programlarla üniversitemizin kamu, özel sektör ve diğer kurumlarla iş birliğinin gelişmesine katkıda bulunmayı amaçlamaktadır.

Stratejik Amaçlar	Stratejik Hedefler
<b>Amaç-1</b> Merkezimiz tarafından geliştirilen faaliyet alanlarını artırarak paydaşlarla olan ilişkileri geliştirmek	<b>Hedef-1</b> Merkezimizde düzenlenen eğitim programlarına katılan katılımcı sayısının her yıl % 15 artırılması

## 3. FAALİYETLERE İLİŞKİN BİLGİ VE DEĞERLENDİRMELER

### A. Mali Bilgiler

Merkezimiz işlemleri için sağlanan kaynaklar 2547 Sayılı Yükseköğretim Kanununun 58'inci maddesine göre Döner Sermayeden elde edilmektedir. Diğer bir deyişle gerçekleştirdiğimiz faaliyetler döner sermaye aracılığı ile gelir elde edilmekte ve söz konusu gelirler hizmetlerin finansmanında kullanılmaktadır.

## 1. Bütçe Uygulama Sonuçları

### 1.1. Bütçe Giderleri

Bütçe Giderleri	Bütçe Başlangıç	Gerçekleşme
01-Personel Giderleri	5.310.000,00	5.099.091,00
02-Sosyal Güvenlik Kurumlarına Devlet Primi Giderleri	750.000,00	682.031,00
03-Mal ve Hizmet Alım Giderleri	1.930.000,00	337.242,00
05-Cari Transferler	510.000,00	183.073,00
06-Sermaye Giderleri		
<b>Toplam</b>	<b>8.500.000,00</b>	<b>6.301.437,00</b>

### 1.2. Bütçe Gelirleri

Bütçe Gelirleri	Bütçe Tahmini	Gerçekleşme
02-Vergi Dışı Gelirler	600.000,00	229.015,00
03-Sermaye Gelirleri	4.400.000,00	4.229.547,00
04-Alınan Bağış ve Yardımlar	3.500.000,00	3.727.980,00
<b>Toplam</b>	<b>8.500.000,00</b>	<b>8.186.542,00</b>

2024 mali yılı bütçe uygulama sonuçları incelendiğinde; harcama birimimize tahsis edilen toplam bütçe başlangıç ödeneğinin 8.500.000,00 TL olduğu, buna karşılık yıl sonu fiili harcamalarımızın 6.301.437,00 TL olarak gerçekleştiği görülmektedir. Bu verilere göre bütçe gider gerçekleşme oranımız %74,13 düzeyindedir. Bütçe gelirleri cephesinde ise 8.500.000,00 TL'lik bütçe tahminine karşılık, dönem sonunda 8.186.542,00 TL net bütçe geliri tahsil edilmiş ve gelir bütçesi genel hedefi %96,31 gibi oldukça yüksek bir oranla yakalanmıştır. Eğitim ve faaliyet takviminin paydaş taleplerine göre dinamik olarak şekillenmesi nedeniyle harcamalar kontrol altında tutulmuş, kamu kaynakları 5018 sayılı Kanun ilkelerine uygun olarak etkili ve verimli kullanılmıştır.

## Bütçe ve Hedeflerdeki Sapma Nedenleri

Merkezimizde bir yıllık süre içinde verilecek eğitimler ve diğer faaliyetler talep üzerine belirlendiğinden, organizasyonlarımızda bir sabitlik söz konusu olamamaktadır. Covid-19 pandemi sonrası şartları sebebiyle faaliyetler arzu edilen düzeyde gerçekleştirilememiştir. Dolayısıyla gelir ve giderlerin tahmininin sağlıklı şekilde yapılması mümkün olmamıştır.

## 2. Stratejik Plan Değerlendirme Tabloları

Stratejik Plan Değerlendirme Tablosu 1			
<b>Amaç (1)</b>	Merkezimiz tarafından geliştirilen faaliyet alanlarını artırarak paydaşlarla olan ilişkileri geliştirmek		
<b>Hedef (1)</b>	Merkezimizde düzenlenen eğitim programlarına katılan katılımcı sayısının her yıl %15 artırılması		
<b>Performans Göstergeleri</b>	Plan Dönemi Başlangıç Değeri (2023)	2024	Hedef Performansı
	335	631	% 88.36

## Performans Bilgileri

### 1. Faaliyet ve Proje Bilgileri

#### 1.1. Faaliyet Belgeleri

##### 1.1.1. Merkez Tarafından Sunulan Eğitim Hizmetleri

### KURS LİSTESİ (2024)

Sıra No	Kurs Adı	Katılımcı Sayısı
1	Çocuklar için İngilizce 1.Sınıf	13
2	Çocuklar için İngilizce 2.Sınıf	15
3	Çocuklar için İngilizce 2.Sınıf	11
4	Çocuklar için İngilizce 3,4 Sınıf	18
5	Çocuklar için İngilizce 5,6,7,8Sınıf	12
6	Çocuklar için İngilizce 4/5 Sınıf	9
7	Çocuklar için İngilizce 5,6,7,8Sınıf	8
8	Çocuklar için Almanca	6
9	İngilizce A1	6
10	İngilizce A2	9
11	İngilizce A2	9

12	İngilizce B1	9
13	Almanca A2	7
14	Almanca A1	15
15	PYHTON Programlama	7
16	Photoshop Programı	5
17	İleri Excel	10
18	Autocad 2 Boyutlu	6
19	Autocad 2 Boyutlu	8
20	İş Güvenliği 110	17
21	İş Güvenliği 111	24
22	İş Güvenliği 112	23
23	İş Güvenliği 113	24
24	İşyeri Hemşireliği	16
25	Trafik ve Yol Güvenliği Eğitimi	73
26	STEM Eğitimci Eğitimi 1	10
27	STEM Eğitimci Eğitimi 2	10
28	Temel Arabuluculuk	24
29	Sigorta Hukuku Temel Arabuluculuk	18
30	Türketici Hukuku Temel Arabuluculuk	14
31	Uzman Arabuluculuk Yenileme Eğitimi 1	30
32	Uzman Arabuluculuk Yenileme Eğitimi 2	30
33	Uzman Arabuluculuk Yenileme Eğitimi 3	24
34	Deney Hayvanları Kursu A	21
35	FOW Denizli Ticaret Odası Kurumsal Eğitim	45
36	NEET Denizli Ticaret Odası Kurumsal Eğitim	45
TOPLAM		631
<b>Toplam Program Sayısı</b>		<b>36</b>
<b>Toplam Katılımcı</b>		<b>631</b>

#### **4. KURUMSAL KABİLİYET VE KAPASİTENİN DEĞERLENDİRİLMESİ**

##### **A. Üstünlükler**

- Üniversite üst yönetiminin PAÜSEM'in misyonunu yerine getirmesi ve gelişimine devam etmesinde önemli desteğinin olması
- PAÜSEM'in kendi kullanımına ayrılmış bir binasının olması
- PAÜSEM'in kendi bünyesinde derslik ve laboratuvar, öğretim materyalleri ve bilişim teknolojilerine sahip olması

- Pamukkale Üniversitesi'nin zengin akademik birikimi ve teknolojik donanımı ile Denizli'de tek üniversite olması
- PAÜSEM'in eğitim etkinlikleri sonunda verilen başarı sertifikalarının, kamu kurumları ve özel kuruluşlar tarafından geçerliliğinin olması
- PAÜSEM'in internet sitesinin sürekli güncellenmesi

## **B. Zayıflıklar**

- PAÜSEM bünyesinde halka açık, geniş katılımlı etkinlikler düzenlemek için seminer ya da konferans salonunun olmaması
- PAÜSEM etkinliklerinin yapıldığı binada tadilat ve onarımla ilgili sıkıntılar olması
- Üniversitemiz Akademik Yükseltme ve Atama Kriterlerinin PAÜSEM etkinlikleri için akademik personeli teşvik edecek biçimde düzenlenmemesi

## **C. Değerlendirme**

Üniversitemizin diğer birimlerinin desteği ile daha fazla alanda eğitim faaliyeti gerçekleştirmek için özveriyle çalışmaya devam etmekteyiz. Sürekli öğrenme ve gelişimin devamlılığı için nitelikli kadrosu ile kamu ve özel sektörde yer alan kurum ve kişilere ihtiyaç duyulan alanlarda eğitim ve sertifika programları ile kurslar sunmak ve bu tür organizasyonların koordinasyonu sağlamak için çaba göstermekteyiz.

## **İÇ KONTROL GÜVENCE BEYANI**

Harcama Yetkilisi olarak yetkim dahilinde;

Bu raporda yer alan bilgilerin güvenilir, tam ve doğru olduğunu beyan ederim.

Bu raporda açıklanan faaliyetler için idare bütçesinden harcama birimimize tahsis edilmiş kaynakların, etkili, ekonomik ve verimli bir şekilde kullanıldığını, görev ve yetki alanım çerçevesinde iç kontrol sisteminin idari ve mali kararlar ile bunlara ilişkin işlemlerin yasallık ve düzenliliği hususunda yeterli güvenceyi sağladığını ve harcama birimimizde süreç ve kontrolünün etkin olarak uygulandığını bildiririm.

Bu güvence, harcama yetkilisi olarak sahip olduğum bilgi ve değerlendirmeler, iç kontroller, iç denetçi raporları ile Sayıştay raporları gibi bilgim dahilindeki hususlara dayanmaktadır.

Burada raporlanmayan, idarenin menfaatlerine zarar veren herhangi bir husus hakkında bilgim olmadığını beyan ederim.

**Prof. Dr. Ceren GÖDE**

**Merkez Müdürü**