



PAMUKKALE ÜNİVERSİTESİ
BULDANMESLEKYÜKSEKOKULUMÜDÜRLÜĞÜ

**2025 YILI BİRİM
FAALİYET RAPORU**

İÇİNDEKİLER

BİRİM/ÜSTYÖNETİCİ SUNUŞU	3
I- GENELBİLGİLER	4
A- Misyon ve Vizyon	4
B- Yetki, Görev ve Sorumluluklar	4
C- İdareye İlişkin Bilgiler	5
1- Fiziksel Yapı	5
2- Örgüt Yapısı	10
3- Bilgi ve Teknolojik Kaynaklar	10
4- İnsan Kaynakları	13
5- Sunulan Hizmetler	19
6- Yönetim ve İç Kontrol Sistemi	24
D- Diğer Hususlar	25
II- AMAÇ ve HEDEFLER	25
A- Birimin Amaç ve Hedefleri	25
B- Temel Politikalar ve Öncelikler	25
C- Diğer Hususlar	26
III- FAALİYETLERE İLİŞKİN BİLGİ VE DEĞERLENDİRMELER	27
A- Mali Bilgiler	27
1- Bütçe Uygulama Sonuçları	27
2- Temel Mali Tablolara İlişkin Açıklamalar	29
3- Mali Denetim Sonuçları	29
4- Diğer Hususlar	29
B- Performans Bilgileri	29
1- Faaliyet ve Proje Bilgileri	30
2- Performans Sonuçları Tablosu	31
3- Performans Sonuçlarının Değerlendirilmesi	32
4- Diğer Hususlar	32
IV- KURUMSAL KABİLİYET VE KAPASİTENİN DEĞERLENDİRİLMESİ	33
A- Üstünlükler	33
B- Zayıflıklar	33
C- Değerlendirme	33
V- ÖNERİ VE TEDBİRLER	34

TABLolar

Tablo1:	Yerleşke Alanları	6
Tablo2:	Kapalı Alanların Dağılımı	6
Tablo3:	Fonksiyonlara Göre Alanlar	6
Tablo4:	Bina Mekân Sayıları	7
Tablo5:	Taşınır Malzeme Listesi	7
Tablo6:	Bilgisayar Sayıları	111
Tablo7:	Öğrenci ve Personel Başına Düşen Bilgisayar Sayıları	11
Tablo8:	Diğer Bilgi ve Teknolojik Kaynaklar	11
Tablo9:	Projeler	12
Tablo10:	Bilimsel Yayın Sayıları	12
Tablo11:	2025Yılı Öğretim Elemanı Sayıları	122
Tablo12:	Kadro Doluluk Oranlarına Göre Akademik Personel Sayıları	13
Tablo13:	Akademik Personelin Yaş İtibariyle Dağılımı	133
Tablo14:	Yönetici Personel Dağılımı Tablosu	133
Tablo15:	Akademik Personelin Birim Dağılımı	144
Tablo16:	Kadro Doluluk Oranına Göre İdari Personel Dağılımı	144
Tablo17:	İdari Personelin Eğitim Durumu	144
Tablo18:	İdari Personelin Hizmet Süresi	155
Tablo19:	İdari Personelin Yaş İtibariyle Dağılımı	155
Tablo20:	Öğrenci Sayıları Tablosu	155
Tablo21:	Öğrenci Kontenjanları ve Doluluk Oranı Tablosu	15
Tablo22:	Mezun Öğrenci Sayısı	16
Tablo23:	Yatay Geçişle 2025 Yılında Gelen, 2025 Yılında Ayrılan, 2025 Yılında Kurum İçi Geçiş Yapan Öğrencilerin Sayıları	
Tablo24:	Ayrılan Öğrencilerin Sayısı	16
Tablo25:	Öğretim Elemanı Başına Düşen Öğrenci Sayısı	16
Tablo26:	Stratejik Amaçlar ve Hedefler	18
Tablo27:	Bütçe Giderleri Tablosu	19
Tablo28:	Faaliyet Bilgileri Tablosu	19
Tablo29:	İndekslere Giren Hakemli Dergilerde Yapılan Yayınlar	20

BİRİM / ÜST YÖNETİCİ SUNUŞU

Teknolojinin hayatımızı kaçınılmayacak derecede etkilediği çağımızda mesleki eğitim öğretimin kalitesi küresel rekabette en önemli parametredir. Pamukkale Üniversitesi Buldan Meslek Yüksekokulu, üzerine düşen misyonu kurulduğu günden beri başarıyla yerine getirmektedir. Ülkemizin kalkınmasında önemli bir rol üstlenen tekniker ve meslek elemanları yetiştirmeyi amaçlayan genç kadromuzla eğitim ve öğretim faaliyetlerimize devam etmekteyiz.

Toplumun değişen ihtiyaçlarını yerine getirebilmek, bilim ve teknolojiye sürekli değişim ve yenilikleri eğitim sistemimize entegre edebilmek, bölümlerimizden beklenen dış talepleri yerine getirebilmek ve hızla artan teknik ve meslek elemanı eksikliklerinin karşılanabilmesi ihtiyacı bizleri mevcut durumumuzu analiz etmeye, ihtiyaçlarımızı, önceliklerimizi belirlemeye ve çözüm önerilere aramaya yönlendirmiştir. 2024 mali yılında Üniversitemizce Meslek Yüksekokulumuza tahsis edilen kaynaklar etkili, ekonomik ve en verimli şekilde kullanılmıştır. Güçlü yönleri, ihtiyaçları, analiz edilmiş ve başarılı eğitim ve çalışmalarımızı arttıracak amaçlar ve hedefler ortaya konulmuştur. 2025. yılında yapacağımız çalışmalar ile toplumumuzun ihtiyaç duyduğu “Teknikerleri ve meslek elemanlarını” en iyi şekilde yetiştirmeyi hedeflemekte ve bu hedefe ulaşırken mevcut imkânlarımızı en iyi şekilde kullanmayı amaçlamaktayız.

Buldan Meslek Yüksekokulu olarak hedeflere ulaşılabilme için birimimizdeki tüm idari ve akademik personel ile öğrencilerin iş birliği içinde çalışması ve herkesin üzerine düşen görevi başarıyla yerine getirmesi gerektiğine inanmaktayım. Bu planın gerçekleştirilmesinde desteklerini esirgemeyeceğine inandığım, akademik ve idari personelime teşekkür ediyor ve öğrencilerimizle birlikte Meslek Yüksekokulumuzun yarınlara daha umutlu bakan ve başarılı hamleler gerçekleştiren bir okul olacağına inanıyorum.

Prof. Dr. Yıldırım TURHAN

Müdür

I- GENELBİLGİLER

A-Misyon ve Vizyon

Misyon

Evrensel deęerleri temel olarak yapılan Eğitim-Öğretim ve araştırma faaliyetleriyle her alanda yetkin, girişimci, üretici ahlaki deęer ve toplumsal sorumluluk sahibi nitelikli kişiler yetiştirmeyi, çevreye ve topluma duyarlı yüksek nitelikli bilimsel ve kültürel çalışmalar yapmayı, insanlığın yararına sunmayı görev edinmiştir.

Eğitim-Öğretim, sanat, sağlık, spor, çevre bilinci ile bilgi üretim ve kullanım beceri alanlarında üstünlükler ortaya koymak. Bölge ve ülke gelişiminde etkin, bilgili ve becerili iş gücü oluşturmak, İnteraktif iletişimde bulunmak sureti ile ilgili alanlarında yenilikçi, üretici ve rehber olmaktır.

Vizyon

Bilginin üretimi, kullanımı ve yayılımına en üst düzeyde katkı sağlayan, ulusal ve uluslar arası çevrelerde saygın bir eğitim kurumu olmaktır. Yeni ekonomik bilginin önemli bir üreticisi ve katkı sağlayıcısı olmayı, gururla paylaşan mensuplar aracılığı ile ulusal ve uluslar arası platformda tanınmaya yönelik çabaları sürekli kılan araştırma ve öğretim kurumu olmaktır.

B-Yetki, Görev ve Sorumluluklar

Meslek Yüksekokulları, ön lisans düzeyinde belirli bir mesleğe yönelik Eğitim-Öğretime ağırlık veren yükseköğretim kurumlarıdır. Meslek Yüksekokulların her biri ayrı bir eğitim-öğretim programı yürüten bölümlerden veya anabilim, ana sanat dallarından oluşur ve kanunla kurulur.

Meslek Yüksekokulu Müdürü'nün okulda görevli aylıklı öğretim elemanları arasından atanacağı en çok iki yardımcısı bulunur. Müdür gerekli gördüğü durumda yardımcılarını değiştirebilir.

Meslek Yüksekokulu Müdürü, 2547 Sayılı Kanun ile Dekanlara verilmiş olan görevleri yüksekokul bakımından yerine getirir.

C- İdareye İlişkin Bilgiler

1- Fiziksel Yapı

1.1-Alt Yapı ve Tesisler

Tablo1:Buldan Meslek Yüksekokulu Yerleşke Alanları

Yerleşke Adı	Alan(m ²)
Buldan Meslek Yüksekokulu	5.902,75m ²
TOPLAM	

31.12.2024 itibarı ile

Tablo2:Buldan Meslek Yüksekokulu Kapalı Alanların Dağılımı

.....Fakültesi Tesisleri ve Yapım Yılları					
					2024
Sıra No	Başlama Tarihi	Bitiş Tarihi	Yapı Adı	Kapalı Alan	Sektörü
1	14.08.1986	24.03.1989	Bina	2.101m ²	Eğitim
2	28.09.2007	01.09.2008	Bina	1.963m ²	Eğitim
3	23.01.2013	11.12.2013	Bina	1.326m ²	Eğitim
	TOPLAM	ALAN(m²)		5.390m ²	

31.12.2025 itibarı ile

Tablo3BuldanMeslekYüksekokuluFonksiyonlaraGöreAlanlar

FONKSİYONLAR	TOPLAMKULLANIMALANI(m ²)
Araştırma	-
Eğitim	1.725,07m ²
Barınma	-
Diğer	2.391,66m ²
Kütüphane	93,00m ²
Sağlık Hizmeti	-
Sosyal Alanlar	-
Spor Alanları	-
Toplantı ve Konferans	207,68m ²
Yönetim	600,00m ²
Kantin	275,59m ²
Yemekhane	97,00m ²
Toplam	5.390,71m ²

31.12.2025 itibarı ile

Tablo4: Buldan Meslek Yüksekokulu Bina Mekân Sayıları

EĞİTİMALANLARI					
Yerleşke	Bina	Ana Fonksiyon	Alt Fonksiyon	Mekân Sayısı	Alan
Buldan MYO	A Blok	Derslik	Sınıf	9	754,93m ²
“	B Blok	“	“	3	199,72m ²
“	C Blok	“	“	2	235,66m ²

31.12.2025 itibarı il

1.2-Taşınır Malzeme Listesi

Tablo5: Buldan Meslek Yüksekokulu Taşınır Malzeme Listesi

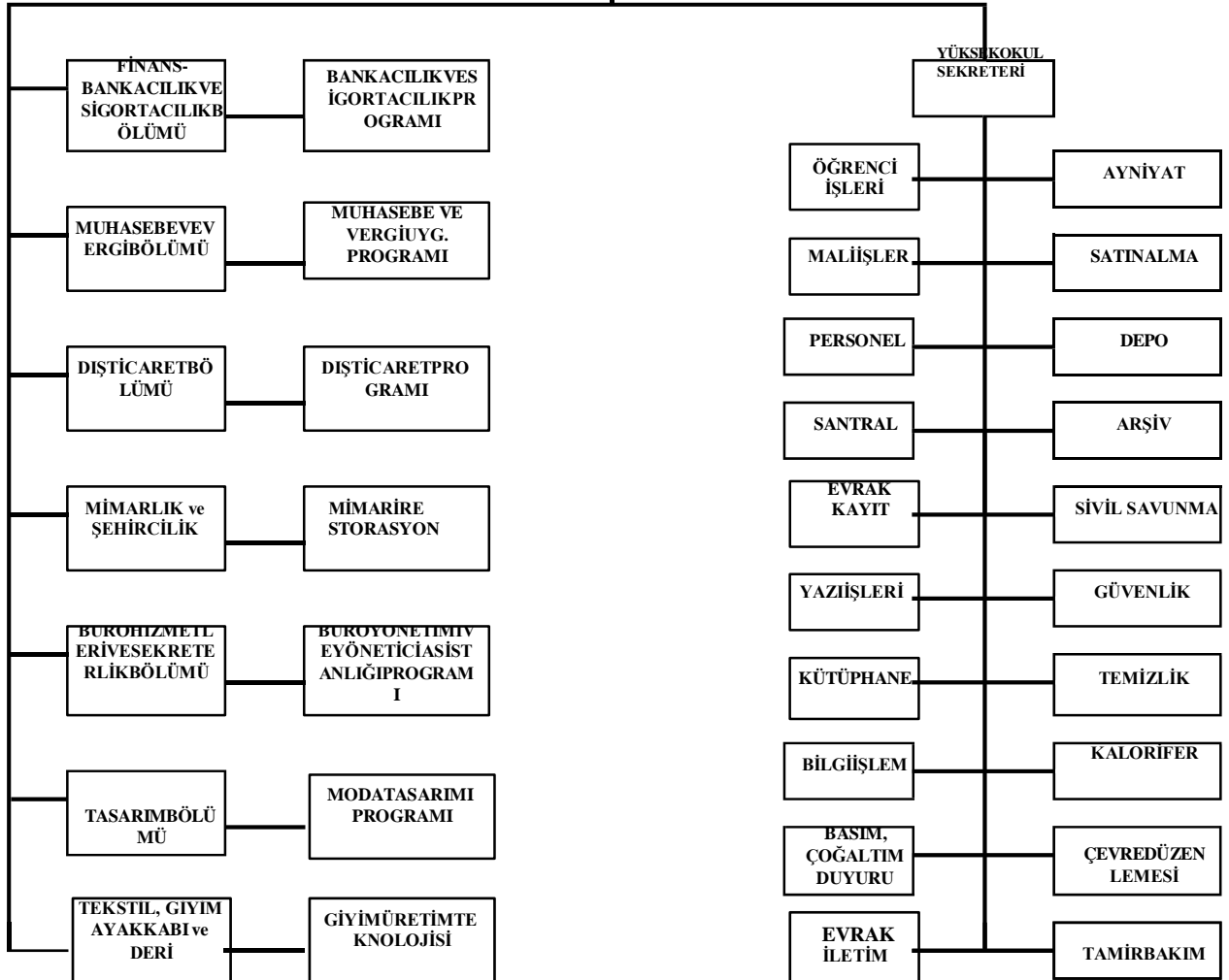
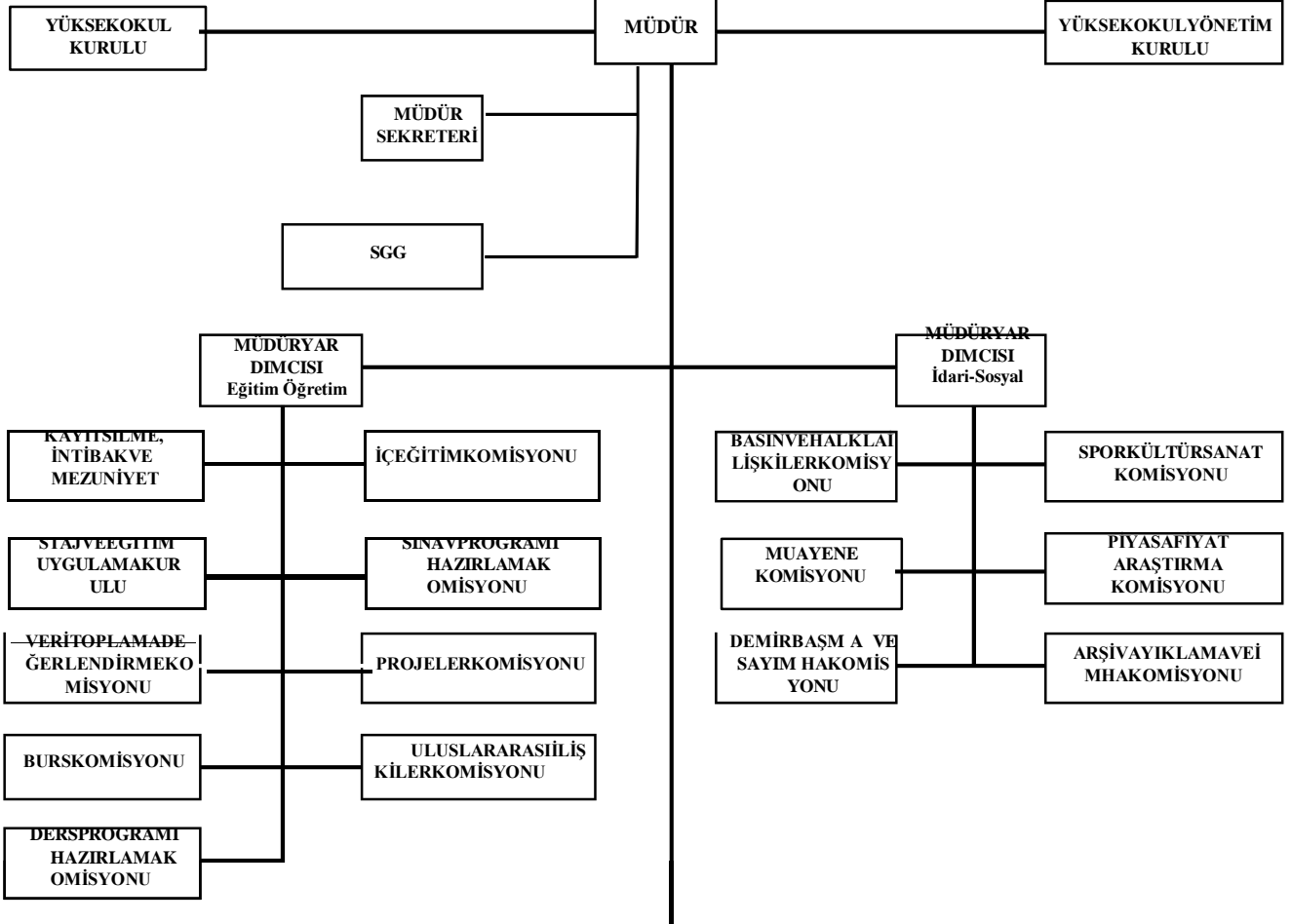
Hesap Kodu	I. Düzey Kodu	II. Düzey Kodu	TAŞINIR MALZEME LİSTESİ DAYANIKLI TAŞINIRLAR	Ölçü Birimi	Miktar
253			Tesis, Makine ve Cihazlar	Adet	65
253	01		Tesisler Grubu	Adet	
253	01		Taşınmaz olarak değerlendirildiğinden Taşınır Kod Listesine alınmamıştır. Sadece muhasebe detay hesap planlarında yer alacaktır.	Adet	
253	02		Makineler ve Aletler Grubu	Adet	42
253	02	01	Tarım ve Ormancılık Makineleri ve Aletleri	Adet	
253	02	02	İnşaat Makineleri ve Aletleri	Adet	
253	02	03	Atölye Makineleri ve Aletleri	Adet	39
253	02	04	İş Makineleri ve Aletleri	Adet	
253	02	05	Güç Elektroniği ve Basınçlı Makineler ile Aletleri	Adet	3
253	02	06	Posta Makineleri	Adet	
253	02	07	Paketleme Makineleri	Adet	
253	02	08	Etiketleme ve Numaralandırma Makineleri	Adet	
253	02	09	Ayırma, Sınıflandırma Makineleri	Adet	
253	02	10	Matbaacılıkta Kullanılan Makine ve Aletler	Adet	
253	03		Cihazlar ve Aletler Grubu	Adet	23
253	03	01	Yıkama, Temizleme ve Ütüleme Cihaz ve Araçları	Adet	5
253	03	02	Beslenme/Gıda ve Mutfak Cihaz ve Aletleri	Adet	13
253	03	03	Kurtarma Amaçlı Cihaz ve Aletler	Adet	
253	03	04	Ölçüm, Tartı, Çizim Cihazları ve Aletleri	Adet	
253	03	05	Tıbbi ve Biyolojik Amaçlı Kullanılan Cihazlar ve Aletler	Adet	4
253	03	06	Araştırma ve Üretim Amaçlı Cihazları ve Aletleri	Adet	1

253	03	07	Müzik Aletleri ve Aksesuarları	Adet	
253	03	08	Spor Amaçlı Kullanılan Cihaz ve Aletler	Adet	
254			Taşıtlar Grubu	Adet	
254	01		Karayolu Taşıtları Grubu	Adet	
254	01	01	Otomobiller	Adet	
254	01	02	Yolcu Taşıma Araçları	Adet	
254	01	03	Yük Taşıma Araçları	Adet	
254	01	04	Arazi Taşıtları	Adet	
254	01	05	Özel Amaçlı Taşıtlar	Adet	
254	01	06	Mopet ve Motosikletler	Adet	
254	01	07	Motorsuz Kara Araçları	Adet	
254	02		Su ve Deniz Taşıtları Grubu	Adet	
254	02	01	Gemiler	Adet	
254	02	02	Tankerler	Adet	
254	02	03	Deniz Altılar	Adet	
254	02	04	Römorkörler ve İtici Gemiler	Adet	
254	02	05	Yüzer Yapılar	Adet	
254	02	06	Tekneler	Adet	
254	02	07	Botlar	Adet	
254	02	08	Yelkenliler	Adet	
254	02	09	Kanolar ve Kayıklar	Adet	
254	02	10	Yatlar ve Kotralar	Adet	
254	02	11	Sandallar ve Sallar	Adet	
254	03		Hava Taşıtları Grubu	Adet	
254	03	01	Motorlu Hava Taşıtları	Adet	
254	03	02	Motorsuz Hava Taşıtları	Adet	
254	03	03	Uzay Araçları	Adet	
254	04		Demiryolu ve Tramvay Taşıtları Grubu	Adet	
254	04	01	Lokomotifler ve Elektrikli Trolleybüsler	Adet	
254	04	02	Demiryolu Araçları	Adet	
255			Demirbaşlar Grubu	Adet	
255	01		Döşeme ve Mefruşat Grubu	Adet	74
255	01	01	Döşeme Demirbaşları	Adet	
255	01	02	Temsil ve Tören Demirbaşları	Adet	74
255	01	03	Koruyucu Giysi ve Malzemeler	Adet	
255	01	04	Seyahat, Muhafaza ve Taşıma Amaçlı Demirbaş Niteliğindeki Taşınırlar	Adet	
255	01	05	Hastanede Kullanılan Demirbaş Niteliğindeki Taşınırlar	Adet	
255	02		Büro Makineleri Grubu	Adet	718
255	02	01	Bilgisayarlar ve Sunucular	Adet	445
255	02	02	Bilgisayar Çevre Birimleri	Adet	31
255	02	03	Teksir ve Çoğaltma Makineleri	Adet	6
255	02	04	Haberleşme Cihazları	Adet	149
255	02	05	Ses, Görüntü ve Sunum Cihazları	Adet	71
255	02	06	Aydınlatma Cihazları	Adet	
255	02	99	Diğer Büro Makineleri ve Aletleri Grubu	Adet	16
255	03		Mobilyalar Grubu	Adet	1843
255	03	01	Büro Mobilyaları	Adet	1712
255	03	02	Misafirhane, Konaklama ve Barınma Amaçlı Mobilyalar	Adet	43
255	03	03	Kafeterya ve Yemekhane Mobilyaları	Adet	20
255	03	04	Bebek ve Çocuk Mobilyası ve Aksesuarları	Adet	
255	03	05	Seminer ve Sunum Amaçlı Ürünler	Adet	68

255	04		Beslenme/Gıda ve Mutfak Demirbaşları Grubu	Adet	9
255	04	01	Yemek Hazırlama Ekipmanları	Adet	9
255	05		Canlı Demirbaşlar Grubu	Adet	
255	05	01	Çiftlik Hayvanları	Adet	
255	05	02	Hizmet Amaçlı Hayvanlar	Adet	
255	05	03	Gösteri Amaçlı Hayvanlar	Adet	
255	05	04	Koruma Altına Alınan Hayvanlar	Adet	
255	06		Tarihi veya Sanat Değeri Olan Demirbaşlar Grubu	Adet	
255	06	01	Etnografik Eserler	Adet	
255	06	02	Arkeolojik Eserler	Adet	
255	06	03	Geleneksel Türk Süslemeleri	Adet	
255	06	04	Güzel Sanat Eserleri	Adet	
255	06	05	Kitap, Belge, El Yazmaları ve Nadir Eserler	Adet	
255	06	06	Para, Pul, Sikke ve Madalyonlar	Adet	
255	06	07	Tabletler	Adet	
255	06	08	Mühür ve Mühür Baskıları	Adet	2
255	06	09	Arşiv Vesikaları	Adet	
255	06	10	Fosiller	Adet	
255	07		Kütüphane Demirbaşları Grubu	Adet	6
255	07	01	Kütüphane Mobilyaları	Adet	6
255	07	02	Basılı Yayınlar	Adet	
255	07	03	Görsel ve İşitsel Kaynaklar	Adet	
255	07	04	Bilgi Saklama Üniteleri	Adet	
255	08		Eğitim Demirbaşları Grubu	Adet	789
255	08	01	Eğitim Mobilyaları ve Donanımları	Adet	789
255	08	02	Öğrenmeyi Kolaylaştırıcı Ekipmanlar	Adet	
255	08	03	Derslik Süslemeleri	Adet	
255	08	04	Okul Bahçesi ve Oyun Demirbaşları	Adet	
255	09		Spor Amaçlı Kullanılan Demirbaşlar Grubu	Adet	
255	09	01	Doğa Sporlarında Kullanılan Demirbaşlar	Adet	
255	09	02	Salon Sporlarında Kullanılan Demirbaşlar	Adet	
255	09	03	Saha Sporlarında Kullanılan Demirbaşlar	Adet	
255	09	99	Diğer Spor Amaçlı Kullanılan Demirbaşlar	Adet	
255	10		Güvenlik, Kontrol ve Tedbir Amaçlı Demirbaşlar Grubu	Adet	71
255	10	01	Güvenlik ve Korunma Amaçlı Araçlar	Adet	
255	10	02	Kontrol ve Güvenlik Sistemleri	Adet	17
255	10	03	Yangın Söndürme ve Tedbir Cihaz ve Araçları	Adet	54
255	11		Demirbaş Niteliğindeki Süs Eşyaları	Adet	
255	11	01	Vitrinde Sergilenen Eşyaları	Adet	
255	11	02	Duvarda Sergilenen Süs Eşyaları	Adet	
255	11	03	Masa, Sehpa ve Zeminde Sergilenen Süs Eşyaları	Adet	
255	12		Kullanımda Olan Demirbaş Niteliğindeki Değerli Eşyalar	Adet	80
255	12	01	Yemek, Servis ve Çatal-Bıçak Takımları	Adet	80
255	12	02	Büro Malzemeleri	Adet	
255	99		Diğer Demirbaşlar Grubu	Adet	
255	99	01	Seyyar Kulübe, Kabin, Büfe, Sandık ve Kafesler	Adet	
255	99	02	Seyyar Tanklar ve Tüpler	Adet	
255	99	03	Sergileme ve Tanıtım Amaçlı Taşınırlar	Adet	

31.12.2025 itibarı ile

ÖRGÜTYAPISI



Tablo6:Buldan Meslek Yüksekokulu Bilgisayar Sayıları

BİLGİSAYAR SAYILARI	
Türü	Adet
Masaüstü bilgisayar Sayısı	244
Taşınabilir bilgisayar Sayısı	19
.....	
Toplam	263

31.12.2025 itibarı ile

3.2.Öğrenci ve Personel Başına Düşen Bilgisayar Sayıları

Tablo7:Buldan Meslek Yüksekokulu Öğrenci ve Personel Başına Düşen Bilgisayar Sayıları

Laboratuarlardaki Bilgisayar Sayısı	Öğrenci Sayısı	Öğrenci Başına Düşen Bilgisayar Sayısı
172	720	0,23
Birimlerdeki Bilgisayar Sayısı	Personel Sayısı	Personel Başına Düşen Bilgisayar Sayısı
30	30	1

31.12.2025 itibarı ile

3.3—Diğer Bilgi ve Teknolojik Kaynaklar

Tablo8:Buldan Meslek Yüksekokulu Diğer Bilgi ve Teknolojik Kaynaklar

Cinsi	İdari Amaçlı (Adet)	Eğitim Amaçlı (Adet)	Araştırma Amaçlı (Adet)
Projeksiyon	1	26	
Slayt makinesi			
Tepegöz		2	
Episkop			
Barkot Okuyucu			
Baskı makinesi	1		
Fotokopi makinesi	4		
Faks			
Fotoğraf makinesi			
Kameralar			
Televizyonlar	8		
Tarayıcılar	1		
Müzik Setleri			
Mikroskoplar			
DVD ler			
.....			

31.12.2025 itibarı ile

Bilimsel Projeler

2024YıllarındaGerçekleştirilenProjeler(devameden/yenibaşlayanvb.)

Tablo9:Buldan Meslek Yüksekokulu Projeler

PROJELER	2024
BAP	
AB	
TÜBİTAK	

31.12.2025 itibarı ile

Bilimsel Yayınlar

Tablo10:Buldan Meslek Yüksekokulu Bilimsel Yayın Sayıları

Yıllar	Toplam Yayın Sayısı (Ulusal/uluslar arası kitap, bildiri,makale)	Webof Science' ta Yayınlanan Bilimsel Yayın Sayısı
2024	6	1

31.12.2025 itibarı ile

4- İnsan Kaynakları

(Biriminin faaliyet dönemi sonunda mevcut insan kaynakları, istihdam şekli, hizmet sınıfları, kadro unvanları, bilgilerine yer verilir.)

4.1-Akademik Personel

Tablo51: Buldan Meslek Yüksekokulu 2025 Yılı Öğretim Elemanı Sayıları

Yıllar	Prof.	Doç.	Dr. Öğretim Üyesi	Öğr. Gör.	Arş.Gör.	Toplam
2024	-	2	2	17	-	21

31.12.2025 itibarı ile

Tablo12: Buldan Meslek Yüksekokulu Kadro Doluluk Oranlarına Göre Akademik Personel Sayıları

AKADEMİK PERSONEL					
	Kadroların Doluluk Oranına Göre			Kadroların İstihdam Şekline Göre	
	Dolu	Boş	Toplam	Tam Zamanlı	Yarı Zamanlı
Profesör	-	-	-	-	-
Doçent	2	-	2	2	-
Dr. Öğretim Üyesi	2	-	2	2	-
Öğretim Görevlisi	16	-	16	16	-
Araştırma Görevlisi	-	-	-	-	-
Ücretli Öğretim Görevlisi	-	-	-	-	1
Toplam	20	-	20	20	1

31.12.2025 itibarı ile

4.2-Akademik Personelin Yaş İtibariyle Dağılımı

Tablo13: Buldan Meslek Yüksekokulu Akademik Personelin Yaş İtibariyle Dağılımı

Akademik Personelin Yaş İtibariyle Dağılımı							
	18-24 Yaş	25-29 Yaş	30-34 Yaş	35-39 Yaş	40-44 Yaş	45-49 Yaş	50-Üzeri
Kişi Sayısı	-	-		2	5	6	7
Yüzde	-	-		%0,42	%1,05	%1,26%	1,47

31.12.2025 itibarı ile

4.3-Yönetici Personel Dağılımı

Tablo64: Buldan Meslek Yüksekokulu Yönetici Personel Dağılımı Tablosu

YÖNETİCİ PERSONEL DAĞILIMI					
	Kadın	Erkek	Boş	Toplam	Doluluk Oranı
Rektör					
Rektör Yrd.					
Genel Sekreter					
Dekan					
Dekan Yrd.					
Enstitü Müd.					
Enstitü Müd. Yrd.					
Yüksekokul Müdürü		1		1	
Yüksekokul Müd. Yrd.		2		2	
MYO Sekreteri		1		1	
TOPLAM		4		4	

31.12.2025 itibarı ile

4.4-Akademik Personelin Birim Dağılımı

Tablo15:Buldan Meslek Yüksekokulu Akademik Personelin Birim Dağılımı

P R O F E S Ö R	D O Ç E N T	DR. ÖĞRET İM ÜYESİ	ÖĞRE TİM GÖRE VLİSİ	ARAŞTIRMA GÖREVLİSİ	ÜCRETLİ ÖĞRETİM GÖREVLİSİ	TOPLAM
SAYI	2	2	16	-	1	21
GENEL TOPLAM	2	2	16	-	1	21

31.12.2025 itibarı ile

4.5- İdari Personel

Tablo16:Buldan Meslek Yüksekokulu Kadro Doluluk Oranına Göre İdari Personel Dağılımı

İdari Personel(Kadroların Doluluk Oranına Göre)			
	Dolu	Boş	Toplam
Genel İdari Hizmetler	9	2	11
Sağlık Hizmetleri Sınıfı			
Teknik Hizmetleri Sınıfı			
Eğitim ve Öğretim Hizmetleri sınıfı			
Avukatlık Hizmetleri Sınıfı			
Din Hizmetleri Sınıfı			
Yardımcı Hizmetler Sınıfı	3	-	3
Toplam	12	2	14

31.12.2025 itibarı ile

4.6-İdari Personelin Eğitim Durumu

Tablo17:Buldan Meslek Yüksekokulu İdari Personelin Eğitim Durumu

İdari Personelin Eğitim Durumu					
	İlköğretim	Lise	Ön Lisans	Lisans	Y.L. ve Dokt.
Kişi Sayısı	1	3	4	2	1
Yüzde	%0,12	%0,36	%0,48	%0,24	%0,12

31.12.2025 itibarı ile

4.7-İdari Personelin Hizmet Süreleri

Tablo18:Buldan Meslek Yüksekokulu İdari Personelin Hizmet Süresi

İdari Personelin Hizmet Süresi						
	1-3Yıl	4-6Yıl	7-10Yıl	11-15 Yıl	16-20Yıl	21-Üzeri
Kişi Sayısı	-	1	-	2	2	6
Yüzde		%0,12		%0,24	%0,24	%0,66

31.12.2025 itibarı ile

4.8-İdari Personelin Yaş İtibariyle Dağılımı

Tablo19: Buldan Meslek Yüksekokulu İdari Personelin Yaş İtibariyle Dağılımı

İdari Personelin Yaş İtibariyle Dağılımı							
	18-24 Yaş	25-29 Yaş	30-34 Yaş	35-39 Yaş	40-44Yaş	45-49Yaş	50-Üzeri
Kişi Sayısı		1	-	1	1	2	6
Yüzde		%0,12		%0,12	%0,12	%0,24	%0,66

31.12.2025 itibarı ile

4.9-İşçiler

Tablo19: Buldan Meslek Yüksekokulu İşçiler

İşçiler(Çalıştıkları Pozisyonlara Göre)			
	Dolu	Boş	Toplam
Sürekli İşçiler	2	-	2
Vizeli Geçici İşçiler (adam/ay)		-	
Vizesiz işçiler(3Aylık)		-	
.....		-	
Toplam	2	-	2

5- Sunulan Hizmetler

5.1-Eğitim Hizmetleri

Tablo20: Buldan Meslek Yüksekokulu Öğrenci Sayıları Tablosu

Öğrenci Sayıları									
Birim Adı	I. Öğretim			II.Öğretim			Toplam		Genel Toplam
	E	K	Top.	E	K	Top.	Kız	Erkek	
Buldan Myo									
501- Büro Yönetimi ve Yönetici Asistanlığı	19	51	70				51	19	70
503-Dış Ticaret	59	42	101				42	59	101
505-Muhasebe ve Vergi Uygulamaları	50	78	128				78	50	128
507-Pazarlama	1		1					1	1
509 -Moda Tasarımı	20	74	94				74	20	94
511 - Mimari Restorasyon	74	103	177				103	74	177
779- Bankacılık ve Sigortacılık	107	130	237				130	107	237
Toplam	330	478	808				478	330	808

31.12.2025 itibarı ile

Tablo1: Buldan Myo Yabancı Dil Hazırlık Sınıfı Öğrenci Sayıları

Yabancı Dil Eğitimi Gören Hazırlık Sınıfı Öğrenci Sayıları ve Toplam Öğrenci Sayısına Oranı								
Birim Adı	I. Öğretim			II. Öğretim			I. ve II. Öğretim Toplamı(a) Sayı	Yüzde*
	E	K	Top.	E	K	Top.		
Buldan Myo								
503–Dış Ticaret	4	1	5				5	4.95
505–Muhasebe ve Vergi Uygulamaları		1	1				1	0.78
511–Mimari Restorasyon	3	2	5				5	2.82
779–Bankacılık ve Sigortacılık	1	1	2				2	0.84
	8	5	13				13	1.61

31.12.2025 itibarı ile

Tablo21: Buldan Meslek Yüksekokulu Öğrenci Kontenjanları ve Doluluk Oranı Tablosu

Öğrenci Kontenjanları ve Doluluk Oranı				
Birim Adı	Kontenjan	Yerleşen	Boş Kalan	Doluluk Oranı
501-BÜROYÖNETİMİ VE YÖNETİCİASİSTANLIĞI	32	32		100%
503-DIŞTİCARET	37	37		100%
505-MUHASEBE VE VERGİ UYGULAMALARI	54	54		100%
509-MODATASARIMI	38	36	2	94.74%
511-MİMARİ RESTORASYON	64	64		100%
779-BANKACILIK VE SİGORTACILIK	84	84		100%
Toplam	309	307	2	99.35%

31.12.2025 itibarı ile

5.1.1- Yabancı Uyruklu Öğrenciler

Tablo2: Buldan Myo Yabancı Uyruklu Öğrencilerin Sayısı ve Bölümleri

Yabancı Uyruklu Öğrencilerin Sayısı ve Bölümleri			
Birim Adı	Bölümü		
	Kadın	Erkek	Toplam
509Moda Tasarımı		1	1
Toplam		1	1

31.12.2025 itibarı ile

-Engelli Öğrenciler

Tablo3: Buldan Meslek Yüksekokulu Engelli Öğrenci Sayısı

Birim Adı	Toplam
501-BÜROYÖNETİMİVE YÖNETİCİASİSTANLIĞI	1
Toplam	1

-Mezun Öğrenciler (2025)

Tablo22:Buldan Meslek Yüksekokulu Mezun Öğrenci Sayısı

Birim Adı	Toplam
501- BÜROYÖNETİMİVEYÖNETİCİASİSTANLIĞI	11
503-DİŞTİCARET	6
505-MUHASEBEVEVERGİUYGULAMALARI	17
509-MODATASARIMI	12
511- MİMARİRESTORASYON	26
779-BANKACILIKVESİGORTACILIK	29
Toplam	101

31.12.2025 itibarı ile

- Yatay Geçişle 2021 Yılında Meslek Yüksekokulumuza Gelen, Meslek Yüksekokulumuzdan Ayrılan, Kurum İçi Geçiş Yapan Öğrencilerin Sayıları

Tablo23:Yatay Geçişle 2024 Yılında Meslek Yüksekokulumuza Gelen, Meslek Yüksekokulumuzdan Ayrılan, Kurum İçi Geçiş Yapan Öğrencilerin Sayıları

Yatay Geçişle 2024 Yılında Fakültemize Gelen, Fakültemizden Ayrılan, Kurum İçi Geçiş Yapan Öğrencilerin Sayıları ve Bölümleri				
Kurum Dışı		Kurum İçi		
Gelen	Giden	Gelen	Giden	
7	1	1	3	
(501-1,503-2,505-1, 509-1,511-1,779-1)	(509-1)	(505-1)	(503-1,509-2)	

31.12.2025 itibarı ile

-Buldan Meslek Yüksekokulundan Ayrılan Öğrencilerin Sayısı

Tablo24:Buldan Meslek Yüksekokulu Ayrılan Öğrencilerin Sayısı

Buldan Myo Ayrılan Öğrencilerin Sayısı (Yatay Geçiş Dışındaki Nedenlerle)					
Ayrılanların(Kayı Silinenlerin)Sayısı					
Kendi İsteği	Öğr. Ücr. Ve Katkı payı Yat.	Başarısızlık (Azami Süre)	Yük. Öğ. Çıkarma	Diğer	Toplam
33		83			116

31.12.2025 itibarı ile

-Disiplin Cezası Alan Öğrencilerin Sayısı ve Aldıkları Cezalar

Tablo4: Buldan Myo Disiplin Cezası Alan Öğrencilerin Sayısı ve Aldıkları Cezalar

Disiplin Cezası Alan Öğrencilerin Sayısı ve Aldıkları Cezalar						
Yük. Öğr. Çıkarma	2 Yarı Yıl Uzaklaştırma	1 Yarı Yıl Uzaklaştırma	1 Hafta-1Ay Arası Uzaklaştırma	Kınama	Uyarma	Toplam
						0

-Öğretim Elemanı Başına Düşen Öğrenci Sayısı

Tablo25: Öğretim Elemanı Başına Düşen Öğrenci Sayısı

Buldan Meslek Yüksekokulu	Öğretim Elemanı Başına Düşen Öğrenci Sayısı
	38

31.12.2025 itibarı ile

6- Yönetim ve İç Kontrol Sistemi

Meslek Yüksekokulumuz idari ve akademik personelinin atama, terfi ve görevde yükselme gibi özlük işleri Personel Daire Başkanlığı tarafından yürütülmekte olup, gerekli değişiklikler Meslek Yüksekokulumuz mutemedi tarafından maaşlara yansıtılmakta ve mevcut dosyalarına da eklenmektedir.

Satın alma işlemleri tahakkuk birimimizdeki personeller eliyle yürütülmektedir. İhtiyaç olan mal ve hizmet alımları 4734 Sayılı Kamu İhale Kanunu'nun 22. maddesine göre teklif alınmak suretiyle ilgili firmalardan temin edilmektedir. Muayene kabul komisyonunun kabulünden sonra tahakkuk ettirilen fatura bedelleri Gerçekleştirme Görevlisi ve Harcama Yetkilisinin imzasından sonra ödenmek üzere Strateji Geliştirme Daire Başkanlığı'na gönderilmektedir.

Ön Mali Kontrol Faaliyetleri

Meslek Yüksekokulumuza ihtiyaç olan herhangi bir mal ve hizmet alımı yapılmadan önce harcama yönetim sisteminden ödenek sorgulaması yapılır. Ödenek mevcut ise mal veya hizmet alımı gerçekleştirilir. Ödenek yok ise Strateji Geliştirme Daire Başkanlığı'ndan ödenek talep edilir.

II- AMAÇ ve HEDEFLER

Bu bölümde, birimin stratejik amaç ve hedeflerine, faaliyet yılı önceliklerine ve izlenen temel ilke ve politikalarına yer verilir.)

A-Birimin Amaç ve Hedefleri

(2014-2025 yılları itibarıyla Stratejik plan yapan tüm fakülte, yüksekokul, enstitü ve diğer birimler, faaliyet raporunun ilişkin olduğu yılı kapsayan stratejik planlarında yer alan amaç ve hedefleri ile faaliyet yılı önceliklerini bu bölümde belirteceklerdir.)

Tablo267: Stratejik Amaçlar ve Hedefler

Stratejik Amaçlar	Stratejik Hedefler
Stratejik Amaç-1: Atatürk ilkelerine bağlı olarak çağdaş bilgi ile donanmış önderlik vasıflarına sahip bireyler yetiştirmek, yöre halkının düşünsel, kültürel ve sanatsal Değerler yaratmasına önderlik edecek kaliteli hizmet üretmektir.	Hedef-1: İş dünyasının talep ettiği ara eleman ihtiyacını sağlamak üzere sürekli gelişen, değişen koşullara uyum sağlayacak, teknik ve mesleki beceri Tabanına sahip, tekniker ve meslek Elemanları yetiştirmektir.
Stratejik Amaç-2: Yükseköğretim deve Bilimsel çalışmalarda kaliteyi yakalamış bir yüksekokul olmak. Çağın değişen talepleri dikkate alınarak “Öğrenci Merkezli” bir yüksekokul olmak	Hedef-1: Kaliteli eğitim vermek, Memnuniyet artırıcı tedbirler alarak öğrenci Memnuniyetini arttırmaktır. Hedef-2: Öğrencilerin sosyal, kültürel ve bilgi donanımlı olarak yetişmelerini Sağlamak

31.12.2025 itibarı ile

B-Temel Politikalar ve Öncelikler

Öğrencilerimize kaliteli bir eğitim öğretim hizmeti sunarak alanlarında yetişmiş birer eleman olarak çalışma ortamına atılmalarını sağlamak temel önceliğimizdir. Tüm programlarımızda bu kaliteyi sağlayacak nitelik ve sayıda öğretim elemanı bulunmaktadır.

Yörenin tekstille uğraşan bir yer olmasından dolayı 2008-2009 Öğretim yılında eğitim-öğretime başlayan Moda Tasarım programı ile yöreye katkıda bulunulmasını sağlanmaya çalışılmaktadır.

İlçemizde koruma altında bulunan tarihi binalar olması nedeniyle Meslek Yüksekokulumuzda 2013-2014 eğitim-öğretim yılında eğitime başlayan Mimari Restorasyon Programı ile de tarihi evlerin, üniversitemiz, meslek yüksekokulumuz ve yerel yönetim iş birliği ile restore edilerek yörenin turizme kazandırılması amaçlanmaktadır.

III- FAALİYETLERE İLİŞKİN BİLGİ VE DEĞERLENDİRMELER

A-Mali Bilgiler

• Bütçe Uygulama Sonuçları

1.1-Bütçe Giderleri

Tablo27: Bütçe Giderleri Tablosu

	2024	2024 GERÇEK	GERÇEK.
	BÜTÇE BAŞLANGIÇ ÖDENEĞİ	LEŞME TOPLAMI	ORANI
	TL	TL	%
BÜTÇE GİDERLERİ TOPLAMI	21.319.889,78	20.709.194,53	%94,78
01- Personel Giderleri	18.689.897,00	18.224.132,62	%97,51
02 – Sosyal Güvenlik Kurumlarına Devlet Primi Giderleri	2.391.311,00	2.322.200,24	%97,11
03-Mal ve Hizmet Alım Giderleri	238.631,78	162.861,67	%68

05-Cari Transferler			
06-Sermaye Giderleri			

31.12.2025 itibari ile

B-Performans Bilgileri

1- Faaliyet ve Proje Bilgileri

Faaliyet Bilgileri

Tablo28: Faaliyet Bilgileri Tablosu

FAALİYETTÜRÜ	SAYISI
Sempozyum ve Kongre	
Konferans	
Panel	
Seminer	
Açık Oturum	
Söyleşi	
Tiyatro	
Konser	
Sergi	6
Turnuva	
Teknik Gezi	3
Eğitim Semineri	10

31.12.2025 itibari ile

Yayınlarla İlgili Faaliyet Bilgileri

Tablo29: İndekslere Giren Hakemli Dergilerde Yapılan Yayınlar

İndekslere Giren Hakemli Dergilerde Yapılan Yayınlar	SAYISI
Uluslararası Makale	2
Ulusal Makale	1
Uluslararası Bildiri	
Ulusal Bildiri	
Kitap	4

31.12.2025 itibari ile

2- Performans Sonuçları Tablosu

PERFORMANS GÖSTERGESİ DURUMLI LİSTESİ

BİRİM ADI: BULDANMESLEK
YÜKSEKOKULU
DÖNEM ADI: 2025-2029

14.02.2026

İLİŞKİLENDİRİLMİŞ BİRİM HEDEFLERİ		BİRİM HEDEFLERİNE BAĞLI GÖSTERGELER	ÖLÇÜ TÜRÜ	GÖSTERGELER									
				2025		2026		2027		2028		2029	
				PLANLANAN	GERÇEKLEŞEN	PLANLANAN	GERÇEKLEŞEN	PLANLANAN	GERÇEKLEŞEN	PLANLANAN	GERÇEKLEŞEN	PLANLANAN	GERÇEKLEŞEN
SA3H2	Dış paydaşların üniversite eden aldıkları hizmetlerin niteliği ve niceliği arttırılacaktır.	G3. Mezunlara yönelik gerçekleştirilen faaliyet sayısı	Adet	25		25		30		35		45	

IV- KURUMSAL KABİLİYET VE KAPASİTENİN DEĞERLENDİRİLMESİ.

A-Üstünlükler

- Denizli'nin sanayi kenti olması eleman ihtiyacını artırmaktadır. Bu nedenle Okulumuzdaki programlara kontenjan doğrultusunda öğrenciler tercihlerini yapmaktadırlar.
- Denizli'nin turizm şehri olması nedeniyle ulaşım probleminin olmaması öğrenci tercihlerinde önemli bir avantajdır.
- Bölgenin coğrafi açıdan iyi bir konumda olması.
- Bölgede öğrenciye yönelik barınma sorunlarının bulunmaması tercihleri artırmaktadır.
- Bölgede Kredi Yurtlar Kurumu Genel Müdürlüğü tarafından yapılan 300 öğrenci kapasiteli Öğrenci Yurdunun bulunması.

B-Zayıflıklar

- Denizli'nin deprem bölgesi olması
- Bölgenin gelir düzeyine uygun olarak ev kiralarının artış göstermesi
- Staj için yeterli işyeri olmaması

IV- ÖNERİVE TEDBİRLER

- 1- Üniversite – Sanayi iş birliğinin artırılarak yüksekokulun çevreye katkılarının sağlanması,
- 2- Yöre halkının katkılarıyla Yüksekokulumuz imkânlarının geliştirilmesine çalışılıp, bu doğrultuda gerekli kaynakların sağlanması,
- 3- Eğitim- Öğretimin daha üst seviyelere çıkartılması için teknolojik kaynakların, insan kaynaklarının ve ödeneklerin artırılması,
- 4- Restorasyon çalışmaları için gerekli olacak ekipman ihtiyacının sağlanmasıdır.

İÇ KONTROL GÜVENCE BEYANI

Harcama Yetkilisi olarak yetkim dahilinde;

Bu raporda yer alan bilgilerin güvenilir, tam ve doğru olduğunu beyan ederim.

Bu raporda açıklanan faaliyetler için idare bütçesinden harcama birimimize tahsis edilmiş kaynakların, etkili, ekonomik ve verimli bir şekilde kullanıldığını, görev ve yetki alanım çerçevesinde iç kontrol sisteminin idari ve mali kararlar ile bunlara ilişkin işlemlerin yasalık ve düzenliliği hususunda yeterli güvenceyi sağladığını ve harcama birimimizde süreç ve Kontrolünün etkin olarak uygulandığını bildiririm.

Bu güvence, harcama yetkilisi olarak sahip olduğum bilgi ve değerlendirmeler, iç kontroller, iç denetçi raporları ile Sayıştay raporları gibi bilgim dahilindeki hususlara dayanmaktadır.

Burada raporlanmayan, idarenin menfaatlerine zarar veren herhangi bir husus hakkında bilgim olmadığını beyan ederim. 15/02/2025

Prof. Dr. Yıldırım TURHAN

Müdür

2025 YILI BÜTÇE TERTİPLERİN ÖDENEK DURUM LİSTESİ
BULDAN MESLEK YÜKSEKOKULU

PROGRAM	ALTPROGR AM	FAALİYET	ALT FAALİYET	TERTİP	KBÖ	EKLENEN	DÜŞÜLEN	TOPLAM ÖDENEK	SERBEST	BLOKE	ÖDENEK GÖNDERME	TENKİS	TOPLAM ÖDENEK GÖNDERME	KULLANILABİLİR ÖDENEK GÖNDERME	HARCAMA	KALAN	TOPLAM ÖDENEK- HARCAMA	KURUM İÇİ AKTARMA	YEDEKTEN AKTARMA	KURUM İÇİ DÜŞÜLEN
62- YÜKSEKÖ ĞRETİM	239- ÖN LİSANS EĞİTİMİ, LİSANS EĞİTİMİ VE LİSANSÜ STÜ EĞİTİM	756- Yükseköğ retim Kurumlar ı Birinci Öğretim	3048- Yükseköğ retim Kurumlar ı Birinci Öğretim	62.239.756.3048-0437.0049-02-01.01	26.187.000,00	200.000,00	2.500.000,00	23.887.000,00	6.880.400,00	17.006.600,00	26.387.000,00	-2.500.000,00	23.887.000,00	-17.006.600,00	4.481.478,94	19.405.521,06	19.405.521,06	80.000,00	0,00	2.500.000,00
				62.239.756.3048-0437.0049-02-02.01	3.381.000,00	0,00	0,00	3.381.000,00	970.200,00	2.410.800,00	3.381.000,00	0,00	3.381.000,00	-2.410.800,00	565.769,78	2.815.230,22	2.815.230,22	0,00	0,00	0,00
				62.239.756.3048-0437.0049-02-02.04	71.000,00	0,00	0,00	71.000,00	20.200,00	50.800,00	71.000,00	0,00	71.000,00	-50.800,00	180,02	70.819,98	70.819,98	0,00	0,00	0,00
				62.239.756.3048-0437.0049-02-03.02	258.104,00	102.000,00	0,00	360.104,00	111.800,00	248.304,00	360.104,00	0,00	360.104,00	-248.304,00	3.954,00	356.150,00	356.150,00	0,00	0,00	0,00
				62.239.756.3048-0437.0049-02-03.03	0,00	23.000,00	0,00	23.000,00	9.000,00	14.000,00	23.000,00	0,00	23.000,00	-14.000,00	0,00	23.000,00	23.000,00	0,00	0,00	0,00
				62.239.756.3048-0437.0049-02-03.05	10.000,00	553.000,00	0,00	563.000,00	2.000,00	561.000,00	560.000,00	0,00	560.000,00	-558.000,00	1.142,75	558.857,25	561.857,25	0,00	0,00	0,00
				62.239.756.3048-0437.0049-02-03.07	0,00	23.000,00	0,00	23.000,00	0,00	23.000,00	23.000,00	0,00	23.000,00	-23.000,00	0,00	23.000,00	23.000,00	0,00	0,00	0,00
				TOPLAM	29.907.104,00	901.000,00	2.500.000,00	28.308.104,00	7.993.600,00	20.314.504,00	30.805.104,00	-2.500.000,00	28.305.104,00	-20.311.504,00	5.052.525,49	23.252.578,51	23.255.578,51	80.000,00	0,00	2.500.000,00