



PAMUKKALE ÜNİVERSİTESİ
DİŞ HEKİMLİĞİ FAKÜLTESİ

2025 YILI GENEL MEMNUNİYET ANKETİ
ÖĞRENCİ SONUÇ RAPORU

2026

Diş Hekimliđi Fakóltesi
2025 Yılı Genel Memnuniyet Anketi Öğrenci Sonuç Raporu

GİRİŞ

Üniversitemizde gerçekleştirilen Liderlik, Yönetişim ve Kalite, Eğitim-Öğretim, Araştırma-Geliştirme, Toplumsal Katkı Faaliyetleri ile İdari ve Destek süreçlerinin etkinliğini artırmak, gelişmeye açık alanları tespit etmek ve üniversitemizin kalitesini iyileştirmek amacıyla Genel Memnuniyet Anketi uygulanmaktadır.

Üniversitemizde bir kurum kültürü haline gelen memnuniyet anketleri, her yılın başında bir önceki yılı değerlendirmek üzere 2015 yılından bu yana Kalite Yönetimi ve Veri Değerlendirme Uygulama ve Araştırma Merkezi (KAVDEM) tarafından uygulanmaktadır. Bu raporun hazırlanmasında, KAVDEM web sitesinde yayımlanan genel rapor formatı temel alınmış olup, Diş Hekimliđi Fakóltesinde öğrenimlerine devam eden öğrencilerden elde edilen veriler kullanılmıştır.

Genel Memnuniyet Anketi “Liderlik, Yönetişim ve Kalite”, “Eğitim-Öğretim”, “Toplumsal Katkı”, “İdari ve Destek Süreçler” ve “Genel Memnuniyet” boyutları olmak üzere 48 sorudan oluşmaktadır.

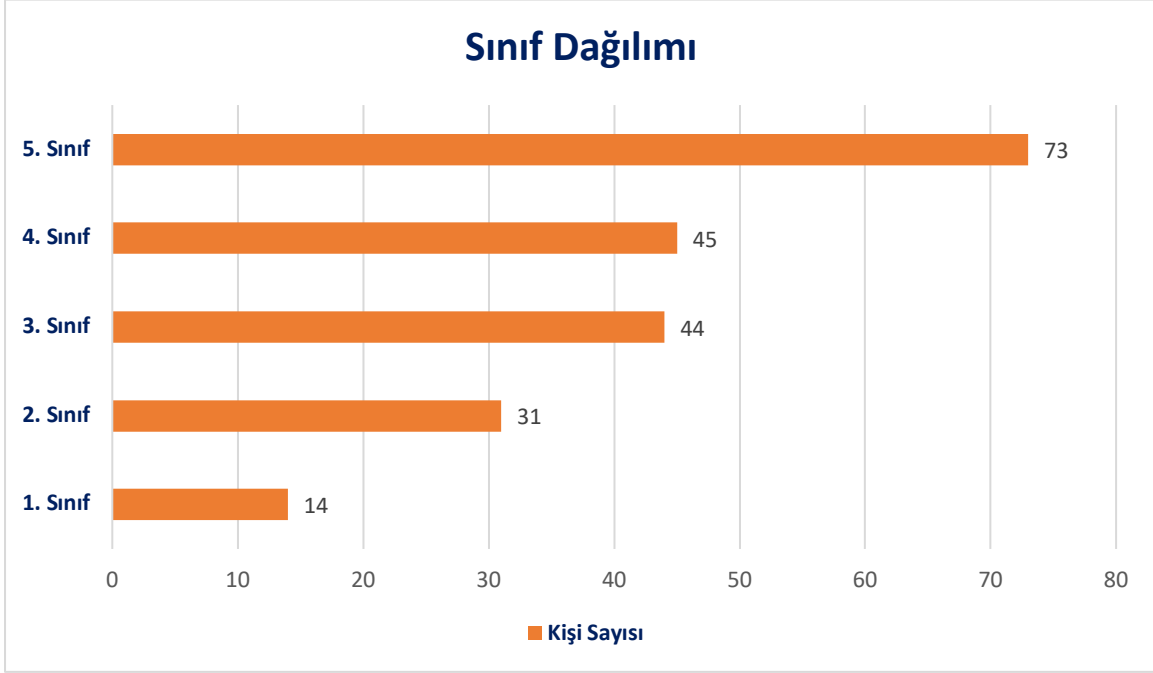
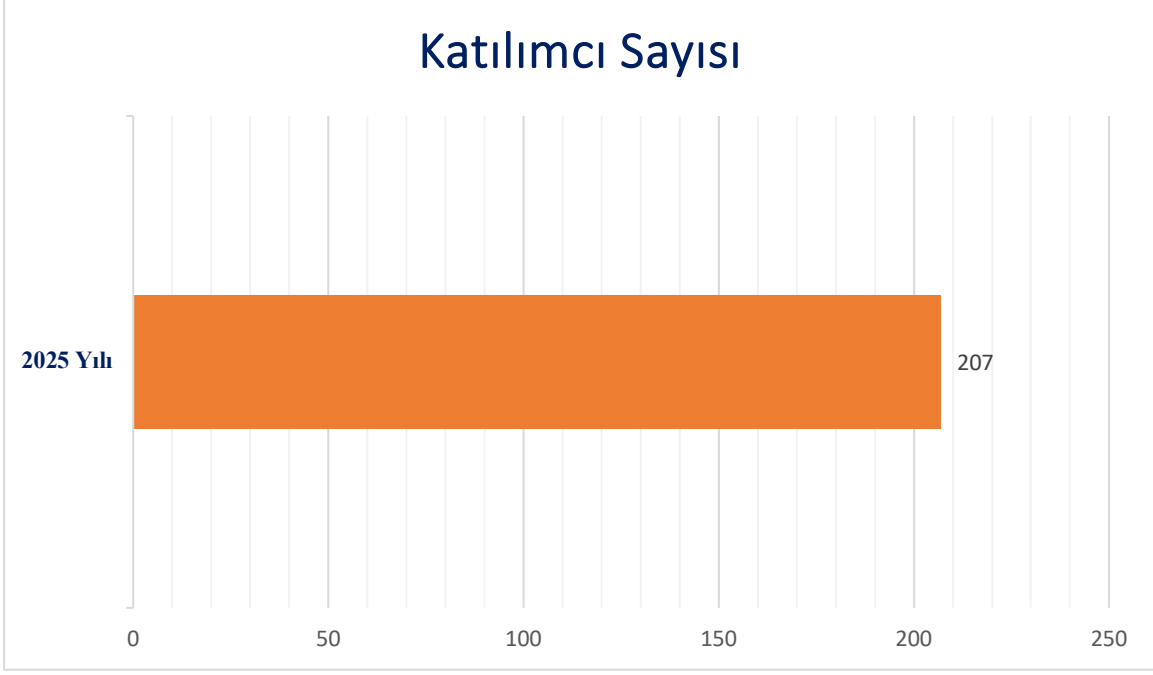
Ankette yer alan ifadeler, 1’den 5’e kadar derecelendirilen Likert ölçeđi ile yanıtlanmaktadır. Bu kapsamda;

- “Kesinlikle Katılıyorum” 5 puan, “Katılıyorum” 4 puan, “Kısmen Katılıyorum” 3 puan,
- “Katılmıyorum” 2 puan ve “Kesinlikle Katılmıyorum” ise 1 puan olarak değerlendirilmiştir.
- Her bir ifadeye 5 veya 4 puan verenler “Katılan”,
- 3 puan verenler “Kısmen Katılan” ve
- 2 veya 1 puan verenler “Katılmayan” şeklinde sınıflandırılmıştır.
- Her soru için bu grupların yüzdesel dağılımı ile ortalama değerlendirme puanı hesaplanarak raporlanmıştır.

Anket Microsoft Forms anket sisteminden farklı gruplara farklı anket bağlantıları gönderilerek uygulanmıştır. Anket içerisinde kontrol sorusu yer almakta olup, kontrol sorusunun işaretlendiđi yanıtlar analize dahil edilmemiştir.

2025 yılında Genel Memnuniyet Anketi tüm birimlere resmi yazı ile, tüm personele e-posta ile iletilmiş, uygulama süresi içerisinde pop-up, eposta, whatsapp grupları aracılığıyla hatırlatma yapılmıştır.

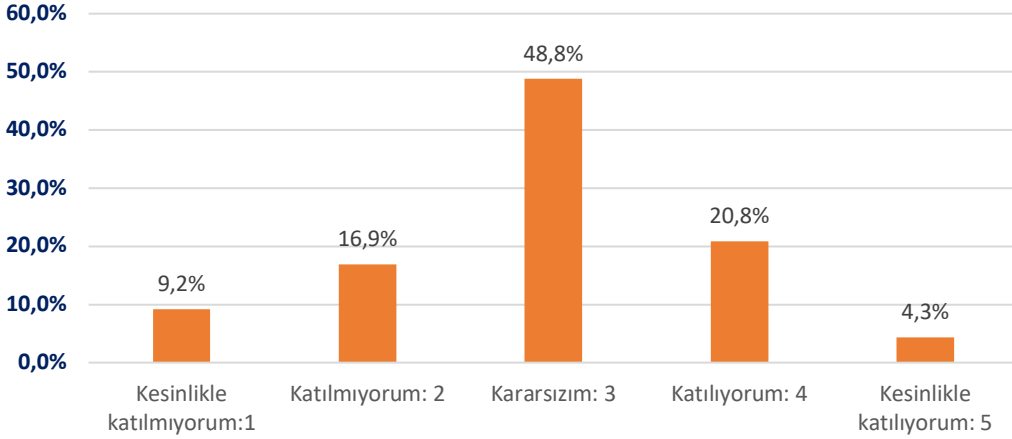
Diş Hekimliği Fakültesi
2025 Yılı Genel Memnuniyet Anketi Öğrenci Sonuç Raporu



Diş Hekimliği Fakültesi
2025 Yılı Genel Memnuniyet Anketi Öğrenci Sonuç Raporu

LİDERLİK, YÖNETİŞİM VE KALİTE

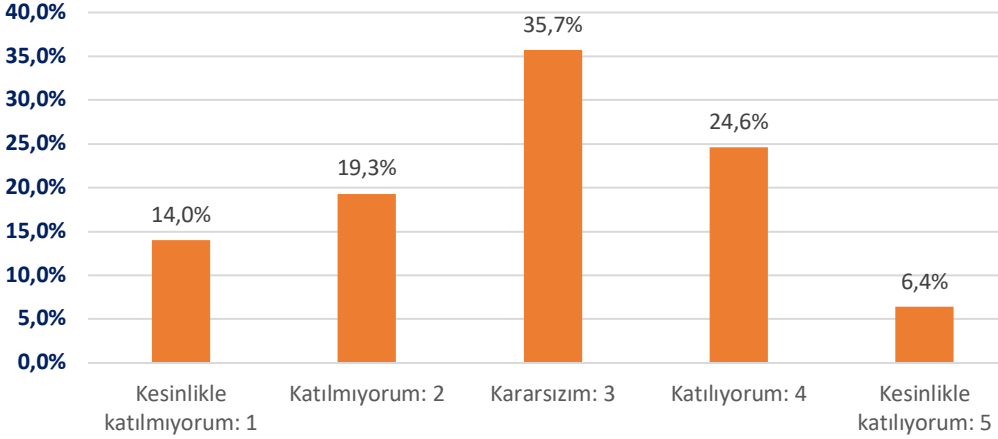
1. Üniversitemiz, katılımcı ve şeffaf bir yönetim anlayışına sahiptir.



Öğrenci

Katılan	%25,1
Kısmen katılan	%48,8
Katılmayan	%26,1
Ortalama Değer Puanı	2,94

2. Yöneticilerin liderlik özellikleri yeterlidir.

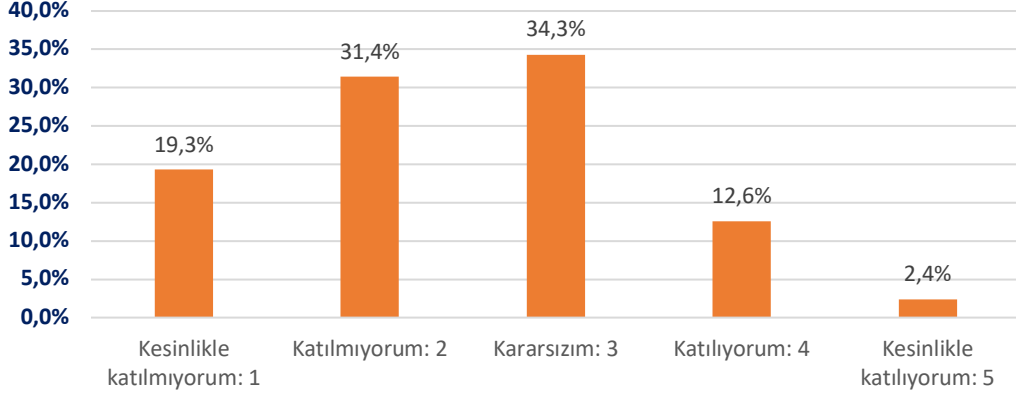


Öğrenci

Katılan	%31,0
Kısmen katılan	%35,7
Katılmayan	%33,3
Ortalama Değer Puanı	2,90

Diş Hekimliği Fakültesi
2025 Yılı Genel Memnuniyet Anketi Öğrenci Sonuç Raporu

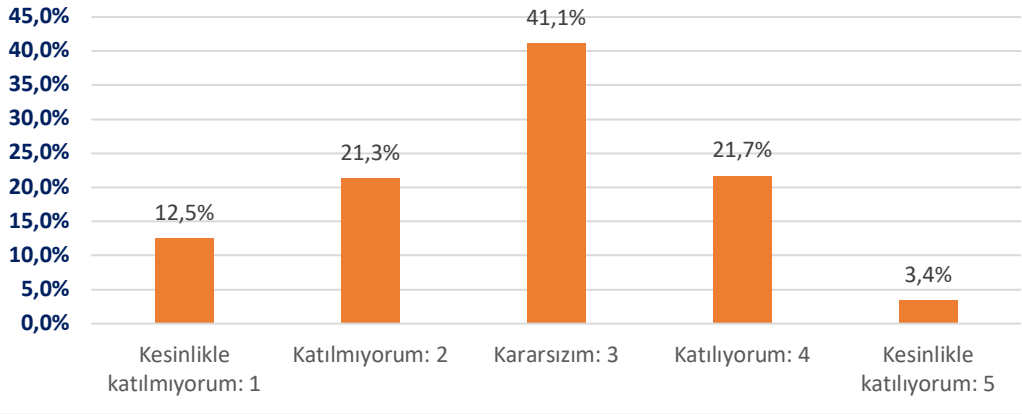
3. Üniversitemizde kaliteyi artırmaya yönelik çalışmalar yeterlidir.



Öğrenci

Katılan	%15,0
Kısmen katılan	%34,3
Katılmayan	%50,7
Ortalama Değer Puanı	2,47

4. Üniversitemizin diğer kurum ve kuruluşlarla (kamu, özel sektör, STK vb.) olan iletişimi yeterlidir.

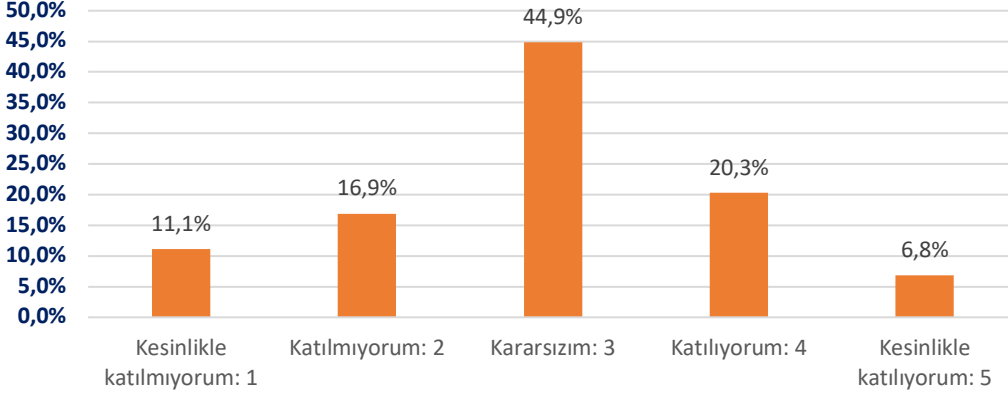


Öğrenci

Katılan	%25,1
Kısmen katılan	%41,1
Katılmayan	%33,8
Ortalama Değer Puanı	2,82

Diş Hekimliği Fakültesi
2025 Yılı Genel Memnuniyet Anketi Öğrenci Sonuç Raporu

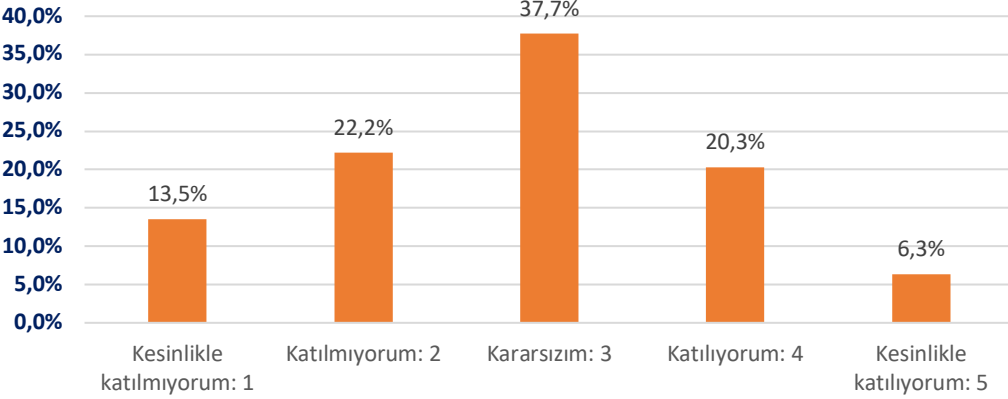
5. İdari personelin yönetsel özellikleri (iş takibi, geri bildirim sağlama vb.) yeterlidir.



Öğrenci

Katılan	%27,1
Kısmen katılan	%44,9
Katılmayan	%28,0
Ortalama Değer Puanı	2,95

6. Üniversitemizde idari personelin öğrencilerle iş birliği yeterlidir.

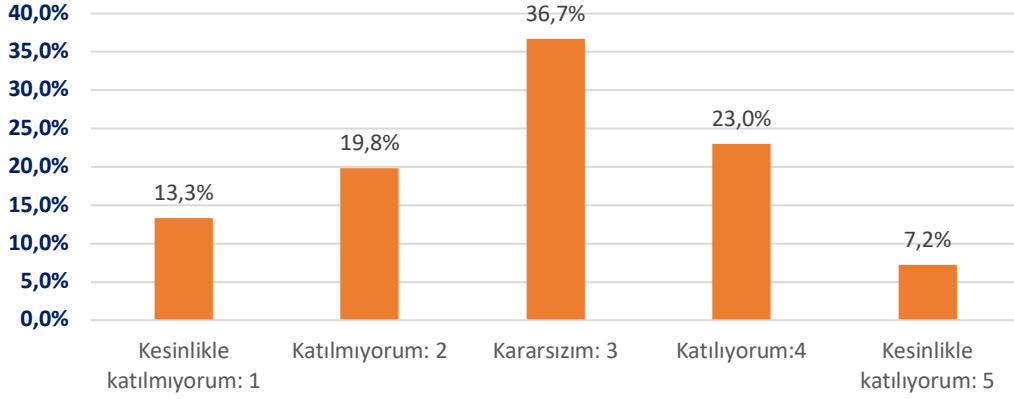


Öğrenci

Katılan	%26,6
Kısmen katılan	%37,7
Katılmayan	%35,7
Ortalama Değer Puanı	2,84

Diş Hekimliği Fakültesi
2025 Yılı Genel Memnuniyet Anketi Öğrenci Sonuç Raporu

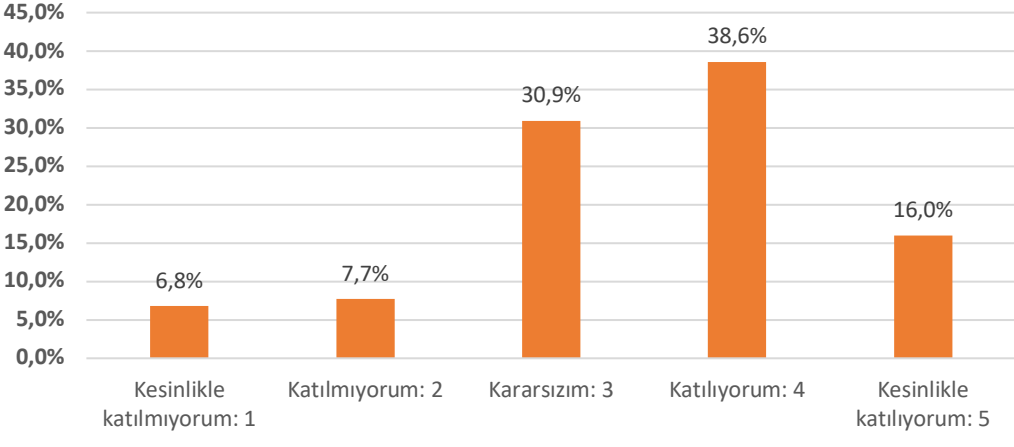
7. Üniversitemizde akademik personelin öğrencilerle iş birliği yeterlidir.



Öğrenci

Katılan	%30,2
Kısmen katılan	%36,7
Katılmayan	%33,1
Ortalama Değer Puanı	2,90

8. Bilgi yönetim sistemi uygulamaları (PUSULA) etkindir.

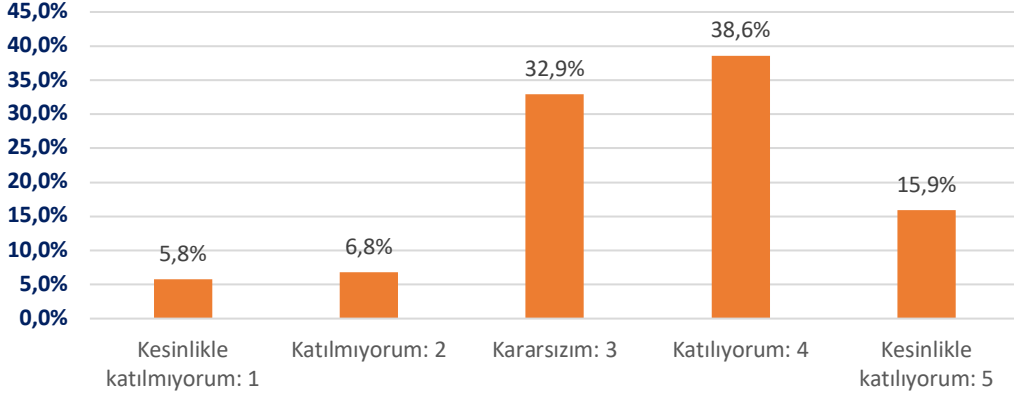


Öğrenci

Katılan	%54,6
Kısmen katılan	%30,9
Katılmayan	%14,5
Ortalama Değer Puanı	3,49

Diş Hekimliği Fakültesi
2025 Yılı Genel Memnuniyet Anketi Öğrenci Sonuç Raporu

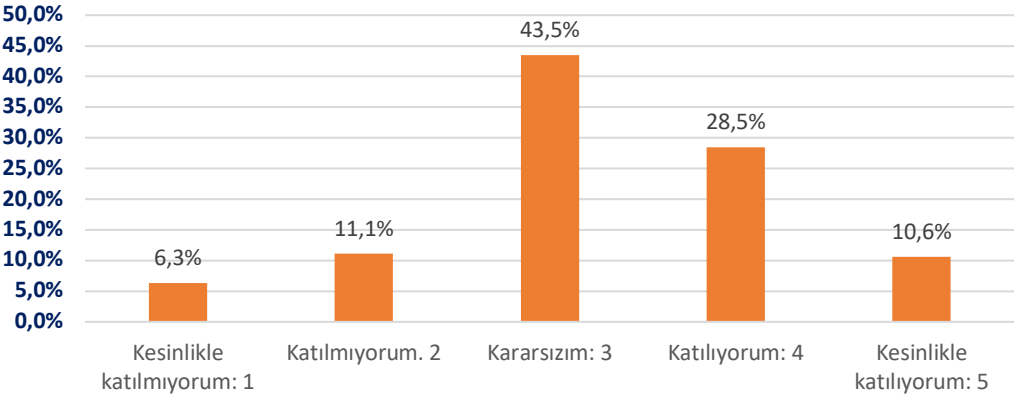
9. Üniversitemiz web sayfası ve sosyal medya hesaplarına erişim kolay ve yeterlidir.



Öğrenci

Katılan	%54,5
Kısmen katılan	%32,9
Katılmayan	%12,6
Ortalama Değer Puanı	3,52

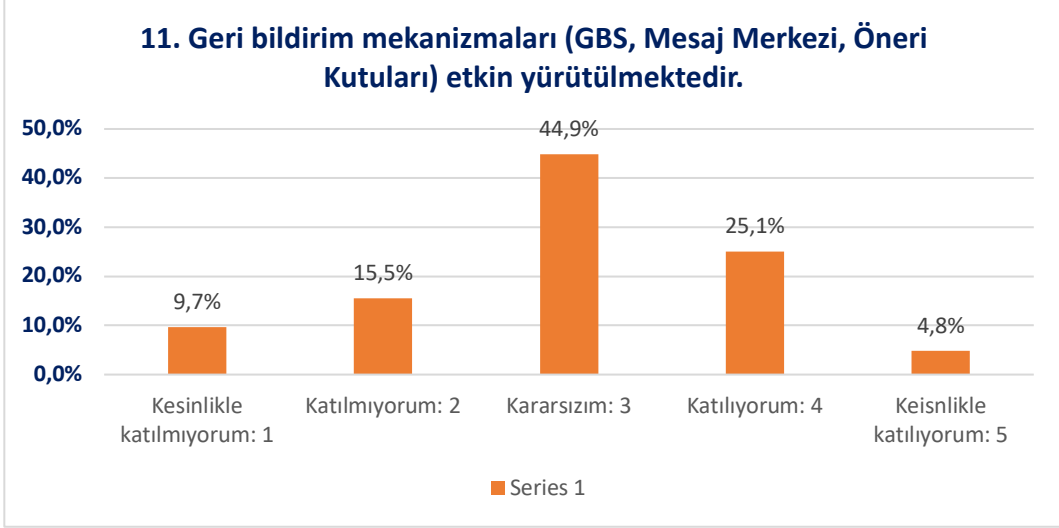
10. Üniversitenin kurumsal bilgilendirmeleri güncel ve yeterlidir.



Öğrenci

Katılan	%39,1
Kısmen katılan	%43,5
Katılmayan	%17,4
Ortalama Değer Puanı	3,26

Diş Hekimliği Fakültesi
2025 Yılı Genel Memnuniyet Anketi Öğrenci Sonuç Raporu

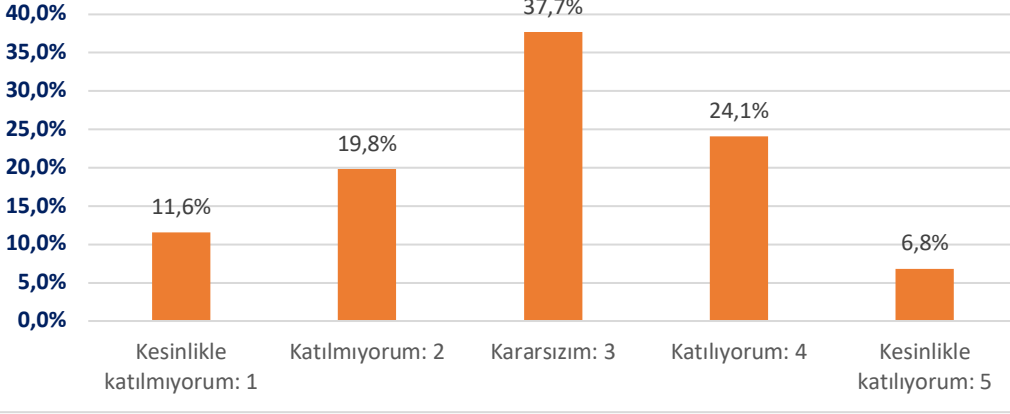


Öğrenci	
Katılan	%29,9
Kısmen katılan	%44,9
Katılmayan	%25,2
Ortalama Değer Puanı	3,00

Diş Hekimliği Fakültesi
2025 Yılı Genel Memnuniyet Anketi Öğrenci Sonuç Raporu

EĞİTİM VE ÖĞRETİM

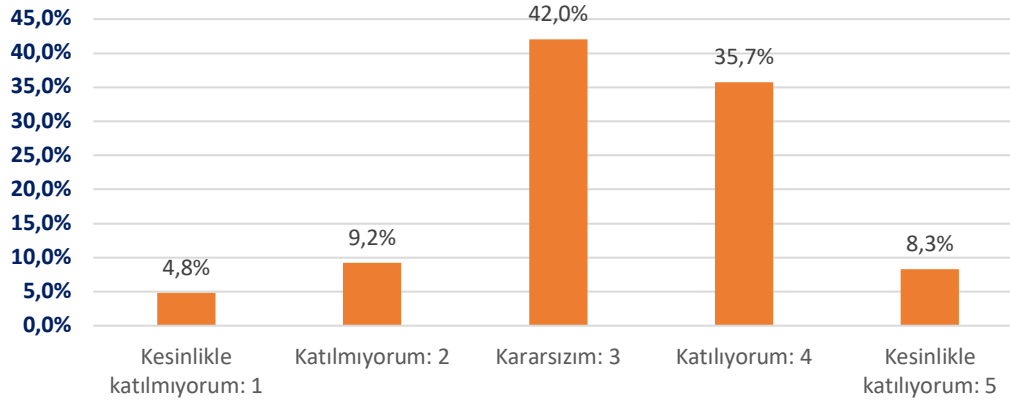
1. Eğitim programımız, içerik ve mesleki yeterlilikler açısından güncel ihtiyaçları karşılamaktadır.



Öğrenci

Katılan	%30,9
Kısmen katılan	%37,7
Katılmayan	%31,4
Ortalama Değer Puanı	2,95

2. Müfredatta yer alan ders içerikleri bölümün/programın amaç ve hedeflerine uygundur.

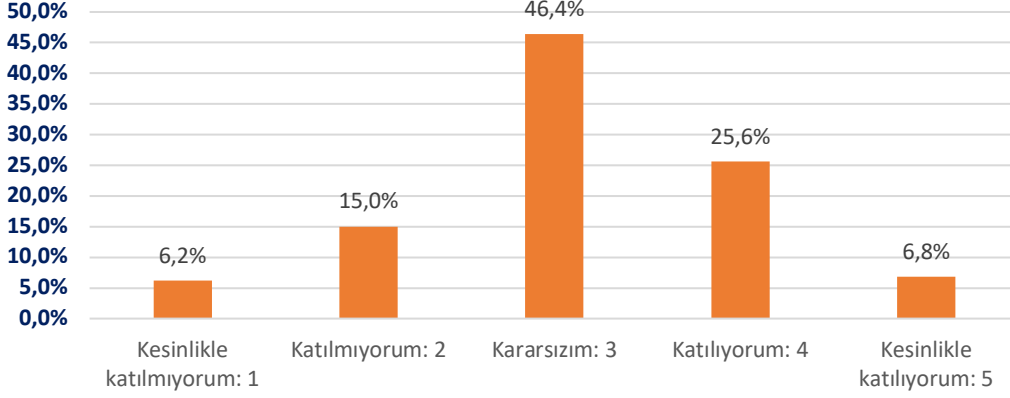


Öğrenci

Katılan	%44,0
Kısmen katılan	%42,0
Katılmayan	%14,0
Ortalama Değer Puanı	3,33

Diş Hekimliği Fakültesi
2025 Yılı Genel Memnuniyet Anketi Öğrenci Sonuç Raporu

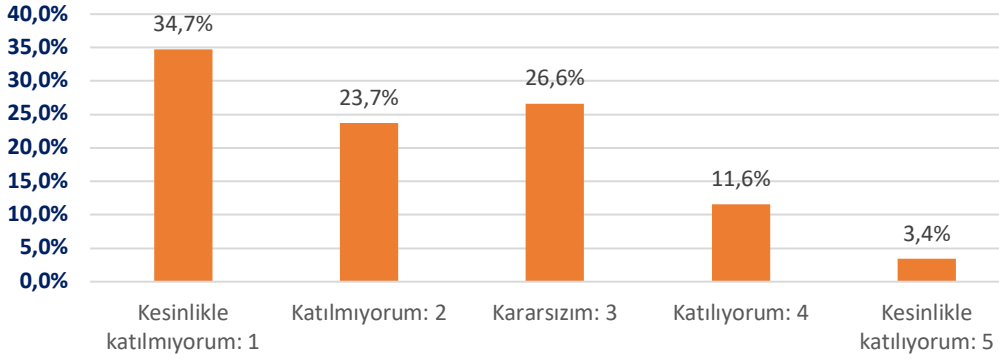
3. Eğitim ve öğretim sürecinde paydaşların görüşlerinden yararlanılmaktadır.



Öğrenci

Katılan	%32,4
Kısmen katılan	%46,4
Katılmayan	%21,2
Ortalama Değer Puanı	3,12

4. Eğitim-öğretim altyapı olanakları (derslik, bilgisayar donanımı, laboratuvar, çalışma alanları, kütüphane vd.) yeterlidir.

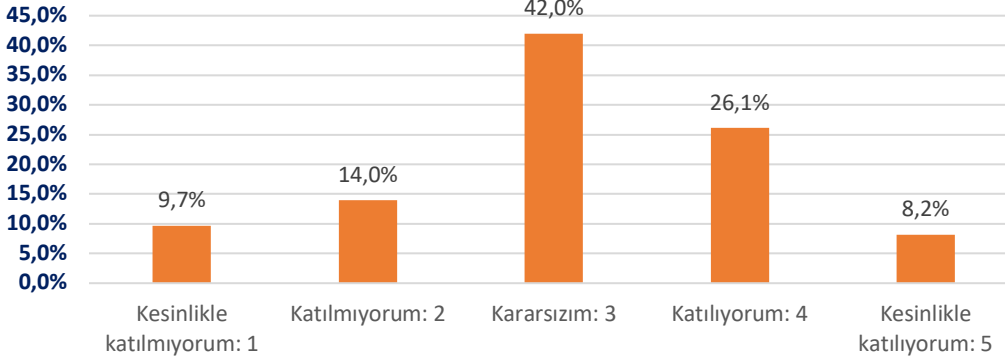


Öğrenci

Katılan	%15
Kısmen katılan	%26,6
Katılmayan	%58,4
Ortalama Değer Puanı	2,25

Diş Hekimliği Fakültesi
2025 Yılı Genel Memnuniyet Anketi Öğrenci Sonuç Raporu

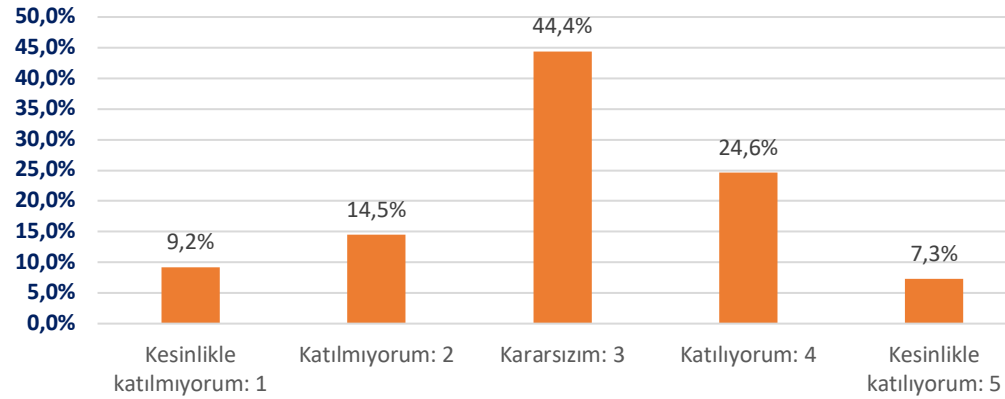
5. Öğrencilere dijital platformlarda sunulan çevrimiçi eğitim ortamları (Eğitim Destek Sistemi-EDS, Eğitim Bilgi Sistemi-EBS, Öğrenci Bilgi Sistemi, Canlı Ders Sistemi) yeterlidir.



Öğrenci

Katılan	%34,3
Kısmen katılan	%42,0
Katılmayan	%23,7
Ortalama Değer Puanı	3,09

6. Derslerde kullanılan ölçme ve değerlendirme yöntemleri ve araçları (sınav, ödev, proje, vb.) uygundur.

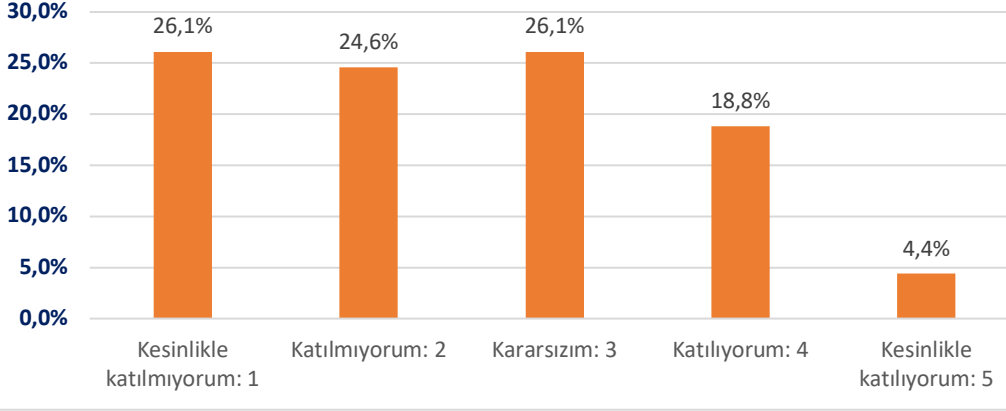


Öğrenci

Katılan	%31,9
Kısmen katılan	%44,4
Katılmayan	%23,7
Ortalama Değer Puanı	3,06

Diş Hekimliği Fakültesi
2025 Yılı Genel Memnuniyet Anketi Öğrenci Sonuç Raporu

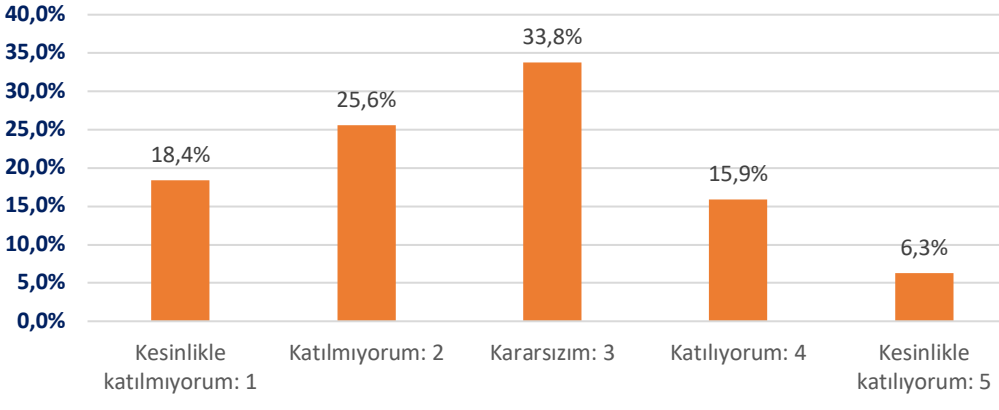
7. Ders programı, öğrencilerin eğitim-öğretim dışında sosyal ve kültürel faaliyetlere zaman ayırmasına olanak tanımaktadır.



Öğrenci

Katılan	%23,2
Kısmen katılan	%26,1
Katılmayan	%50,7
Ortalama Değer Puanı	2,51

8. Öğrencilere sunulan akademik danışmanlık hizmeti yeterlidir.

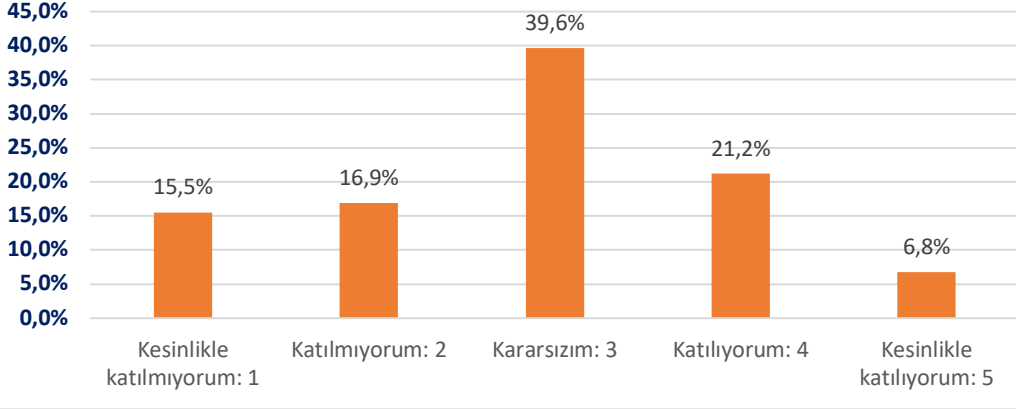


Öğrenci

Katılan	%22,2
Kısmen katılan	%33,8
Katılmayan	%44,0
Ortalama Değer Puanı	2,66

Diş Hekimliği Fakültesi
2025 Yılı Genel Memnuniyet Anketi Öğrenci Sonuç Raporu

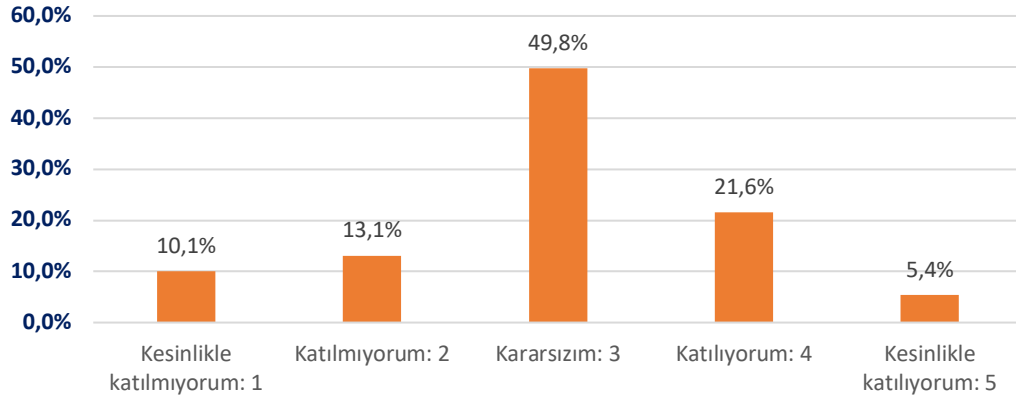
9. Öğrencilere yönelik düzenlenen oryantasyon süreçleri yeterlidir.



Öğrenci

Katılan	%28,0
Kısmen katılan	%39,6
Katılmayan	%32,4
Ortalama Değer Puanı	2,87

10. Dezavantajlı ve özel gereksinimli öğrencilerin eğitim-öğretim sürecine erişim olanakları yeterlidir.

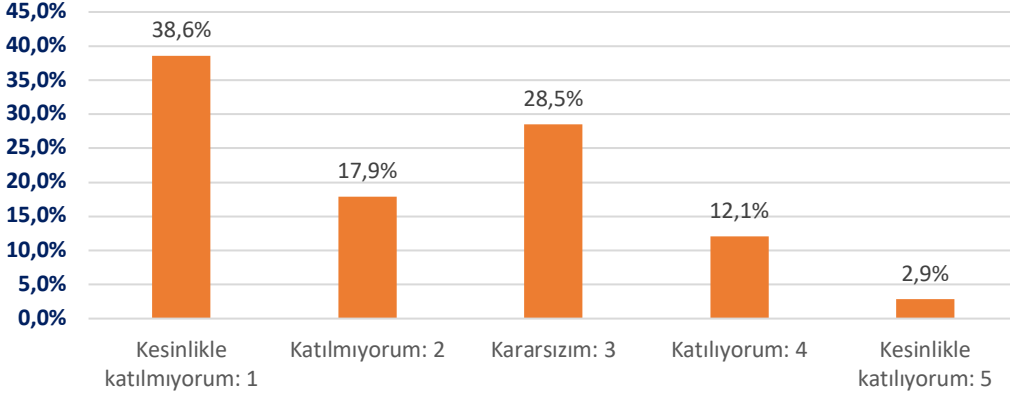


Öğrenci

Katılan	%23,2
Kısmen katılan	%49,8
Katılmayan	%27,0
Ortalama Değer Puanı	2,99

Diş Hekimliği Fakültesi
2025 Yılı Genel Memnuniyet Anketi Öğrenci Sonuç Raporu

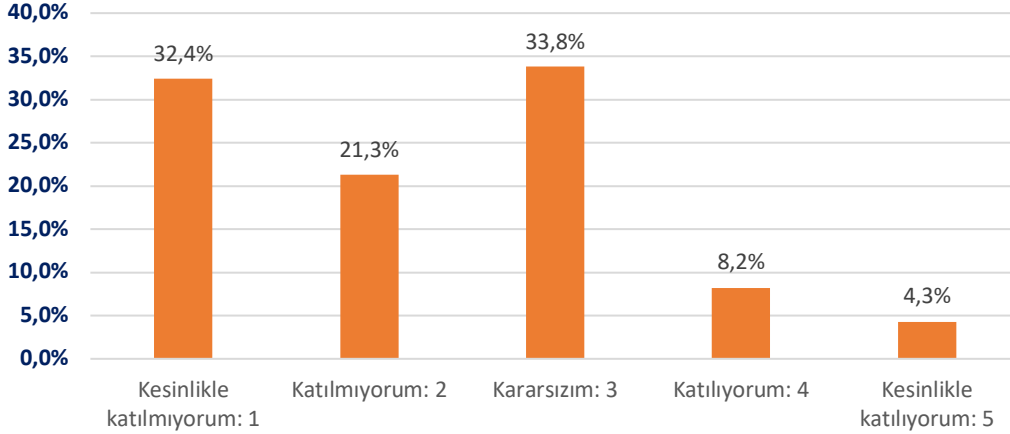
11. Uluslararası değişim programlarından (Erasmus, Mevlâna vb.) yararlanma olanağı yeterlidir.



Öğrenci

Katılan	%15,0
Kısmen katılan	%28,5
Katılmayan	%56,5
Ortalama Değer Puanı	2,23

12. Öğrencilere sunulan yabancı dil eğitim olanakları yeterlidir.

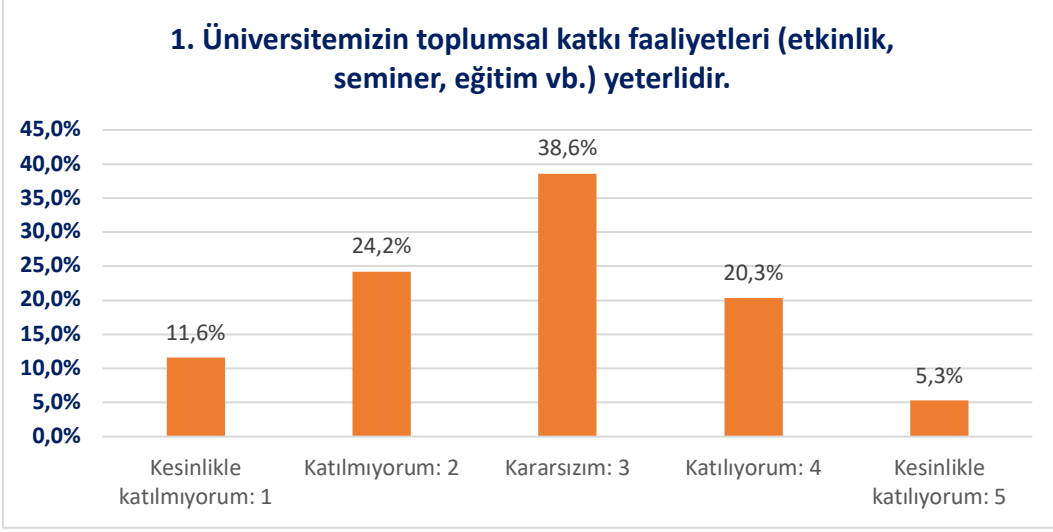


Öğrenci

Katılan	%12,5
Kısmen katılan	%33,8
Katılmayan	%53,7
Ortalama Değer Puanı	2,31

Diş Hekimliği Fakültesi
2025 Yılı Genel Memnuniyet Anketi Öğrenci Sonuç Raporu

TOPLUMSAL KATKI



Öğrenci

Katılan	%25,6
Kısmen katılan	%38,6
Katılmayan	%35,8
Ortalama Değer Puanı	2,84

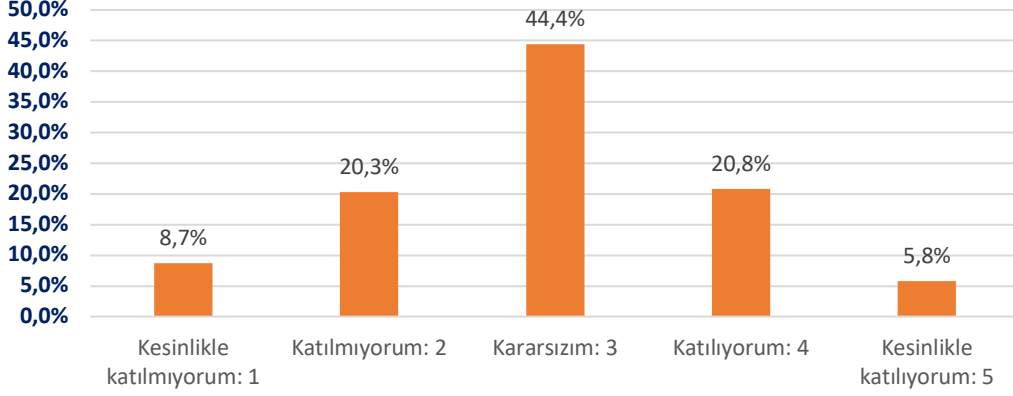


Öğrenci

Katılan	%24,6
Kısmen katılan	%35,7
Katılmayan	%39,7
Ortalama Değer Puanı	2,75

Diş Hekimliği Fakültesi
2025 Yılı Genel Memnuniyet Anketi Öğrenci Sonuç Raporu

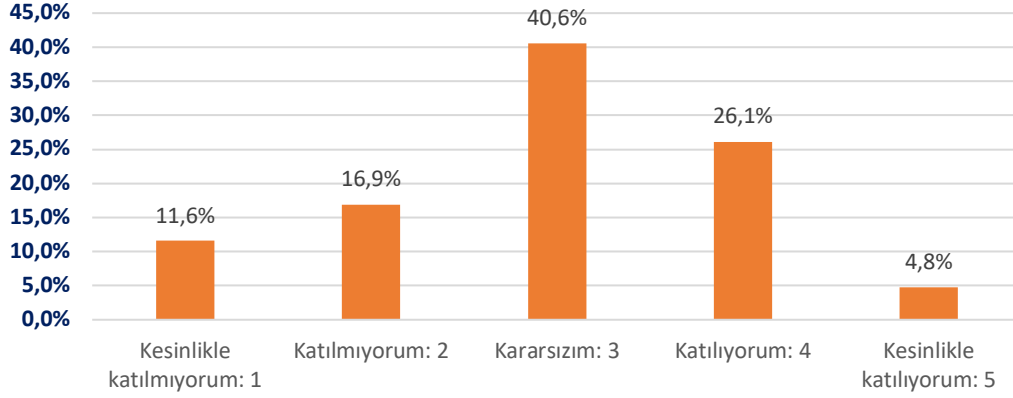
3. Toplumsal katkı faaliyetlerine akademik ve idari personel ile öğrenci katılımı yeterlidir.



Öğrenci

Katılan	%26,6
Kısmen katılan	%44,4
Katılmayan	%29,0
Ortalama Değer Puanı	2,95

4. Toplumsal katkı faaliyetlerinin kamuoyuna duyurulması yeterlidir.

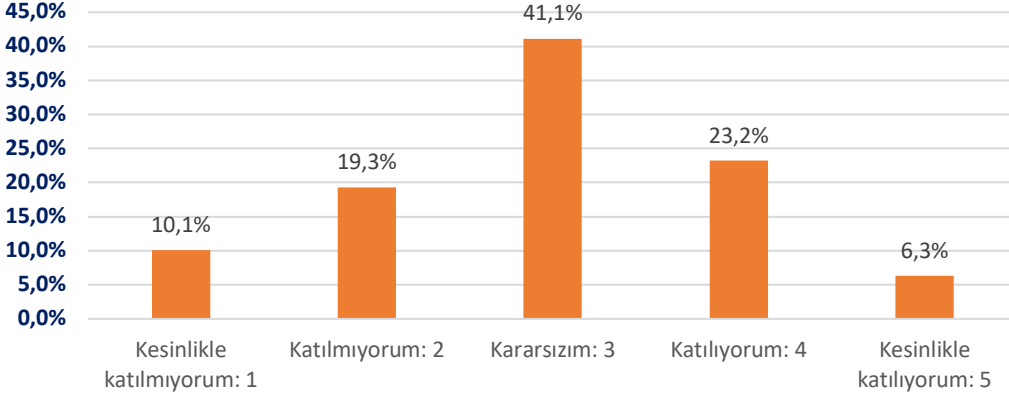


Öğrenci

Katılan	%30,9
Kısmen katılan	%40,6
Katılmayan	%28,5
Ortalama Değer Puanı	2,96

Diş Hekimliği Fakültesi
2025 Yılı Genel Memnuniyet Anketi Öğrenci Sonuç Raporu

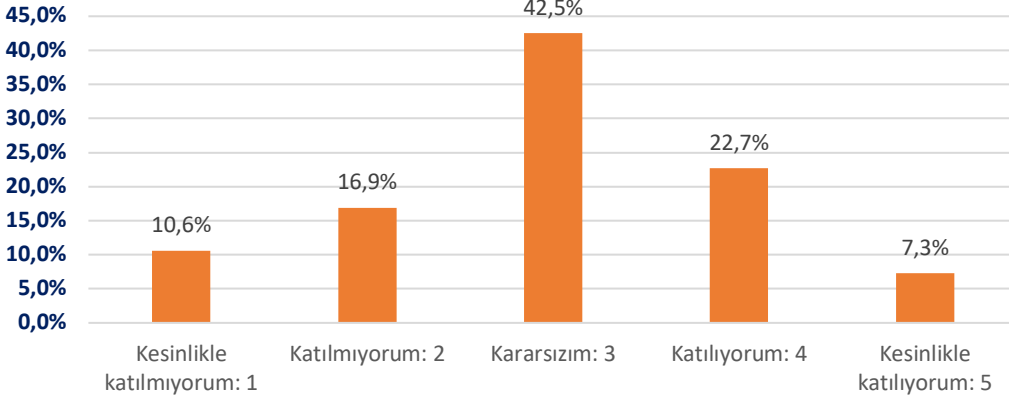
5. Üniversitemizin sürdürülebilirlik uygulamaları (sıfır atık, çevre dostu, geri dönüşüm, temiz enerji vb.) yeterlidir.



Öğrenci

Katılan	%29,5
Kısmen katılan	%41,1
Katılmayan	%29,4
Ortalama Değer Puanı	2,96

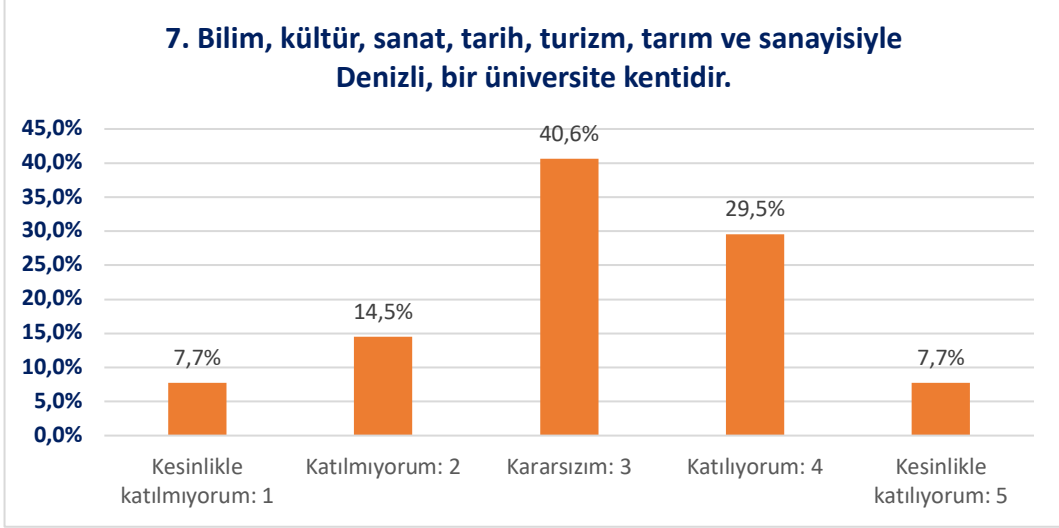
6. Üniversitemizin bölge ekonomisine katkı sağlamada etkin bir rolü vardır.



Öğrenci

Katılan	%30,0
Kısmen katılan	%42,5
Katılmayan	%27,5
Ortalama Değer Puanı	2,99

Diş Hekimliği Fakültesi
2025 Yılı Genel Memnuniyet Anketi Öğrenci Sonuç Raporu

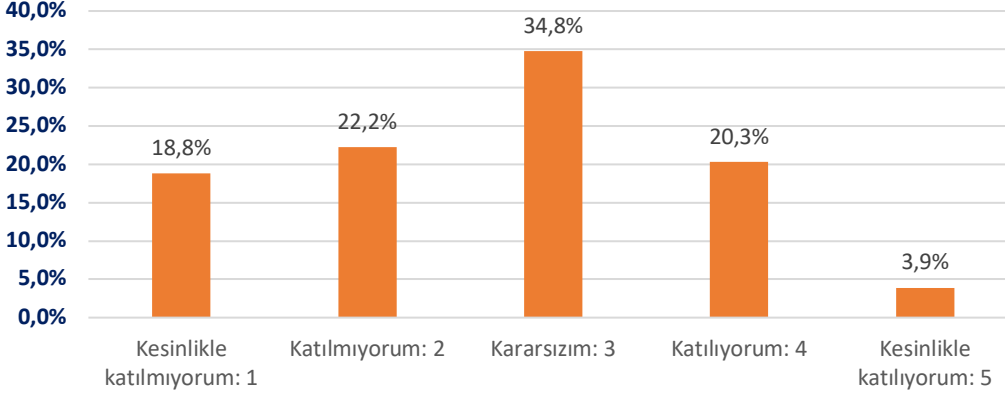


Öğrenci	
Katılan	%37,2
Kısmen katılan	%40,6
Katılmayan	%22,2
Ortalama Değer Puanı	3,15

Diş Hekimliği Fakültesi
2025 Yılı Genel Memnuniyet Anketi Öğrenci Sonuç Raporu

İDARİ VE DESTEK SÜREÇLER

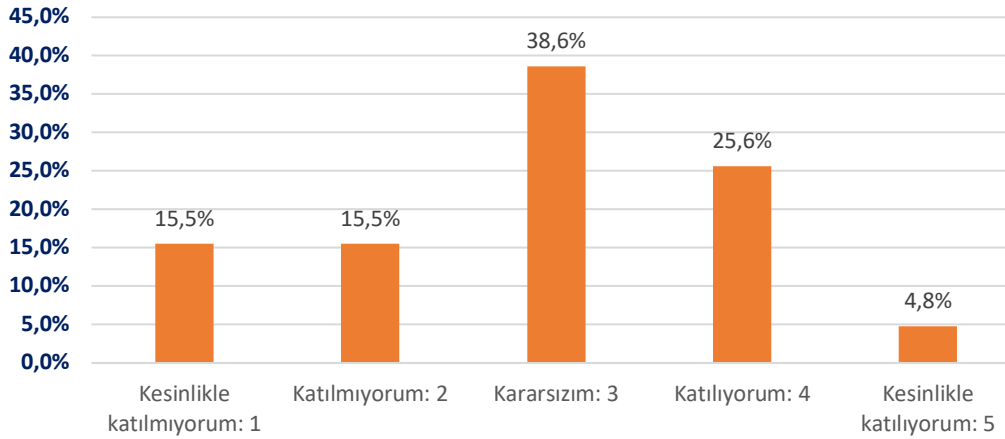
1. Yerleşkemizin kullanım alanlarındaki hijyen şartları yeterlidir.



Öğrenci

Katılan	%24,2
Kısmen katılan	%34,8
Katılmayan	%41,0
Ortalama Değer Puanı	2,68

2. Yerleşke içerisinde fiziki erişilebilirlik olanakları yeterlidir.

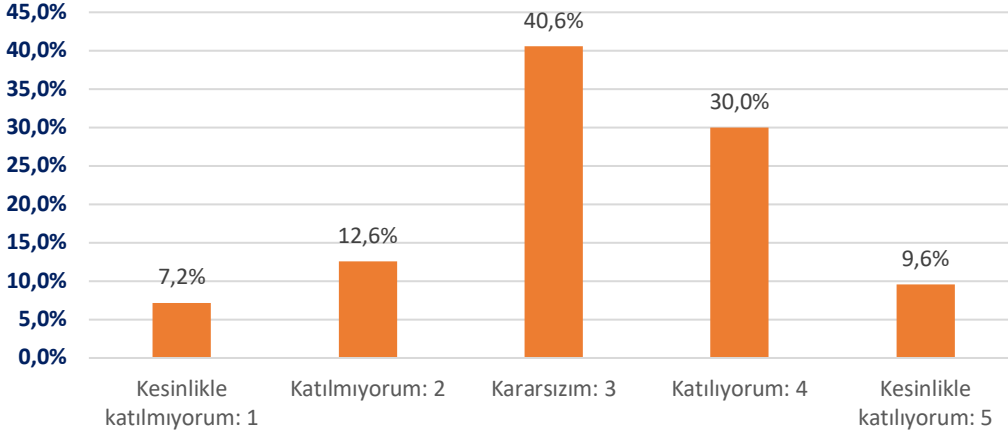


Öğrenci

Katılan	%30,4
Kısmen katılan	%38,6
Katılmayan	%31,0
Ortalama Değer Puanı	2,89

Diş Hekimliği Fakültesi
2025 Yılı Genel Memnuniyet Anketi Öğrenci Sonuç Raporu

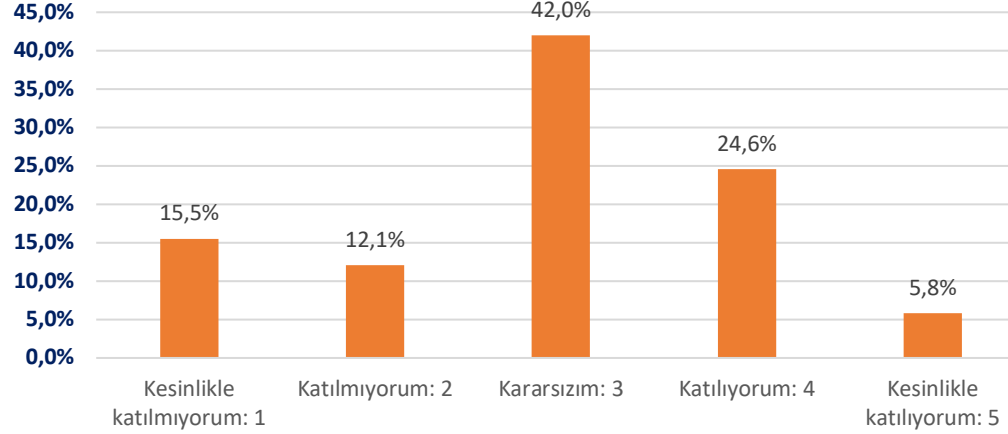
3. İş sağlığı ve güvenliği ile ilgili uygulamalar yeterlidir.



Öğrenci

Katılan	%39,6
Kısmen katılan	%40,6
Katılmayan	%19,8
Ortalama Değer Puanı	3,22

4. Kamu düzeni ve güvenlik hizmetleri yeterlidir.



Öğrenci

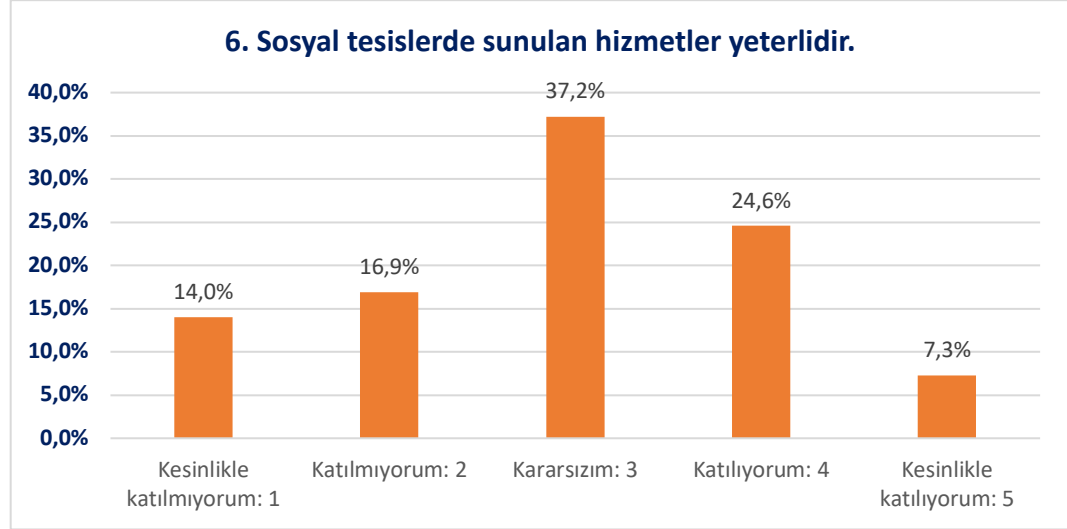
Katılan	%30,4
Kısmen katılan	%42,0
Katılmayan	%27,6
Ortalama Değer Puanı	2,93

Diş Hekimliği Fakültesi
2025 Yılı Genel Memnuniyet Anketi Öğrenci Sonuç Raporu



Öğrenci

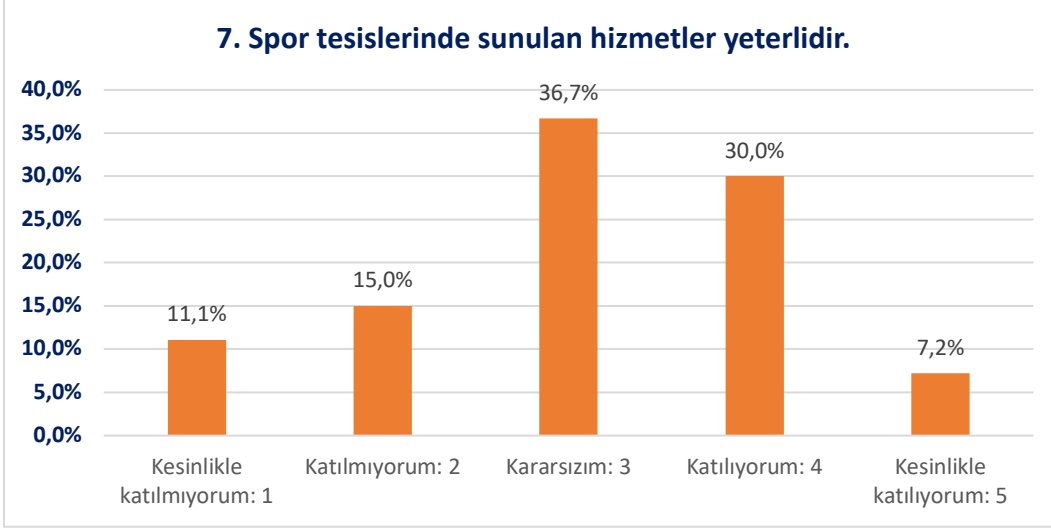
Katılan	%49,3
Kısmen katılan	%31,4
Katılmayan	%19,3
Ortalama Değer Puanı	3,34



Öğrenci

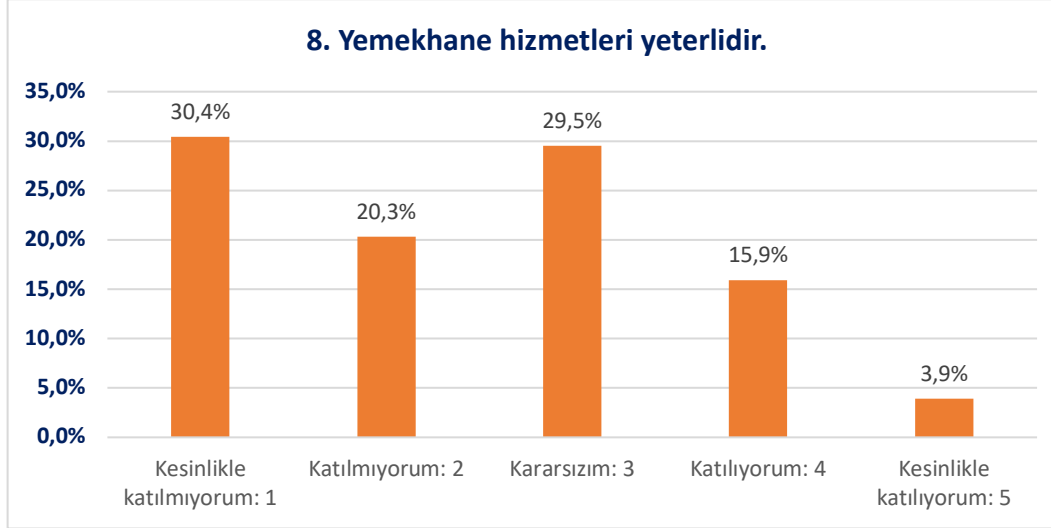
Katılan	%31,9
Kısmen katılan	%37,2
Katılmayan	%30,9
Ortalama Değer Puanı	2,94

Diş Hekimliği Fakültesi
2025 Yılı Genel Memnuniyet Anketi Öğrenci Sonuç Raporu



Öğrenci

Katılan	%37,2
Kısmen katılan	%36,7
Katılmayan	%26,1
Ortalama Değer Puanı	3,07

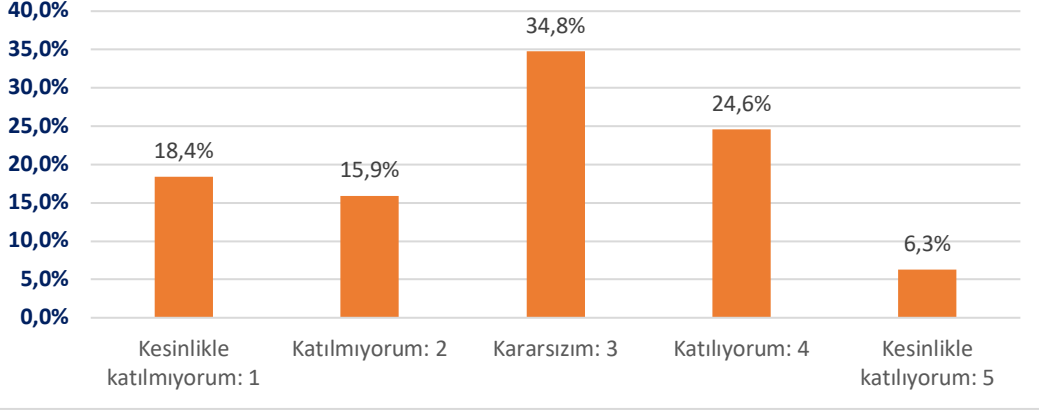


Öğrenci

Katılan	%19,8
Kısmen katılan	%29,5
Katılmayan	%50,7
Ortalama Değer Puanı	2,43

Diş Hekimliği Fakültesi
2025 Yılı Genel Memnuniyet Anketi Öğrenci Sonuç Raporu

9. Kütüphane ve dokümantasyon işleriyle ilgili hizmetler yeterlidir.



Öğrenci

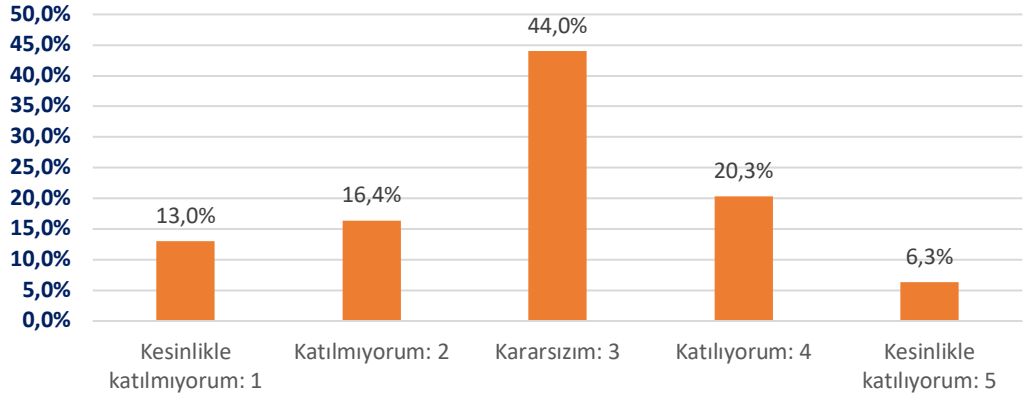
Katılan %30,9

Kısmen katılan %34,8

Katılmayan %34,3

Ortalama Değer Puanı 2,85

10. Bilgi işlem teknik destek (donanım, yazılım ve bilgi güvenliği) hizmetleri yeterlidir.



Öğrenci

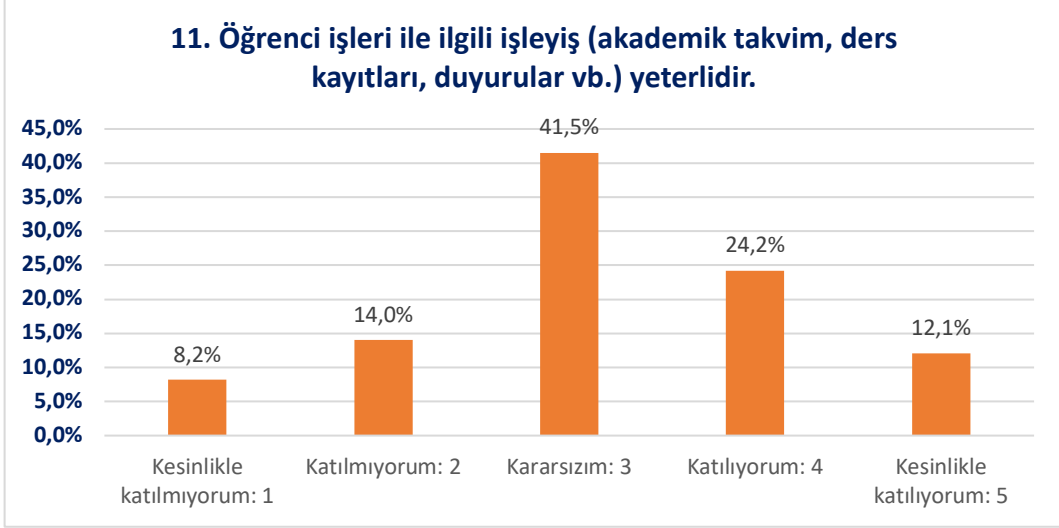
Katılan %26,6

Kısmen katılan %44,0

Katılmayan %29,4

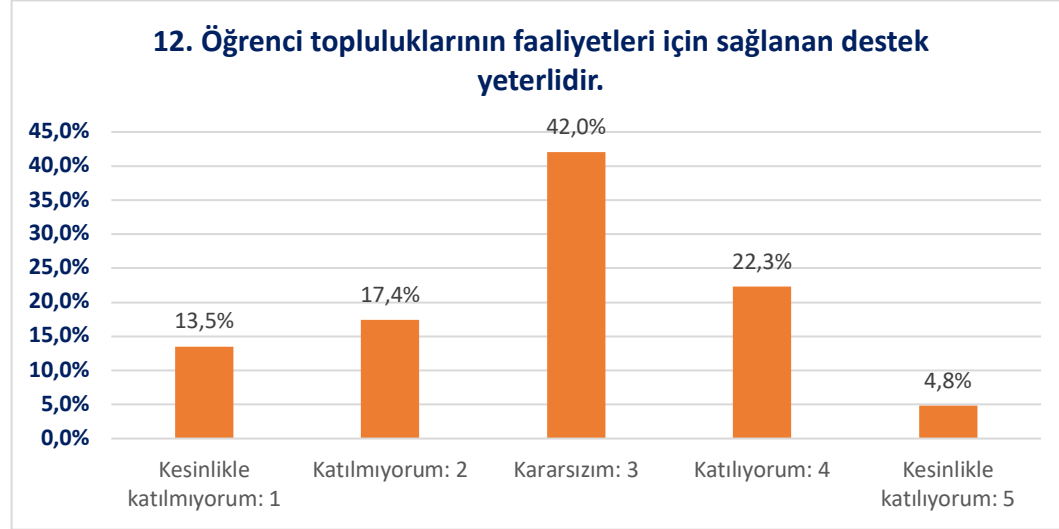
Ortalama Değer Puanı 2,90

Diş Hekimliği Fakültesi
2025 Yılı Genel Memnuniyet Anketi Öğrenci Sonuç Raporu



Öğrenci

Katılan	%36,3
Kısmen katılan	%41,5
Katılmayan	%22,2
Ortalama Değer Puanı	3,18

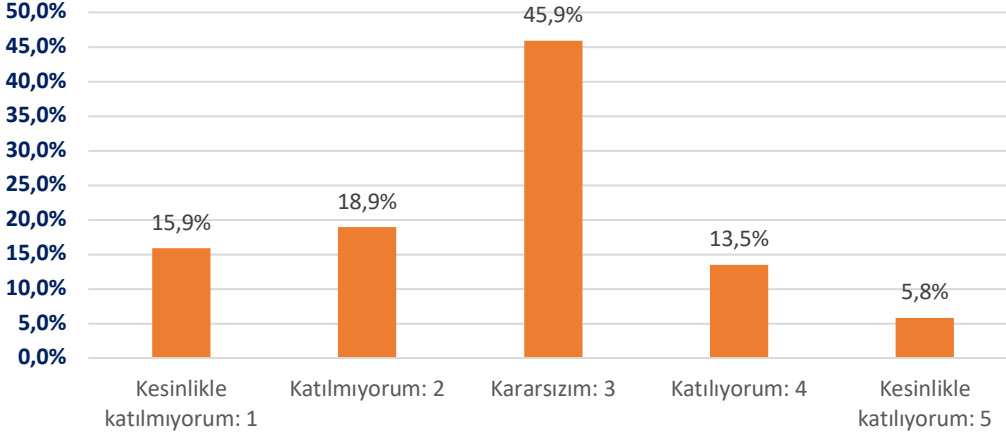


Öğrenci

Katılan	%27,1
Kısmen katılan	%42,0
Katılmayan	%30,9
Ortalama Değer Puanı	2,87

Diş Hekimliği Fakültesi
2025 Yılı Genel Memnuniyet Anketi Öğrenci Sonuç Raporu

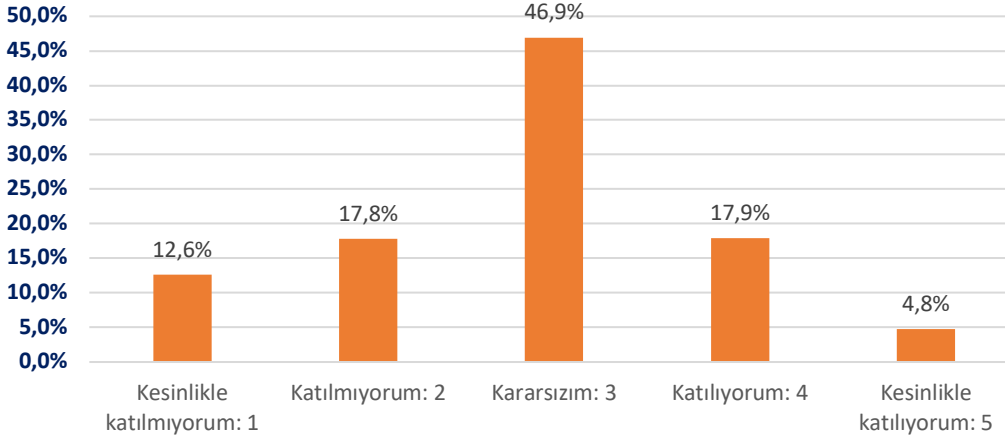
13. Öğrencilere sunulan kariyer planlama hizmetleri yeterlidir.



Öğrenci

Katılan	%19,3
Kısmen katılan	%45,9
Katılmayan	%34,8
Ortalama Değer Puanı	2,74

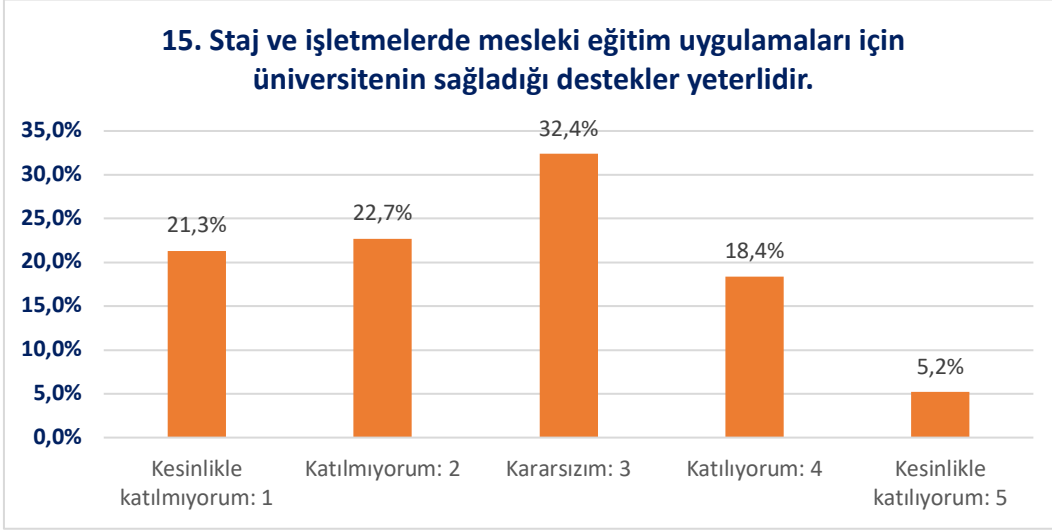
14. Öğrenci destek birimlerinin yürüttüğü faaliyetler yeterlidir.



Öğrenci

Katılan	%22,7
Kısmen katılan	%46,9
Katılmayan	%30,4
Ortalama Değer Puanı	2,85

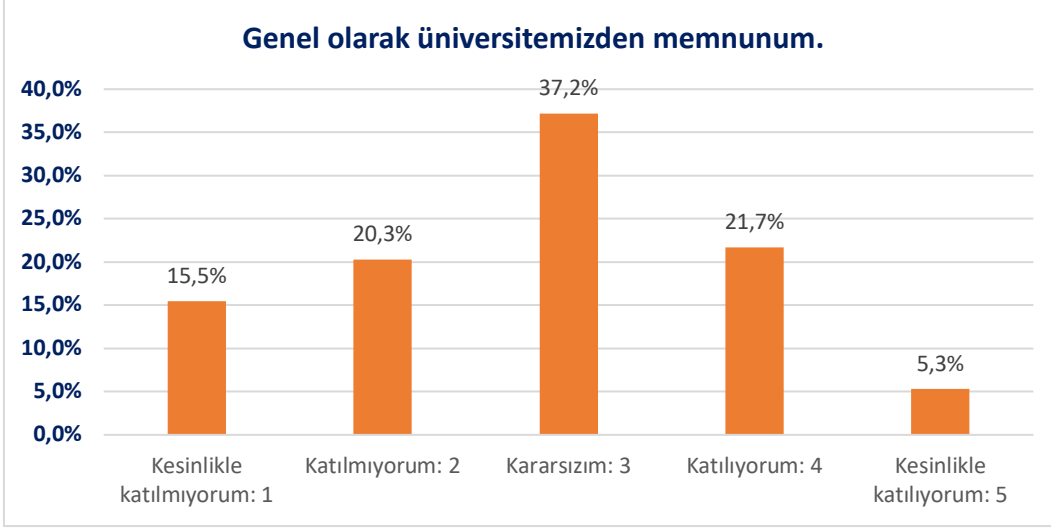
Diş Hekimliği Fakültesi
2025 Yılı Genel Memnuniyet Anketi Öğrenci Sonuç Raporu



Öğrenci	
Katılan	%23,6
Kısmen katılan	%32,4
Katılmayan	%44,0
Ortalama Değer Puanı	2,64

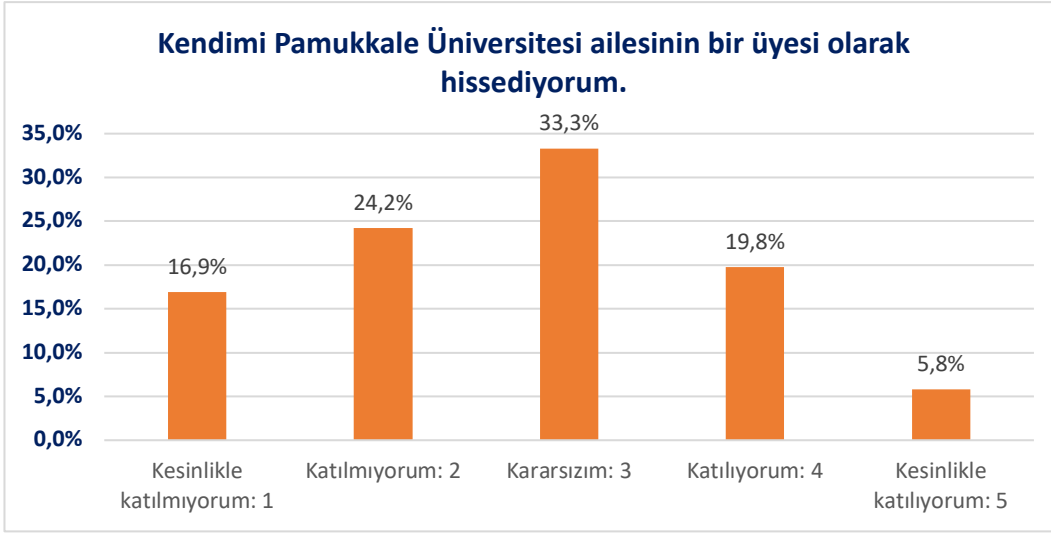
Diş Hekimliği Fakültesi
2025 Yılı Genel Memnuniyet Anketi Öğrenci Sonuç Raporu

GENEL MEMNUNİYET DÜZEYİ



Öğrenci

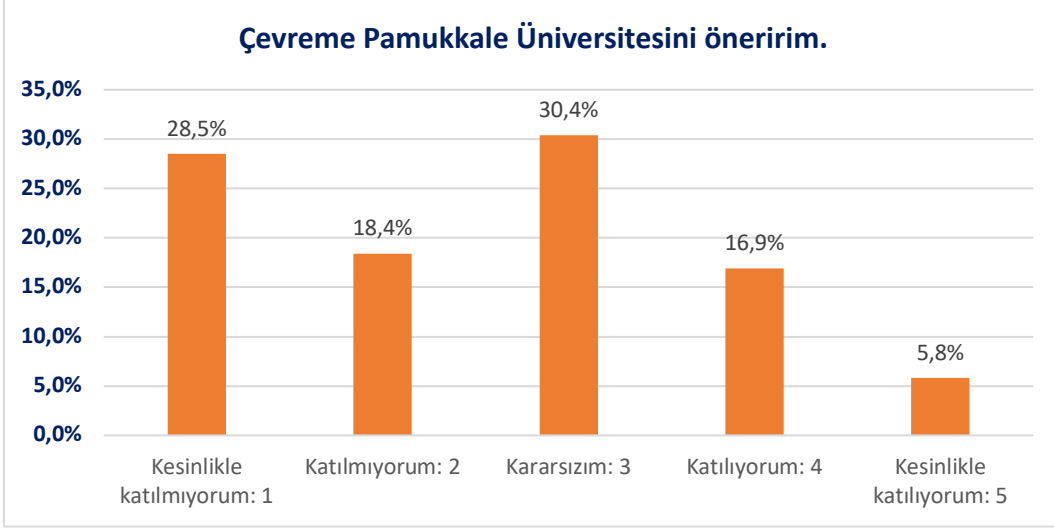
Katılan	%27,0
Kısmen katılan	%37,2
Katılmayan	%35,8
Ortalama Değer Puanı	2,81



Öğrenci

Katılan	%25,6
Kısmen katılan	%33,3
Katılmayan	%41,1
Ortalama Değer Puanı	2,73

Diş Hekimliği Fakültesi
2025 Yılı Genel Memnuniyet Anketi Öğrenci Sonuç Raporu



Öğrenci	
Katılan	%22,7
Kısmen katılan	%30,4
Katılmayan	%46,9
Ortalama Değer Puanı	2,53

Diş Hekimliđi Fakóltesi
2025 Yılı Genel Memnuniyet Anketi Öğrenci Sonuç Raporu

SONUÇ VE DEĞERLENDİRME

Genel Memnuniyet Anketi kapsamında; “Liderlik, Yönetişim ve Kalite”, “Eđitim-Öđretim”, “Araştırma-Geliştirme”, “Toplumsal Katkı”, “İdari ve Destek Süreçler” ile “Genel Memnuniyet” başlıkları altında öğrencilere yönelik sorular yöneltilmiştir. Her bir boyut için katılımcıların memnuniyet düzeylerini yansıtan ortalama puanlar hesaplanmıştır.

- **Liderlik, Yönetişim ve Kalite** başlığı altında öğrencilere toplam 11 soru yöneltilmiştir. Öğrenci yanıtları incelendiğinde, bu başlıktaki sorulara verilen puan ortalamalarının 2,47 ile 3,52 arasında deđiştii görülmüştür.

En düşük ortalama puan, “Üniversitemizde kaliteyi artırmaya yönelik çalışmalar yeterlidir.” ifadesine verilen yanıtlarda;

En yüksek ortalama puan ise “Üniversitemiz web sayfası ve sosyal medya hesaplarına erişim kolay ve yeterlidir.” ifadesine verilen yanıtlarda gözlemlenmiştir.

- **Eđitim ve Öđretim** başlığı altında öğrencilere toplam 12 soru yöneltilmiştir. Öğrenciyanıtları incelendiğinde, bu başlıktaki sorulara verilen puan ortalamalarının 2,23 ile 3,33 arasında deđiştii görülmüştür.

En düşük ortalama puan, “Uluslararası deđişim programlarından (Erasmus, Mevlâna vb.) yararlanma olanađı yeterlidir.” ve “Eđitim-öđretim altyapı olanakları (derslik, bilgisayar donanımı, laboratuvar, çalışma alanları, kütüphane vd.) yeterlidir.” ifadelerine verilen yanıtlarda;

En yüksek ortalama puan ise “Müfredatta yer alan ders içerikleri bölümün/programın amaç ve hedeflerine uygundur.” ifadesine verilen yanıtlarda gözlemlenmiştir.

- **Toplumsal Katkı** başlığı altında öğrencilere toplam 7 soru yöneltilmiştir. Öğrenciyanıtları incelendiğinde, bu başlıktaki sorulara verilen puan ortalamalarının 2,75 ile 3,15 arasında deđiştii görülmüştür.

En düşük ortalama puan, “Toplumsal katkı faaliyetlerinin (bilim, kültür, sanat, eğitim, çevre, sağlık, spor, vb.) ulusal ve bölgesel ihtiyaçlara uygunluđu yeterlidir” ifadesine verilen yanıtlarda;

Diş Hekimliđi Fakóltesi

2025 Yılı Genel Memnuniyet Anketi Öğrenci Sonuç Raporu

En yüksek ortalama puan ise “Bilim, kültür, sanat, tarih, turizm, tarım ve sanayisiyle Denizli, bir üniversite kentidir.” ifadesine verilen yanıtlarda gözlemlenmiştir.

- **İdari ve Destek Süreçler** başlığı altında öğrencilere toplam 15 soru yöneltilmiştir. Öğrenciyanıtları incelendiğinde, bu başlıktaki sorulara verilen puan ortalamalarının 2,43 ile 3,34 arasında deđiştii görölmüştür.

En düşük ortalama puan, “Yemekhane hizmetleri yeterlidir.” ifadesine verilen yanıtlarda;

En yüksek ortalama puan ise “Çevre düzenlemesi, yeşil alanlar ve bakım faaliyetleri yeterlidir.” ifadesine verilen yanıtlarda gözlemlenmiştir.

DEĞERLENDİRME VE İYİLEŞTİRME ÖNERİLERİ

Genel Memnuniyet Anketi sonuçlarına göre Diş Hekimliđi Fakóltesi öğrencilerinin değerlendirmeleri incelendiğinde, memnuniyet düzeyinin genel olarak orta düzeyde ve olumlu eğilim gösterdiği görölmektedir. . Öğrenci değerlendirmelerinde özellikle dijital sistemler ve bilgiye erişim olanakları öne çıkmaktadır. En yüksek ortalama puanların üniversite web sayfası ve dijital platformlara erişim olanakları (3,52) ile bilgi yönetim sistemi uygulamaları (3,49) maddelerinde elde edilmesi, öğrencilerin üniversitenin dijital altyapısını yeterli bulduđunu göstermektedir. Çevrimiçi eğitim ortamları ve ölçme-değerlendirme süreçlerine ilişkin ortalama puanların da 3 ve üzeri olması eğitim süreçlerinin genel işleyişine yönelik olumlu bir değerlendirmeye işaret etmektedir.

Bununla birlikte; eğitim-öğretim altyapı imkanları (2,25), uluslararası deđişim programları (2,23), yabancı dil olanakları (2,31) ve yemekhane hizmetleri (2,43) maddeleri görece daha düşük ortalama puanlara sahiptir. Bu bulgular, öğrencilerin özellikle fiziksel altyapı ve destekleyici akademik imkanların geliştirilmesine, uluslararasılaşma olanaklarının artırılmasına yönelik beklentilerinin bulunduđunu göstermektedir. Ders programının sosyal faaliyetlere zaman ayırmaya uygunluđu ve akademik danışmanlık hizmetlerine ilişkin ortalama puanların orta düzeyde olması, bu alanlarda yapılacak iyileştirmelerle öğrenci memnuniyetinin daha da artırılabilceđini düşündürmektedir. Elde edilen bulguların ilgili kurullarda değerlendirilmesi ve iyileştirme çalışmalarında kullanılması kalite güvence süreçlerine katkı sağlayacaktır.