

33

KAZI SONUÇLARI TOPLANTISI 2. CİLT



T.C.

KÜLTÜR VE TURİZM BAKANLIĞI

Kültür Varlıkları ve Müzeler Genel Müdürlüğü



T.C.

KÜLTÜR VE TURİZM BAKANLIĞI
Kültür Varlıkları ve Müzeler Genel Müdürlüğü

33.
KAZI SONUÇLARI
TOPLANTISI
2. CİLT

23-28 MAYIS 2011
MALATYA

Kltr Varlıkları ve Mzeler Genel Mdrlę Yayın No: 155-2

YAYINA HAZIRLAYANLAR

Dr. Haydar DNMEZ

mer TGN

Kapak ve Uygulama

Enver AYDIN

ISSN:1017-7655

Kapak Fotoęrafı: *Nurettin ARSLAN*

"Assos 2010 Yılı Kazı ve Restorasyon alıřmaları"

Not: Kazı raporları, dil ve yazım aısından Klâsik Filolog Dr. Haydar Dnmez tarafından denetlenmiřtir. Yayımlanan yazıların ierięinden yazarları sorumludur.

İsmail Aygl Ofset Matbaacılık

San. Tic. Ltd. řti.

ANKARA-2012

İÇİNDEKİLER

Harun TAŞKIRAN, Kadriye ÖZÇELİK, M. Beray KÖSEM Suluin Mağarası Kazısı-2010.....	1
Sevinç GÜNEL Çine-Tepecik 2010 Yılı Kazıları	19
Zafer DERİN İzmir'in Prehistorik Yerleşim Alanı Yeşilova Höyüğü-2010.....	39
Osman AYTEKİN Şavşat (Satlel) Kalesi Kazı ve Restorasyon Çalışması-2010.....	57
Wulf RAECK, Frank RUMSCHEID Die Arbeiten in Priene Im Jahre 2010.....	73
Refik DURU, Gülsün UMURTAK Bademağacı Kazıları 2010 Yılı Çalışma Raporu	115
Oktay BELLİ 2010 Yılında Doğu Anadolu Bölgesi'nde Urartu Baraj, Gölet ve Sulama Kanallarının Araştırılması	125
Andreas FURTWÄNGLER, François BERTEMES Helga BUMKE, Hüseyin CEVİZOĞLU Didyma 2010	149
Remzi YAĞCI, Fatih Hakan KAYA Soli Pompeiopolis Kazıları-2010	169
Akın ERSOY, Gülten ÇELİK, Seçil YILMAZ 2010 Yılı Smyrna Antik Kenti Kazısı Raporu.....	179

Rüçhan ARIK Kubad-Abad 2010 Çalışmaları	205
Ünsal YALÇIN, Önder İPEK Derekutuğun Eski Maden İşletmeleri 2010 Dönemi Kazı Çalışmaları	219
Thomas SCHÄFER Sigeion, Troas Bericht Über Die 2. Grabungskampagne 2010	239
Numan TUNA, Nadire ATICI, İlham SAKARYA Burgaz 2010 Yılı Çalışmaları.....	261
Mustafa ÖZER Edirne Yeni Saray Kazısı 2010 Yılı Çalışmaları.....	287
Serdar AYBEK, Ali Kazım ÖZ, Aygün Ekin MERİÇ Metropolis 2010 Yılı Kazı Çalışmaları	313
Latife SUMMERER Pompeiopolis 2010 Yılı Kazı Çalışmaları	337
Zeynep MERCANGÖZ, Emine TOK Kuşadası Kadikalesi 2010 Kazı Sezonu Çalışmaları.....	353
Işın YALÇINKAYA, Harun TAŞKIRAN, Metin KARTAL, Kadriye ÖZÇELİK, M.Beray KÖSEM 2010 Yılı Karain Mağarası Kazıları	373
Aliye ÖZTAN 2010 Yılı Acemhöyük Kazıları	393
Aslı ÖZYAR, Elif ÜNLÜ, Steve KARACIC Çiğdem KÜLEKÇİOĞLU, Türkan PİLAVCI Tarsus-Gözlükule 2010 Yılı Kazısı	413
Ahmet A. TIRPAN, Aytekin BÜYÜKÖZER Lagina 2010 Yılı Çalışmaları	433
Sümer ATASOY, Şahin YILDIRIM Filyos-Tios 2010 Yılı Kazısı	451

Elif GENÇ, Stefano VALENTINI Anacleto D'AGOSTINO Kuriki Höyük Archaeological Project 2010 A Preliminary Report.....	463
Ömer ÖZYİÇİT 2010 Yılı Phokai Kazı Çalışmaları	481
Ernst PERNICKA, Rüstem ASLAN 2010 Yılı Troia Kazı Sonuçları.....	505
Hüseyin Sabri ALANYALI Side 2010	521
Emel ERTEN, Murat ÖZYILDIRIM, Tuna AKÇAY Mersin Silifke Olba 2010 Kazısı	545
Mustafa BÜYÜKKOLANCI 2010 Yılı Ayasuluk Kalesi ve St. Jean Kilisesi Kazı ve Onarım Çalışmaları.....	565

LAGİNA 2010 YILI ÇALIŞMALARI

Ahmet A. TIRPAN*
Aytekin BÜYÜKÖZER

2010 yılı kazı çalışmalarına 20 Temmuz-7 Eylül tarihlerinde Lagina Hekate Kutsal Alanı'nda devam edilmiştir.

Kazı çalışmaları, Selçuk Üniversitesi'nin sınırlı desteklerinin yanı sıra, ağırlıklı olarak Kültür Varlıkları ve Müzeler Genel Müdürlüğü, Döner Sermaye İşletmeleri Merkez Müdürlüğü (DÖSİMM) tarafından maddî olarak desteklenmiştir. Ekipte Selçuk Üniversitesi başta olmak üzere, 7 ayrı üniversiteden öğretim elemanı, uzman ve öğrenciler yer almışlardır.¹ Kazı çalışmalarına; Samsun Müzesi'nden Uğur Akyüz Bakanlık Temsilcisi olarak katılmıştır.

1 Lagina Hekate Kutsal Alanı Çalışmaları

Lagina Hekate Kutsal Alanı'nda (Resim: 1-Çizim: 1) temizlik, kazı ve çevre düzenleme çalışmaları yapılmıştır. Kazı çalışmaları kapsamında, Kuzey Stoa'da önceki yıllarda başlayan çalışmalara devam edilmiştir. Kuzey Stoa dışında Batı Stoa'nın batı duvarı üzerinde önceki yıllarda tespit edilen girişlerin olduğu bölümde çalışmalara başlanmıştır.

* Prof. Dr. Ahmet A. TIRPAN, Selçuk Üniversitesi, Edebiyat Fakültesi, Arkeoloji Bölümü, Konya/TÜRKİYE. (ahmettirpan1@yahoo.com)
Arş. Gör. Aytekin BÜYÜKÖZER, Selçuk Üniversitesi, Edebiyat Fakültesi, Arkeoloji Bölümü, Konya/TÜRKİYE (aytekinbuyukozer@hotmail.com)

1 Yrd. Doç. Dr. Abuzer Kızıl, Yrd. Doç. Dr. Saim Cirtil, Yrd. Doç. Dr. İbrahim Çobanoğlu; Yrd. Doç. Dr. Yusuf Kılıç, Öğr. Gör. Dr. Selda Özgün Cirtil, Dr. Murat Aydaş, Arş. Gör. Aytekin Büyükozer, Arş. Gör. Zeliha Gider, Arş. Gör. Makbule Ekici, Uzm. Serkan Topaloğlu, Jeolog Didem Çobanoğlu, Arkeologlar Haluk Yalçınkaya, Halime Aslan, Özge Böker, M. Tuncay Özdemir, Mustafa Kağıtçı, Abdülaziz Demirel, Fatma Güllü, İbrahim Ceylan, Konservatör Ufuk Denizli; Restoratör Nuray İlik; Arkeoloji, Antropoloji, Sanat Tarihi, Bölümü Öğrencileri; Gökhan Tekin, Sercan Yayla, N. Emre Daylan, Emine Dönmez, Gürbüz Güler, Güliz Nişancı, Fuat Selçuk, Ümmügülsum Avcı, Duygu Şahin, Gamze Bozkurt, Ali Şiraz, Fatih M. Tekeli, Soner Özmen, Yiğit Kılıç, Alpago G. Güzel, Tuğba Ünver, Seçil Kaymaz, Merve Ulu, Seray Ayaz, Serkan Akdemir, Muhterem Bayram Barut, Aysun Metinöz, Melike Şahin, Yasin Bayram, Serdar Bağlıbel, Tolga Koç, Emre Işık, Betül Elbir, Dolunay Tüzün, Yeliz Yağcı. Katkıları olan tüm ekip üyelerine teşekkür ederiz.

Çevre düzenlemesi çalışmaları kapsamında 2009 yılı kazı sezonunda başlanan moloz nitelikteki mermer parçalar ile bezemeli küçük mermer parçaların tasniflenmesi işlemine devam edilmiştir. Bu parçalar kutsal alanın güneyinde yer alan boş araziye tasnif edilmiş, böylece gelecek yıllarda kazısı yapılacak alanlar boşaltılmıştır.

Kutsal alanın güneyinde yer alan Kutsal Havuz'un su kaynağında da temizlik ve çevre düzenleme çalışmaları yapılmıştır. Devşirme malzemelerle sınırlandırılmış olan pınar ve çevresinde bulunan yabancı otlar ve dağınık hâldeki taşlar temizlenmiştir. Pınarın çevresindeki devşirme malzemelerden oluşan ve devrilmek üzere olan duvarlar sağlamlaştırılmış, ayrıca suyun havuza akışını sağlayan kanal temizlenmiştir.

1.1. Kuzey Stoa

2010 yılı kazı çalışmaları ağırlıklı olarak Kuzey Stoa'da devam etmiştir. Önceki yıllarda Kuzey Stoa'nın batısında Batı Stoa ile birleştiği kuzeybatı köşesinde ve doğusunda Doğu Stoa ile birleştiği kuzeydoğu köşesinde kazılar yapılmıştı. Batı Stoa ile Kuzey Stoa'nın birleştiği kuzeybatı köşesinden itibaren yapılan çalışmalarda Kuzey Stoa'nın büyük bir bölümü kazılmış ve stoanın doğuya yakın bir bölümünde 31 x 9 m. ölçülerindeki bir alanın kazısı tamamlanamamıştı. 2010 kazı sezonunda Kuzey Stoa'da bu alanın kazısı tamamlanmıştır (Resim: 2-Çizim: 2).

Koranza kapısından doğuya doğru 31 metrelik kısmı kazılarak nef kısmı tamamen açığa çıkarılmıştır (Resim: 3). I planlı tek nefli ve tek katlı olan Kuzey Stoa'nın nef derinliği 6,80 metredir. Batıdan doğuya doğru devam eden çalışmalarda stoanın bu yıl kazılan 31 metrelik bölümünün batıya oranla epeyce tahribata uğradığı görülmüştür. Batıda büyük oranda korunan ve *in situ* bulunan orthostat bloklarının doğuda bir kısmının deprem etkisiyle düşmüş olduğu, bir kısmının ise yerlerinden sökülerek başka yapılarda devşirme malzeme olarak kullanıldığı anlaşılmıştır.

Kuzey Stoa'nın ön cephesinde iki basamaklı bir alt yapı bulunmaktadır. Stylobat blokları üçüncü basamağı oluşturmaktadır. Batıda sağlam olarak

açığa çıkarılan stylobat bloklarının, Koranza Kapısı'nın bulunduğu stoanın orta kısmından itibaren doğruya doğru yerlerinden sökülmüş oldukları tespit edilmiştir. Alt yapının Kuzey Stoa ile Doğu Stoa'nın birleştiği bölümde ise ancak 1. krepis seviyesinde korunageldiği görülmektedir. Bu tabakada yoğun olarak görülen mermer yongalar tahribatı belgeler niteliktedir.

Kuzey Stoa'da yapılan kazı çalışmalarında stoaya ait mimarî bloklar doğru tarafta depremde düştüğü şekilde tespit edilmiştir. Koranza kapısının hemen doğusundaki alanda ise sütun tamburları ve üst yapı elemanlarının bir kısmı stoanın krepis blokları üzerine gelecek şekilde toplandığı görülmüştür (Resim: 4). Bu durum alanın günümüze yakın bir dönemde tarımsal amaçlarla kullanılmasına bağlı olarak alan açma çabasıyla ilişkilidir. Depremle düşen ve bir kenara toplanan bu bloklar gerekli belgeleme çalışmalarının ardından bulunuş sırasına göre üst yapı elemanlarıyla birlikte stoanın ön tarafındaki alana orijinaline uygun şekilde tasnif edilmiştir.

Kuzey Stoa'nın Dor düzeninde inşa edilen ön cephesi Toskana tipi kaideler üzerinde yükselmektedir. Batıda yapılan çalışmalarda bu kaidelerin bir kısmı bulunmuşken 2010 yılı çalışmalarında kaide bulunamamıştır. Aynı şekilde kırık bir parça dışında sütun başlığı da bulunamamıştır. Bu durum doğudaki dolgu tabakasının daha az olmasıyla birlikte mimarî blokların büyük bir kısmının yüzeyde görülmesi buna bağlı olarak da kaide ve başlık gibi kolay taşınabilen mimarî elemanların yakın döneme kadar taşınmasıyla açıklanabilir.

Stoanın batı ve doğusu arasında işçilik bakımından da çeşitli farklılıklar söz konusudur. Batı kısmında mimarî bloklar ve orthostat blokları üzerindeki ince işçilikler tamamlanmışken, doğu kısmında yarım kalmış işçilikler göze çarpmaktadır. Özellikle basamak blokları ve orthostat blokları üzerinde yarım kalmış işçilikler net olarak görülebilmektedir.

Alanda ortaya çıkan mimarî elemanların incelenmesiyle bloklar arasında bazı mimarî farklılıkların olduğu gözlemlenmiştir. Bazı korniş blokları üzerinde bulunan mutulus plâkalarında 2 tanesinin 0,30 m. orta kısımda olan mutulus plâkasının ise 0,25 m. olması benzerine ender rastlanan

örneklerdendir. Ustanın mutulus plâkalarını bu şekilde işleminin sebebi kornişin altına gelen triglyph-metop bloğuna uyum sağlaması ve simetriyi yakalama uğraşdır. Ayrıca bu alanda bulunan arşitrav bloğu üzerindeki regula gutta bölümünde guttaların 5 adet olduğu tespit edilmiştir. Kuzey Stoa'daki arşitravların genelinde 6 gutta varken birkaç tane arşitrav bloğunda 5 gutta olması şaşırtıcıdır. Bunun nedeninin ise yine simetriyi yakalama çabası olduğu düşünülmektedir.

Önceki yıllarda yapılan kazılar sonucunda Kuzey Stoa'nın ölçüleri, düzeni, inşa evresi ve geç dönem kullanımları ile ilgili tespitler yapılmıştır. Bu tespitlere göre restitüsyon önerisi de hazırlanmıştır. Ancak özellikle sütun yüksekliği ve kullanılan tambur sayısı ile ilgili öneriler yapılmış olmasına karşın net verilere ulaşamamıştır. Bu yılki çalışmalar bu sorunların çözümüne yönelik önemli sonuçlara ulaşılmıştır. Kuzey Stoa'nın Doğu Stoa ile birleştiği kuzeydoğu köşesine yakın bir alanda yapılan çalışmalarda üç sütun depremle düştüğü şekilde açığa çıkarılmıştır (Resim: 5-6). Burada yapılan çalışmalar sonucunda sütunların üç tamburdan oluştuğu anlaşılmıştır. Alt tamburlar altta yivsiz, üstte ise İonik yivli devam etmektedir². Tambur yükseklikleri kendi içlerinde değişiklik göstermekle birlikte, sütun yüksekliği 4,375 m. olarak ölçülmüştür. Sütun yüksekliği, başlıkla birlikte 4,59 metredir. Bu ölçülere Toskana tipi kaideler de eklendiği zaman toplam yükseklik 4,85 m. ye ulaşmaktadır.

Depremle düştüğü şekilde kalan bu alanda, sütunların yanı sıra arşitrav, triglif-metop ve korniş blokları düştüğü şekliyle açığa çıkarılmıştır. Üst yapı elemanlarına bakıldığında, stoanın batısında görülen mimarî bloklar göre bazı farklılıklar tespit edilmiştir. Bu farklılıkların bir kısmı usta farklılığı ile açıklanabilirken, bazılarında dönemsel farklılıklar olabileceği düşünülmektedir.

2009 yılında yapılan çalışmalarda stoanın nef kısmında, batıdaki geç dönem A mekânından itibaren zeminde yoğun çatı kiremidi parçaları

2 Kullanım yüksekliği olarak adlandırılan yivsiz kısmın yapılmasında amaç, sütunlar arasındaki geçişler sırasında arislerin ve yine bu çarpmalardan dolayı kişilerin zarar görmesini engellemektir. J. J. Coulton, *The Architectural Development of the Greek Stoa*, Oxford, 1976, 112-113.

açığa çıkarılmıştı. 2010 yılında nef kısmında yaptığımız çalışmalarda çok parçalara ayrılmış çatı kiremitlerinin devam ettiği görülmüştür. Stroter ve kalypterlerden oluşan bu yıkıntı arasında farklı olarak *opaionlu* kiremit parçaları da bulunmaktadır. Kazı çalışmalarında tümlenebilen bir kalypter açığa çıkmıştır. 0,72 m. uzunluğunda, 0,22 m. genişliğinde olan kalypterden hareketle stroterlerin de 0,72 m. uzunluğunda olduğunu söylenebilir.

1.1.1 Anıtsal Heykel Kaideleri

Kuzey Stoa'daki kazılarda anıtsal heykel kaidelerine ait mimarî kalıntılar ile bu heykel kaidelerine ait yazıtlı ve yazısız mimarî bloklar bulunmuştur. Heykel kaideleri birbirinden bağımsız 2 farklı podyum sırası üzerinde bulunmuşlardır. Bulunan bu podyum sıraları, 2009 yılındaki çalışmalarda açığa çıkarılan heykel kaidelerinden farklı olarak krepislerin üzerine oturtulmuş durumdadır. 2 sıra hâlinde uzanan podyumların birincisi 7,50 m. uzunluğundadır. Bu podyum üzerinde 3 heykel kaidesi bulunmaktadır (Resim: 7).

1. *Podyum 1 No.lu Heykel Kaidesi*: Platformun batısında yer almaktadır. Doğrudan platform üzerine yerleştirilmiş ve sadece toikhobat bloğu korunagelmiştir. Dört cephesine profil işlenen toikhobat 1,30 m. uzunluğunda, 0,90 m. genişliğinde, 0,36 m. yüksekliğindeki tek bir bloktan oluşmaktadır. Üst kısmı anathyrosisli olan heykel kaidesinde 2 adet zıvana yuvası bulunmaktadır. Batı zıvana yuvası 5,5x4,5 cm. ölçülerinde olup derinliği 4 santimetredir. Kaidenin üst yüzeyinin orta kısmı tahribata uğramıştır. Kırık hâlde olan kaide 4 parçadan oluşmaktadır. Bu alanda yapılan çalışmalarda toikhobat üzerine gelebilecek herhangi bir orthostat bloğuna rastlanmamıştır.

1. *Podyum 2 No.lu Heykel Kaidesi*: 1. heykel kaidesinin hemen doğusunda ve 1. heykel kaidesi gibi doğrudan platform üzerine yerleştirilmiş ve sadece toikhobat bloğu korunagelmiştir. Toikhobat 1,43 m. uzunluğunda, 1,02 m. genişliğinde, 0,37 m. yüksekliğindeki tek bir bloktan oluşmaktadır. Heykel kaidesi sağlam durumdadır. Bloğun dört tarafında da profil yerleri

belirlenmişken işçiliklerin yarım kaldığı görülmektedir. Doğu ve kuzey cephesinde ince işçilik yapılmamış, batı cephesinde ince işçilik yarım bırakılmışken, güneyde ise ince işçiliğinin tamamen yapıldığı görülmüştür. Çalışmalar sırasında, platformun güneyinde, bu heykel kaidesine ait monoblok bir orthostat bloğu tespit edilmiş ve toikhobab bloğu üzerine yerleştirilmiştir. 2009 yılı çalışmalarında bulunan orthostat bloklarının aksine bu blokta yazıt görülmemektedir.

1. *Podyum 3 No.lu Heykel Kaidesi:* 3. heykel kaidesi 2. heykel kaidesinin hemen doğusundadır. Ancak deprem etkisiyle heykel kaidesi ve platform güneye doğru kaymış durumda açığa çıkarılmıştır. Toikhobab 1,14 m. uzunluğunda, 1,10 m. genişliğinde, 0,33 m. yüksekliğindeki tek bir bloktan oluşmaktadır. Üzerinde kırık olan kaidenin, üst kısım kenarlarında ince yonu vardır ve orta kısmı anathyrosislidir. Çalışmalar sırasında toikhobabata ait orthostat bloğuna rastlanmamıştır.

1. Podyum ile 2. Podyum arasında 1,85 metrelik boşluk vardır. Bu boşluk stoanın bu kısmından nef kısmına geçiş için bırakılmış olmalıdır. Bu boşluktan sonra 6,41 m. ölçülerinde olan 2. Podyum sırası uzanmaktadır (Resim: 8). Ancak podyumun en son bloğunda görülen kenet yuvası podyumun doğuya doğru devam ettiğini göstermektedir. 2. Podyum üzerinde 3 adet heykel kaidesi bulunmaktadır ancak açığa çıkarılmış olan podyumda 2,94 metrelik kısımda anathyrosisli bölüm görülmüş ve bu podyumda en az iki adet daha heykel kaidesinin olabileceği düşünülmüştür. Kuzey Stoa'nın doğu köşesinde daha önce açığa çıkarılmış olan devşirme heykel kaideleri bu ihtimali artırmıştır.

2. *Podyum 1 No.lu Heykel Kaidesi:* 2. Podyum üzerinde bulunan 1. heykel kaidesi kare olup 1,00x1,00 m. ölçülerinde ve 0,26 m. yüksekliğindedir. Kare *plinthe* üzerine daire formlu olan kaidenin üzerine de kare veya dikdörtgen orthostat blokları yerine daire formlu bir blok gelmektedir. Çalışmalar sırasında bu kaide üzerine oturacak bir blok tespit edilememiştir. Kaidenin kuzeydoğu köşesi ise kırıktır.

2. *Podyum 2 No.lu Heykel Kaidesi:* 1. heykel kaidesinin hemen doğusunda yer almaktadır. Doğrudan platform üzerine yerleştirilmiş ve sadece

toikhobat bloğu korunagelmıştır. Dört cephesine profil işlenen toikhobat bloğu 1,32 m. uzunluğunda, 1,08 m. genişliğinde, 0,28 m. yüksekliğindeki tek bir bloktan oluşmaktadır. Çalışmalar sırasında, platformun güneyinde, bu heykel kaidesine ait monoblok bir orthostat bloğu tespit edilmiş ve toikhobat bloğu üzerine yerleştirilmiştir. Orthostat bloğunun alt kısmı kırık durumdadır. Bloğun ön cephesinde 6 satırlık Grekçe yazıt bulunmaktadır. Ancak blok yüzeyindeki aşırı tahribat nedeniyle epigrafik çalışmalar henüz tamamlanamamıştır.

2. *Podyum 3 No.lu Heykel Kaidesi*: 2. heykel kaidesinin hemen doğusunda yer almaktadır. Doğrudan platform üzerine yerleştirilmiş ve sadece toikhobat bloğunun bir kısmı korunagelmıştır. 1.08 m. uzunluğuna sahip olan bloğun genişliği alınamamaktadır. Yüksekliği ise 0,36 metredir. Yapılan çalışmalarda bu kaideye ait orthostat bloğu tespit edilememiştir.

İlk olarak 2009 yılı kazı çalışmalarında tespit edilen ve 2010 yılı çalışmalarında da devam eden anıtsal heykel kaidelerinin planlanması ve mimarî düzeni Labraunda Tapınak Terası Kuzey Stoa ile benzerdir³. Benzer bir düzenleme Klaros Apollon Kutsal Alanı'nda da görülmektedir⁴, Bu tür uygulamanın en iyi bilinen örneği ise Priene Kuzey Stoa'dır⁵.

1.1.2 Kuzey Stoa'da Tespit Edilen Geç Dönem Düzenlemeleri

Kuzey Stoa'nın doğusunda yapılan çalışmalarda bazı geç dönem düzenlemeleri ile de karşılaşmıştır. Stoa'nın batı kısmına nazaran oldukça basit ve küçük bir alanı kaplamaktadır. Nef kısmındaki çatı kiremitlerinin bulunduğu alanda sadece güneydoğu köşesi temel seviyesinde korunmuş olan bir yapı tespit edilmiştir. Diğer duvarlar tamamen tahribat görmüş olmakla birlikte mekânın kuzey duvarı olarak orthostat blokları kullanılmış olmalıdır. Yapının temel seviyesinde koruna gelen güneydoğu köşesi irili

3 P. Hellström, *Labraunda:Karya Zeus Labraundos Kutsal Alanı Gezi Rehberi*, İstanbul, 2007, 106-109.

4 N. Şahin, *Klaros Apollon Bilicilik Merkezi*, İstanbul, 1998, 31-36, Res. 15-17.

5 Th. Wiegand-H. Schrader, *Priene*, Berlin, 1904, 192-203, Fig. 187-189; F. Rumscheid, *Priene: "Küçük Asya'nın Pompeisi"*, İstanbul, 2000, 70-78, Res. 56-61.

ufaklı moloz taşlardan inşa edilmiştir. Birleştirici malzeme olarak çamur harç kullanılmıştır. Mekânın batı kısmında nef içerisine daha sonradan getirilmiş olan 09KS146 envanter numaralı sütun tamburunun güneydoğusunda 3 adet *pithosa* ve bir adet geniş ağızlı kapa rastlanmıştır. *Pithoslar in situ*dur ve biri dik şekilde zemine yerleştirilmiştir. Dik şekilde konulan *pithos* sıvı depolamak için kullanılmıştır. Sütun tamburunun kuzey tarafında ise geç dönem yapısına ait zemine rastlanmıştır. Kuzey Stoa'nın doğu kısmında geç dönem düzenlemelerine ait başka bir veri ele geçirilmemiştir.

1.1.3 Sonuç

Kuzey Stoa'da yapılan kazı çalışmalarında 59 adet eser bulunmuştur. Bunlardan 3 adedi pişmiş toprak ağırlık (10LKS-AG01-10LKS-AG03), 3 adedi bronz obje (10LKS-B01-10LKS-B03), 5 adedi demir obje (10LKS-D01-10LKS-D05), 1 adet gümüş çivi (10LKS-G01), 1 adet mermer adak steline ait parça (10LKS-M01), 1 adet pişmiş toprak kandil (10LKS-PT01), 44 adedi sikke (10LKS-S01-10LKS-S44) ve 1 adedi ise terrakotta parçasıdır (10LKS-T01) (Resim: 32-33).

Kuzey Stoa'daki kazı çalışmalarında bulunan 44 adet sikkeden 14 tanesi Hellenistik, 29 tanesi Roma, 1 tanesi Bizans Dönemine tarihlenmektedir (Resim: 34-35). Roma Dönemine tarihlenen sikkelerin çoğunluğu M.S. 3. ve 4. yy.a aittir (Resim: 36). Sikkelerin özellikle M.S. 4. yy.da yoğunlaştığı görülmektedir. Stoadaki kazı çalışmalarında, depremde düştüğü şekli ile korunan mimarî blokların altındaki dolgu toprağın kazısında bulunan sikkelerin tamamı M.S. 365 yılında yaşanan depreme işaret etmektedir. Kazısı büyük ölçüde tamamlanan Kuzey Stoa'nın 2009 yılı çalışmaları sonucunda da sikkelerin büyük çoğunluğunun M.S. 4. yy.a ait olduğu tespit edilerek Kuzey Stoa'nın kullanımının M.S. 365 yılı depreminden sonra sona erdiği yönünde bir sonuca ulaşılmıştır. Bu yıl tamamlanan kazılarda ele geçirilen bulgular 2009 yılı çalışmalarında elde edilen sonucu destekler niteliktedir. Sonuç olarak M.S. 365 yılında yaşanan depremin ardından Kuzey Stoa'nın kullanımı sona ermiş, ancak geç dönem düzenlemelerinden de anlaşılacağı gibi, kutsal alanda yaşam devam etmiştir.

1.2 Dükânlar

Önceki yıllarda, Batı Stoa'nın kuzeybatı köşesinde yapılan çalışmalarda, stoanın arkasını sınırlandıran batı duvarı üzerinde stoanın nef kısmına bakan 3 giriş tespit edilmişti (Resim: 9)⁶. Bu girişlerin, ölçülerinin ve aralarındaki mesafelerin birbirine eşit olması nedeniyle bunların birer dükân sırasına ait olabileceği düşünülmüştür. 2010 yılı kazı sezonunda girişlerin bulunduğu alanda buradaki mekânların işlevini belirleyebilmek ve batısındaki alanla bir bağlantısı olup olmadığını tespit edebilmek amacıyla kazı çalışması yapılmış ve kuzeybatı köşeden itibaren iki dükânın kazısı tamamlanmıştır. Konumları nedeniyle kuzeybatı köşede yer alan ilk mekâna "Dükân 1", güneyindeki ikinci mekâna "Dükân 2" denmiştir.

Dükân 1, 7,80 x 5,20 m. ölçüleriyle dikdörtgen bir plana sahiptir (Resim 10-11-Çiz. 3). Giriş kısmı 1,985 m. genişliğe sahip olup Batı Stoa'nın nef kısmına bakmaktadır. Dükânın kuzey ve batı duvarları 0,90 m. kalınlığındadır. Dükân 2 ile arasındaki bölme duvarı ise 1 m. kalınlığındadır. Dükân 2, 5,20 x 5,20 m. ölçülerinde, kare plana sahiptir (Resim: 10-11-Çizim: 3). Giriş kısmı Dükân 1 ile aynı ölçülere sahip olup Batı Stoa'nın nef kısmına bakmaktadır. Kare planlı olması dışında Dükân 1 ile aynı mimarî özelliklere sahiptir.

Duvarlar altta 0,90 m. yüksekliğinde orthostat sırası ile başlamaktadır. Orthostat bloklarından batı dış cepheye bakanları *in situ* tespit edilmişken dükânın içine bakan bloklar iç kısma doğru devrilmiş şekilde bulunmuştur. Orthostat seviyesinin üstünde isodomik tarzda duvar örgüsü devam etmektedir. Üst yapı ise Dor düzenindedir (Resim: 12). Arşitrav bloklarının tamamı duvar arşitravidir. Triglif-metop bloklarının ölçüleri de stoalarda kullanılanlarla farklıdır. Bu nedenle burada açığa çıkan üst yapı elemanları mekânların ön cephesine ait olmalıdır.

Çalışmalar sırasında dükânların birbirleriyle bağlantısını sağlayan ikinci girişler tespit edilmiştir. Dükân 1 ile Dükân 2 arasındaki giriş, her iki dükân arasındaki bölme duvarını ortalar şekilde açılmış, 2,14 m. genişliğindedir. Dükân 2'nin güneyde henüz kazısı yapılmamış olan dükâna da bir giriş

6 A. A. Tırpan-B. Sögüt, "Lagina ve Börükçü 2006 Yılı Çalışmaları", 29. KST-III, 2008, 392-393.

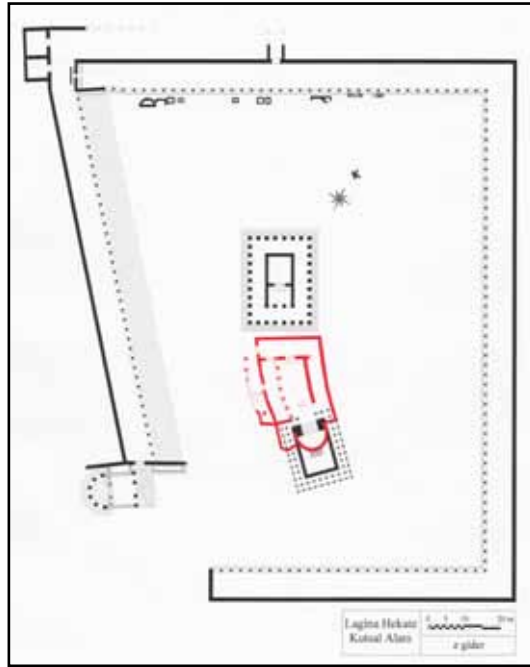
tespit edilmiştir. Bu giriş güneydoğu köşeye yerleştirilmiş olup genişliği 1,26 metredir. Dükkânların Batı Stoa'nın batısında bulunan alanla, en azından iki dükkânın kazısı sonrasında, bir bağlantı olmadığı görülmüştür.

Kazı çalışmalarında dükkânların her ikisinin de Erken Bizans Döneminde kullanım gördüğü tespit edilmiştir. Gerek dükkânların içinde gerekse Dükkân 1'in batı duvarının hemen dışında açığa çıkarılan *pithoslar* ve dükkân içerisindeki düzenlemeler Erken Bizans Dönemindeki kullanıma işaret etmektedir. Geç Dönem kullanımları nedeniyle dükkânların orijinalinde işlevlerini belirleyebilecek veriler elde edilememiştir. Ancak mekânların boyutları ve kaliteli duvar işçilikleri dikkate alındığında kutsal alandaki şenliklerde verilen ziyafetler için kullanılmış olduğu düşünülmektedir.

Kazılarda elde edilen veriler, dükkân olarak veya ziyafetler için kullanıldığı düşünülen bu mekânların M.S. 4. yy.da kullanım gördüğü yönündedir. Ancak genel planlama açısından Batı Stoa ile birlik içinde olan mekânların duvarlarındaki kaliteli işçilik, Batı Stoa ile çağdaş olduğunu göstermektedir.



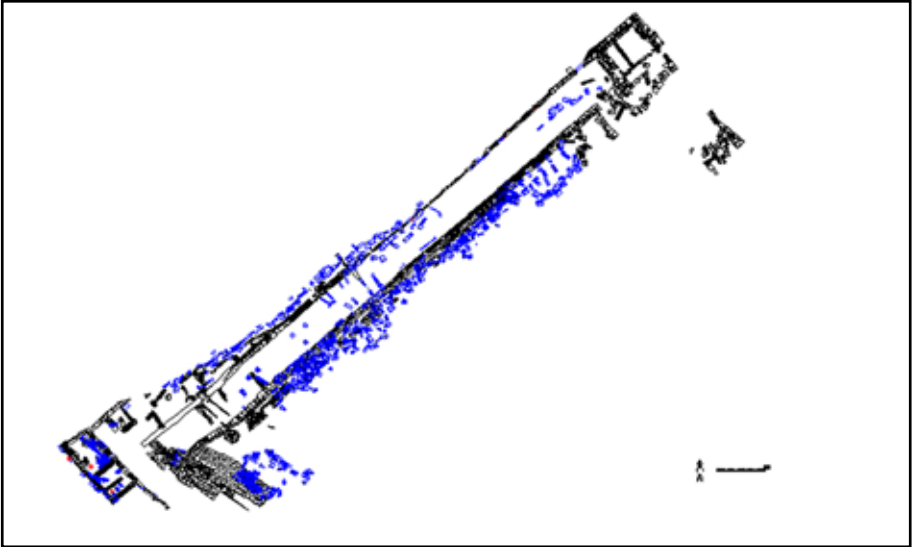
Resim 1: Lagina Hekate Kutsal Alanı



Çizim 1: 2010 yılı kazıları sonrası Lagina Hekate Kutsal Alanı'nın planı



Resim 2: Kuzey Stoa'da kazısı yapılan alan



Çizim 2: Kuzey Stoa'da kazısı yapılan alan



Resim 3: Kuzey Stoa'nun kazı sonrası durumu



Resim 4: Kuzey Stoa'da krepisler üzerine toplanmış mimarî bloklar



Resim 5: Depremle düřtüęü Őekilde korunmuř s¼tunlar



Resim 6: Depremle düřtüęü Őekilde korunmuř s¼tunlar ve ũst yapı elemanları



Resim 7: 1. Podyum anıtsal heykel kaideleri



Resim 8: 2. Podyum anıtsal heykel kaideleri



Resim 9: Dükkân sırasının kazı öncesi durumu



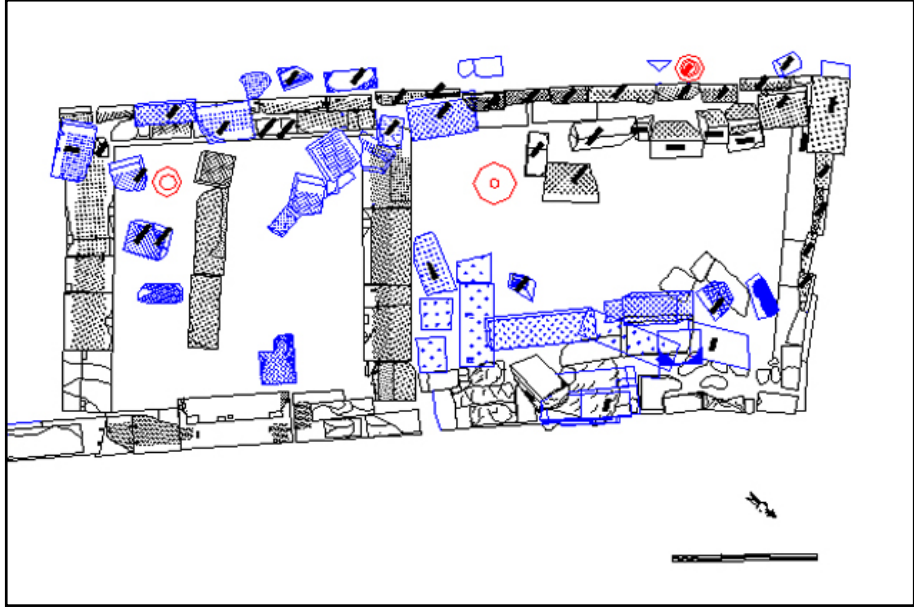
Resim 10: Dükkân sırasının kazı sonrası durumu



Resim 11: Dükkân sırasının kazı sonrası durumu



Resim 12: Dükkânların üst yapısında kullanılan Dorik mimari elemanlar



Çizim 3: Dükkanların taş planı