



T.C.

KÜLTÜR VE TURİZM BAKANLIĐI  
Kültür Varlıkları ve Müzeler Genel Müdürlüğü

**31.**  
**KAZI SONUÇLARI**  
**TOPLANTISI**  
**3. CİLT**

25-29 MAYIS 2009  
DENİZLİ

T.C. Kùltür ve Turizm Bakanlıđı Yayın No:3249-3  
Kùltür Varlıkları ve Mùzeler Genel Mùdùrlùđù Yayın No:141-3

YAYINA HAZIRLAYANLAR  
*Dr. Haydar DÖNMEZ*  
*Candaş KESKİN*

Kapak ve Uygulama  
*Necdet ÇELİKTAŞ*

ISSN: 1017-7655

Kapak Fotođrafı: *Roland R.R. SMITH*  
"Sebasteion Anastylosisi – Aphrodisias, 2008"

Not : Kazı raporları, dil ve yazım aısından Klâsik Filolog Dr. Haydar Dönmez tarafından denetlenmiştir. Yayımlanan yazıların ieriđinden yazarları sorumludur.

İsmail Aygùl Ofset Matbaacılık  
San. Tic. Ltd. Őti.  
ANKARA-2010

## İÇİNDEKİLER

Engin ÖZGEN, Atilla ENGİN Oylum Höyük, 2008 .....	1
Tayfun YILDIRIM, Önder İPEK 2008 Yılı Resuloğlu Eski Tunç Çağı Mezarlık Kazısı .....	21
Geoffrey SUMMERS, Françoise SUMMERS Kerkenes 2007 .....	37
Geoffrey SUMMERS, Françoise SUMMERS, Scott BRANTING Kerkenes 2008 .....	51
Ömer ÖZYİĞİT 2008 Yılı Phokaia Kazı Çalışmaları .....	65
Aykut ÇINAROĞLU, Duygu ÇELİK 2008 Yılı Alaca Höyük Kazıları.....	89
Roland R. R. SMITH, Bahadır YILDIRIM Aphrodisias, 2008 .....	103
Mustafa BÜYÜKKOLANCI 2008 Yılı Ayasuluk Tepesi ve St. Jean Anıtı Kazı ve Onarım Çalışmaları .....	131
Yaşar ÇORUHLU Kars/Ani Kazıları 2008 Yılı Çalışmaları .....	145
Günhan DANIŞMAN, Hadi ÖZBAL Kırkklareli, Demirköy Fatih Dökümhanesi 2008 Yılı Kazıları.....	179
Rüçhan ARIK 2008 Yılı Kubad-Abad Kazıları .....	199
Nicola LANERI, Jason UR The Hirbemerdon Tepe Archaeological Project 2008: A Preliminary Report.....	213
Halime HÜRYILMAZ Gökçeada-Yenibademli Höyük 2008 Yılı Kazıları .....	231

Nuran ŞAHİN, Emre TAŞTEMUR, Damla KARAMAN, Gülşah DALLIK, Elçin DOĞAN, Dolunay TARİ Klaros, 2008 .....	247
Refik DURU, Gülsün UMURTAK Bademağacı Kazıları, 2008 .....	261
Guido ROSADA, Maria Teresa LACHIN Tyana/Kemerhisar, Excavations 2008 .....	269
G. Kenneth SAMS Gordion, 2008 .....	289
Marie-Henriette GATES 2008 Season At Kinet Höyük (Yeşil-Dört Yol, Hatay) .....	303
Johannes KODER, Sabine LADSTÄTTER Ephesos 2008 .....	321
Isabella CANEVA, Gülgün KÖROĞLU Excavations At Yumuktepe: The 2008 Season .....	337
Sevil GÜLÇUR, Pınar ÇAYLI Güvercinkayası 2008 Yılı Kazısı .....	357
Şevket DÖNMEZ, E. Emine Naza-DÖNMEZ Oluz Höyük Kazısı 2008 Dönemi Çalışmaları .....	379
Felix PIRSON Pergamon-2008 Yılı Çalışma Raporu .....	401
K. Levent ZOROĞLU, M. TEKOC AK Kelenderis 2008 Yılı Kazı ve Restorasyon Çalışmaları .....	427
K. Serdar GİRGİNER, Özlem OYMAN GİRGİNER, Hayriye AKIL Tatarlı Höyük (Ceyhan) Kazısı: İlk İki Dönem .....	453
Mirko NOVÁK, Ekin KOZAL Sirkeli Höyük'te 2008 Yılı Çalışmaları .....	477
Timothy P. HARRISON, Stephen BATIUK Tayinat Höyük Kazıları, 2008 .....	491
Ahmet A. TIRPAN, Bilal SÖĞÜT Lagina, Börükçü, Belentepe ve Mengefe 2008 Yılı Çalışmaları .....	505

# LAGİNA, BÖRÜKÇÜ, BELENTEPE VE MENGEFE 2008 YILI ÇALIŞMALARI

**Ahmet A. TIRPAN\***  
**Bilal SÖĞÜT**

Lagina Kazı Ekibi olarak 2008 yılı içerisinde iki ayrı alanda, dört ayrı grup olarak arkeolojik kazı ve araştırmalar yürütülmüştür. Çalışmalar Lagina Hekate Kutsal Alanı ile Türkiye Kömür İşletmeleri Kurumu (TKİ) Güney Ege Linyitleri İşletmesi (GELİ) Müessesesi Müdürlüğü'nün Yatağan ve Milas'taki dekupaj alanlarında gerçekleştirilmiştir. Yatağan'da Yeşilbağcılar, Milas'ta ise Belentepe ve Mengefe mevkiğinde çalışılmıştır.

Lagina çalışmaları sadece yaz dönemi için Temmuz ve Ağustos aylarında yapılmış ve 1993 yılında başlayan kazı ve restitüsyon çalışmalarının bir devamı niteliğinde olmuştur. Kutsal alan içinde, yapılardaki çizim, katalog ve restitüsyon çalışmalarının yanı sıra, Hekate altarı çevresinde önceki yılda kalındığı yerden kazı ve araştırmalara devam edilmiştir.

Türkiye Kömür İşletmeleri Kurumu Genel Müdürlüğü'nün GELİ dekupajlarındaki yüzey araştırması ve jeofizik taraması ile kazılar iki ayrı alanda sürdürülmüştür. Bunlardan birisi Lagina ile Stratonikeia arasındaki alanda, Yeşilbağcılar Kasabası sınırlarında; Börükçü merkezli olarak Beybağ, Kurudere ve Baca gibi farklı mevkiilerde yapılan çalışmalardır. Diğer çalışma alanı ise, Milas İlçesi sınırlarında, Çakıralan Köyü'ndeki Belentepe Mevkii ve Hüsamlar Köyü'ndeki Mengefe Mevkii kazılarıdır. Belentepe ve Mengefe kazıları ile Yeşilbağcılar Kasabası sınırları içindeki kazı çalışmaları yıl boyunca devam etmiştir. Çalışma alanlarının tamamında yüzey araştırmaları

\* Prof. Dr. Ahmet A. TIRPAN, Selçuk Üniversitesi Edebiyat Fakültesi Arkeoloji Bölümü Konya/TÜRKİYE (atirpan1@hotmail.com)  
Doç. Dr. Bilal SÖĞÜT, Pamukkale Üniversitesi Fen-Edebiyat Fakültesi Arkeoloji Bölümü Denizli/TÜRKİYE (bsogut@pamukkale.edu.tr)

ve jeofizik taramaları sonrasında tespit edilen alanlarda arkeolojik sondaj ve kazı çalışmaları yapılmıştır.

Temmuz ve Ağustos aylarında uzmanlar, öğrenciler ve işçilerden, kış döneminde ise uzmanlar ve işçilerden oluşan ekipler tarafından çalışmalar yürütülmüştür. 2008 yılı kazı çalışmaları, Selçuk ve Pamukkale Üniversiteleri'nin sınırlı desteklerinin yanı sıra, ağırlıklı olarak Kültür Varlıkları ve Müzeler Genel Müdürlüğü, Döner Sermaye İşletmeleri Merkez Müdürlüğü (DÖSİMM) ve GELİ Müesseses Müdürlüğü tarafından maddî olarak desteklenmiştir. Ekipte Selçuk ve Pamukkale Üniversiteleri başta olmak üzere, 7 ayrı üniversiteden öğretim elemanı, uzman ve öğrenciler yer almışlardır<sup>1</sup>. Bakanlık temsilcileri olarak farklı müzelerden uzmanlar katılmışlardır<sup>2</sup>.

- 1 Prof. Dr. Emin Erdem, Prof. Dr. Halil Kumsar, Prof. Dr. Ömer Aydan, Doç. Dr. Raşit Urhan, Yrd. Doç. Dr. Abuzer Kızıl, Yrd. Doç. Dr. Saim Cirtil, Yrd. Doç. Dr. Osman Kunduracı, Yrd. Doç. Dr. İbrahim Çobanoğlu, Yrd. Doç. Dr. Yusuf Kılıç, Öğr. Gör. Dr. Coşkun Daşbacak, Öğr. Gör. Dr. Selda Özgün Cirtil, Uzm. Dr. Murat Aydaş, Arş. Gör. Aytekin Büyükozer, Arş. Gör. Zeliha Gider, Arş. Gör. Makbule Ekici, Arş. Gör. Tunç Sezgin, Arş. Gör. Banu Yılmaz, Arş. Gör. Seda Arıhan, Arş. Gör. Erdoğan Aslan, Uzm. Serkan Topaloğlu, Jeolog Didem Çobanoğlu, Yüksek Lisans Öğrencileri; Özge Böker, Burcu Bilir, Murat Taşkıran, M. Tuncay Özdemir, Adil Eker, Metin Aydın, Aysun Topaloğlu, Savaş Durnagözü, Esen Kaya, M. Nahit Çiçek; Arkeologlar Haluk Yalçınkaya, Halime Aslan, Ömer Uzunel, Murat Sonkür, M. Cemil Kaşka, Didem Tekinay, Nihal Kürüm, Vildan Konaç, Sevgi Gürdal, Güneş Girgin, Funda Davran, Vahit Tursun, İ. Ernur Öztekin; Ressam Aydın Erkuş; Konservatörler Ufuk Denizli, Damla Dinç, Tuğba Arslan; Restoratör Nuray İlik; Arkeoloji, Antropoloji, Sanat Tarihi, Mimarlık, Resim, Seramik ve Restorasyon Bölümü Öğrencileri; Mustafa Kağıtçı, Mustafa Çimen, Mustafa Korkmaz, H. Yiğit Şen, Ümit Aygör, Abdülaziz Demirel, Olgay Yılmaz, Görkem İlarlan, Semra Gültürk, Ece Çoksolmaz, Sami Aşudu, Hatice Korkmaz, Tarık Türküseven, Selda Özdemir, Fatma Aytekin, Ela Düşdü, Derya Kanık, Çiğdem Tezcan, Serhat Bayar, Eren Uzun, Müge Topaloğlu, Aysun Metinöz, Kasım Güler, E. Ebru Akçam, Yaşar Çiftçi, Özge Engin, Ayşe Dağcı, Hakan Seylim, Murat Seyis, Fatma Güllü, Şahin Cumhuri, Sevda Aslanlar, Emel Deniz, Ceren Erdem, Dilek Kurban, Nuran Topal, Sergender Kalay, Mehmet Özbey, Mustafa Tombul, Fatih Akçam, Yüksel Göker, Merve Gümrükçü, Sevilay Altınbaş, N. Ceylan Özbay, Feryat Şahin, Abdülmenaf Çakar, Selçuk Çaprak, Emre Bahar, Mustafa Memiş, Coşkun Dağdeler, Kadir Özkan, Samet Dinçel, Ferhat Kontaş, Tuğra Çınar, Derya Kotan, Derya Özsu, Fatih Urfaloğlu, Emrah Kılıcı, Dilek Karaceylan, Cansev Meşe, Mustafa Oğuz, Barış Macaroğlu, Gökhan Çakmak, Sercan Kurt, Muhsin Karaoğlu, Murat Karaçam, Süreyya Karakuş, Cengizhan Tuna, H. Arda Bülbül, Yusuf Sözeri, Şakire Akıncı, Fatmana Güçlü, Selda Köken, Uğur Özyılmaz, Önder Karadağ, Şerife Yakıcı, Leyla Karadeli, Hilal Gençtürk, Leyla Ak, Yeliz Yağcı, Betül Kurşun, Rüya Ejder, Hüseyin Bildirici, İbrahim Ceylan, Murat Aygün, Şule Şahin, Fetullah Kaşka, Nurgül Dereli, Murat Çakmak, Gülcan Karabulut, Göksel Barlas, S. Halit Canol, Muhammet İlçin, Döne Kemeç, İnci Özen, Azize Şıralı, Mustafa Ekmekci, Alev Kenanoğlu, Sertan Atasoy, Yeşim Yavuz, Özlem Bağkan, Hüsne Ay, İnci Başkaya. Katkıları olan tüm ekip üyelerine teşekkür ederiz.
- 2 Bakanlık temsilcisi olarak Laguna ve Börükçü kazılarına; Muğla Müzesi'nden Hakan Dinç

## 1 Lagina Hekate Kutsal Alanı Çalışmaları

Hekate Kutsal Alanı içinde ağırlıklı olarak altar ve çevresinde kazı ve araştırmalar yapılmıştır. Altarın güney, doğu ve kuzey yönlerinde zemin seviyesine kadar inilmiştir. Altarın rölövesi çıkarılarak, yapının yıkılmasına neden olan kırıkların tamamı çizime geçirilmiştir (Çizim: 1). Ayrıca altar ile tapınak arasındaki alana inşa edilmiş olan ve daha önceki kazılarda sadece batı kenarını ortaya çıkardığımız bazilika yapısının planı tamamlanmıştır. Kazıların haricinde Altar kazılarında bulunan mimarî elemanların gruplandırılmasına ve çizim çalışmalarına devam edilmiştir<sup>3</sup> (Çizim: 2). Bu alandaki diğer yapılar ile ilgili çizim çalışmalarına devam edilmektedir. Altar ile ilgili TÜBİTAK projesi devam ettiğinden, çizim ve katalog çalışmaları yıl boyu sürdürülmektedir.

### 1.1 Lagina Hekate Temenosundaki Bizans Bazilikası

Tunç SEZGİN<sup>4</sup>

Gökçen ÖZTAŞKIN<sup>5</sup>

Yapılan çalışmalarda altar ile tapınak arasındaki alanda bulunan kilisenin planı kesinleştirilmiştir. Kilisenin batıda narteksli, üç nefli bazilikal plan şemasında olduğu tespit edilmiştir. Tam olarak doğu-batı yönde olmayan yapının apsis bölümü güney taraftadır (Resim: 1, Çizim: 3).

Narteksin batısında Hekate Tapınağı'nın ön cephe girişi vardır.

---

ve Musa Ötenen ile Aydın Müzesi'nden Vedat Mutlu katılmışlardır. Belentepe'ye Kültür Varlıkları ve Müzeler Genel Müdürlüğü'nden Kemalettin Ataş ve İsmail Sarıpınar, Bursa Müzesi'nden Deniz Özbilge ve İzmir Koruma Kurulu'ndan Hüda-verdi Benzer; Mengefe kazılarına ise Bodrum Müzesi'nden Nurcan Çilesiz, İzmir Müzesi'nden Ufuk Çetinkaya, Hacibektaş Müzesi'nden Demet Göçer, Yalvaç Müzesi'nden Ferit Coşkun Bakanlık temsilcisi olarak katılmışlardır.

- 3 Sarapis kabartması ve iki naiskos yapısı ile ilgili değerlendirmeler için bkz. B. Söğüt, "Naiskoi from the Sacred Precinct of Lagina Hekate: Augustus and Sarapis" *Anodos* 6-7, 2008, 421-431.
- 4 Arş. Gör. Tunç SEZGİN, Pamukkale Üniversitesi, Fen-Edebiyat Fakültesi, Arkeoloji Bölümü-Denizli/TÜRKİYE, (tsezgin@pau.edu.tr).
- 5 Öğr. Gör. Gökçen ÖZTAŞKIN, Pamukkale Üniversitesi, Fen-Edebiyat Fakültesi, Sanat Tarihi Bölümü-Denizli/TÜRKİYE, (gokcenko@gmail.com).

Tapınak alanı ile kilisenin organik bir bağlantısı yoktur. Kuzey-güney doğrultusunda dikdörtgen planlı narteksin (15,95x5,08 m.) batı duvarı üzerinde bir giriş bulunmamaktadır. Bu sebeple tapınak alanı atrium olarak değerlendirilememektedir. Nartekse giriş güneyden sağlanmıştır. Narteks zemini büyük boyutlu mermerlerden oluşturulmuş bir döşemeye sahiptir. Naosa geçiş her üç nefe açılan üç ayrı kapı ile sağlanmıştır. Bu kapılardan orta nefe açılan, diğerlerinden daha geniş yapılmıştır. Ayrıca kilisenin güney duvarı aksında bir giriş daha bulunmaktadır. Narteksin ve naosun güneyde olan girişleri kilisenin ana girişidir. Erken Bizans Dönemi mimarisinde girişler genellikle batıdadır. Ancak kuzey ve güney yönde girişlerin bulunduğu örnekler de mevcuttur. Batı Anadolu Bölgesi'nde M.S. 6. yy.a tarihlenen Priene Kathedral kilisesi naos kuzey duvarında ve Hieropolis Direkli Bazilika naos güney duvarında<sup>6</sup> birer kapı bulunmaktadır. Diğer bölgelerden M.S. 5. yy.a tarihlenen Selanik Acheiropoites Kilisesi, M.S. 5-6. yy. içerisinde değerlendirilen Likya bölgesindeki Gemiler Ada III. No.lu Kilise naosa batı dışında girişleri olan kiliselere örnek verilebilir<sup>7</sup>.

Kazı çalışmalarında kilisenin apsis duvarlarına ait kalıntı tespit edilememiştir. Bu yüzden altarnın batı basamaklarının kilisenin apsis bölümünü oluşturduğu düşünülmektedir<sup>8</sup>. Kesin herhangi bir kalıntı bulunamaması nedeniyle, altarnın tümü bazilikanın apsis bölümü olarak kullanılmış olmalıdır. Altarnın yeni düzenlenmesinde kullanılmış olan çok sayıdaki devşirme malzeme ve kireç harcı bu inşa aşamasının bir göstergesidir. Ayrıca Roma Dönemi'nde altarnı çevreleyen parapetler kilisede bema ile naosu ayıran templon işlevini kazanmışlardır. Bu alanda Roma Dönemi parapet levhaları ele geçirilmiştir.

6 Priene Kathedral Kilisesi için bkz: S. Westphalen, "Die Bazilika Von Priene, Architektur und Liturgische Ausstattung", *Istanbul Mitteilungen* 48, 1998, 285; Hieropolis Direkli Bazilika için bkz. B. Ceylan, "Batı Anadolu Bölgesinde Antik Dönem Anıtsal Yapılardan Dönüştürülmüş Bazilika Planlı Kiliseler", Yayınlanmamış Doktora Tezi, Ankara: Hacettepe Üniversitesi, 2000, 198.

7 Selanik Acheiropoites Kilisesi için bkz. R. Krautheimer, *Early Christian and Byzantine Architecture*, London, 1986, 100; Gemiler Ada III Nolu Kilise için bkz. K. Asano, "The Excavation of Church III on Gemiler Island (1996 Season)", *19. Kazı Sonuçları Toplantısı-2*, 2002, 531-540.

8 Benzer bir örnek Didim Tapınak kilisesinde (Hagios Michael Kilisesi) görülmektedir. Bkz. Ceylan 2000, 108.

Ancak templona ait olabilecek Bizans Dönemi özellikleri gösteren mimarî plastik parçalara rastlanmamıştır.

Bemanın güneyinden bir kapı açıklığıyla doğuda apsisli olarak düzenlenmiş köşe odasına geçilmektedir. Köşe odası sadece bema ile bağlantılıdır. Bu şekilde sadece bema ile bağlantılı yan odalar Kilikya bölgesinde M.S. 5-6. yy. içerisinde değerlendirilen Uzuncaburç Tapınak Kilisesi'nde, Tapureli A ve C Kiliseleri'nde; Negev'de M.S. 4. yy.a tarihlenen Halutsa Batı Kilisesi'nde; Suriye'de M.S. 4. yy.a tarihlenen Palmyra Kilisesi'nde görülmektedir<sup>9</sup>.

Nef ayrımı sütunlar ile sağlanmıştır. Sütun dizisi ve stylobat güney nef ayrımında izlenebilmektedir. Kuzey stylobatın sadece moloztaş sırası görülebilmektedir. Erken dönem bazilikalarında nef ayrımı çoğunlukla sütunlarla sağlandığı bilinmektedir<sup>10</sup>. Orta nef üzerinde doğuda templona yakın alanda ve nef aksından kuzey stylobata yakın olarak konumlandırılmış dairesel sekiz yerleştirme oyuğu ambona ait olmalıdır. Ancak ambona ait olabilecek parça tespit edilememiştir.

Çalışmaların devamında güney nefin güneyinde bazilika ile bağlantılı ek mekânlar tespit edilmiştir. Bu ek bölüm, narteks kısmı hizasından başlayıp güney nefe girişi sağlayan kapıya kadar bir bölüm ve bu giriş kapısından köşe odasının batı duvarına kadar bir iç odadan oluşmaktadır. Ek bölümün girişi güney nefe girişi sağlayan kapının tam karşısından sağlanmıştır. İç odanın alt kısımda batı duvara yakın alanda devşirme bir kaide ve iki yanında farklı tiplerde iki Roma Dönemi altarı bulunan değişik bir düzenleme olduğu görülür. Kaidenin hemen doğusunda bir künk dik olarak yerleştirilmiştir. Bu iç odanın "*phiale*" olabileceği düşünülmektedir<sup>11</sup>. Bu düzenlemenin bir benzeri Magen'de M.S. 4. yy.ın 2. yarısına tarihlenen kilisede karşımıza çıkar<sup>12</sup>. Ancak Magen'deki kilisede *phiale* atriumun kuzeydoğusunda naosa yakın

9 Kilikya Bölgesi kiliseleri için bkz. S. Hill, *The Early Byzantine Churches of Cilicia and Isauria*, Hampshire, 1996; Halutsa ve Palmyra örnekleri için bkz. S. Margalit, "The bi-apsidal Churches in Palestine, Jordan, Syria, Lebanon and Cyprus", *Liber Annus* 40, 1990, 323-332.

10 C. Mango, *Bizans Mimarîsi*, İstanbul, 2006, 50.

11 *Phiale* Erken Hristiyanlık Dönemi'nde inananların dua etmek için naosa girmeden önce el, yüz ve ayaklarını yıkadıkları bölümdür (A. P. Kazhdan (Ed.), *The Oxford Dictionary of Byzantium* 3, New York, 1991, 1647-1648).

12 V. Tsferis, "An Early Christian Church Complex at Magen", *Bulletin of the American Schools of Oriental Research* 258, 1985, 3.

konumdadır. Lagina'da ise güneyde yer alır. Bu durum Lagina kilisesinde ana girişin güneyde olmasından kaynaklanmaktadır.

Bazilika'nın bulunduğu alanda yapılan çalışmalarda Hıristiyanlık Dönemine işaret eden 2 adet Constantin II. sikkesi (337-361) ve 2 adet Theodosius I. sikkesi (379-395) bulunmuştur. Bölgede M.S. 6. yy.da deprem olduğu bilinmektedir<sup>13</sup>. Altarın tapınağın tam karşısında bulunmaması, depremler sonucunda altarın kütle olarak kaydığını gösterir. Bazilikanın duvarlarında da depremden dolayı oluşan aynı yönde kırılmalar vardır. Benzer örnekler, deprem kayıtları, seramik buluntuları ve mevcut sikkelere dayanılarak kilisenin M.S. 4. yy. ile M.S. 6. yy. arasında kullanılmış olduğu düşünülmektedir.

### 1.3 Altar Üzerindeki Fay Çatlağı Temizlik Çalışmaları

Banu YILMAZ<sup>14</sup>

Altar üzerinde yapılan çalışmada ikisi büyük olmak üzere beş fay çatlağının yapıyı tamamen tahrip ettiği anlaşılmıştır. Arkeolojik buluntulara göre büyük depremin sonucunda oluştuğu düşünülen iki fay kırığına 1 ve 2 numaraları verilmiştir (Resim: 2, Çizim: 1). 1 Numaralı çatlakta podyum toikhobot seviyesine kadar inilmiştir. Fay çatlağı içindeki kireç harcı ve moloz taş dolgu podyum ortasında düzensiz bir şekilde aşağı doğru inmektedir. Çatlağın oluştuğu dönemden sonra çatlak kenarlarındaki taşlar içerisine dökülmüş olmalıdır.

1 numaralı fay çatlağında yaptığımız çalışmalarda, dolgu malzemesi içinden altarın güneybatı köşesindeki orthostat bloğu üst seviyesinden 1,15 m. derinlikte ağız kenarı, gövde ve kulptan oluşan sırlı seramik parçaları bulunmuştur. Bu parçalar Erken ve Orta Bizans Dönemine ait olup kaba

13 H. Soysal, "Tsunami (deniz taşması) ve Türkiye Kıyılarını Etkilemiş Tsunamiler", *Deprem Araştırma Bülteni* 25, 1979, 48-56.

14 Arş. Gör. Banu YILMAZ, Pamukkale Üniversitesi, Fen-Edebiyat Fakültesi, Arkeoloji Bölümü-Denizli/TÜRKİYE (bdonmez@pamukkale.edu.tr)

hamurlu, yeşil ve kahverengi tek renkli ve iki renkli sırlama tekniğinde yapılmıştır. Ayrıca fırça tekniğiyle yapılmış kırık seramik parçaları da ele geçirilmiştir. Bunlardan kaba hamurlu günlük kullanım kabına ait parça Erken Bizans Dönemine, tek renkli ve iki renkli ve fırça tekniğiyle yapılmış seramik parçaları ise Orta Bizans Dönemine ait olmalıdır.

Çatlak içerisindeki düzensiz dolgu, çatlağın altar ile tapınak arasına inşa edilen bazilikadan sonra olduğunu göstermektedir. Çünkü bazilikanın yapıldığı dönemde bu çatlak olsaydı, çatlağın içi mutlaka düzenli bir şekilde moloz taş ve harç ile doldurulurdu. Deprem sonrasında burası tekrar kullanılmadığı için doğal dökülme haricinde, depremin oluşturduğu çatlak olduğu şekliyle kalmıştır. Deprem sonrasında buradaki bazilikanın tamamen terk edildiğini başka alanlardaki arkeolojik kazılarda da tespit etmiştik.

Böylelikle burada yapılan kazılar ve elde edilen sikke ve seramik buluntularına göre bazilikanın M.S. 4. yy. ilk yarısında inşa edildiği ve altar üzerinde görülen deprem çatlağının bazilikanın inşasından sonra oluştuğu, Erken Bizans Döneminde altar ve bazilikanın bir deprem ile yıkıldığı anlaşılmıştır.

## *2 Börükçü Dekupaj Kazıları*

GELİ Yatağan dekupaj alanında yapılan çalışmaların hepsi Börükçü kazıları olarak yürütülmüştür. 2008 yılı içerisinde Dekupaj alanının tamamında yüzey araştırmaları, yüzey taramaları gerçekleştirilmiştir. Ayrıca belirli noktalarda ise jeofizik çalışmaları yapılmıştır. Bunlardan Börükçü, Beybağ, Karıngeçli Kuyu, Baca ve Kocabağ mevkilerinde sondaj kazıları olarak çalışmalar sürdürülmüştür.

### *2.1 Börükçü ve Beybağ Çalışmaları*

*Aytekin BÜYÜKÖZER<sup>15</sup>*

Börükçü Mevkii'nde 2008 yılı içerisinde kısa süreli bir çalışma yapılmış

---

15 Arş. Gör. Aytekin BÜYÜKÖZER, Selçuk Üniversitesi, Edebiyat Fakültesi, Arkeoloji Bölümü, Konya/TÜRKİYE (aytekinbuyukozer@hotmail.com)

ve bu çalışmalarda 10 adet mezarın kazısı tamamlanmıştır. Bu mezarlardan 3 tanesi Geç Geometrik Döneme (08BM01, 08BM02, 08BM04), 2 tanesi Arkaik Döneme (08BM03, 08BM05), 1 tanesi Klasik Döneme (08BM06), 4 tanesi ise Hellenistik Döneme (07BM16, 08BM07, 08BM08, 08BM09) tarihlendirilmiştir.

Geometrik Döneme tarihlendirilen 08BM04 numaralı mezar oygu tekne tipinde yapılmış olup çoklu gömüye sahiptir. Mezar içerisinde yapılan çalışmalarda 8 adet bronz fibula, 3 adet boncuk, bir adet bronz yüzük ve bir adet pişmiş toprak amphoriskos bulunmuştur. Benzerleri Beçin, Milas, Yatağan, Fethiye ve Keramos'ta bulunmuş olan amphoriskos Geç Geometrik Döneme tarihlenmektedir<sup>16</sup>. Hellenistik Döneme tarihlendirilen 08BM08 numaralı mezar mermer blok tekne tipinde yapılmıştır (Resim: 3). Mezarda yapılan çalışmalarda 3 adet gümüş sikke ile 6 adet pişmiş toprak eser bulunmuştur. Sikkelerden ikisi Stratonikeia sikkesi<sup>17</sup> olup M.Ö. 2. yy.ın son çeyreğine tarihlendirilmiştir<sup>18</sup>. Tek gömünün yapıldığı mezarda kontekst olarak ele geçirilen pişmiş toprak eserler de yine M.Ö. 2. yy.ın son çeyreğine aittir. Örgü tekne tipinde yapılmış olan 08BM09 numaralı mezarda yapılan çalışmalarda ise 2 adet pişmiş toprak eser, 1 adet sikke ve 6 adet diadem ele geçirilmiştir. Eserlerden hareketle mezar Helenistik Döneme tarihlendirilmiştir.

Beybağ Mevkii'nde 2007 yılının Temmuz ayında başlayan çalışmalar 2008 yılı boyunca devam etmiştir. 2008 yılı içerisinde 246 mezar ile 46 sondaj kazısı yapılmış ve Beybağ Mevkii'ndeki kazı çalışmaları tamamlanmıştır. Açılan mezarlardan 161 tanesi Bizans Dönemine (M.S. 11.-12. yy.) tarihlenmekte olup çoğunluğu kiremit çatma mezardır. Bunun yanı sıra az sayıda plâka tekne tipi mezar tespit edilmiştir. Doğu-batı doğrultulu konuşlandırılan mezarlarda iskeletler başı batıya gelecek şekilde sırtüstü yatırılmış, kollar göğüs üzerine çapraz yerleştirilmiştir. Diğer 79 mezar, Bizans yapıları ve nekropol alanının da bulunduğu 5. terasın batısında tespit edilmiştir. Bu mezarlarda

16 C. Özgünel, *Karia Geometrik Seramiği*, İstanbul, 2006, 45, 130, Lev. XVIII c.

17 Sikkelerin ön yüzlerinde Zeus başı arka yüzlerinde kare incus içerisinde kartal figürü bulunmaktadır.

18 D. Mannsperger, *Sylloge Nummorum Graecorum (Germany)*, Münzsammlung der Universität Tübingen, 5. Heft, Karien und Lydien, 1994, 3464.

herhangi bir mimarî unsura rastlanmamıştır. Açığa çıkarılan iskeletlerin yatış pozisyonu mezarların İslâmî geleneklere göre yapılmış olduğunu ortaya koymaktadır. Bu alanın önceki yıllarda kazısı tamamlanan Tepecik'teki Osmanlı yerleşimine yakın olması, mezarların bu yerleşim birimine ait olduğunu düşündürmektedir. Aynı alanda yapılan çalışmalarda Osmanlı Dönemine tarihlendirilen mezarların yanı sıra 2 *pithos* mezar bulunmuştur. Ağız kısımları doğuya gelecek şekilde yan yatırılmış olan *pithos* mezarlar içinde hocker pozisyonunda yatırılmış iskeletler ve bu iskeletlerin kucağına bırakılmış kesik gaga ağızlı testiler açığa çıkmıştır. Gömü gelenekleri ve kap formlarından hareketle bu iki mezar Tunç Çağına tarihlendirilmiştir.

2008 yılında sondaj kazıları Bizans Dönemine tarihlendirilen mezarların yer aldığı 5. terasta yoğunlaşmıştır. 2007 yılında açığa çıkarılan 07BBS01 numaralı seramik atölyesinin çevresinde açılan yeni sondaj alanlarında bu atölye ile ilişkili yeni seramik fırınları ve mekânlar açığa çıkmıştır. 2008 yılı içerisinde açığa çıkarılan seramik fırınları da oval formda olup ağızları doğuya gelecek şekilde inşa edilmiştir. Seramik fırınları dışında 2007 yılında çalışmaları tamamlanan 07BBS05 numaralı sondajda yer alan çiftlik evinin kuzeyindeki çalışmalarda iki farklı konut daha açığa çıkarılmıştır. Bu konutlar kuzey-güney doğrultulu inşa edilmiş olup iki konutta doğuya açılan birer avluya sahiptir.

Çalışmalar sonucunda Beybağ Mevkii'nde bulunan yerleşimin M.S. 10. yy.ın ortalarından M.S. 1203 yılına kadar kesintisiz olarak kullanım gördüğü anlaşılmıştır. M.S. 1203 yılında olası bir Selçuklu saldırısı ile yerleşimin terk edildiği düşünülmektedir. 08BBM29 numaralı mezarda açığa çıkarılan iskeletin kalça ve omurgaları arasında 2 okun saplanmış olduğu ve bireyin ölüm sebebinin de bu saldırı olduğu anlaşılmıştır. Baklava dilimi formuna sahip oklar bir boğumla sap kısmına bağlanmaktadır. Benzerlerini Tepecik'teki Osmanlı yerleşiminde de gördüğümüz bu form özellikle Selçuklu ve Osmanlıların kullandığı oklarla aynıdır. Bu veriler dışında 07BBS05 numaralı sondaj alanındaki tahrip tabakasında bulunan ve M.S. 13. yy.ın başlarına tarihlenen bir Selçuklu sikkesi de bu düşünceleri doğrular niteliktedir.

Kazısı tamamlanan Beybağ Mevkii'nde elde edilen veriler burasının seramik atölyeleri, çiftlik evleri ve bir nekropol alanının bulunduğu küçük bir taşra yerleşimi olduğunu ortaya koymaktadır (Resim: 4).

## 2.2 Baca Mevkii (08BCS01 Numaralı Sondaj) Çalışmaları

Coşkun DAŞBACAK<sup>19</sup>

Beybağ'ın 2 km. kuzeydoğusunda bulunan Baca Mevkii'ndeki çalışmalar sırasında Geç Osmanlı Dönemine ait sivil yapı ile Hellenistik, Roma ve Bizans Dönemine ait 18 adet mezarın kazısı yapılmıştır (Çizim: 4).

### 1-Ev

Bir taş yığını şeklinde görülen evin içerisine duvarlardan dökülmüş olan moloz yığınları temizlenerek mekânlar belirlenmiştir. Yapıda tespit edilen mekânlar açılış sırasına göre alfabetik olarak A, B, C, D, D1, D2, E, E1 harfleri ile isimlendirilmiştir. Kazısını yaptığımız yapının, bölgenin ev karakterini yansıttığı görülmektedir. Evin yangın ve terk edilmeden dolayı yoğun bir tahribata uğraması ikinci katın varlığı ve üst örtüsü hakkında yeterli bilgi sahibi olmamızı engellemiştir. Yakın çevresinde, Stratonikeia antik kentindeki Eskihisar Köyü'nde benzer inşa tekniğine ve oda düzenlemesine sahip Geç Osmanlı ve Erken Cumhuriyet Dönemine ait evler bilinmektedir. Bölgenin karakteristiği olarak benzer evler genellikle moloz taşlardan ve iki katlı olarak inşa edilmiştir. Evlerin yaşam odalarında bulunan ocakların dışarıya doğru taşkınılık yapması bölgesel benzer özelliklerdir. Evde bulunan seramik parçaları diğer küçük buluntulara göre yapının Geç Osmanlı Dönemine ait olduğu düşünülmektedir.

### 2-Mezarlar

Yapılan çalışmalarda 18 adet mezar tespit edilmiştir. Mezarlar doğu - batı

---

19 Öğr. Gör. Dr. Coşkun DAŞBACAK, Pamukkale Üniversitesi Fen-Edebiyat Fakültesi, Arkeoloji Bölümü-Denizli/TÜRKİYE (cdasbacak@pamukkale.edu.tr.)

uzantılı olup örgü tekne, plâka tekne, çatma kiremit ve basit gömü tipindedir. 08BCM01 numaralı mezar örgü tekne, 08BCM02,03,05,09–15,17,18 numaralı mezarlar plâka tekne, 08BCM06-08 numaralı mezarlar çatma kiremit, 08BCM04,16 numaralı mezarlar basit gömü tipinde mezarlardır<sup>20</sup>. Örgü tekne mezarlar çevreden toplanmış düzgün yüzeyle taşlardan oluşmaktadır. Benzer örgü tekne mezarlara Mengefe kazılarında da rastlanmıştır<sup>21</sup>. Plâka tekne tipi mezarlarda uzun ve kısa kenarları plâka taşlardan oluşturulmuş, bazılarının üzerinde üç adet plâka taş kapak olarak koyulmuştur. Çatma kiremit tipi mezarlarda iskelet toprağa uzatılmış, uzun kenarlarına stroterler yerleştirilerek çatılmıştır.

Açılan mezarlarda tekli veya çoklu gömü yapıldığı belirlenmiştir. Erişkin bireylerin yanında çocuk mezarları da bulunmaktadır. Erişkin iskeletleri sağlam ele geçirilmesine karşın çocuk iskeletleri doğal tahribata uğramıştır. İskeletler doğu batı doğrultuda sırt üstü yatırılmış olup kollar yana uzatılmış, baş kuzeye doğru çevrilmiştir. Çocuk iskeletlerinin de erişkinler gibi doğu-batı doğrultuda sırt üstü yatırıldığı ve kolların karın üzerinde birleştirildiği tespit edilmiştir. Mezar çalışmaları sırasında 08BCM01-T01 numaralı kuş betimlemeli terrakota, 08BCM01-PT01 numaralı pişmiş topraktan yapılmış *skyphos* ele geçirilmiştir. 08BCM04 numaralı mezarda II Basileios (M.S. 976–1025) Dönemi'ne ait bronz sikke bulunmuştur<sup>22</sup>. 08BCM12 numaralı mezarda Roma Dönemine ait kemik süs eşyası ele geçirilmiştir. Bazı mezarlarda tarihlere yardımcı olacak ölü hediyesi bulunamamıştır. Ele geçirilen seramik parçalarından ve mezarların mimarisinden tarihlere gidilmiştir. Özellikle çatma kiremit tipi mezarlar, sondaj alanının oldukça yakınında yer alan Beybağı Mevkii'ndeki M.S. 12–13 yy. Bizans mezarlarıyla benzerdir<sup>23</sup>. Diğer mezarlar ise, Helenistik ve Roma Dönemine tarihlenmektedir.

20 Tüm mezar çeşitlerinin benzer örneklerine Börükçü kazılarında da rastlanılmıştır. Börükçü kazıları için bkz. A. Tırpan-B. Söğüt "Lagina ve Börükçü 2006 Yılı Çalışmaları", 29. KST-3, 2008, 387-410; A. Tırpan-B. Söğüt "Lagina ve Börükçü 2005 Yılı Çalışmaları", 28. KST-2, 2007, 591-612.

21 Benzerleri için bkz. A. Tırpan-B. Söğüt, "Lagina ve Börükçü 2007 Yılı Çalışmaları", 30. KST- 2, 2009, 243-266

22 O. Tekin, *Bizans Sikkeleri*, Yapı Kredi Yayınları, İstanbul, 1999, 173.

23 Bizans mezarları için bkz. Tırpan-Söğüt 2009, 243–266.

### 3 Milas Kazıları

#### 2.1 Belentepe Çalışmaları

Zeliha GİDER<sup>24</sup>

Keramos antik kentinin 8 km. kuzeyinde bulunan Belentepe'de 2008 yılında 12 ay boyunca arkeolojik kazı ve yüzey araştırmaları yapılmıştır. Milas İlçesi, Çakıralan Köyü sınırları içinde yer alan Belentepe Köyü'nün 1 km. güneyindedir. Burası GELİ Müessese Müdürlüğü'ne bağlı Yeniköy İşletme Müdürlüğü açık kömür dekapaj alanı içinde kalmaktadır.

2007 yılında kazısına başlanan kuzey tepenin tamamı bu yıl içerisinde açılmış, sonrasında kuzey tepe ile güney tepe arasındaki düzlük alanda çalışılmıştır<sup>25</sup>. Bu çalışmalar neticesinde toplam 60 mezar ile 14 sondajın kazısı tamamlanmıştır.

#### Mezarlar

Belentepe'de açılan mezarlardan 4 tanesi Eski Tunç Çağına, 9 tanesi Geç Geometrik Döneme, 19 tanesi Klâsik Döneme, 28 tanesi ise Hellenistik Döneme tarihlenmektedir. Klâsik ve Helenistik Döneme tarihlenen mezarların büyük çoğunluğu sondaj alanlarında tespit edilmiştir.

Eski Tunç Çağına tarihlenen mezarlar oldukça büyük boyutlu *pithoslardan* oluşmaktadır (Res. 5). Mezarların büyük oranda tahribat görmesi nedeni ile iskeletler dağınık çıkmış, bu da gömü şeklini belirlememize olanak tanımamıştır. 08BTM07 numaralı mezarda bulunan pişmiş toprak kaplar malzeme, yapım tekniği, bezeme nitelikleri ve kap formları açısından aynı bölgede bulunan Damlıboğaz<sup>26</sup> ve Aphrodisias Pekmez Tepe<sup>27</sup> örnekleri ile benzeşmektedir. Pişmiş toprak kaplar içinde bulunan hayvan kemikleri ölü

24 Arş. Gör. Zeliha GİDER, Selçuk Üniversitesi, Edebiyat Fakültesi, Arkeoloji Bölümü - Konya/TÜRKİYE, (zgider@gmail.com)

25 A. Tırpan-B. Söğüt, Lagina ve Börükçü 2007 Yılı Çalışmaları", 30. KST-4, 2009, 254-256, Res. 10-12.

26 Eserler, Damlıboğaz (Hydai) antik kentinde 2000 yılında yapılan kazı çalışmaları ve yüzey araştırmalarında bulunmuş olup, bugün Milas Müzesi'nde korunmaktadır.

27 M. Joukowsky, *Prehistoric Aphrodisias II. An Account of the Excavations and Artifact Studies*, Louvain-La Neuve, 1986, 295-297.

yemeği geleneğinin varlığına işaret etmektedir. Mezarlar, Belentepe'nin ilk iskânının Geç Tunç Çağına değin uzandığını göstermesi açısından da ayrı bir öneme sahiptir.

Geç Geometrik Döneme tarihlenen mezarlar, 2007 yılında bir bölümünde çalıştığımız kuzey tepenin güneybatı eteklerinde yer alan nekropol alanında açığa çıkmıştır. Tamamı örgü tekne tipinde inşa edilen mezarlarda hiç dokunulmamış kontekstler ile karşılaşmıştır. Bu yıl açılan mezarlar arasında özellikle 08BTM43 numaralı mezar buluntuları açısından ilginçtir. Amphora içine kremasyon gömü yapılan mezarda yine amphora içine bırakılmış demir ustura ve cımbız ile biley taşı bulunmuştur (Resim: 6). Bu da mezar sahibinin berber olduğunu düşündürmektedir.

Güney tepenin kuzey eteklerinde yapılan çalışmalarda Bizans Dönemi yapı kalıntılarının altında Helenistik Dönem mezarları ile karşılaşmıştır. Dar bir alanda yapılan çalışmalar neticesinde elde edilen ilk veriler bu alanda aile mezarlığı geleneğinin varlığına işaret etmektedir. Kareye yakın bir mekânın üç kenarında doğal kayaya açılmış ve kısmen düz yüzeyli kireçtaşları ile yükseltilmiş örgü tekne mezarlar tespit edilmiştir. Mezarlar M.Ö. 320-220 yıllarına tarihlenmektedir.

### *Sondajlar*

Belentepe'de kuzey tepenin kazısının tamamlanmasının ardından, kuzey tepe ile güney tepe arasındaki düzlük alanda çalışmalara devam edilmiştir. Güney tepenin kuzey eteklerine doğru devam eden çalışmalarda ise Bizans Dönemine ait yapı kalıntıları açığa çıkmaya başlamıştır. Daha güneydeki alanda, tepenin eteklerinden itibaren Helenistik Dönem mezar ve yapıları üzerinde Bizans Dönemi yapı kalıntlarına rastlanmıştır.

Bizans Dönemi yapılarında iki evre tespit edilmiştir. Bunlardan ilki M.S. 6-7. yy.a tarihlenmekte iken, ikinci evre M.S. 11. yy.a aittir. Kazısı tamamlanan Bizans yapılarının çoğunluğunu şarap işlikleri oluşturmaktadır. Bu da Belentepe'de Bizans Döneminde yoğun şarap üretimi ve ticareti yapıldığına

işaret etmektedir<sup>28</sup>. İşliklerin yanı sıra sivil mimariye ait örnekler de tespit edilmiştir. 08BTS14 numaralı sondaj alanında üç mekândan oluşan yapı kalıntısında; A mekânı mutfak, C mekânı günlük yaşam alanı, B mekânı ise ahır olarak kullanım görmüş olmalıdır. C mekânında bulunan demir kazma, kırma makası ve balta burasının küçük bir köy evi olduğunu, tarım ve hayvancılık ile uğraştıklarını desteklemektedir. Mekânlarda bulunan sikkeler yapının M.S. 11. yy.ın 2. yarısında kullanım gördüğünü göstermektedir. Bu sivil mimari örneği, taşra yerleşimine ait halkın sosyal yaşantısı hakkında önemli bilgiler vermiştir (Resim: 7).

Belentepe’de 2008 yılı içinde etütlük ve envanterlik toplam 423 taşınır kültür varlığına numara verilerek kataloglanmıştır. Tüm esrelerin detaylı fotoğraf ve çizimleri yapılarak arşivlenmiştir. Kazısı yapılan alanların ve buluntu yerlerinin tamamı ulusal GPS sisteminde harita üzerine eklenmiştir. Açığa çıkan yapı ve mezarların tamamı bilgisayar ortamında 1/1 çizilmiştir.

### 3.2 Mengefe Çalışmaları

*Makbule EKİCİ<sup>29</sup>*

Belentepe’nin kuş uçuşu 3 km. güneydoğusunda Hüsamlar Köyü sınırları içinde, Karahasan Boğazı’nda, dekapaj alanı içindeki Mengefe Mevkii’nde 2007 yılında kalındığı yerden çalışmalara devam edilmiştir (Resim: 8). Burada 2008 yılı çalışmalarında 109 mezar ve 7 sondaj kazısı yapılmıştır. Yapılan sondaj kazılarında “aile mezarlığı” olarak adlandırılan yapıyla, yaşam ve depolama alanları tespit edilmiştir.

08MM02 numaralı sondajda ikisi doğu-batı, diğeri kuzey-güney yönde uzanan toplam üç koridor ile kuzey, güney ve batı yönü bir çevre duvarıyla

---

28 Bizans Döneminde Belentepe’nin şarap üretimi ve ticaretine yönelik kapsamlı bir çalışma hazırlanmış ve Uluslar arası “Çağlar Boyu Ticaret ve Üretim” sempozyumunda bildiri olarak sunulmuştur. Bkz. A. A. Tırpan-Z. Gider-A. Büyüközer, “Belentepe’nin Bizans Dönemi Şarap Üretimi ve Ticareti”, *Anodos 8-9*, 2009 (Baskıda).

29 Arş. Gör. Makbule EKİCİ, Selçuk Üniversitesi, Edebiyat Fakültesi, Arkeoloji Bölümü-Konya/ TÜRKİYE (makbule.ekici@gmail.com)

kapatılan dođu tarafı ise olasılıkla bir sundurmayla açık bırakılan, içerisinde odaların bulunduğu dikdörtgen planlı bir yapı açığa çıkarılmıştır. Aile mezarlığı olarak nitelendirdiğimiz bu mimarî içerisinde 7 adet mezar kazısı yapılmıştır.

08MS03 numaralı sondaj alanında yapılan çalışmalarda 8 odadan oluşan günlük yaşam ve şarap depolanmasında kullanılan bir yapı ortaya çıkarılmıştır. Ana kaya üzerine çift sıra örgülü inşa edilen kireçtaşı duvarlar temel seviyesinde korunabilmiştir. Dođu yönde ise arazi eğimi ve alanın tarım arazisi olarak kullanılmasından dolayı temel izleri görülememektedir. Kuzey yönde sundurma ile kapatılarak depolama alanı oluşturulduđu düşünülen yapıda, Geç Klâsik ve Hellenistik Döneme ait 2 kullanım evresi tespit edilmiştir.

Geç Geometrik, Klâsik ve Helenistik Döneme tarihlenen mezar kazılarında ise çukur dromoslu örgü tekne, örgü tekne ve plâka tekne mezarların kazısı yapılmıştır. Mezarlarda yön birliđi olmamakla birlikte gömü sayısı ve tipleri de deđişiklik göstermektedir.

08MM32 numaralı mezar buluntuları ve mimarîsi ile farklı örneklerden biridir (Çizim: 5). Dođu-batı dođrultulu mezar odasına giriş, çukur dromosun güney ve kuzey yönünün plaka taşlarla örülmesiyle oluşturulan mezar yoluyla sağlanmaktadır. Dromos genişliđi batı ve doğuda farklı olmakla birlikte, batı yönde plâka taş konularak basamak oluşturulmuştur. Girişi batıda olan mezar odasında doğuda, güneyde ve kuzeyde birer *kline* mevcuttur. Doğudaki *klinenin* altında ortada bir destek taşı bulunmaktadır. Kuzey ve güney *klineler* düzleştirilmiş ana kaya üzerine bir sıra örgü yapılarak yükseltelen zemin üzerine plâka taşların konulmasıyla oluşturulmuştur. Ayrıca güney duvarına 2, kuzey duvarına 1 olmak üzere toplam 3 adet niş yerleştirilmiştir. *Klineler* üzerine yerleştirilen kaplarda bulunan kremasyon gömülerde çocuk ve yetişkin kemiklerine rastlanmıştır. 08MM97 numaralı kuzey-güney dođrultulu mezar örgü tekne tipindedir. Tek gömü yapılan mezarda demir mızrak uçları, bronz kemer ve fibulalar ayrıca pişmiş toprak çömlekler bulunmuştur.

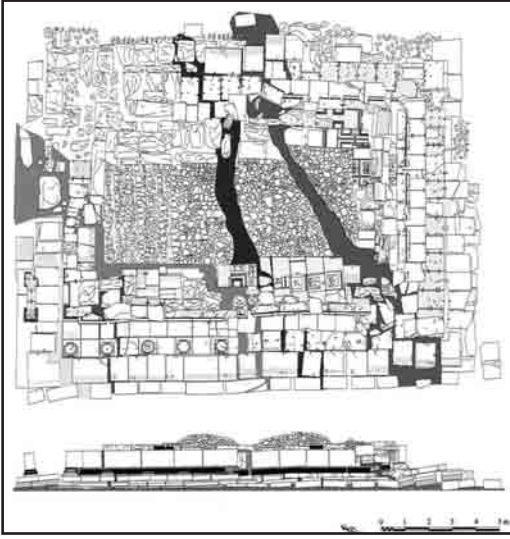
Hüsamlar 2008 yılı çalışmaları Mengefe kazıları kapsamında köydeki mimarî unsurların taranması şeklinde gerçekleşmiştir. Köyün genelinde yapılan çalışmalar sonucunda 14 ev, iki misafirhane, bir han, bir sarnıç, bir namazgâh, bir çamaşırılık, bir sofa, bir çeşme ve bir havuz örneği incelenmiştir. İncelemelerde yapının yeri, malzeme, mekân, plân, süsleme ve diğer yapılarla ilişkisi gibi özellikleri göz önünde bulundurularak yapıların röleve planları çıkarılmıştır.

Cami, kareye yakın dikdörtgen planlı harim ve üç gözlü son cemaat yerinden oluşmaktadır. Caminin yapı malzemesi kireç harçlı moloz taş olup yapım tarihi ve mimarî hakkında herhangi bir bilgi yoktur. Caminin son cemaat yeri girişinin üzerinde devşirme malzeme kullanılmıştır.

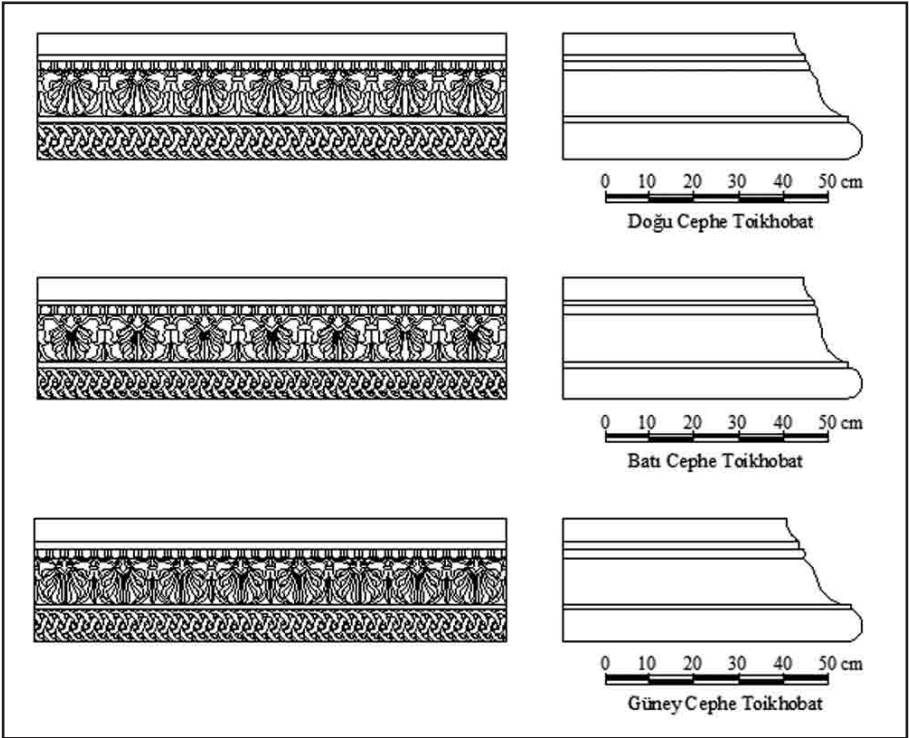
İncelenen geleneksel konutların içinde az sayıda iç sofalı ve sofasız örnekler yer alırken, çoğunu dış sofalı plan tipinin oluşturduğu örnekler vardır. Genellikle iki katlı olarak düzenlenen konutların asıl yaşam alanını ikinci kattaki oda ve sofa oluşturmaktadır. Malzeme olarak moloz taş kullanılmıştır. Üst örtüde kırma çatı, beşik çatı ve düz dam şeklinde toprak örtülüdür. Süslemeler genellikle ahşap malzeme üzerine uygulanmıştır. Oyma tekniği, çıtalı taksimat ile yapılan süslemeler yüklük elemanlarında, ahşap taşıyıcılar arasında bulunan yastıklarda, sergenlerde, tavanlarda, kapı ve pencere kanatlarında kullanılmıştır. Ayrıca birkaç örnekte alçı kabartma tekniğiyle yapılmış süslemeler de vardır. Misafirhanelerin plan olarak evlerden farklı özellik göstermektedir.

Han olarak düzenlenen yapı ise dikdörtgen planlıdır. Üst örtüsü tamamen yıkık olan yapının sadece ahşap taşıyıcıları olan “öz”ler sağlamdır. Daire formlu sarnıç, dikdörtgene yakın plandaki çamaşırılık ve kare planlı namazgâhla bir yapılar topluluğunu oluşturmaktadır (Çizim: 6, Resim: 9). Sofa, havuz ve çeşmeden oluşan yapı topluluğu birbirleriyle bağlantılı ve halen kullanılmaktadır.

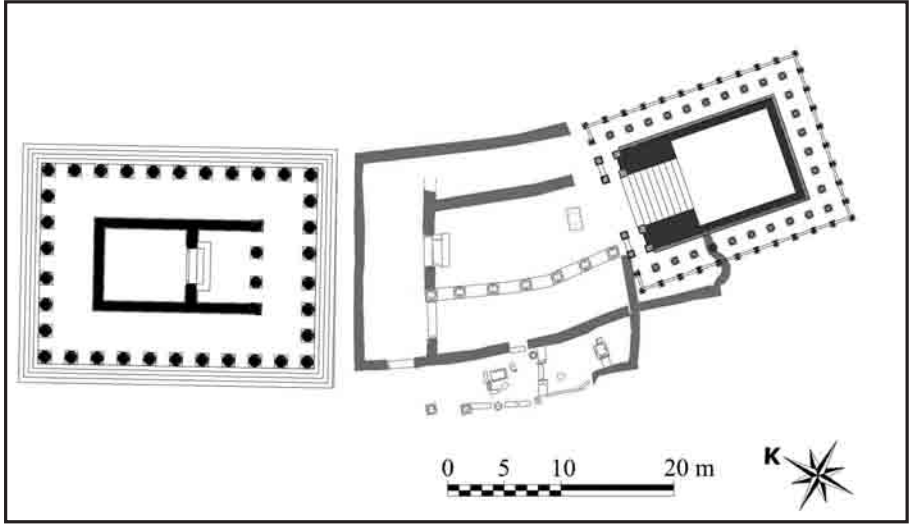
30 Yrd. Doç. Dr. Saim CİRTİL, Pamukkale Üniversitesi Fen-Edebiyat Fakültesi Sanat Tarihi Bölümü - Denizli/TURKİYE (scirtil@pau.edu.tr)



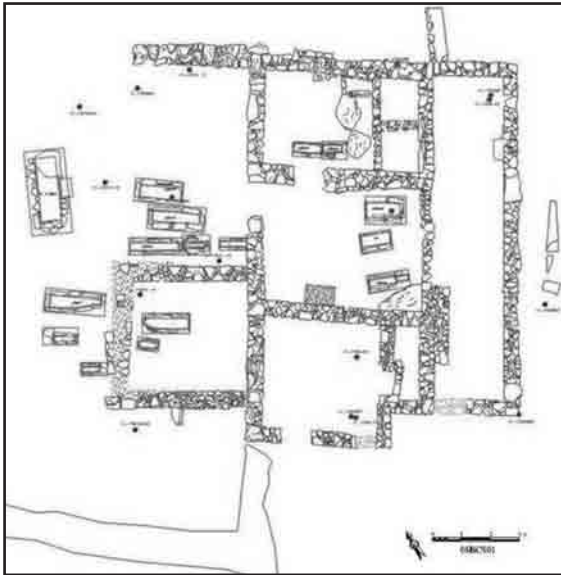
Çizim 1: Lagina Hekate Altarı'nın rölövesi ve fay çatlakları



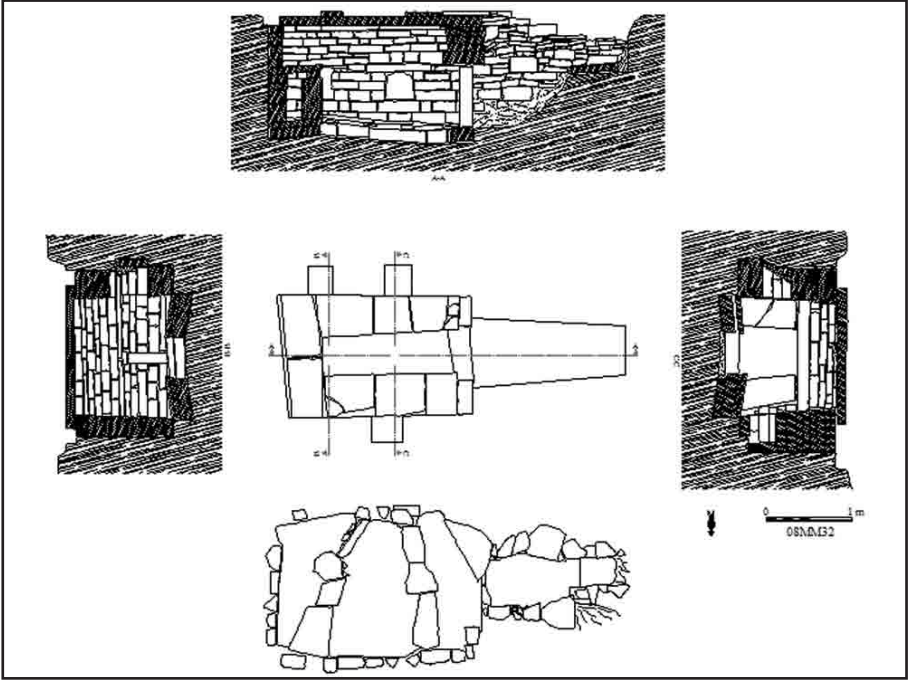
Çizim 2: Altarı çevreleyen toikhobat profilleri ve üzerindeki bezeme



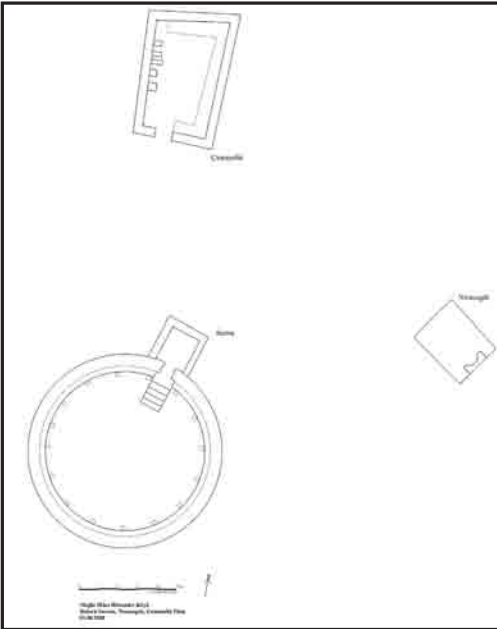
Çizim 3: Tapınak ile altar arasında inşa edilen bazilikanın planı



Çizim 4: Baca Mevkii'nde açığa çıkan yapı ve mezarlar



Çizim 5: 08MM32 numaralı mezarın plan ve kesit görünüşü



Çizim: 6



Resim 1: Bazilikanın genel görünüşü



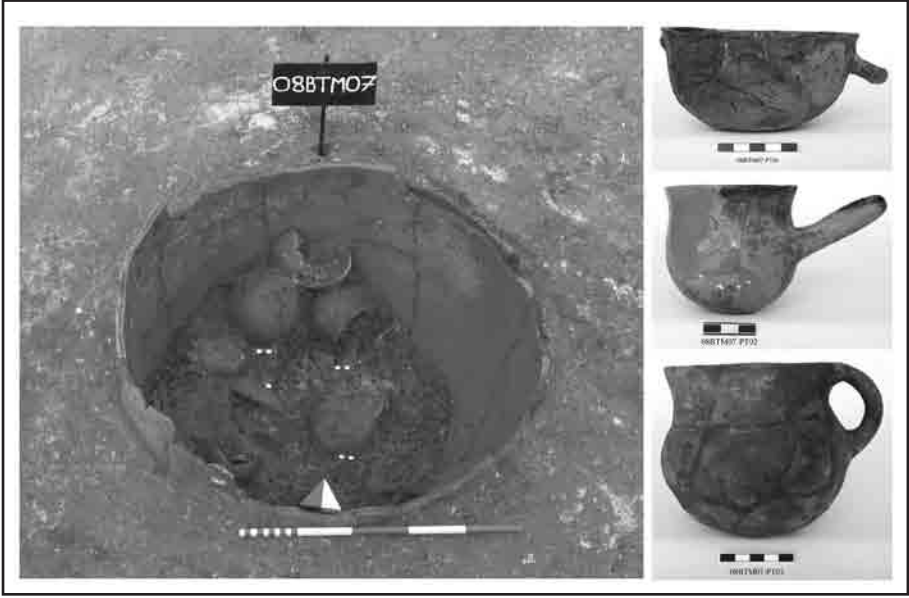
Resim 2: Altar üzerindeki fay çatlağı



Resim 3: 08BM08 numaralı mezar ve buluntuları



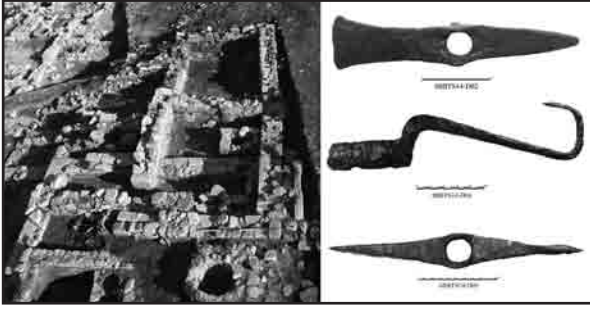
Resim 4: Beybağ Mevkii'nde açığa çıkan M.S. 11. yy.a ait çiftlik evi



Resim 5: Eski Tunç Çağı mezarı ve buluntuları



Resim 6: Geç Geometrik Dönemden barbere ait mezar



Resim 7: Bizans Dönemi (M.S. 11. yy.) çiftlik evi ve buluntuları



Resim 8: Mengefe'de açılan sondaj alanlarının genel görünüşü



Resim 9: Kare planlı namazgâh