



**PAMUKKALE ÜNİVERSİTESİ
TAVAS SAĞLIK HİZMETLERİ MESLEK YÜKSEKOKULU
2025 BİRİM FAALİYET RAPORU (AKADEMİK)**

**2025 YILI BİRİM
FAALİYET RAPORU**

İÇİNDEKİLER

BİRİM / ÜST YÖNETİCİ

SUNUŞU.....Hata! Yer işareti tanımlanmamış.

I- GENEL BİLGİLER.....5

- A- Misyon ve Vizyon 5
- B- Yetki, Görev ve Sorumluluklar 5
- C- İdareye İlişkin Bilgiler 6
- 1- Fiziksel Yapı 6
- 2- Örgüt Yapısı 9
- 3- Bilgi ve Teknolojik Kaynaklar 9
- 4- İnsan Kaynakları 11
- 5- Sunulan Hizmetler 15
- 6- Yönetim ve İç Kontrol Sistemi 19
- D- Diğer Hususlar Hata! Yer işareti tanımlanmamış.

II- AMAÇ ve HEDEFLER.....20

- A- Birimin Amaç ve Hedefleri 20
- B- Temel Politikalar ve Öncelikler 21
- C- Diğer Hususlar Hata! Yer işareti tanımlanmamış.

III- FAALİYETLERE İLİŞKİN BİLGİ VE DEĞERLENDİRMELER.....21

- A- Mali Bilgiler 21
- 1- Bütçe Uygulama Sonuçları 21
- 2- Temel Mali Tablolara İlişkin Açıklamalar Hata! Yer işareti tanımlanmamış.
- 3- Mali Denetim Sonuçları Hata! Yer işareti tanımlanmamış.
- 4- Diğer Hususlar Hata! Yer işareti tanımlanmamış.
- B- Performans Bilgileri 22
- 1- Faaliyet ve Proje Bilgileri 22
- 2- Performans Sonuçları Tablosu 25
- 3- Performans Sonuçlarının Değerlendirilmesi Hata! Yer işareti tanımlanmamış.
- 4- Diğer Hususlar Hata! Yer işareti tanımlanmamış.

IV- KURUMSAL KABİLİYET VE KAPASİTENİN DEĞERLENDİRİLMESİ.....23

- A- Üstünlükler Hata! Yer işareti tanımlanmamış.
- B- Zayıflıklar Hata! Yer işareti tanımlanmamış.
- C- Değerlendirme Hata! Yer işareti tanımlanmamış.

V- ÖNERİ VE TEDBİRLER.....24

TABLolar

Tablo 1:Fakültesi Yerleşke Alanları	6
Tablo 2:Fakültesi Kapalı Alanların Dağılımı.....	6
Tablo 3:Fakültesi Fonksiyonlara Göre Alanlar.....	6
Tablo 4:Fakültesi Bina Mekân Sayıları.....	7
Tablo 5:Taşıtlar.....	7
Tablo 6:Fakültesi Taşınır Malzeme Listesi.....	7
Tablo 7:Fakültesi Bilgisayar Sayıları.....	10
Tablo 8:Fakültesi Öğrenci ve Personel Başına Düşen Bilgisayar Sayıları	10
Tablo 9:Fakültesi Kütüphane Kaynaklarının Dağılımı.....	10
Tablo 10:Fakültesi Diğer Bilgi ve Teknolojik Kaynaklar.....	10
Tablo 11:Fakültesi Projeler.....	11
Tablo 12:Fakültesi Bilimsel Yayın Sayıları.....	11
Tablo 13:Fakültesi Kütüphane Kaynakları Kullanım Verileri.....	11
Tablo 14:Fakültesi 2023 Yılı Öğretim Elemanı Sayıları	11
Tablo 15:Fakültesi Kadro Doluluk Oranlarına Göre Akademik Personel Sayıları.....	12
Tablo 16:Fakültesi Yabancı Uyruklu Öğretim Elemanı Sayıları.....	12
Tablo 17:Fakültesi Sözleşmeli Akademik Personel Sayısı.....	12
Tablo 18:Fakültesi Akademik Personelin Yaş İtibariyle Dağılımı.....	13
Tablo 19:Fakültesi Yönetici Personel Dağılımı Tablosu.....	13
Tablo 20:Fakültesi Akademik Personelin Birim Dağılımı.....	13
Tablo 21:Fakültesi Kadro Doluluk Oranına Göre İdari Personel Dağılımı	13
Tablo 22:Fakültesi İdari Personelin Eğitim Durumu.....	14
Tablo 23:Fakültesi İdari Personelin Hizmet Süresi	14
Tablo 24:Fakültesi İdari Personelin Yaş İtibariyle Dağılımı	14
Tablo 25:Fakültesi İşçiler.....	14
Tablo 26:Fakültesi Sürekli İşçilerin Hizmet Süresi	15
Tablo 27:Fakültesi Sürekli İşçilerin Yaş İtibariyle Dağılımı.....	15
Tablo 28:Fakültesi Kadroların Doluluk Oranına Göre Engelli Personel.....	15
Tablo 29:Fakültesi Öğrenci Sayıları Tablosu	15
Tablo 30:Fakültesi Yabancı Dil Hazırlık Sınıfı Öğrenci Sayıları.....	16
Tablo 31:Fakültesi Öğrenci Kontenjanları ve Doluluk Oranı Tablosu.....	16
Tablo 32:Enstitüsü Yüksek Lisans ve Doktora Programları.....	16
Tablo 33:Fakültesi Yabancı Uyruklu Öğrencilerin Sayısı ve Bölümleri.....	16
Tablo 34:Fakültesi Engelli Öğrenci Sayısı	16
Tablo 35:Fakültesi Mezun Öğrenci Sayısı.....	17
Tablo 36:.....Yatay Geçişle 2023 Yılında Gelen Kurum İçi Geçiş Yapan Öğrencilerin Sayıları	17
Tablo 37:Fakültesinden Ayrılan Öğrencilerin Sayısı.....	17
Tablo 38:Fakültesi Disiplin Cezası Alan Öğrencilerin Sayısı ve Aldıkları Cezalar.....	17
Tablo 39:Öğretim Elemanı Başına Düşen Öğrenci Sayısı.....	18
Tablo 40:Öğrenci Toplulukları	18
Tablo 41:Pamukkale Üniversitesi Hastaneleri İstatistik Bilgileri.....	Hata! Yer işareti tanımlanmamış.
Tablo 42:Hizmet, Bilim-Sanat, Teşvik ve Başarı Ödülleri Alan Kişi Sayısı.....	Hata! Yer işareti tanımlanmamış.
Tablo 43:Uluslararası Kuruluşlara Üyelikler.....	Hata! Yer işareti tanımlanmamış.
Tablo 44:Stratejik Amaçlar ve Hedefler	20
Tablo 45:Birim Kullanılabilir Bütçe Giderleri Tablosu.....	Hata! Yer işareti tanımlanmamış.
Tablo 46:Bütçe Gelirleri Tablosu.....	Hata! Yer işareti tanımlanmamış.
Tablo 47:Faaliyet Bilgileri Tablosu	22
Tablo 48:İndekslere Giren Hakemli Dergilerde Yapılan Yayınlar	22
Tablo 49:.....Üniversiteler Arasında Yapılan İkili Anlaşmalar	22
Tablo 50:Proje Bilgileri.....	23

BİRİM ÜST YÖNETİCİ SUNUŞU

Tavas Sağlık Hizmetleri Meslek Yüksekokulu, sağlık temelinde eczane hizmetleri, kozmetik teknolojisi ve laboratuvar teknolojisi alanlarında nitelikli ara insan gücü ihtiyacını karşılamayı amaçlayan, uygulama ağırlıklı eğitim anlayışıyla öğrencilerini mesleki hayata hazırlayan bir yükseköğretim kurumudur. Yüksekokulumuz, dinamik sektör ihtiyaçlarını dikkate alarak bilgi, beceri ve mesleki yetkinliklerle donatılmış, etik değerlere bağlı bireyler yetiştirmeyi hedeflemektedir.

Pamukkale Üniversitesi bünyesinde faaliyet gösteren yüksekokulumuzda, Eczane Hizmetleri Bölümü altında Eczane Hizmetleri Programı ile Kimya ve Kimyasal İşletme Teknolojileri Bölümü altında Kozmetik Teknolojisi ve Laboratuvar Teknolojisi programları yer almaktadır. Eğitim-öğretime başladığı 2019 yılından bu yana Eczane Hizmetleri Programı %100 doluluk oranına ulaşmış, mezunlarımız kamu hastanelerinin eczaneleri başta olmak üzere ilaç ve sağlık sektörünün farklı alanlarında istihdam imkânı elde etmiştir. Kozmetik Teknolojisi ve Laboratuvar Teknolojisi Programları ise henüz aktif öğrenci alımına başlamamış olmakla birlikte, altyapı ve planlama çalışmaları sürdürülmektedir.

Yüksekokulumuz, Atatürk İlkeleri ve İnkılaplarına bağlı, çağdaş ve demokratik üniversite anlayışı doğrultusunda, mesleki etik ilkelere önem veren, toplumsal sorumluluk bilinci gelişmiş bireyler yetiştirmeyi temel amaç edinmiştir. Bu doğrultuda, eğitim kalitesini sürekli geliştirmeyi, fiziki ve akademik altyapısını güçlendirmeyi ve bölgeye katkı sağlayacak nitelikli mezunlar yetiştirmeyi sürdürmektedir.

Dr. Öğr. Üyesi Mehmet Ulaş KOYUNCUOĞLU

I- GENEL BİLGİLER

A- Misyon ve Vizyon

Misyon

Evrensel değerler ışığında sağlık hizmetleri alanında, yaratıcı ve eleştirel düşünen, üst düzey bilgi ve beceri düzeyine sahip, mesleki açıdan yetkin, yerele kök salmış-evrensele açık, toplumsal değerlere saygılı, farkındalığı sayesinde üstleneceği mesleki ve sosyal sorumlulukları başarıyla yerine getiren bireyler yetiştirmektir.

Vizyon

Çağın gereksinimlerine uygun, sağlık sektöründeki gelişmeler ve ihtiyaçlar doğrultusunda yeni mesleki programlar açarak, birbirileri ile uyum içinde çalışan ekip ruhunu kaybetmeden büyüyen ve sağlık eğitimi programları arasında saygın konuma ulaşan, yenilikçi, özgün, etik değerlere saygılı, tercih edilen bir eğitim kurumu olmaktır.

B- Yetki, Görev ve Sorumluluklar

Yetki;

Sağlık Hizmetleri Meslek Yüksekokulu bünyesinde ön lisans düzeyinde eğitim vermek.

Görev;

2547 sayılı Yükseköğretim Kanunu'nun 3. maddesinin (I) bendine göre belirli mesleklere yönelik ara insan gücü yetiştirmeyi amaçlayan dört yarıyıllık eğitim-öğretim sürdüren yükseköğretim kurumu olan Pamukkale Üniversitesi Tavas Sağlık Hizmetleri Meslek Yüksekokulu Eczane Hizmetleri Programı alanında en iyi eğitimi vermeyi amaçlamıştır.

Sorumluluk;

Eğitim ve sağlık alanlarında tekniker düzeyindeki meslek elemanı yetiştirerek önemli bir istihdam açığının kapatılmasına destek olmaktır.

C- İdareye İlişkin Bilgiler

1- Fiziksel Yapı

1.1- Alt Yapı ve Tesisler

Tablo 1: Tavas Sağlık Hizmetleri Meslek Yüksekokulu Yerleşke Alanları

Yerleşke Adı	Alan (m ²)
Tavas Sağlık Hizmetleri Meslek Yüksekokulu Kapalı Alan (A Blok)	551m ²
Tavas Sağlık Hizmetleri Meslek Yüksekokulu Açık Alanları	6757 m ²
TOPLAM	7308 m²
Tavas Sağlık Hizmetleri Meslek Yüksekokulu Kapalı Alan (A Blok)	551m ²
TOPLAM	15167 m²

31.12.2025 itibarı ile

Tablo 2:Tavas Sağlık Hizmetleri Meslek Yüksekokulu Kapalı Alanların Dağılımı

Tavas Sağlık Hizmetleri Meslek Yüksekokulu Tesisleri ve Yapım Yılları						
					2023	
Sıra No	Başlama Tarihi	Bitiş tarihi	Yapı Adı	Kapalı Alan	Sektörü	
1	2019	2019	Derslik	203.3	Eğitim	
2	2019	2019	İdari Ofis	49,7	Ofis	
3	2019	2019	Yönetici Ofis	37	Ofis	
4	2019	2019	Akademik Personel Odası	25	Ofis	
TOPLAM ALAN (m²)				340		

31.12.2025 itibarı ile

Tablo 3: Tavas Sağlık Hizmetleri Meslek Yüksekokulu Fonksiyonlara Göre Alanlar

FONKSİYONLAR	TOPLAM KULLANIM ALANI (m ²)
Araştırma	206
Eğitim	203.3
Barınma	-
Diğer	49.7
Kütüphane	48
Sağlık Hizmeti	-
Sosyal Alanlar	262
Spor Alanları	582
Toplantı ve Konferans	355
Yönetim	62
Toplam	1.768

31.12.2025 itibarı ile

Tablo 4: Tavas Sağlık Hizmetleri Meslek Yüksekokulu Bina Mekân Sayıları

EĞİTİM ALANLARI					
Yerleşke	Bina	Ana Fonksiyon	Alt Fonksiyon	Mekân Sayısı	Alan
1	1	1	0-25 kişilik sınıf sayısı:2 25-40 kişilik sınıf sayısı:2	1	203.4

31.12.2025 itibarı ile

1.2- Taşıtlar

Tablo 5: Taşıtlar

TAŞITLAR	
Taşıtın Cinsi	Adet
Binek Otomobil	0
Minibüs (sürücü dahil en fazla 15 kişilik)	0
Toplam	0

31.12.2025 itibarı ile

1.3- Taşınır Malzeme Listesi

Tablo 6: Tavas Sağlık Hizmetleri Meslek Yüksekokulu Taşınır Malzeme Listesi

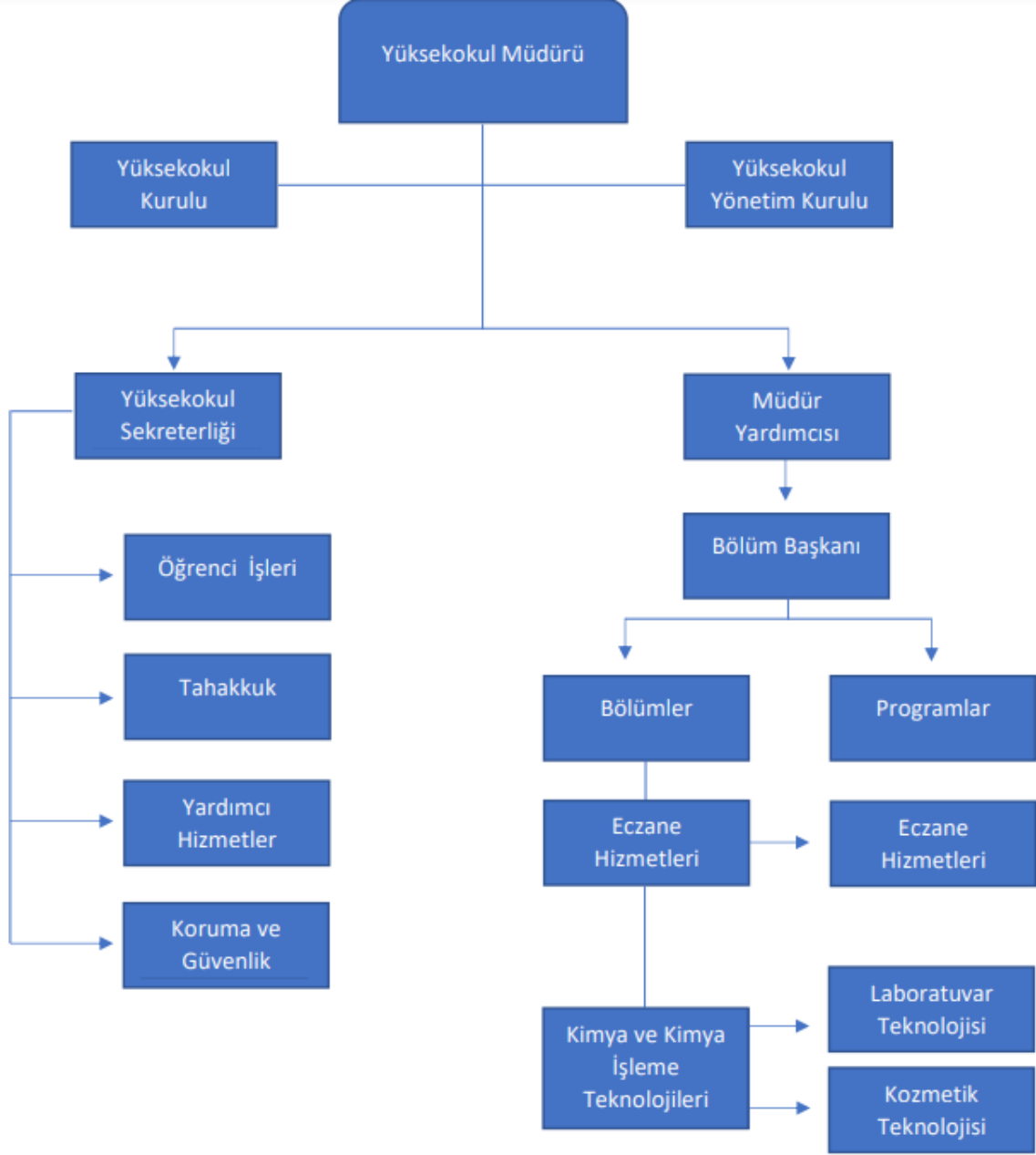
Hesap Kodu	I. Düzey Kodu	II. Düzey	TAŞINIR MALZEME LİSTESİ DAYANIKLI TAŞINIRLAR	Ölçü Birimi	Miktar
253			Tesis, Makine ve Cihazlar	Adet	
253	01		Tesisler Grubu	Adet	
253	01		Taşınmaz olarak değerlendirildiğinden Taşınır Kod Listesine alınmamıştır. Sadece muhasebe detay hesap planlarında yer alacaktır.	Adet	
253	02	05	Güç Elektroniği ve Basıncılı Makineler ile Aletleri	Adet	-
253	02	06	Posta Makineleri	Adet	-
253	02	07	Paketleme Makineleri	Adet	-
253	02	08	Etiketleme ve Numaralandırma Makineleri	Adet	-
253	02	09	Ayırma, Sınıflandırma Makineleri	Adet	-
253	02	10	Matbaacılıkta Kullanılan Makina ve Aletler	Adet	-
253	03		Cihazlar ve Aletler Grubu	Adet	
253	03	01	Yıkama, Temizleme ve Ütüleme Cihaz ve Araçları	Adet	1
253	03	02	Beslenme/Gıda ve Mutfak Cihaz ve Aletleri	Adet	3
253	03	03	Kurtarma Amaçlı Cihaz ve Aletler	Adet	-
253	03	04	Ölçüm, Tartı, Çizim Cihazları ve Aletleri	Adet	2
253	03	05	Tıbbi ve Biyolojik Amaçlı Kullanılan Cihazlar ve Aletler	Adet	1
253	03	06	Araştırma ve Üretim Amaçlı Cihazları ve Aletleri	Adet	14

254			Taşıtlar Grubu	Adet	
254	01	07	Motorsuz Kara Araçları	Adet	2
255			Demirbaşlar Grubu	Adet	
255	01		Döşeme ve Mefruşat Grubu	Adet	-
255	01	01	Döşeme Demirbaşları	Adet	-
255	01	02	Temsil ve Tören Demirbaşları	Adet	17
255	01	03	Koruyucu Giysi ve Malzemeler	Adet	-
255	01	04	Seyahat, Muhafaza ve Taşıma Amaçlı Demirbaş Niteliğindeki Taşınırlar	Adet	-
255	02		Büro Makineleri Grubu	Adet	
255	02	01	Bilgisayarlar ve Sunucular	Adet	36
255	02	02	Bilgisayar Çevre Birimleri	Adet	4
255	02	03	Teksir ve Çoğaltma Makineleri	Adet	1
255	02	04	Haberleşme Cihazları	Adet	18
255	02	05	Ses, Görüntü ve Sunum Cihazları	Adet	3
255	02	06	Aydınlatma Cihazları	Adet	-
255	02	99	Diğer Büro Makineleri ve Aletleri Grubu	Adet	2
255	03		Mobilyalar Grubu	Adet	
255	03	01	Büro Mobilyaları	Adet	147
255	03	02	Misafirhane	Adet	8
255	03	03	Kafeterya ve Yemekhane Mobilyaları	Adet	310
255	03	05	Seminer ve Sunum Amaçlı Ürünler	Adet	10
255	04		Beslenme/Gıda ve Mutfak Demirbaşları Grubu	Adet	
255	04	01	Yemek Hazırlama Ekipmanları	Adet	2
255	07		Kütüphane Demirbaşları Grubu	Adet	-
255	07	01	Kütüphane Mobilyaları	Adet	-
255	07	02	Basılı Yayınlar	Adet	-
255	07	03	Görsel ve İşitsel Kaynaklar	Adet	-
255	07	04	Bilgi Saklama Üniteleri	Adet	-
255	08		Eğitim Demirbaşları Grubu	Adet	
255	08	01	Eğitim Mobilyaları ve Donanımları	Adet	161
255	08	02	Öğrenmeyi Kolaylaştırıcı Ekipmanlar	Adet	-
255	08	04	Okul Bahçesi ve Oyun Demirbaşları	Adet	-
255	09		Spor Amaçlı Kullanılan Demirbaşlar Grubu	Adet	-
255	09	03	Saha Sporlarında Kullanılan Demirbaşlar	Adet	-
255	10		Güvenlik, Kontrol ve Tedbir Amaçlı Demirbaşlar Grubu	Adet	
255	10	01	Güvenlik ve Korunma Amaçlı Araçlar	Adet	-
255	10	02	Kontrol ve Güvenlik Sistemleri	Adet	-
255	10	03	Yangın Söndürme ve Tedbir Cihaz ve Araçları	Adet	11
255	12	01	Yemek, Servis ve Çatal-Bıçak Takımları	Adet	-
255	12	02	Büro Malzemeleri	Adet	-
255	99	03	Sergileme ve Tanıtım Amaçlı Taşınırlar	Adet	-

31.12.2025 itibarı ile

2- Örgüt Yapısı

Tavas Sağlık Hizmetleri Meslek Yüksekokulu örgüt yapısını gösteren organizasyon şeması



3- Bilgi ve Teknolojik Kaynaklar

3.1- Yazılımlar

-

3.2- Bilgisayarlar

Tablo 7: Tavas Sağlık Hizmetleri Meslek Yüksekokulu Bilgisayar Sayıları

BİLGİSAYAR SAYILARI	
Türü	Adet
Masa üstü bilgisayar Sayısı	15
Taşınabilir bilgisayar Sayısı	1
.....	
Toplam	16

31.12.2025 itibarı ile

3.3. Öğrenci ve Personel Başına Düşen Bilgisayar Sayıları

Tablo 8: Tavas Sağlık Hizmetleri Meslek Yüksekokulu Personel Başına Düşen Bilgisayar Sayıları

Laboratuvarlardaki Bilgisayar Sayısı	Öğrenci Sayısı	Öğrenci Başına Düşen Bilgisayar Sayısı
10	60	0,16
Birimlerdeki Bilgisayar Sayısı	Personel Sayısı	Personel Başına Düşen Bilgisayar Sayısı
10	10	1

31.12.2025 itibarı ile

3.4- Kütüphane Kaynakları

Tablo 9: Tavas Sağlık Hizmetleri Meslek Yüksekokulu Kütüphane Kaynaklarının Dağılımı

Yıllar	Basılı Kitap	Basılı Dergi	Tez	Elektronik Kitap	Elektronik Dergi	Elektronik Tez	Online Veri Tabanı	Toplam
2025	0	0	0	0	0	0	0	0

31.12.2025 itibarı ile

3.5 -- Diğer Bilgi ve Teknolojik Kaynaklar

Tablo 10: Tavas Sağlık Hizmetleri Meslek Yüksekokulu Diğer Bilgi ve Teknolojik Kaynaklar

Cinsi	İdari Amaçlı (Adet)	Eğitim Amaçlı (Adet)	Araştırma Amaçlı (Adet)
Projeksiyon	-	2 Adet	-
Fotokopi makinesi	2 Adet	1 Adet	-

31.12.2025 itibarı ile

3.6 - Araştırma ve Yayın Faaliyetleri

Yüksekokulumuzda görev yapmakta olan akademik personeller yayınladıkları bilimsel makaleleri ile üniversitemizin ve ülkemizin bilimsel güçlenmesine katkıda bulunmaktadır.

3.6.1. Bilimsel Projeler

2025 Yıllarında Gerçekleştirilen Projeler (devam eden/yeni başlayan vb.)

Tablo 11: Tavas Sağlık Hizmetleri Meslek Yüksekokulu Projeler

PROJELER	2025
BAP	2
TÜBİTAK	2
Teknokent Projesi	1

31.12.2025 itibarı ile

3.6.2. Bilimsel Yayınlar

Tablo 12: Tavas Sağlık Hizmetleri Meslek Yüksekokulu Bilimsel Yayın Sayıları

Yıllar	Toplam Yayın Sayısı (Ulusal/uluslararası kitap, bildiri, makale)	Web of Science'ta Yayınlanan Bilimsel Yayın Sayısı
2025	1	1

31.12.2025 itibarı ile

Tablo 13: Tavas Sağlık Hizmetleri Meslek Yüksekokulu Kütüphane Kaynakları Kullanım Verileri

GENEL BİLGİLER		SAYI (2025)
Hizmet verilen (Haftalık)	Saat	25
Oturma Kapasitesi	Kişi	0
Ziyaret Sayısı (Yıllık Kullanıcı Sayısı)	Kişi	60
Ödünç verilen kitap sayısı	Adet	0
Kütüphane üye sayısı (öğrenci)	Kişi	60
Kütüphane üye sayısı (akademik personel)	Kişi	3
Kütüphane üye sayısı (idari personel)	Kişi	3

31.12.2025 itibarı ile

3.7- Uluslararası Değişim Programları

Uluslararası değişim programına katılım öğrencimiz bulunmamaktadır.

4- İnsan Kaynakları

4.1- Akademik Personel

Tablo 14: Tavas Sağlık Hizmetleri Meslek Yüksekokulu 2023 Yılı Öğretim Elemanı Sayıları

Yıllar	Prof.	Doç.	Dr. Öğretim Üyesi	Öğr. Gör.	Arş. Gör.	Toplam
2025	-	-	-	3	-	3

31.12.2025 itibarı ile

Tablo 15: Tavas Sağlık Hizmetleri Meslek Yüksekokulu Kadro Doluluk Oranlarına Göre Akademik Personel Sayıları

AKADEMİK PERSONEL					
	Kadroların Doluluk Oranına Göre			Kadroların İstihdam Şekline Göre	
	Dolu	Boş	Toplam	Tam Zamanlı	Yarı Zamanlı
Profesör	-	-	-	-	-
Doçent	-	-	-	-	-
Dr. Öğretim Üyesi	-	-	-	-	-
Öğretim Görevlisi	3	-	3	-	-
Araştırma Görevlisi	-	-	-	-	-
Toplam	3	0	3	3	-

31.12.2025 itibarı ile

4.2- Yabancı Uyruklu Akademik Personel

Tablo 16: Tavas Sağlık Meslek Yüksekokulu Yabancı Uyruklu Öğretim Elemanı Sayıları

Yabancı Uyruklu Öğretim Elemanları		
Unvan	Geldiği Ülke	Çalıştığı Bölüm
Profesör	-	-
Doçent	-	-
Dr. Öğretim Üyesi	-	-
Öğretim Görevlisi	-	-
Araştırma Görevlisi	-	-
Toplam	-	-

31.12.2025 itibarı ile

4.3- Sözleşmeli Akademik Personel

Tablo 17: Tavas Sağlık Meslek Yüksekokulu Sözleşmeli Akademik Personel Sayısı

Sözleşmeli Akademik Personel Sayısı	
Profesör	-
Doçent	-
Dr. Öğretim Üyesi	-
Öğretim Görevlisi	-
Araştırma Görevlisi	-
Toplam	-

31.12.2025 itibarı ile

4.4- Akademik Personelin Yaş İtibariyle Dağılımı

Tablo 18: Tavas Sağlık Meslek Yüksekokulu Personelin Yaş İtibariyle Dağılımı

Akademik Personelin Yaş İtibariyle Dağılımı							
	18-24 Yaş	25-29 Yaş	30-34 Yaş	35-39 Yaş	40-44 Yaş	45-49 Yaş	50- Üzeri
Kişi Sayısı				2	1		
Yüzde				66.6	33.3		

31.12.2025 itibarı ile

4.5- Yönetici Personel Dağılımı

Tablo 19: Tavas Sağlık Meslek Yüksekokulu Yönetici Personel Dağılımı Tablosu

YÖNETİCİ PERSONEL DAĞILIMI					
	Kadın	Erkek	Boş	Toplam	Doluluk Oranı
Yüksekokul Müdürü	-	1	-	1	%100
Yüksekokul Müd. Yrd.	1	1	-	2	%100
Yüksekokul Sekreteri		1		1	%100
TOPLAM	1	3		4	%100

31.12.2025 itibarı ile

4.6- Akademik Personelin Birim Dağılımı

Tablo 20: Tavas Sağlık Meslek Yüksekokulu Akademik Personelin Birim Dağılımı

PROFESÖR	DOÇENT	DR. ÖĞRETİM ÜYESİ	ÖĞRETİM GÖREVLİSİ	ARAŞTIRMA GÖREVLİSİ	DAİRE BAŞKANI VEKİLİ	ŞEF	ÜCRETLİ ÖĞRETİM GÖREVLİSİ	TOPLAM
			3					3
SAYI			3					3
GENEL TOPLAM			3					3

31.12.2025 itibarı ile

4.7- İdari Personel

Tablo 21: Tavas Sağlık Meslek Yüksekokulu Kadro Doluluk Oranına Göre İdari Personel Dağılımı

İdari Personel (Kadroların Doluluk Oranına Göre)			
	Dolu	Boş	Toplam
Genel İdari Hizmetler	2		2
Sağlık Hizmetleri Sınıfı	-		
Teknik Hizmetleri Sınıfı	-		
Eğitim ve Öğretim Hizmetleri sınıfı	-		
Yardımcı Hizmetler Sınıfı	3		3
Toplam	5		5

31.12.2025 itibarı ile

4.8- İdari Personelin Eğitim Durumu

Tablo 22: Tavas Sağlık Meslek Yüksekokulu İdari Personelin Eğitim Durumu

İdari Personelin Eğitim Durumu					
	İlköğretim	Lise	Ön Lisans	Lisans	Y.L. ve Dokt.
Kişi Sayısı	-	1	1	2	-
Yüzde		25	25	50	-

31.12.2025 itibarı ile

4.9- İdari Personelin Hizmet Süreleri

Tablo 23: Tavas Sağlık Meslek Yüksekokulu İdari Personelin Hizmet Süresi

İdari Personelin Hizmet Süresi						
	1 – 3 Yıl	4 – 6 Yıl	7 – 10 Yıl	11 – 15 Yıl	16 – 20 Yıl	21- Üzeri
Kişi Sayısı					3	1
Yüzde					75	25

31.12.2025 itibarı ile

4.10- İdari Personelin Yaş İtibariyle Dağılımı

Tablo 24: Tavas Sağlık Meslek Yüksekokulu İdari Personelin Yaş İtibariyle Dağılımı

İdari Personelin Yaş İtibariyle Dağılımı							
	18-24 Yaş	25-29 Yaş	30-34 Yaş	35-39 Yaş	40-44 Yaş	45-49 Yaş	50- Üzeri
Kişi Sayısı					1	2	1
Yüzde		0	0	0	25	50	25

31.12.2025 itibarı ile

4.11- İşçiler

Tablo 25: Tavas Sağlık Hizmetleri Meslek Yüksekokulu İşçiler

İşçiler (Çalıştıkları Pozisyonlara Göre)			
	Dolu	Boş	Toplam
Sürekli İşçiler	2	-	2
Vizeli Geçici İşçiler (adam/ay)			
Vizesiz işçiler (3 Aylık)			
.....			
Toplam	2		

31.12.2025 itibarı ile

4.12- Sürekli İşçilerin Hizmet Süreleri

Tablo 26: Tavas Sağlık Hizmetleri Meslek Yüksekokulu Sürekli İşçilerin Hizmet Süresi

Sürekli İşçilerin Hizmet Süresi						
	1 – 3 Yıl	4 – 6 Yıl	7 – 10 Yıl	11 – 15 Yıl	16 – 20 Yıl	21 - Üzeri
Kişi Sayısı		2				
Yüzde		100				

31.12.2025 itibarı ile

4.13- Sürekli İşçilerin Yaş İtibariyle Dağılımı

Tablo 27: Tavas Sağlık Hizmetleri Meslek Yüksekokulu Sürekli İşçilerin Yaş İtibariyle Dağılımı

Sürekli İşçilerin Yaş İtibariyle Dağılımı						
	23 yaş altı	23-30 Yaş	31-35 Yaş	36-40 Yaş	41-50 Yaş	51- Üzeri
Kişi Sayısı	1	1				
Yüzde	50	50				

31.12.2025 itibarı ile

4.14- Engelli Personel

Tablo 28: Tavas Sağlık Hizmetleri Meslek Yüksekokulu Kadroların Doluluk Oranına Göre Engelli Personel

(Kadroların Doluluk Oranına Göre)			
	Dolu	Boş	Toplam
Sürekli İşçiler (Temizlik Personeli)	2		2
Toplam	2		2

31.12.2025 itibarı ile

5- Sunulan Hizmetler

5.1- Eğitim Hizmetleri

Tablo 29: Tavas Sağlık Hizmetleri Meslek Yüksekokulu Öğrenci Sayıları Tablosu

Öğrenci Sayıları									
Birim Adı	I. Öğretim			II. Öğretim			Toplam		Genel Toplam
	E	K	Top.	E	K	Top.	Kız	Erkek	
Eczane Hizmetleri	13	51	64				51	13	64
Toplam	13	51	64				51	13	64

31.12.2025 itibarı ile

Tablo 30: Tavas Sağlık Hizmetleri Meslek Yüksekokulu Yabancı Dil Hazırlık Sınıfı Öğrenci Sayıları

Yabancı Dil Eğitimi Gören Hazırlık Sınıfı Öğrenci Sayıları ve Toplam Öğrenci Sayısına Oranı								
Birim Adı	I. Öğretim			II. Öğretim			I. ve II. Öğretim Toplamı(a)	Yüzde*
	E	K	Top.	E	K	Top.	Sayı	

31.12.2025 itibarı ile

*Yabancı dil eğitimi gören öğrenci sayısının toplam öğrenci sayısına oranı (Yabancı dil eğitimi gören öğrenci sayısı/Toplam öğrenci sayısı)

Tablo 31: Tavas Sağlık Hizmetleri Meslek Yüksekokulu Öğrenci Kontenjanları ve Doluluk Oranı Tablosu

Öğrenci Kontenjanları ve Doluluk Oranı				
Birim Adı	Kontenjan	Yerleşen	Boş Kalan	Doluluk Oranı
Eczane Hizmetleri	32	32	-	%100
Toplam	32	32	-	%100

31.12.2025 itibarı ile

Tablo 32 Tavas Sağlık Hizmetleri Meslek Yüksekokulu Yüksek Lisans ve Doktora Programları

Enstitülerdeki Öğrencilerin Yüksek Lisans (Tezli/ Tezsiz) ve Doktora Programlarına Dağılımı					
Birim Adı	Programı	Yüksek Lisans Yapan Sayısı		Doktora Yapan Sayısı	Toplam
		Tezli	Tezsiz		
Eczane Hizmetleri	-	-	-	-	-
Toplam	-	-	-	-	-

31.12.2025 itibarı ile

5.1.1- Yabancı Uyruklu Öğrenciler

Tablo 33: Tavas Sağlık Hizmetleri Meslek Yüksekokulu Yabancı Uyruklu Öğrencilerin Sayısı ve Bölümleri

Yabancı Uyruklu Öğrencilerin Sayısı ve Bölümleri			
Birim Adı	Bölümü		
	Kadın	Erkek	Toplam
Eczane Hizmetleri	-	-	-
Toplam	-	-	-

31.12.2025 itibarı ile

5.1.2 – Engelli Öğrenciler

Tablo 34: Tavas Sağlık Hizmetleri Meslek Yüksekokulu Engelli Öğrenci Sayısı

Birim Adı	Toplam
Eczane Hizmetleri	0
Toplam	0

31.12.2025 itibarı ile

5.1.3 – Mezun Öğrenciler (2023)

Tablo 35: Tavas Sağlık Hizmetleri Meslek Yüksekokulu Mezun Öğrenci Sayısı

Birim Adı	Toplam
Eczane Hizmetleri	33
Toplam	33

31.12.2025 itibarı ile

5.1.4- Yatay Geçişle 2025 Yılında Tavas Sağlık Hizmetleri Meslek Yüksekokuluna Gelen, Tavas Sağlık Hizmetleri Meslek Yüksekokulundan Ayrılan, Kurum İçi Geçiş Yapan Öğrencilerin Sayıları

Tablo 36: Yatay Geçişle 2023 Yılında Tavas Sağlık Hizmetleri Meslek Yüksekokuluna Gelen Ayrılan, Kurum İçi Geçiş Yapan Öğrencilerin Sayıları

Yatay Geçişle 2023 Yılında Tavas Sağlık Hizmetleri Meslek Yüksekokuluna Gelen, Tavas Sağlık Hizmetleri Meslek Yüksekokulundan Ayrılan, Kurum İçi Geçiş Yapan Öğrencilerin Sayıları ve Bölümleri					
Kurum Dışı			Kurum İçi		
Gelen	Giden		Gelen	Giden	
0	0		0	0	

31.12.2025 itibarı ile

5.1.5- Tavas Sağlık Hizmetleri Meslek Yüksekokulu Ayrılan Öğrencilerin Sayısı

Tablo 37: Tavas Sağlık Hizmetleri Meslek Yüksekokulu Ayrılan Öğrencilerin Sayısı

Tavas Sağlık Hizmetleri Meslek Yüksekokulu Ayrılan Öğrencilerin Sayısı (Yatay Geçiş Dışındaki Nedenlerle)					
Ayrılanların (Kaydı Silinenlerin) Sayısı					
Kendi İsteği	Öğr. Ücr. Ve Katkı payı Yat.	Başarısızlık (Azami Süre)	Yük. Öğ. Çıkarma	Diğer	Toplam
0	-	-	-	-	0

31.12.2025 itibarı ile

5.1. 6- Tavas Sağlık Hizmetleri Meslek Yüksekokulu Disiplin Cezası Alan Öğrencilerin Sayısı ve Aldıkları Cezalar

Tablo 38: Tavas Sağlık Hizmetleri Meslek Yüksekokulu Disiplin Cezası Alan Öğrencilerin Sayısı ve Aldıkları Cezalar

Disiplin Cezası Alan Öğrencilerin Sayısı ve Aldıkları Cezalar						
Yük. Öğ. Çıkarma	2 Yarı Yıl Uzaklaştırma	1 Yarı Yıl Uzaklaştırma	1 Hafta- 1 Ay Arası Uzaklaştırma	Kınama	Uyarma	Toplam
0	0	0	0	0	0	0

31.12.2025 itibarı ile

5.1.7- Öğretim Elemanı Başına Düşen Öğrenci Sayısı

Tablo 39: Öğretim Elemanı Başına Düşen Öğrenci Sayısı

Tavas Sağlık Hizmetleri Meslek Yüksekokulu	Öğretim Elemanı Başına Düşen Öğrenci Sayısı
	21,3

31.12.2025 itibarı ile

5.1.8- Öğrenci Toplulukları

Tablo 40: Öğrenci Toplulukları

ÖĞRENCİ TOPLULUKLARI	
No: Adı	Üye Sayısı
1 Farmakodinamik Öğrenci Topluluğu	70

31.12.2025 itibarı ile

5.3- İdari Hizmetler

Akademik hizmetlerin dışında kalan konular, idari personel tarafından yürütülmektedir. Bu alandaki hizmetler, Taşınır Mal, Kayıt ve Kontrol Yetkilisi (Depo), Öğrenci İşleri, Mali İşler, Personel İşleri, Bölüm Sekreterlikleri, Evrak Kayıt ve Yazı İşleri ile Destek Hizmetleri altında organize edilmiştir. Yüksekokul Sekreterliği bu hizmetlerin gerçekleştirilmesinde ve planlanmasından sorumlu mercidir.

İdari hizmetlerin gerçekleştirilmesinde ilgili büroların görev, yetki ve sorumlulukları ve 2025 faaliyet dönemi içerisinde yerine getirdikleri hizmetler aşağıda özetlenmiştir

Müdür

Yüksekokulun misyonu ve vizyonunun gerçekleştirilmesini sağlamak, bu amaç doğrultusunda eğitim-öğretimi gerçekleştirmek ve geliştirilmesini sağlamak için gerekli tüm faaliyetlerin etik kurallar çerçevesinde düzenli bir şekilde yürütülmesinin takip, kontrol ederek sonuç alınmasını sağlar.

Müdür Yardımcıları

Yüksekokulun amacı doğrultusunda eğitim-öğretim gerçekleştirmek ve geliştirmek için gerekli tüm faaliyetlerin yürütülmesi çalışmalarında Müdüre yardımcı olmak, Müdür tarafından belirlenen görevleri yerine getirerek yüksekokulun işleyişine yardımcı olmak.

Yüksekokulun misyonu ve vizyonu doğrultusunda eğitim-öğretim, bilimsel araştırma faaliyetlerinin yürütülmesinde Müdür'e yardımcı olmak

Yüksekokul Sekreteri

Yüksekokulun tüm idari ve akademik çalışmalarının düzenli ve etik ilkeler doğrultusunda yürütülmesini sağlamak, Müdür tarafından belirlenen görevleri yapmak ve Yüksekokul ile ilgili her türlü koordinasyonu sağlamak.

Yüksekokulun vizyonu ve misyonu doğrultusunda eğitim ve öğretimi gerçekleştirmek için gerekli tüm faaliyetlerin etkin ve düzenli bir şekilde yürütülmesini ve koordinasyonunu sağlamak.

Tahakkuk

Yüksekokul bünyesinde görev yapan akademik personelin ek ders ve yolluk gibi tahakkuk işlemlerinin düzenli ve zamanında yürütülmesini sağlamak.

Yüksekokulumuzun idari ve akademik personelinin hizmetleri karşılığındaki mesailerini, akademik personelin maaş, ek ders, yolluk ücretlerinin tahakkukunu hazırlamak ve ödenmesini sağlamak.

Yazı İşleri

Yüksekokul Müdürlüğüne gelen evrakları kayda almak, Yüksekokul Müdürlüğüne gelen evrakların zamanında ve ilgili mevzuatlar çerçevesinde işlemlerini yapmak.

Yüksekokul Yönetim ve Yüksekokul Kurulu kararlarını ve Yüksekokul genel yazışmalarını yapmak, Yüksekokulun Stratejik ve Faaliyet raporlarını hazırlamak.

6- Yönetim ve İç Kontrol Sistemi

5018 sayılı Kamu Mali Yönetimi ve Kontrol Kanununun- Üst Yöneticiler- başlıklı 11 İnci maddesinde, bakanlıklarda müsteşarın, diğer kamu idarelerinde ise en üst yöneticinin üst yönetici olduğu ifade edilmektedir. Ve "üst yöneticiler, idarenin stratejik planlarının ve bütçelerinin kalkınma planına, yıllık programlara, kurumun stratejik plan ve performans hedefleri ile hizmet gereklerine uygun olarak hazırlanması ve uygulanmasından, sorumlulukları altındaki kaynakların etkili, ekonomik ve verimli şekilde elde edilmesi ve kullanımını sağlamaktan, kayıp ve kötüye kullanımının önlenmesinden, mali yönetim ve kontrol sisteminin işleyişinin gözetilmesi, izlenmesi ve bu kanunda belirtilen görev ve sorumlulukların yerine getirilmesinden Bakana karşı sorumludurlar" denilmektedir.

Üst yönetim, bu sorumluluğun gereklerini harcama yetkilileri, mali hizmetler birimi ve iç denetçiler aracılığıyla yerine getirmektedir. 20 Kamu Mali Yönetimine, tamamen yeni bir anlayış olan yönetim sorumluluğu ve performans esaslı yönetim anlayışı modelini getiren Kanun ile idarelerin mali görev, yetki ve sorumlulukları arttırılmıştır. İdarede mali yönetim ve kontrol görevinin sağlıklı bir şekilde yürütülmesi, birimlerin organizasyon yapısı ve kapasitesine bağlı kılınmıştır. Anılan Kanunun yürürlüğe girmesiyle birlikte, Üniversitemizin mevcut yönetim modeli de bununla uyumlaştırılmıştır.

Nitekim yasanın 55 inci maddesinde, İç Kontrol; "İdarenin amaçlarına, belirlenmiş politikalara ve mevzuata uygun olarak faaliyetlerin etkili, ekonomik ve verimli şekilde yürütülmesini, varlık ve kaynakların korunmasını, muhasebe kayıtlarının doğru ve tam olarak tutulmasını, mali bilgi ve yönetim bilgisinin zamanında ve güvenilir olarak üretilmesi sağlamak üzere idare tarafından oluşturulan organizasyon, yöntem ve süreçle iç denetimi kapsayan mali ve diğer kontroller bütünüdür" şeklinde tanımlanmıştır.

İç Kontrolün amacı;

- a) Kamu gelir, gider, varlık ve yükümlülüklerinin etkili, ekonomik ve verimli bir şekilde yönetilmesini,
- b) Kamu idarelerinin kanunlara ve diğer düzenlemelere uygun olarak faaliyet göstermesini,
- c) Her türlü mali karar ve işlemlerde usulsüzlük ve yolsuzluğun önlenmesini,

Karar oluşturmak ve İzlemek İçin düzenli, zamanında ve güvenilir rapor ve bilgi edinilmesini,

- d) Varlıkların kötüye kullanılması ve israfını önlemek ve kayıplara karşı korunmasını sağlamaktır. Üniversitemizde de yasada belirtildiği şekilde I) Ön mali kontrol ve II) İç denetim olmak üzere iç kontrol sistemi oluşturulmuştur.

Ön mali kontrol, harcama birimlerinde işlemlerin gerçekleştirilmesi aşamasında yapılan kontroller ile mali hizmetler birimi tarafından yapılan kontrollerden oluşmaktadır. Yasanın getirdiği en önemli değişiklik olarak esas alınan yönetim sorumluluğu modelinde, harcama öncesi kontrol; işlemleri gerçekleştiren kişilerin her işlemi bir önceki işlemin kontrolünü de içerecek şekilde, süreç kontrolü olarak yapılmaktadır.

II- AMAÇ ve HEDEFLER

A- Birimin Amaç ve Hedefleri

Tablo 41: Stratejik Amaçlar ve Hedefler

Stratejik Amaçlar	Stratejik Hedefler
Stratejik Amaç-1: Eğitim-Öğretim kalitesini artırmak.	Hedef-1: Laboratuvar şartlarının iyileştirilmesi, bu amaçla gerekli fiziki alt yapıyı geliştirmek
	Hedef-2: Eğitim ve öğretimin kalitesini iyileştirmek için gerekli araç gereçleri sağlamak
Stratejik Amaç-2: Araştırma ve geliştirme faaliyetlerini uluslararası düzeye yükseltmek	Hedef-1: Araştırma geliştirme faaliyetlerini artırmak için araştırma laboratuvarlarının kurulması
	Hedef-2: Araştırma geliştirme faaliyetlerinin iyileştirilmesiyle beraber ulusal ve uluslararası yayın sayısının artırılması
Stratejik Amaç-3: Kurumsal yönetim süreçlerinin geliştirilmesi	Hedef-1: Personelin kişisel gelişimini artırmak için gerekli eğitimlere katılması
	Hedef-2: İş akış süreçlerinin iyileştirilmesi
Stratejik Amaç-3: Öğrencilerin iş hayatına atılmalarını desteklemek amacıyla iç ve dış paydaşlarla iş birliklerinin artırılması.	Hedef-1: İşverenlerle planlı iş birlikleri kurularak mezun öğrencilerin iş hayatına geçişlerinin kolaylaştırılması ve öğrenci-ışveren buluşturma sistemlerinin etkin biçimde kullanılması.

31.12.2025 itibarı ile

B- Temel Politikalar ve Öncelikler

Meslek Yüksekokulumuzun bünyesinde yer akademik ve idari personellerin kaliteyi artırmayı hedefleyen faaliyetlerinin artırarak geleceğe daha nitelikli elemanlar yetiştirir. Öğrencilerinin çevreye duyarlı, özgür düşünen kişisel gelişimini sürekli artırarak daha ileri noktalara ulaşmasını amaçlar. Meslek Yüksekokulumuzda bilgi bilimsel kanıtlara bağlı üretilir ve öğrencilere aktarılır. Paydaşların yönetim sürecine katılımı sağlanır.

III- FAALİYETLERE İLİŞKİN BİLGİ VE DEĞERLENDİRMELER

A- Mali Bilgiler

1- Bütçe Uygulama Sonuçları

1.1-Bütçe Giderleri

Tablo 42: Birim Kullanılabilir Bütçe Giderleri Tablosu

BÜTÇE GİDERLERİ / 2023					
	Bütçe Ödeneği	Serbest Ödenek (b)	Gerçekleşme Durumu% (a*100)/b	Kesin Harcama(a)	Kalan Ödenek
01- Personel Giderleri	4.421.000,00	-	%95,88	4.239.016,27	181.983,73
02- Sos. Güv. Kur. D. Prim. Giderleri	416.900,00	-	%96,75	403.349,65	12.217,35
03- Hizmet Alım Giderleri	10.000,00	-	%00,00	-	10.000,00
03- Sarf Alım Giderleri	599.910,00	-	%90,08	540.419,00	59.490,10
03- Menkul Bakım Onarım Alım Giderleri	90.000,00	-	%96,45	86.801,00	3.199,00
Toplam	5.537.810,00	-	%95,16	5.269.585,92	268.224,08

31.12.2025 itibarı ile

1.2-Bütçe Gelirleri

Tablo 43: Bütçe Gelirleri Tablosu

	2025 BÜTÇE TAHMİNİ	2025 GERÇEKLEŞME TOPLAMI	GERÇEK. ORANI
	YTL	YTL	%
BÜTÇE GELİRLERİ TOPLAMI			
02 – Vergi Dışı Gelirler	-		
03 – Sermaye Gelirleri	-		
04 – Alınan Bağış ve Yardımlar	-	-	-

31.12.2025 itibarı ile

B- Performans Bilgileri

1- Faaliyet ve Proje Bilgileri

1.1. Faaliyet Bilgileri

Tablo 44: Faaliyet Bilgileri Tablosu

FAALİYET TÜRÜ	SAYISI
Konferans	-
Panel	1
Söyleşi	2
Eğitim Semineri	5

31.12.2025 itibarı ile

1.2. Yayınlarla İlgili Faaliyet Bilgileri

Tablo 45: İndekslere Giren Hakemli Dergilerde Yapılan Yayınlar

İndekslere Giren Hakemli Dergilerde Yapılan Yayınlar	SAYISI
Uluslararası Makale	2
Uluslararası Bildiri	1
Ulusal Bildiri	0
Kitap	0

31.12.2025 itibarı ile

1.3. Üniversiteler Arasında Yapılan İkili Anlaşmalar

Tablo 46: Üniversiteler Arasında Yapılan İkili Anlaşmalar

ÜNİVERSİTE ADI	ANLAŞMANIN İÇERİĞİ
-	

31.12.2025 itibarı ile

1.4. Proje Bilgileri

Tablo 47: 1.1. Proje Bilgileri

Bilimsel Araştırma Proje Sayısı					
PROJELER	2025				
	Önceki Yılda Devreden Proje	Yıl İçinde Eklenen Proje	Toplam	Yıl İçinde Tamamlanan Proje	Toplam Ödenek YTL
BİLİMSEL ARAŞTIRMA PROJELERİ	1	1	2	0	400.00,00
TOPLAM	1	1	2	0	400.00,00

31.12.2025 itibarı ile

IV- KURUMSAL KABİLİYET VE KAPASİTENİN DEĞERLENDİRİLMESİ

A. Üstünlükler

1. Yeniliklere açık, katılımcı ve iletişimi kolay bir yönetim anlayışına sahip olması
2. Güçlü örgüt yapısına sahip olması
3. Yerel Yönetimin okul faaliyetlerine sürekli desteğinin olması
4. Genç, heyecanlı, güler yüzlü, yenilikçi, teknolojiyle barışık akademik kadroya sahip olması
5. Mevcut programların sektörün ara eleman ihtiyaçları göz önüne alınarak belirlenmiş olması
6. Öğrenciler ve öğretim elemanları arasında çift yönlü iletişimin kurulabilmesi

B. Zayıflıklar

1. Merkez yerleşke ile yüksekokul yerleşkesinin standartlarının farklı olması
2. Yüksekokulun her konuda ihtiyaçlarının fazla olması, buna karşılık bu ihtiyaçların giderilmesinde kullanılabilecek bütçenin yetersiz olması
3. Yüksekokulun teknik ve hizmet personelinin yetersiz olması

C. Değerlendirme

Tavas Sağlık Hizmetleri Meslek Yüksekokulu yeni binasının eğitim-öğretime hazırlanma çalışmaları devam etmektedir. Yeni binasının tamamlanmasıyla beraber öğrencilerine daha modern şartla eğitim sunmayı hedeflemektedir.

V- ÖNERİ VE TEDBİRLER

Tavas Sağlık Hizmetleri Meslek Yüksekokulu bünyesinde Eczane Hizmetleri programı aktif olmakla beraber Kozmetik Teknolojisi ve Laboratuvar Teknolojisi programları öğretim elemanı yetersizliğinden dolayı öğrenci kabulü yapmamaktadır. Sahip olduğu yeni binasının fiziksel alt yapı yeterlilikleri birçok bölümü bünyesinde barındırabilmektedir. Gerekli personel ihtiyacının giderilmesi ve laboratuvar şartlarının iyileştirilmesiyle bölgede endüstrinin birçok koluna ara eleman yetiştirmesi mümkündür.

İÇ KONTROL GÜVENCE BEYANI

Harcama yetkilisi olarak görev ve yetkilerim çerçevesinde;

Harcama birimimizce gerçekleştirilen iş ve işlemlerin idarenin amaç ve hedeflerine, iyi malî yönetim ilkelerine, kontrol düzenlemelerine ve mevzuata uygun bir şekilde gerçekleştirildiğini, birimimize bütçe ile tahsis edilmiş kaynakların planlanmış amaçlar doğrultusunda etkili, ekonomik ve verimli bir şekilde kullanıldığını, birimimizde iç kontrol sisteminin yeterli ve makul güvenceyi sağladığını bildiririm.

Bu güvence, harcama yetkilisi olarak sahip olduğum bilgi ve değerlendirmeler, yönetim bilgi sistemleri, iç kontrol sistemi değerlendirme raporları, izleme ve değerlendirme raporları ile denetim raporlarına dayanmaktadır.

Bu raporda yer alan bilgilerin güvenilir, tam ve doğru olduğunu beyan ederim.

Dr. Öğr. Üyesi Mehmet Ulaş KOYUNCUOĞLU

13.02.2026/DENİZLİ