

ÖZDEĞERLENDİRME RAPORU

EKONOMİ

PAMUKKALE ÜNİVERSİTESİ

Pamukkale Üniversitesi İktisadi ve İdari Bilimler Fakültesi
Ekonomi Bölümü A Blok 2. Kat
Kınıklı Kampüsü
Pamukkale
DENİZLİ

01.05.2026

ÖZDEĞERLENDİRME RAPORU

A. Lisans Programının Kısa Tarihçesi

Pamukkale Üniversitesi İktisat Bölümü, 1993 yılında temelleri atılmış ve ilk öğrenci grubunu 50 kişi ile kabul etmiştir. Kuruluşunun hemen ardından, bölüm hızlı bir şekilde popülaritesini artırmış ve akademik başarıları ile tanınmıştır.

Bölüm, Türkçe ve İngilizce olmak üzere iki farklı dilde eğitim vermektedir. Bu çeşitlilik, öğrencilere uluslararası alanda da rekabet edebilme kapasitesi kazandırmaktadır.

2011 yılında bölüm, %100 İngilizce eğitim veren bir İktisat programı açmış ve bu programa da öğrenci kabulüne başlamıştır. Bu adım, bölümün global ölçekteki rekabet gücünü artırmıştır.

2023 yılı itibarıyla bölüm, "Ekonomi Bölümü" olarak isim değişikliğine gitmiştir. Bu isim değişikliği, bölümün vizyonu ve eğitim kalitesine uygun bir güncelleme olarak değerlendirilmektedir.

2023 yılında Pamukkale Üniversitesi Ekonomi Bölümü tarafından başlatılan "Ekonomi (İngilizce) (UOLP-SUNY Cortland)" programı, uluslararası standartlarda ekonomi eğitimi vermeyi hedeflemektedir. Program, SUNY Cortland (State University of New York at Cortland) işbirliği ile oluşturulmuştur.

1. Öğrenciler

1.1. Lisans Programına kaydedilen öğrenciler, Program Öğrenme Çıktılarını öngörülen sürede sağlayacak altyapıya sahip olmalıdır. Öğrencilerin, Lisans Programına kaydedilmesi için esas alınan puan aralıkları düzenli olarak izlenmeli ve değerlendirilmelidir.

Lisans Programına kaydedilen öğrenciler, Program Öğrenme Çıktılarını öngörülen sürede sağlayacak altyapıya sahip olmalıdır.

Açıklama: Programımız, öğrencilere ekonomik teori ve uygulamalarında güçlü bir temel sağlamayı amaçlamaktadır. Program öğrenme çıktıları arasında ekonomik modelleme, veri analizi, analitik düşünerek problem çözme, bireysel ve takım çalışması yeteneği kazandırabilme ve etik davranış ilkeleri konusunda farkındalık yaratabilme yer almaktadır. Programımız, öğrencilerin bu çıktıları öngörülen sürede karşılamaları için gerekli altyapıyı sağlamaktadır. Bu altyapı; makro ekonomi ve mikro ekonomi gibi temel derslerden ilgi alanlarına göre uzmanlık kazanabilecekleri seçmeli derslere ve iktisadi verileri analiz edebilmelerini sağlayacak istatistik ve ekonometri derslerine kadar çeşitlilik göstermektedir. Ayrıca öğrenme çıktılarını kazanabilmeleri açısından bu derslere uygulamalı olarak destek sağlayan yazılımlar ve laboratuvarlar altyapıyı güçlendirmektedir. Bu altyapıya ek olarak, öğrencilerimize akademik danışmanlık, ek ders materyalleri ve çalışma grupları aracılığıyla destek sağlanmaktadır. Programın sürekli iyileştirilmesi kapsamında, altyapının etkinliği düzenli olarak gözden geçirilmekte ve güncellenmektedir.

Kanıt:

[-Programın son beş yıla ait Öğrenci ve Mezun Bilgileri Tablo 1.1.\(a\) \(Zorunlu\)](#)

[-Öğrencilerinin Yerleştirme Derecelerine İlişkin Bilgiler Tablo 1.1.b. \(Zorunlu\)](#)

Öğrencilerin, Lisans Programına kaydedilmesi için esas alınan puan aralıkları düzenli olarak izlenmeli ve değerlendirilmelidir.

Açıklama: Lisans programlarımızda öğrenim görebilmek için, Ölçme, Seçme ve Yerleştirme Merkezi (ÖSYM) tarafından yapılan YKS sınavlarında başarılı olmak gerekmektedir. Buna ilave olarak, uygulama esasları Senato tarafından belirlenen Yurt Dışı Öğrenci Seçme Sınavı'nda başarı sağlamış olmak veya yatay geçiş yapmış olmak da öğrenim görmek için yeterlidir.

Bölümümüzün eğitim kalitesini sürekli artırmak amacıyla taban ve tavan puanları her yıl titizlikle değerlendirilmektedir. Bu bağlamda, öğretim üyelerimizle düzenli olarak bir araya gelinerek puanların yükseltilmesi için atılabilecek adımlar ve stratejiler detaylı bir şekilde ele alınmaktadır.

Pamukkale Üniversitesi Ekonomi Bölümü için son beş yıl itibarıyla en yüksek yerleştirme başarı puanı 2023/2024 akademik yılında 367,07 olduğu tespit edilirken, en düşük başarı puanının ise 2021/2022 akademik yılındaki 202,86 olduğu görülmektedir.

1.2. Yatay ve dikey geçişle öğrenci kabulü ile çift anadal ve yandal programlarına yönelik düzenlemeler yapılmalı ve uygulanmalıdır.

Yatay geçişle öğrenci kabulüne yönelik düzenlemeler yapılmalı ve uygulanmalıdır.

Açıklama: Ekonomi lisans programları kapsamında yatay geçişler, 24/4/2010 tarihinde 27561 sayılı Resmî Gazete’de yayımlanan, “Yükseköğretim Kurumlarında Ön Lisans ve Lisans Düzeyindeki Programlar Arasında Geçiş, Çift Ana Dal, Yan Dal ile Kurumlar Arası Kredi Transferi Yapılması Esaslarına İlişkin Yönetmelik” hükümlerine, “Pamukkale Üniversitesi Önlisans ve Lisans Düzeyindeki Programlar Arasında Yatay Geçiş Esaslarına İlişkin Yönerge” ve “Pamukkale Üniversitesi Eşdeğerlik, Muafiyet Ve İntibak İşlemleri Yönergesi” mevzuatları kapsamında yürütülmektedir. İlgili yönetmelik ve mevzuatlara Pamukkale Üniversitesi resmi internet sitesi aracılığıyla ulaşılabilmektedir. 2025 yılı için aktif olan link: <https://www.pau.edu.tr/iibf/tr/sayfa/yonetmelik-ve-yonergeler-6>.

Başvuru, değerlendirme sonuçları ve programa kayıt gibi konulara ilişkin duyurular, Pamukkale Üniversitesi İktisadi ve İdari Bilimler Fakültesi resmi internet sitesi (<https://www.pau.edu.tr/iibf>) üzerinden ilan edilmektedir. Ayrıca, ilgili akademik takvimde sürece dair kesin tarihler yer almaktadır. Öğrencilerimiz, programa ve sürece dair detaylı bilgiye belirtilen platformlardan ulaşabilmektedir.

Kanıt:

[Yatay Geçiş, Dikey Geçiş, Yandal ve Çift Anadal Bilgileri Tablo 1.2. \(Zorunlu\)](#)

Dikey geçişle öğrenci kabulüne yönelik düzenlemeler yapılmalı ve uygulanmalıdır.

Açıklama: Ekonomi lisans programları kapsamında dikey geçişler, 19/2/2002 tarihinde 24676 sayılı Resmî Gazete’de yayımlanan, “Meslek Yüksekokulları ve Açıköğretim Ön Lisans Programları Mezunlarının Lisans Öğrenimine Devamları Hakkında Yönetmelik” hükümleri ve “Pamukkale Üniversitesi Eşdeğerlik, Muafiyet ve İntibak İşlemleri Yönergesi” mevzuatları kapsamında yürütülmektedir. İlgili yönetmelik ve mevzuatlara Pamukkale Üniversitesi resmi internet sitesi aracılığıyla ulaşılabilmektedir. 2025 yılı için aktif olan link: <https://www.pau.edu.tr/iibf/tr/sayfa/yonetmelik-ve-yonergeler-6>.

Başvuru, değerlendirme sonuçları ve programa kayıt gibi konulara ilişkin duyurular, Pamukkale Üniversitesi İktisadi ve İdari Bilimler Fakültesi resmi internet sitesi (<https://www.pau.edu.tr/iibf>) üzerinden ilan edilmektedir. Ayrıca, ilgili akademik takvimde sürece dair kesin tarihler yer almaktadır. Öğrencilerimiz, programa ve sürece dair detaylı bilgiye belirtilen platformlardan ulaşabilmektedir.

Çift anadal programlarına yönelik düzenlemeler yapılmalı ve uygulanmalıdır.

Açıklama: Çift anadal programının amacı, Pamukkale Üniversitesi önlisans ve lisans programlarına kayıtlı olup, anadal önlisans ve lisans programlarını üstün başarıyla yürüten öğrencilerin, aynı zamanda ikinci bir anadalda önlisans ve lisans diploması almak üzere öğrenim görmelerini sağlamaktır. Çift anadal programları, 24/4/2010 tarih ve 27561 sayılı Resmi Gazetede yayımlanan, “Yükseköğretim Kurumlarında Önlisans ve Lisans Düzeyindeki Programlar Arasında Geçiş, Çift Anadal, Yan Dal ile Kurumlar Arası Kredi Transferi Yapılması

Esaslarına İlişkin Yönetmelik” hükümleri ve Senato tarafından belirlenen esaslara göre yürütülür. Çift anadal programına ilişkin hükümlere “Pamukkale Üniversitesi Çift Anadal Programı Yönergesi” adı altında Pamukkale Üniversitesi resmi web sitesi aracılığıyla ulaşılabilmektedir. 2025 yılı için aktif olan link: <https://www.pau.edu.tr/iibf/tr/sayfa/yonetmelik-ve-yonergeler-6>.

Yandal programlarına yönelik düzenlemeler yapılmalı ve uygulanmalıdır.

Açıklama: Yandal programının amacı, anadal lisans programlarını başarıyla yürüten öğrencilerin, ilgi duydukları başka bir lisans dalında bilgilenmelerini ve sertifika almalarını sağlamaktır. Yandal programları, 24/4/2010 tarih ve 27561 sayılı Resmi Gazetede yayımlanan, “Yükseköğretim Kurumlarında Önlisans ve Lisans Düzeyindeki Programlar Arasında Geçiş, Çift Anadal, Yan Dal ile Kurumlar Arası Kredi Transferi Yapılması Esaslarına İlişkin Yönetmelik” hükümleri ve Senato tarafından belirlenen esaslara göre yürütülür. Yandal programına ilişkin hükümlere “Pamukkale Üniversitesi Yandal Programı Yönergesi” adı altında Pamukkale Üniversitesi resmi web sitesi aracılığıyla ulaşılabilmektedir. 2025 yılı için aktif olan link: <https://www.pau.edu.tr/iibf/tr/sayfa/yonetmelik-ve-yonergeler-6>.

1.3. Uluslararası ve ulusal öğrenci değişimini teşvik edecek çalışmalar yapılmalıdır.

Uluslararası öğrenci değişimini teşvik edecek çalışmalar yapılmalıdır.

Açıklama: Uluslararası öğrenci hareketliliği Mevlana ve Erasmus Değişim Programları ile sağlanmaktadır. Mevlana Değişim Programı, Yurtiçinde eğitim veren yükseköğretim kurumları ile yurtdışında eğitim veren yükseköğretim kurumları arasında protokol kapsamında yapılan öğrenci ve öğretim elemanı değişim programıdır. Mevlana Değişim Programı kapsamında öğrenci değişimine yükseköğretim kurumlarında örgün eğitim programlarına kayıtlı öğrenciler katılabilir. Erasmus programı ise lisans, yüksek lisans ve doktora öğrencilerine yönelik yurtdışı eğitim ve staj imkanı sunmasının yanı sıra, öğretim üyeleri (personel) için de ders alma, ders verme ve bir takım akademik proje iş birliklerini içermektedir. Program, öğrencilere ve öğretim elemanlarına uluslararası eğitimlere dahil olma, araştırma projelerine katılma, akademik müfredat geliştirmede önemli uluslararası fırsatlar sunmaktadır.

Öğrencilere, her yıl düzenli olarak yapılan oryantasyon eğitimleriyle öğrenci değişim programları hakkında detaylı bilgi verilmekte ve bu programların sağlayacağı faydalar vurgulanmaktadır. Öğrencilerin bu programlara katılımını en üst düzeye çıkarmak için büyük çaba sarf edilmektedir.

Daha detaylı bilgi almak ve programdan yararlanmak isteyen öğrenciler ise bölümümüz Erasmus İntibak Komisyonu, Farabi Komisyonu ve Mevlana Komisyonu başkan ve üyelerinden yardım alabilmektedirler. Ayrıca <https://www.pau.edu.tr/uluslararası> linkinden de Uluslararası İlişkiler Koordinatörlüğü web sitesinden detaylı bilgilere ulaşabilmektedirler.

Ulusal öğrenci değişimini teşvik edecek çalışmalar yapılmalıdır.

Açıklama: Ulusal öğrenci hareketliliği Farabi Değişim Programı ile sağlanmaktadır. Farabi Değişim Programı, yükseköğretim kurumlarının ön lisans, lisans, yüksek lisans ve doktora

düzeylerindeki öğrencilerine ve öğretim üyelerine, farklı üniversiteler ve yüksek teknoloji enstitülerinde eğitim-öğretim görme olanağı sunan bir değişim programıdır.

Öğrencilere, her yıl düzenli olarak yapılan oryantasyon eğitimleriyle öğrenci değişim programları hakkında detaylı bilgi verilmekte ve bu programların sağlayacağı faydalar vurgulanmaktadır. Öğrencilerin bu programlara katılımını en üst düzeye çıkarmak için büyük çaba sarf edilmektedir.

Kanıt:

[-Öğrenci Hareketliliği Tablo 1.3. \(Zorunlu\)](#)

1.4. Öğrencileri ders konusunda yönlendirecek akademik danışmanlık hizmeti verilmelidir.

Açıklama: Ekonomi bölümüne kayıt yaptıran her bir öğrenciye Ekonomi Bölüm Başkanlığınca danışman ataması gerçekleştirilmektedir. Danışmanlar bölüm öğretim üyelerinden oluşmaktadır. Danışman, danışmanı olduğu öğrencilere ders seçimi konusunda hem mail yoluyla hem de birebir iletişime geçerek yol göstermektedir. Öğrencilere daha iyi rehberlik edebilmek adına her danışmanın belirli görüşme saatleri de bulunmaktadır.

Kanıt:

[-Akademik Danışmanlık Görev Dağılımı Tablo 1.4.](#)

1.5. Öğrencilere kariyer planlaması için kariyer danışmanlığı hizmeti verilmelidir.

Açıklama: Öğrenci kariyer planlaması Pamukkale Üniversitesi Rektörlüğüne bağlı olarak faaliyet gösteren Kariyer Merkezi ve bölüm içinde her öğrenciye atanmış olan akademik danışman aracılığıyla yürütülmektedir. Kariyer Merkezi, öğrencilerimizin ve mezunlarımızın ilgi, beceri, yetenek ve ihtiyaçlarına uygun meslek ve kurumları seçebilmeleri yönünde yol göstererek karar verme süreçlerini desteklemektedir. Bölüm içerisinde ise lisans programına yeni kaydolun öğrencilere akademik dönemin ilk haftasında oryantasyon programı düzenlenerek seçebilecekleri muhtemel kariyer yollarına dair bilgiler aktarılmaktadır. Öğrenci gerek duyulduğu takdirde bireysel akademik danışmanıyla da kariyerine yönelik görüşmeler yapabilir, hedeflerini belirleme ve bu doğrultuda ilerlemesi için destek alabilir. Ayrıca dördüncü yarıyıldan itibaren öğrencilere kariyer planlama konusunda rehberlik etmek amacıyla "Kariyer Planlama" isimli bir ders müfredata eklenmiştir. Kariyer Planlama dersinin amacı, lisans öğrencilerinin kariyerlerini kendi zekâ, kişilik, bilgi, beceri, yetenek ve yetkinliklerine uygun olarak belirleyebilmeleri için yol göstermek; kariyer bilincini geliştirmek, iş yaşamının beklenti ve dinamikleri konusunda farkındalık kazanmalarını sağlamak, kişisel ve profesyonel gelişimlerini destekleyerek istihdam edilebilirliklerini artırmaktır.

1.6. Öğrencilerin ders başarıları, şeffaf, adil ve tutarlı bir şekilde ölçülmeli ve değerlendirilmelidir.

Açıklama: Program kapsamında şeffaf, adil ve tutarlı bir değerlendirme "Pamukkale Üniversitesi Önlisans, Lisans Eğitim ve Öğretim Yönetmeliği" kapsamında belirlenen ilke ve esaslara uygun olarak gerçekleştirilmektedir. Öğrencilerin programdaki başarıları, öğretim üyeleri tarafından yapılan ara sınav, dönem sonu sınavı, ödevler ve projeler gibi çeşitli ölçütler

kullanılarak değerlendirilir. İlgili sınavlara ek olarak mazeret sınavı, bütünleme sınavı, üç ders sınavı, ek sınav ve muafiyet sınavları ilgili yönetmelik hükümleri kapsamında yapılmaktadır. Yönetmelik gereğince ders değerlendirme kriterlerinin ve bunların ders başarı puanına katkılarının yüzdesel oranları dönem başında öğrencilere açık ve anlaşılır biçimde duyurulmaktadır. Öğrenciler, talep etmeleri veya itirazda bulunmaları durumunda sınav kağıtlarını inceleyebilir ve itiraz haklarını kullanabilirler. Böylece öğretim üyelerinin şeffaf, adil ve tutarlı davranması ön plana çıkarılmaktadır. 2025 yılı için aktif olan link: <https://www.pau.edu.tr/iibf/tr/sayfa/is-akis-surecleri-5>

1.7. Öğrencilerin mezuniyet için Lisans Programının gerektirdiği tüm koşulların yerine getirildiğini tespit eden bir sistem kurulmalı ve işletilmelidir.

Açıklama: Pamukkale Üniversitesi Önlisans, Lisans Eğitim ve Öğretim Yönetmeliği'nin 43. maddesi, öğrencilerin mezuniyet koşullarını ve diploma almaya hak kazanma şartlarını düzenler. Öğrencinin kayıtlı olduğu programın müfredatında bulunan tüm derslerden geçer not veya koşullu geçer not almış olması gerekir. Programı tamamlamak için kredi yükünü sağlamış olmalıdır. Yani Önlisans programları için 120 kredi, lisans programları için 240 kredinin tamamlanmış olması gerekir. Ayrıca 2018-2019 ve sonrası kayıtlı öğrenciler için akademik ortalamasının en az 2.30 olması gerekmektedir. Bunların dışındaki mezuniyet koşulları da ilgili yönetmelik tarafından düzenlenmektedir. 2025 yılı için aktif olan link: <https://cdn.pau.edu.tr/APP/SYBS/159/3/PAU%20%C3%96nlisans%20Lisans%20Y%C3%B6netmeli%C4%9Fi.pdf>

2 Program Eğitim Amaçları

2.1 Programın Eğitim Amaçları tanımlanmış olmalı ve ÖZ DEĞERLENDİRME 'in Program Eğitim Amaçları tanımına uymalıdır.

Açıklama: Ekonomi bölümü, öğrencilerinin nitel ve nicel yöntemler aracılığıyla iktisadi ve finansal sistemi çözümlemesini amaçlamaktadır. Bölümümüz bu amaca ulaşmak için çok çeşitli dersler ve araştırma projeleri düzenlemektedir. Düzenlenmekte olan bütün derslerin içeriği öğrencilerin ihtiyaçları doğrultusunda her yıl gözden geçirilmektedir. Söz konusu dersler arasında pratikte Türkiye ekonomisine uygulanarak verilen zaman serisi analizi, ekonometri gibi dersler sayılabilir. Bütün uygulamalar bilgisayar aracılığıyla yapılmaktadır. Böylelikle öğrencilerin pratik iktisadi sorunları çözme yeteneği elde etmeleri sağlanmaktadır. Bölüm ayrıca öğrencilerini özel sektör ve Merkez Bankası, Devlet Planlama Teşkilatı, Türkiye İstatistik Enstitüsü, Maliye Bakanlığı, İstanbul Menkul Kıymetler Borsası, Sermaye Piyasası Kurulu gibi devlet kurumlarındaki çeşitli kariyerlere hazırlamaya çalışmaktadır.

ÖZ DEĞERLENDİRME 'in Program Eğitim Amaçları şu şekildedir; Programın mezunlarının yakın bir gelecekte erişmeleri istenen i) kariyer hedeflerini, ii) çalışma alanlarını ve bu alanlarda üstlenecekleri iii) rolleri belirten ve iv) mesleki beklentileri tanımlayan amaçlar olmalıdır. Bu bağlamda, Ekonomi Lisans Program Eğitim Amaçları, ÖZ DEĞERLENDİRME Program Eğitim Amaçları tanımıyla uyumlu olduğu görülmektedir.

2.2 Program Eğitim Amaçları, Yükseköğretim Kurumu ve Fakültenin misyonuyla uyumlu olmalıdır

Açıklama: Pamukkale Üniversitesinin öz görevi "Evrensel değerleri temel alarak yaptığı eğitim, öğretim ve araştırma faaliyetleriyle her alanda yetkin, yaratıcı, girişimci, ahlaki değer ve toplumsal sorumluluk sahibi üstün nitelikli bireyler yetiştirmeyi, topluma ve çevreye duyarlı yüksek nitelikli bilimsel ve kültürel çalışmalar yapmayı ve insanlığın yararına sunmayı görev edinmiştir." olarak tanımlanmıştır. Öz görevler PAÜ Eğitim Bilgi Sistemi'nde yayınlanmıştır: <http://ebs.pau.edu.tr/bilgigoster/sayfa.aspx?lng=1&pi=F5B68B16-6558-4E93-8473-79D8B0D4944A>. Üniversitenin öz görevi dikkate alındığında bölümün amaçları ile paralellik gösterdiği görülmektedir.

2.3 Program Eğitim Amaçları, Paydaşların erişimine açık bir şekilde yayınlanmalıdır.

Açıklama: Programın eğitim amaçları ve bu amaçlara yönelik hazırlanan öğrenim çıktıları ve müfredatı herkesin erişebileceği PAÜ Eğitim Öğretim Bilgi Sisteminde açık bir şekilde paylaşılmaktadır. Ayrıca Fakültelerin ve bölümlerin web sitelerinde de paylaşılmaktadır. Programın eğitim amaçları 2025 yılı için aktif olan link: <https://ebs.pusula.pau.edu.tr/bilgigoster/Program.aspx?lng=1&dzy=3&br=20&bl=57&pr=900&dm=1&ps=0>

2.4 Program Eğitim Amaçları, Paydaşların beklentileri doğrultusunda belirlenmelidir.

Açıklama: İktisat Bölüm danışman kurulu bulunmaktadır. Bu kurul hem kamu sektörü temsilcisini hem de özel sektör temsilcilerini barındırmaktadır. Kurul yılda iki kez toplanmaktadır. Böylece, bu kurul üyelerinin katılımıyla program belli aralıklarla güncellenmektedir. Bölüm danışma kurulu 2025 yılı için aktif olan link: <https://www.pau.edu.tr/ekonomi/tr/sayfa/uye-listesi-55> Yapılan son toplantı linki: <https://www.pau.edu.tr/ekonomi/tr/sayfa/2025-17>

2.5 Program Eğitim Amaçları, düzenli olarak gözden geçirilmeli ve güncellenmelidir.

Açıklama: Her program ve ders için (örgün, uzaktan, karma, açıktan) program amaçlarının ve öğrenme çıktılarının izlenmesi planlandığı şekilde gerçekleşmektedir. Bu sürecin isleyişi ve sonuçları paydaşlarla birlikte değerlendirilmektedir. Eğitim ve öğretim ile ilgili istatistiki göstergeler (her yarıyıl açılan dersler, öğrenci sayıları, başarı durumları, geri besleme sonuçları, ders çeşitliliği, lab uygulama, lisans/lisansüstü dengeleri, ilişki kesme sayıları/nedenleri, vb) periyodik ve sistematik şekilde izlenmekte, tartışılmakta, değerlendirilmekte, karşılaştırılmakta ve kaliteli eğitim yönündeki gelişim sürdürülmektedir. Program akreditasyonu planlaması, teşviki ve uygulaması vardır; kurumun akreditasyon stratejisi belirtilmiş ve sonuçları tartışılmıştır. Akreditasyonun getirileri, iç kalite güvence sistemine katkısı değerlendirilmektedir. Programla ilgili önerilerin alınması ve iyileştirme çalışmalarının planlanmasına yönelik İktisat Bölümü müfredat oluşturma komisyonu bulunmaktadır. Müfredat komisyonu her dönem toplanmaktadır.

2.6. Program Eğitim Amaçlarına ulaşıldığını belirlemek için sistem kurulmalı ve işletilmelidir.

Açıklama: Kurum, eğitim ve öğretim süreçlerini bütüncül olarak yönetmek üzere; organizasyonel yapılanma (üniversite eğitim ve öğretim komisyonu, öğrenme ve öğretme merkezi, vb.), bilgi yönetim sistemi ve uzman insan kaynağına sahiptir.

Eğitim ve öğretim süreçleri üst yönetimin koordinasyonunda yürütülmekte olup; bu süreçlere ilişkin görev ve sorumluluklar tanımlanmıştır. Eğitim ve öğretim programlarının tasarlanması, yürütülmesi, değerlendirilmesi ve güncellenmesi faaliyetlerine ilişkin kurum genelinde ilke, esaslar ile takvim belirlidir. Programlarda öğrenme kazanımı, öğretim programı (müfredat), eğitim hizmetinin verilme biçimi (örgün, uzaktan, karma, açıktan), öğretim yöntemi ve ölçme değerlendirme uyumu ve tüm bu süreçlerin koordinasyonu üst yönetim tarafından takip edilmektedir.

2.7. Program Eğitim Amaçlarına ulaşıldığı kanıtlanmalıdır.

Açıklama: Eğitim ve öğretim süreçlerinin yönetimine ilişkin organizasyonel yapılanma ile ilke ve kurallar, fakülte yönetim kurulu, fakülte kurulu, bölüm anabilim dalı kurulu, ve bölüm kurulu kararlarıyla belirlenmektedir.

3 Program Öğrenme Çıktıları

3.1. Program Öğrenme Çıktıları, Program Eğitim Amaçlarına ulaşmak için gerekli bilgi, beceri ve yetkinliklerin tümünü kapsamalı ve ÖZ DEĞERLENDİRME Çıktılarını da içerecek şekilde tanımlanmalıdır. Program Eğitim Amaçlarıyla uyumlu olmak koşuluyla Lisans Programına Özgü Program Öğrenme Çıktıları tanımlanır. ÖZ DEĞERLENDİRME Çıktıları, Türkiye Yükseköğretim Yeterlilikler Çerçevesinin 34-İşletme ve Yönetim Bilimleri ve/veya 31-Sosyal ve Davranış Bilimleri temel alan yeterliliklerinin Lisans Programı (6) düzeyini kapsar.

Program Öğrenme Çıktıları, Program Eğitim Amaçlarına ulaşmak için gerekli bilgi, beceri ve yetkinliklerin tümünü kapsamalı ve ÖZ DEĞERLENDİRME Çıktılarını da içerecek şekilde tanımlanmalıdır.

Açıklama: Eğitim Öğretim Bilgi Sisteminde her bölümün program yeterlilikleri belirlenmiştir. Bu yeterlilikler öğrenim çıktıları ve ÖZ DEĞERLENDİRME çıktıları geniş bir şekilde kapsamaktadır.

1. Ekonomik karar birimlerinin davranışlarını farklı piyasa ortamlarına göre tanımlar
2. Ekonomik verileri toplar, işler ve yorumlar

3. Güncel iktisadi sorunlar saptamasını yapar ve çözümüne ilişkin nitel ve nicel iktisadi yöntemleri kullanır
4. Analitik düşünerek ekonomik problemlere pratik politika çözüm önerilerini sergiler
5. Ekonomi ile ilgili mesleki ve global ağlara erişimde bilgisayar teknolojilerini ve yazılımları kullanma becerisine sahip olma
6. Bireysel çalışma becerisine ve bağımsız düşünceleri ortaya koyma becerisini gösterir
7. Disiplinler arası bir yaklaşım içinde takım çalışması yapabilme
8. Ekonomik olguları sözlü ve yazılı bir biçimde ifade eder
9. Ekonomi ve toplumsal dinamikler arasındaki karşılıklı etkileşimi tanımlar ve ekonomi literatüründeki kuramsal gelişmeleri izler
10. Yaşam boyu eğitimin önemini görerek iktisadi gelişmeleri izler
11. Mesleki yabancı dil bilgisini kullanır
12. Mesleki ve bilimsel etik davranış ilkelerinin bilincinde davranır.

Program Eğitim Amaçlarıyla uyumlu olmak koşuluyla Lisans Programına Özgü Program Öğrenme Çıktıları tanımlanır.

Açıklama: Ekonomi bölümü, öğrencilerinin nitel ve nicel yöntemler aracılığıyla iktisadi ve finansal sistemi çözümlemesini amaçlamaktadır. Bölümümüz bu amaca ulaşmak için çok çeşitli dersler ve araştırma projeleri düzenlemektedir. Düzenlenmekte olan bütün derslerin içeriği öğrencilerin ihtiyaçları doğrultusunda her yıl gözden geçirilmektedir. Söz konusu dersler arasında pratikte Türkiye ekonomisine uygulanarak verilen zaman serisi analizi, ekonometri gibi dersler sayılabilir. Bütün uygulamalar bilgisayar aracılığıyla yapılmaktadır. Böylelikle öğrencilerin pratik iktisadi sorunları çözme yeteneği elde etmeleri sağlanmaktadır. Bu çerçevede belirlenen yeterlilikler öğrenim çıktıları olarak amaçlara uygun belirlenmiştir.

Kanıt:

[-Program Öğrenme Çıktıları, Program Eğitim Amaçları ve Öz Değerlendirme Çıktıları İlişkisi Tablo 3.1. \(Zorunlu\)](#)

3.2. Program Öğrenme Çıktılarının sağlandığını belirlemek ve belgelemek için kullanılan bir ölçme ve değerlendirme sistemi kurulmalı ve işletilmelidir.

Açıklama: Mevcut öğrenimine devam eden öğrencilere ise her dönem başında derslere yönelik memnuniyet anketleri düzenlenmektedir. Bu anketler aracılığıyla program öğrenim çıktılarının öğrenciler üzerinde etkileri araştırılmaktadır. Bu anketlerin verileri ise her dersin ilgili öğretim üyesine paylaşılmaktadır. Bu anketler, **Pusula Bilgi Sistemi > Öğrenci Bilgi Sistemi > Öğrenci İşlemler / Menu > Mezun Anket** ile **Pusula Bilgi Sistemi > Öğrenci Bilgi Sistemi > Anketler** sekmelerinde yer almaktadır.

3.3. Mezuniyet aşamasına gelmiş olan öğrencilerin ÖZ DEĞERLENDİRME Çıktılarını ve Program Öğrenme Çıktılarını sağladıkları kanıtlanmalıdır.

Açıklama: Üniversitenin ilgili birimlerinin ve tüm akademik programlarının iş birliğiyle kariyer danışmanlığı alanında araştırmalar yapmak; Üniversite öğrencilerinin kariyer planlamalarına, Üniversiteden çalışma yaşamına geçişlerinde uyum sağlayabilmelerine ve mezuniyet sonrasında kendi özelliklerine uygun işlere yerleşmelerine, kariyer psikolojik danışmanlığı yoluyla yardımcı olma amaçlarıyla kurulan Paü Kariyer Merkezi kurulmuştur. Bu merkez

sayesinde özellikle mezun öğrencilerin öğrenim kazanımlarının ne kadarını elde ettiklerini öğrenmek amacıyla anketler düzenlenmektedir. 2025 yılı için aktif olan link: <https://www.pau.edu.tr/kariyer>

Ekonomi Lisans Programımızda, mezuniyet aşamasındaki öğrencilerin her bir Program Öğrenme Çıktısına (PÖÇ) ulaşma düzeyleri, tanımlanmış hedef ve eşik değerler üzerinden sistematik olarak belirlenmekte, sonuçlar raporlanmakta ve kayıt altına alınmaktadır. Öğrencilerimizin kazanımlarını kanıtlamak için sınav sonuçları ve proje değerlendirmeleri gibi doğrudan ölçümlerin yanı sıra mezun ve işveren geri bildirimlerini içeren dolaylı ölçüm verileri de aktif olarak kullanılmaktadır.

PÖÇ ve Öz Değerlendirme Çıktıları Kapsam Analizi:

Program Öğrenme Çıktıları, Program Eğitim Amaçları ve Öz Değerlendirme Çıktıları İlişkisi Ekonomi Tablo 3.1 ile belgelenmiştir. Ekonomi bölümü için tanımlanan PÖÇ'ler; kuramsal ve olgusal bilgi, uygulama becerisi, bağımsız çalışabilme, öğrenme yetkinliği, iletişim ve sosyal yetkinlik ile alana özgü yetkinlikler başlıkları altındaki 6 temel Öz Değerlendirme çıktısının tamamını eksiksiz kapsayacak şekilde eşleştirilmiştir.

Veri Analizi: 2024-2025 Dönemi Ekonomi Mezun Anketi Sonuçları

Mezuniyet aşamasındaki öğrencilerin PÖÇ'lere ulaşma düzeylerini değerlendirmek amacıyla 2024-2025 dönemi Ekonomi Mezun Anketi verileri analiz edilmiştir. Toplam 65 mezunun (38 Erkek, 27 Kız) katılım sağladığı anket sonuçları şöyledir:

Mesleki Eğitim ve Bilgi Kazanımı: "Aldığım mesleki eğitim, üniversiteye girişteki beklentilerimi karşılamıştır" ifadesine mezunlarımızın %73,8'i (48 kişi) 4 ve 5 puan vererek yüksek düzeyde katılım sağlamıştır. Bu sonuç, mezunlarımızın alana özgü kuramsal ve olgusal bilgilere (Öz Değerlendirme Çıktısı 1) başarıyla ulaştığını kanıtlamaktadır.

Bölüm Memnuniyeti ve Mesleki Aidiyet: Mezunların %83'ü (54 kişi) mezun oldukları programı bu mesleğe ilgi duyanlara önereceğini belirterek mesleki yetkinlik kazanımlarından memnuniyetlerini ifade etmiştir.

Genel Öğrenim Süreci Memnuniyeti: Üniversite öğrenim sürecinin beklentilerini karşıladığını belirten mezun oranı %84,6 (55 kişi) olarak tespit edilmiştir.

Akademik Danışmanlık ve Rehberlik: Mezunların yaklaşık %48'i (31 kişi), kariyer ve mesleki öğrenim süreçlerinde akademik danışmanlarının aktif rol aldığını onaylamıştır.

Kanıt:

[Ekonomi Mezun Anketi 2024-2025](#)

4 Program Öğretim Planı

4.1. Program Eğitim Amaçlarını ve Program Öğrenme Çıktılarını sağlayan bir Program Öğretim Planı (Müfredatı) olmalıdır. Program Öğretim Planı, Program Öğrenme Çıktıları (Genel Ölçütler) ve Programa Özgü Öğrenme Çıktıları (Programa Özgü Ölçütleri) içermelidir.

Program Eğitim Amaçlarını ve Program Öğrenme Çıktılarını sağlayan bir Program Öğretim Planı (Müfredatı) olmalıdır.

Açıklama: Ekonomi Bölümünün ve diğer bütün bölümlerin lisans, yüksek lisans ve doktora programlarının müfredatları ve öğrenme çıktıları Eğitim Öğretim Bilgi Sisteminde herkesle paylaşılmaktadır. Hatta her yılın müfredatı ayrı ayrı seçilebilmektedir. 2025 yılı için aktif olan link: <https://ebs.pusula.pau.edu.tr/bilgigoster/BolumBilgi.aspx?lng=1&dzy=3&br=20&bl=57>

Program Öğretim Planı, Program Öğrenme Çıktıları (Genel Ölçütler) ve Programa Özgü Öğrenme Çıktıları (Programa Özgü Ölçütleri) içermelidir.

Açıklama: Ekonomi bölümünün genel ölçütleri, öğrenim çıktılarına uygun bir şekilde hazırlanmaktadır. Genel ölçütler ile öğrenme çıktıları ise programın amaçlarına yönelik hazırlanan ve EÖBS de paylaşılan müfredat içeriğine uygun oluşturulmuştur. 2025 yılı için aktif olan link:

<https://ebs.pusula.pau.edu.tr/bilgigoster/BolumBilgi.aspx?lng=1&dzy=3&br=20&bl=57>

Kanıt:

[-Tablo 4.1. Lisans Programı Öğretim Planı \(Müfredat-Zorunlu\)](#)

4.2. Program Öğretim Planının uygulanmasında kullanılacak olan öğretim yöntemleri, öğrencilere gerekli bilgi, beceri ve yetkinlikleri kazandıracak yapıda olmalıdır.

Açıklama: Ekonomi öğrencileri özellikle ekonomi dünyasını okuyabilsin ve analiz edebilsin diye teknolojinin yoğun olduğu içerikte derslere sahiptir. İktisadi olayları doğru anlayıp yorumlayabilmek için ayrıca yoğun bir teorik altyapı sağlayacak temel dersler bile teknolojiden faydalanılarak öğretilmektedir. Bunun için fakülte de yeterince bilgisayar ve finans laboratuvarları oluşturulmuştur. Hemen hemen fakültenin her bloğunda bulunmaktadır. Bu laboratuvarlarda öğrencilerin dersleri daha iyi kavramasını sağlayacak ekonometrik ve istatistik programları (stata, eviews, gauss, R vb) öğrencilerin imkanına sunmaktadır. Bilgisayar Laboratuvarları bilgileri linki: <https://www.pau.edu.tr/iibf/tr/sayfa/bilgisayar-laboratuvarlari>

4.3. Program Öğretim Planının uygulanmasını güvence altına alacak ve sürekli gelişimini sağlayacak bir öğretim sistemi kurulmalı ve işletilmelidir.

Açıklama: Bölüm öğretim kadrosu, hem Türkçe hem de İngilizce olarak yürütülen bölüm programlarının güncellenmesi, geliştirilmesi konusunda müfredat komisyonu ve Anabilim Dalı başkanlığı ile birlikte akademik gelişmeler ve öğrenci görüşleri dikkate alınarak gerekli değerlendirmeleri ve güncellemeleri her dönem yapmaktadır. Programla ilgili önerilerin alınması ve iyileştirme çalışmalarının planlanmasına yönelik Ekonomi Bölümü müfredat oluşturma komisyonu bulunmaktadır. Müfredat komisyonu her dönem toplanmaktadır ve bu doğrultuda kararlar almaktadır.

4.4. Program Öğretim Planı aşağıdaki bileşenleri içermelidir. Seçmeli Ders oranı en az %25 olmalıdır.

4.4.1. Program Öğretim Planı, Lisans Programı temel alan derslerini içermelidir.

Açıklama: Programda 114 AKTS temel alan dersi (26 Ders) yer almaktadır. Bu derslerin 54 AKTS'si (13 Ders) birinci, 60 AKTS'si (13 Ders) ikinci sınıfta yer almaktadır. Temel alan derslerinin tamamı zorunlu derslerden oluşmaktadır.

<https://ebs.pusula.pau.edu.tr/bilgigoster/Program.aspx?lng=1&dzy=3&br=20&bl=57&pr=900&dm=1&ps=0>

4.4.2. Program Öğretim Planı, Lisans Programı uzmanlık alan derslerini içermelidir.

Açıklama: Programda 60 AKTS uzmanlık alan dersi (12 Ders) yer almaktadır. Bu derslerin 35 AKTS'si (7 Ders) üçüncü, 25 AKTS'si (5 Ders) dördüncü sınıfta yer almaktadır. Uzmanlık alan derslerinin tamamı zorunlu derslerden oluşmaktadır.

<https://ebs.pusula.pau.edu.tr/bilgigoster/Program.aspx?lng=1&dzy=3&br=20&bl=57&pr=900&dm=1&ps=0>

4.4.3. Program Öğretim Planı, Lisans Programı yetkinlik tamamlayıcı dersleri (seçmeli ve zorunlu) içermelidir.

Açıklama: Programda 66 AKTS tamamlayıcı dersler (14 Ders) yer almaktadır. Bu derslerin 6 AKTS'si (2 Ders) birinci, 25 AKTS'si (5 Ders) üçüncü, 35 AKTS'si (7 Ders) dördüncü sınıfta yer almaktadır. Tamamlayıcı derslerin 2 tanesi zorunlu, 12 tanesi ise seçmeli derslerden oluşmaktadır.

<https://ebs.pusula.pau.edu.tr/bilgigoster/Program.aspx?lng=1&dzy=3&br=20&bl=57&pr=900&dm=1&ps=0>

4.5. Öğrencilere, isteğe bağlı ya da zorunlu staj imkânı sağlanmalıdır.

Açıklama: Programda öğrencilerin teorik bilgilerini ve mesleki yeterliliklerini pekiştirmeye yönelik bir iş tecrübesi yaşamaları amacıyla isteğe bağlı staj uygulaması yapılmaktadır. İsteğe bağlı staj programı 20 iş günüdür ve bu süreç içerisinde meslek hastalığı ve iş kazasına yönelik sigorta işlemleri İİBF tarafından üstlenilmektedir. İsteğe bağlı staj birinci sınıflar hariç olmak üzere 2 dönem olarak yapılmaktadır. Ancak, ara ve yaz dönemi, bir eğitim-öğretim dönemi içerisinde olması nedeniyle bu dönemlerden ancak bir tanesinde öğrenci staj yapabilmektedir. Staj işlemlerine duyurular ve takvim, PAÜ İİBF Staj Birimi tarafından web sitesi üzerinden yapılmaktadır.

<https://www.pau.edu.tr/iibf/tr/sayfa/staj-koordinaturlugu>

5 Öğretim Kadrosu

5.1. Öğretim Kadrosu, bilimsel araştırmayı, öğrenci-öğretim üyesi diyalogunu, akademik danışmanlığı ve akademik gelişimi sağlayacak ve Lisans Programının tüm alanlarını kapsayacak sayıda olmalıdır.

Öğretim Kadrosu, bilimsel araştırmayı, öğrenci-öğretim üyesi diyalogunu, akademik danışmanlığı ve akademik gelişimi sağlayacak sayıda olmalıdır.

Açıklama: Bölümde 13 Profesör, 4 Doçent ve 3 Dr. Öğr. Üyesi ile eğitim-öğretim faaliyetlerine katkı sağlamaktadır. Ekonomi bölümünde iktisat politikası, iktisat teorisi ve iktisadi gelişme ve uluslararası iktisat olmak üzere toplam üç anabilim dalı bulunmaktadır. Her bir anabilim dalımız konularında uzman ve ilgili dersleri okutabilecek donanımda öğretim elemanlarına sahiptir.

<https://www.pau.edu.tr/ekonomi/tr/sayfa/akademik-personel-44>

Kanıt:

[-Öğretim Kadrosu Yük Özetini Tablo 5.1.\(a\) \(Zorunlu\)](#)

Öğretim Kadrosu, Lisans Programının tüm alanlarını kapsayacak sayıda olmalıdır.

Açıklama: Öğretim kadrosunda eğitim-öğretim etkinliklerini yürütecek ve programın tüm alanlarını kapsayacak biçimde yeterli öğretim elemanı bulunmaktadır.

Kanıt:

[-Öğretim Kadrosunun Analizi Tablo 5.1.\(b\) \(Zorunlu\)](#)

5.2. Öğretim Kadrosu, Lisans Programının sürdürülmesi ve geliştirilmesini sağlayacak yeterli niteliklere sahip olmalıdır.

Açıklama: Bölümümüz öğretim elemanları hem yurtiçi hem de yurtdışı kapsamında makaleler yayımlamakta seminerler, sempozyumlar ve konferanslara katılarak bilgi alışverişinde bulunmaktadır. Özellikle TÜBİTAK ve Bilimsel Araştırma Projeleri kapsamında öğretim kadrosunun profesyonel gelişimine yönelik bilimsel etkinliklerin idari ve ekonomik açıdan desteklenmektedir. Ayrıca eğitimcilerin eğitimi gibi uygulamalara öğretim kadrosunun yaklaşık 1/3'ü katılmıştır. Bu oranın ileriki dönemlerde artırılması hedeflenmektedir.

Kanıt:

[-Araştırma-Geliştirme, Proje ve Yayın Tablo 5.2.\(a\)](#)

5.3. Atama ve yükseltme kriterleri 5.1. ve 5.2. 'de sıralananları sağlamaya ve geliştirmeye yönelik olarak belirlenmeli ve uygulanmalıdır.

Açıklama: Öğretim üyesi atama ve yükselme kriterleri Pamukkale Üniversitesi Akademik Değerlendirme Yönergesi kapsamında yapılmaktadır. Atama ve yükselme kriterlerine ait yönergeye ait döküman <https://www.pau.edu.tr/adk/tr/sayfa/yonerge-5> linkte yer almaktadır.

6 Altyapı

6.1. Öğretim fiziki ortamı, Program Öğrenme Çıktılarını sağlamak için yeterli olmalıdır.

Açıklama: Bölümümüz bina, derslik, laboratuvar, teçhizat ve mali olanak bakımından çağın gereksinimlerini karşılamakta ve geleceğin problem çözen ve uluslararası işgücü piyasasında rekabet edebilecek niteliklere sahip bireyleri yetiştirme hususunda gerekli donanımı haizdir. Laboratuvarlarla ilgili ayrıntılı bilgiler linkte sunulmuştur. <https://www.pau.edu.tr/iibf/tr/sayfa/bilgisayar-laboratuvarlari>

Kanıt:

[-Derslik ve Öğrenci Sayıları Dağılımı Tablo 6.1.](#)

6.2. Öğrencilerin ders dışı etkinlikler yapmalarına imkân sağlayan, sportif, sosyal ve kültürel beklentilerini karşılayan, mesleki gelişimlerini destekleyen ve öğrenci-öğretim üyesi diyalogunu sağlayan bir altyapı mevcut olmalıdır.

Açıklama: Hasan Kasapoğlu Kültür Merkezi ve Prof. Dr. Hüseyin Yılmaz Kongre Kültür Merkezi'nde etkinlikler düzenlenebilmektedir. Öte yandan Şehit Ömer Halisdemir Spor Kompleksi'nde çeşitli spor faaliyetler bulunmaktadır. Personele sağlanan ofis olanakları ise, masa, sandalye, kitaplık, bilgisayar, monitör ve telefon şeklindedir. Her öğretim elemanına bir adet bilgisayar verilmektedir. Öğrenciler ve öğretim elemanları wifi üzerinden internete ulaşım yapabilmektedirler. Ayrıca hem öğretim elemanlarına hem öğrencilere çeşitli programlara erişim imkanları sunulmaktadır. Aşağıda yer alan linklerde Sağlık-Kültür ve Spor Daire Başkanlığı'na ait yönerge ve yönetmelikler yer almaktadır.

<https://www.pau.edu.tr/sks/tr/sayfa/mevzuat-8>

6.3. Bilgi sistemleri, Program Öğrenme Çıktılarını sağlamak ve Program Eğitim Amaçlarına ulaşmak için yeterli olmalıdır.

Açıklama: Öğrencilerin ve öğretim kadrosunun kullanımına sunulan bilgi sistemi Eğitim Bilgi Sistemi'dir. EBS'de program yeterlilikleri, eğitim-öğretim yöntemleri, ders planları, ders içerikleri, dersin amacı, önkoşullar, öğrenim kazanımları, iş yükü tablosu, kaynaklar ve ders değerlendirme yöntemleri açıkça belirtilmekte ve her dönem güncellenmektedir. <https://ebs.pusula.pau.edu.tr/bilgigoster/Default.aspx?lng=1>

Ayrıca Pusula Bilgi Sistemi'nde yer alan Eğitim Destek Sistemi ve Canlı Ders Sistemi aracılığıyla öğrenci ve öğretim elemanları derse ait kaynakların paylaşımını yapabilmektedir. Hem öğretim elemanlarına hem öğrencilere Pusula Bilgi Sistemi üzerinden erişim sağlayabildikleri çeşitli programlara erişim imkanları sunulmaktadır.

6.4. Kütüphane imkânları, Program Öğrenme Çıktılarını sağlamak ve Program Eğitim Amaçlarına ulaşmak için yeterli olmalıdır.

Açıklama: Pamukkale Üniversitesi Prof. Dr. Fuat SEZGİN Kütüphanesi, 3 Temmuz 1992 yılında Rektörlük binası içerisinde 131 m²'lik alanda 4000 kitapla hizmete başlamış, aynı yıl içinde Eğitim Fakültesi koleksiyonunun da Merkez Kütüphaneye devredilmesi ile yaklaşık 8000 basılı kitap ile hizmet vermeye başlamıştır. Bilimsel bilgiye serbestçe erişim fikriyle ortaya çıkan açık erişim sistemlerine katkıda bulunmak amacıyla 2014 yılında Pamukkale Üniversitesi Açık Erişim Sistemi'nin alt yapısı kurulmuş, yaygınlaştırma çalışmaları da devam etmektedir. Bu bağlamda OCLC ile ortak işbirliği sürdürülmekte olup, bilgi paylaşımı, standartlaşma ve teknolojik yeniliklere uyum çalışmaları da devam etmektedir. Ayrıca PAÜ İİBF B Blok'ta bulunan fakülte kütüphanesinde de birçok kaynak bulunmakta, öğrenciler ve öğretim elemanları yazılı ve elektronik kaynaklara erişim sağlayabilmektedir. <https://kutuphane.pau.edu.tr/>

6.5. Öğretim ortamında fiziki güvenlik önlemleri alınmalıdır.

Açıklama: Öğretim ortamlarında fiziki güvenlik, eğitim ve öğretim sürecinin sağlıklı ve verimli bir şekilde sürdürülebilmesi için kritik bir öneme sahiptir. Pamukkale Üniversitesi Ekonomi Bölümü olarak, fiziki güvenlik önlemlerini şu temel başlıklar altında ele almak gerekmektedir:

1. Bina ve Kampüs Güvenliği

Bina ve kampüs güvenliği, öğrencilerin ve personelin güvenliğini sağlamak için en temel unsurlardan biridir. Bu kapsamda alınması gereken önlemler şunlardır:

- **Giriş Kontrolleri:** Kampüs girişlerinde güvenlik görevlilerinin bulunması ve kimlik kontrolü yapılması.
- **Güvenlik Kameraları:** Stratejik noktalara yerleştirilen güvenlik kameraları ile 24 saat izleme yapılması.
- **Aydınlatma:** Kampüs ve bina çevresinde yeterli aydınlatmanın sağlanması, özellikle gece saatlerinde güvenliğin artırılması.

2. Sınıf ve Laboratuvar Güvenliği

Eğitim ve araştırma faaliyetlerinin yürütüldüğü sınıf ve laboratuvarlarda güvenliğin sağlanması, hem öğretim üyeleri hem de öğrenciler için büyük önem taşır. Bu kapsamda:

- **Yangın Güvenliği:** Yangın söndürücülerinin ve yangın alarm sistemlerinin her katta ve her laboratuvarda bulunması.

- **Acil Çıkışlar:** Acil çıkış kapılarının belirgin bir şekilde işaretlenmesi ve engellenmemesi.
- **Ekipman Güvenliği:** Laboratuvarlarda kullanılan cihaz ve malzemelerin düzenli bakımlarının yapılması ve güvenli kullanım talimatlarının bulunması.
- **Ergonomi ve Sağlık:** Sınıf ve laboratuvarlarda ergonomik mobilyaların kullanılması, havalandırma ve iklimlendirme sistemlerinin düzenli çalışır durumda olması.

3. Kişisel Güvenlik ve Refah

Öğrencilerin ve personelin bireysel güvenliklerini ve refahlarını sağlamak için alınması gereken önlemler:

- **Danışmanlık Hizmetleri:** Psikolojik danışmanlık ve rehberlik hizmetlerinin erişilebilir olması.
- **Sağlık Hizmetleri:** Kampüs içinde sağlık merkezlerinin bulunması ve acil durumlara hızlı müdahale edebilecek sağlık personelinin hazır bulunması.
- **Öğrenci Destek Birimleri:** Şiddet, taciz veya ayrımcılıkla ilgili şikayetleri ele alacak özel birimlerin kurulması.

4. Dijital Güvenlik

Günümüzde fiziki güvenlik kadar dijital güvenlik de önemlidir:

- **Bilgi Güvenliği:** Öğrenci ve personel bilgilerinin korunması için güçlü şifreleme ve güvenlik protokollerinin kullanılması.
- **Siber Güvenlik Eğitimleri:** Öğrenciler ve personelin siber güvenlik konularında bilinçlendirilmesi için düzenli eğitimler verilmesi.

Pamukkale Üniversitesi Ekonomi Bölümü olarak, fiziki güvenlik önlemlerinin titizlikle alınması, eğitim ve öğretim faaliyetlerinin kesintisiz ve güvenli bir şekilde sürdürülebilmesi için elzemdir. Yukarıda belirtilen güvenlik önlemleri, sadece öğrencilerin ve personelin güvenliğini sağlamakla kalmaz, aynı zamanda eğitim kalitesini de olumlu yönde etkiler. Bu nedenle, fiziki güvenlik önlemlerinin düzenli olarak gözden geçirilmesi ve gerektiğinde güncellenmesi büyük önem taşımaktadır.

6.6. Engelliler için eğitim ve fiziki erişilebilirlik imkanları sağlanmalıdır.

Açıklama: Engelliler için eğitim ve fiziki erişilebilirlik imkanları, kapsayıcı ve eşitlikçi bir eğitim ortamı sağlamak için hayati öneme sahiptir. Pamukkale Üniversitesi Ekonomi Bölümü olarak, engelli öğrencilerin ve personelin tüm eğitim ve öğretim faaliyetlerine eşit erişimini sağlamak amacıyla çeşitli önlemler almak gerekmektedir. Bu kapsamda ele alınması gereken başlıklar şunlardır:

1. Eğitimde Erişilebilirlik

Eğitim materyallerinin ve öğretim yöntemlerinin, engelli bireylerin ihtiyaçlarına uygun şekilde düzenlenmesi gerekmektedir:

- **Ders Materyalleri:** Ders notlarının, kitapların ve diğer eğitim materyallerinin dijital formatlarda sunulması.
- **Sınıf İçi Düzenlemeler:** Görme engelli öğrenciler için sınıf içi düzenlemelerin uygun hale getirilmesi.

- **Teknolojik Destekler:** Engelli öğrencilerin dersleri takip edebilmesi için gerekli teknolojik cihaz ve yazılımların temin edilmesi. Örneğin, görme engelliler için ekran okuyucular, işitme engelliler için işaret dili tercüme cihazları gibi.

2. Fiziki Erişilebilirlik

Üniversite binalarının ve kampüs alanlarının engelli bireyler için erişilebilir olması, onların eğitim ve sosyal hayatlarına tam katılımını sağlamak için gereklidir:

- **Engelli Rampaları ve Asansörler:** Binaların girişlerinde ve iç mekanlarda engelli rampalarının bulunması, asansörlerin tekerlekli sandalye kullanıcılarına uygun olması.
- **Engelli Tuvaletleri:** Tüm binalarda engelli bireylerin rahatça kullanabileceği tuvaletlerin bulunması ve düzenli olarak temizlenmesi.
- **Yönlendirme ve İşaretler:** Görme engelliler için kabartma yazılar ve sesli yönlendirme sistemlerinin, işitme engelliler için görsel işaretlerin bulunması.
- **Oturma Düzenlemeleri:** Sınıflarda ve ortak alanlarda tekerlekli sandalye kullanıcıları için uygun oturma düzenlemelerinin yapılması.

3. Psikolojik ve Sosyal Destek

Engelli bireylerin üniversite hayatında karşılaştıkları zorluklarla başa çıkabilmeleri için psikolojik ve sosyal destek hizmetlerinin sunulması önemlidir:

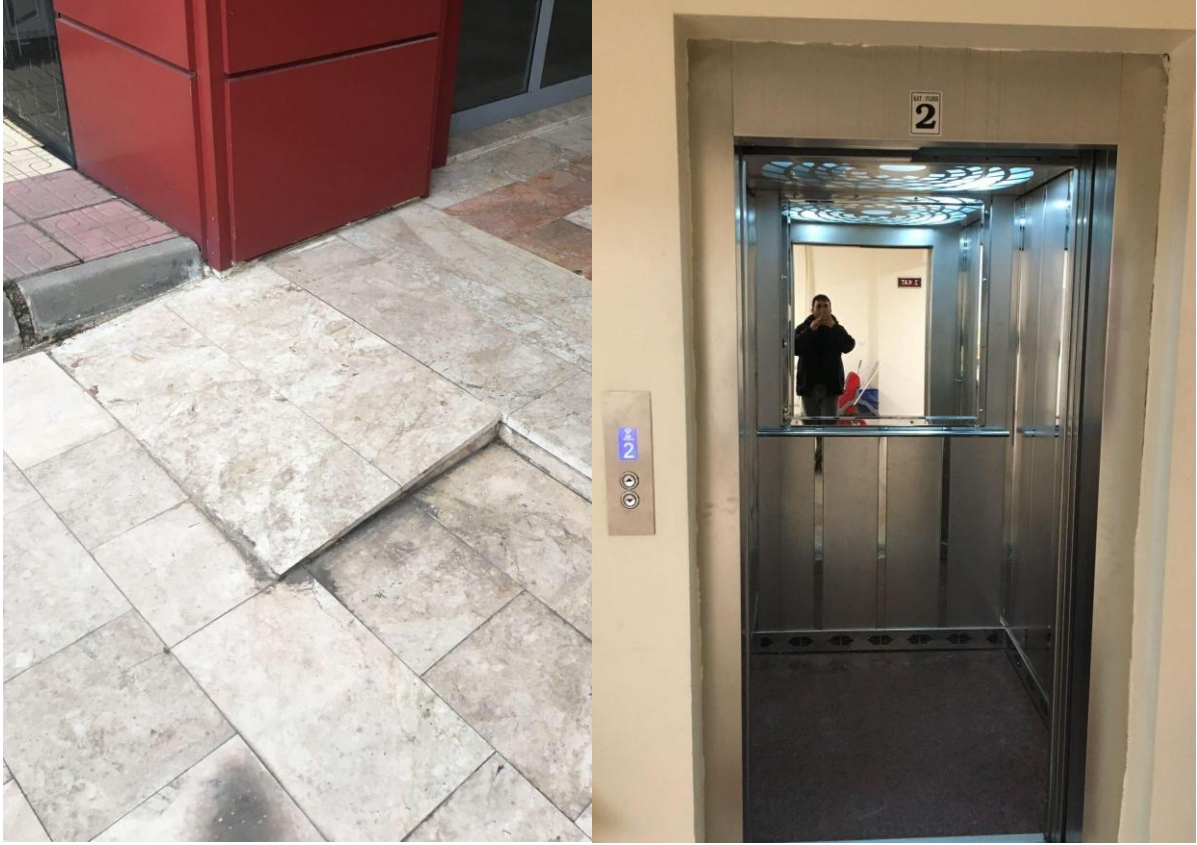
- **Danışmanlık Hizmetleri:** Engelli öğrenciler için özel danışmanlık hizmetlerinin sunulması, onların akademik ve kişisel sorunlarıyla başa çıkmalarına yardımcı olunması.
- **Sosyal Etkinlikler:** Engelli bireylerin sosyal etkinliklere katılımını teşvik eden programların düzenlenmesi, bu etkinliklerin erişilebilir hale getirilmesi.
- **Farkındalık Eğitimleri:** Tüm öğrenci ve personelin, engelli bireylerin ihtiyaçları ve hakları konusunda bilinçlendirilmesi amacıyla farkındalık eğitimlerinin düzenlenmesi.

4. Hukuki ve İdari Destek

Engelli bireylerin haklarının korunması ve desteklenmesi için gerekli hukuki ve idari düzenlemelerin yapılması gerekmektedir:

- **Engelli Öğrenci Birimi:** Engelli öğrencilerin ihtiyaçlarını karşılamak ve onların üniversite içindeki haklarını savunmak amacıyla özel bir birimin oluşturulması.
- **Politika ve Prosedürler:** Engelli bireylerin haklarının korunmasına yönelik üniversite politikalarının ve prosedürlerinin oluşturulması ve düzenli olarak güncellenmesi.
- **Geri Bildirim Mekanizmaları:** Engelli öğrencilerin ve personelin karşılaştıkları sorunları bildirebilecekleri ve çözüm arayabilecekleri geri bildirim mekanizmalarının oluşturulması.

Pamukkale Üniversitesi Ekonomi Bölümü olarak, engelli bireylerin eğitim ve fiziki erişilebilirlik imkanlarına eşit erişimini sağlamak, kapsayıcı ve adil bir eğitim ortamı yaratmanın temel unsurlarından biridir. Yukarıda belirtilen önlemler, engelli bireylerin eğitim hayatında karşılaştıkları engelleri minimize etmeyi ve onların tam katılımını sağlamayı hedeflemektedir. Bu kapsamda, sürekli olarak erişilebilirlik ve destek hizmetlerinin gözden geçirilmesi ve iyileştirilmesi, üniversitemizin temel önceliklerinden biri olmalıdır.



7 Kurumsal Destek ve Finansal Kaynaklar

7.1. Kurumsal destek, yapıcı liderlik, finansal kaynaklar ve bütçe politikaları, Lisans Programının kalite, gelişim ve sürdürülebilirliğini sağlamalıdır.

Açıklama: Pamukkale Üniversitesi Ekonomi Bölümü olarak, lisans programlarımızın kalitesi, gelişimi ve sürdürülebilirliği için kurumsal destek, yapıcı liderlik, finansal kaynaklar ve bütçe politikaları hayati öneme sahiptir. Bu unsurların her biri, eğitim-öğretim faaliyetlerinin etkin bir şekilde yürütülmesi ve öğrencilerin en iyi şekilde yetiştirilmesi için gerekli temel yapı taşlarını oluşturur.

1. Kurumsal Destek

Kurumsal destek, üniversite yönetiminin ve bölüm idaresinin lisans programlarını geliştirmek ve sürdürülebilir kılmak için sağladığı destek ve kaynakları kapsar. Bu destek, çeşitli alanlarda kendini gösterebilir:

- **Akademik Destek:** Öğretim üyelerinin akademik gelişimini teşvik eden programlar, seminerler ve atölye çalışmaları düzenlenmesi. Ayrıca, akademik personelin araştırma faaliyetlerini desteklemek için sağlanan burslar ve fonlar.
- **Teknik Destek:** Eğitim teknolojilerinin ve dijital araçların entegrasyonu için gerekli altyapının sağlanması. Sınıfların modern eğitim gereksinimlerine uygun olarak donatılması.

- **İdari Destek:** Bölüm sekreterliği ve diğer idari birimlerin etkin çalışması, öğrenci işlerinin sorunsuz ve hızlı bir şekilde yürütülmesi.

2. Yapıcı Liderlik

Yapıcı liderlik, bölüm başkanının ve yönetim ekibinin stratejik kararlar alarak bölümün vizyonunu belirlemesi ve bu vizyona ulaşmak için gerekli adımları atmasını içerir. Yapıcı liderliğin özellikleri şunlardır:

- **Stratejik Planlama:** Bölümün uzun vadeli hedeflerini belirleyerek, bu hedeflere ulaşmak için stratejik planlar geliştirilmesi ve uygulanması.
- **Kapsayıcı Yönetim:** Öğretim üyeleri, öğrenciler ve diğer paydaşlarla açık iletişim kurarak, karar alma süreçlerine katılımın teşvik edilmesi.
- **Yenilikçi Yaklaşımlar:** Eğitim ve araştırma süreçlerinde yenilikçi ve yaratıcı yaklaşımların benimsenmesi, sürekli iyileştirme kültürünün teşvik edilmesi.

3. Finansal Kaynaklar

Lisans programlarının kalitesi ve sürdürülebilirliği için yeterli finansal kaynakların sağlanması gerekmektedir. Bu kaynaklar, çeşitli yollarla temin edilebilir:

- **Üniversite Bütçesi:** Üniversitenin genel bütçesinden bölüme ayrılan kaynakların etkin ve verimli kullanılması. Bu kaynakların, eğitim-öğretim faaliyetleri, araştırma projeleri ve altyapı yatırımları için tahsis edilmesi.
- **Ekonomi Bölümü bütçesi katma bütçe gelirinden oluşmaktadır.** Katma bütçe Maliye Bakanlığı tarafından üniversitelere tahsis edilmekte olup, Rektörlük tarafından Fakültelelere dağıtım yoluyla kullanılmaktadır. Bu bütçenin bölümler arası ve Dekanlık birimleri arasındaki dağılımı dekanlık tarafından yapılmaktadır.
- **Araştırma Fonları:** Ulusal ve uluslararası araştırma fonlarından yararlanarak, öğretim üyelerinin ve öğrencilerin araştırma projelerini desteklemek.
- **Bağışlar ve Sponsorluklar:** Mezunlar, özel sektör ve diğer dış paydaşlardan sağlanan bağışlar ve sponsorluklar ile bölümün finansal kapasitesinin artırılması.

4. Bütçe Politikaları

Etkili bütçe politikaları, bölümün mali kaynaklarının yönetimi ve dağıtımını konusunda stratejik yaklaşımlar geliştirilmesini içerir. Bu politikalar şunları kapsar:

- **Şeffaflık ve Hesap Verebilirlik:** Bütçenin nasıl kullanıldığı konusunda şeffaf olunması ve harcamaların hesap verebilir bir şekilde yönetilmesi. Bu, güvenilirlik ve güven sağlamak açısından önemlidir.
- **Önceliklerin Belirlenmesi:** Bölümün kısa ve uzun vadeli hedeflerine ulaşmak için öncelikli alanların belirlenmesi ve bu alanlara uygun bütçe tahsislerinin yapılması.
- **Tasarruf ve Verimlilik:** Kaynakların israf edilmemesi, tasarruf tedbirlerinin alınması ve verimli kullanımın teşvik edilmesi.

Pamukkale Üniversitesi Ekonomi Bölümü olarak, lisans programlarımızın kalite, gelişim ve sürdürülebilirliğini sağlamak için kurumsal destek, yapıcı liderlik, finansal kaynaklar ve bütçe politikalarının etkin bir şekilde yönetilmesi gerekmektedir. Bu unsurların her biri, bölümümüzün eğitim ve araştırma faaliyetlerini en üst düzeye çıkarmak ve öğrencilerimize en iyi eğitim deneyimini sunmak için kritik öneme sahiptir. Bu nedenle, sürekli olarak bu alanlarda iyileştirme çalışmaları yapılmalı ve gerekli adımlar atılmalıdır.

7.2. Finansal kaynaklar, nitelikli Öğretim Kadrosunu oluşturacak ve akademik gelişimi sağlayacak yeterlilikte olmalıdır.

Açıklama: Pamukkale Üniversitesi Ekonomi Bölümü olarak, finansal kaynakların etkin ve stratejik kullanımı, nitelikli bir öğretim kadrosunun oluşturulması ve akademik gelişimin sürdürülebilmesi için kritik bir rol oynamaktadır. Bu bağlamda, finansal kaynakların doğru yönetimi, bölümümüzün eğitim kalitesini artırmak ve akademik hedeflerimize ulaşmak için hayati önem taşır.

1. Nitelikli Öğretim Kadrosunun Oluşturulması

Nitelikli bir öğretim kadrosunun oluşturulması, öğrencilere kaliteli eğitim sunmanın yanı sıra bölümün akademik itibarını da artırır. Bu hedefe ulaşmak için finansal kaynakların aşağıdaki şekilde kullanılması gerekmektedir:

- **Maaş ve Yan Haklar:** Ekonomi Bölümü öğretim üyelerinin maaş ve ek ders ücretleri İktisadi ve İdari Bilimler Fakültesi bütçesinden karşılanmaktadır. Maaşlar 657 sayılı devlet memuru kanunu ve 2547 sayılı kanunun akademik personel maaş ücretleri hesaplama usullerine bakılarak hesaplanmaktadır. Normal ve II. Öğretim ek ders ücretleri ise 2547 nolu kanunun Ek Ders Usulü ve Esasları'na göre düzenlenmektedir.
- **Araştırma Fonları:** Öğretim üyelerinin araştırma projelerini desteklemek için yeterli fon sağlanması. Bu, akademik personelin bilimsel araştırmalara daha fazla zaman ayırmasını ve bölümün akademik üretkenliğini artırmasını sağlar.
- **Profesyonel Gelişim Fırsatları:** Öğretim üyelerinin mesleki gelişimini teşvik etmek amacıyla yurtiçi ve yurtdışında düzenlenen konferanslara, seminerlere ve çalıştaylara katılım için finansal destek sunulması.
- **Akademik İşbirlikleri:** Diğer üniversiteler ve araştırma kurumlarıyla işbirliği yaparak, öğretim üyelerinin bilgi ve deneyimlerini paylaşmalarını sağlayacak projelere ve programlara yatırım yapılması.

2. Akademik Gelişimi Sağlamak

Akademik gelişim, bölümümüzün eğitim ve araştırma alanlarında sürekli olarak ilerlemesini sağlamak için önemlidir. Bu gelişimi desteklemek için finansal kaynakların şu alanlarda kullanılması gerekmektedir:

- **Araştırma ve Geliştirme (Ar-Ge) Yatırımları:** Bölümde yürütülen Ar-Ge faaliyetlerine yatırım yaparak, yeni bilgi ve teknolojilerin geliştirilmesini teşvik etmek. Bu, hem öğretim üyelerinin hem de öğrencilerin akademik potansiyellerini maksimize eder.
- **Kütüphane ve Bilgi Kaynakları:** Öğretim üyelerinin ve öğrencilerin güncel ve kapsamlı bilgi kaynaklarına erişimini sağlamak için kütüphane koleksiyonlarının ve dijital veri tabanlarının sürekli olarak güncellenmesi.
- **Laboratuvar ve Araştırma Altyapısı:** İleri düzeyde araştırmaların yapılabilmesi için modern laboratuvarların ve teknik altyapının oluşturulması. Bu, öğretim üyelerinin ve öğrencilerin araştırma faaliyetlerini etkin bir şekilde yürütmelerini sağlar.
- **Eğitim Teknolojileri:** Eğitim-öğretim süreçlerinde kullanılan teknolojilerin güncel tutulması ve yeni eğitim teknolojilerine yatırım yapılması. Bu, öğretim üyelerinin derslerini daha etkili ve etkileşimli bir şekilde sunmalarını sağlar.

3. Öğrenci ve Öğretim Üyesi Destek Programları

Finansal kaynaklar, hem öğrencilere hem de öğretim üyelerine yönelik çeşitli destek programlarının uygulanmasını mümkün kılar:

- **Burs ve Staj Programları:** Başarılı ve ihtiyaç sahibi öğrencilere burs imkanı sunulması ve staj programları ile iş dünyasıyla bağlantılarının güçlendirilmesi.
- **Mentorluk ve Danışmanlık Hizmetleri:** Öğrencilere akademik ve kariyer danışmanlığı hizmetleri sunarak, onların akademik ve profesyonel gelişimlerine katkıda bulunulması.
- **Akademik Yayın Destekleri:** Öğretim üyelerinin bilimsel makalelerini yayınlamaları için yayın desteği sağlanması ve yayın teşvik primleri verilmesi.

4. Sürdürülebilirlik ve Uzun Vadeli Planlama

Finansal kaynakların sürdürülebilir ve uzun vadeli planlama ile yönetilmesi, bölümün gelecekteki gelişimini garanti altına alır:

- **Stratejik Bütçe Yönetimi:** Kaynakların uzun vadeli hedeflere ulaşmak için stratejik olarak planlanması ve yönetilmesi. Bu, finansal sürdürülebilirliğin sağlanması için kritik öneme sahiptir.
- **Fon Yaratma Stratejileri:** Bölümün finansal kaynaklarını artırmak için çeşitli fon yaratma stratejilerinin (bağış kampanyaları, sponsorluklar, proje destekleri) geliştirilmesi ve uygulanması.
- **Yatırım ve Risk Yönetimi:** Bölümün finansal varlıklarının etkin bir şekilde yönetilmesi ve olası finansal risklerin minimize edilmesi.

Pamukkale Üniversitesi Ekonomi Bölümü olarak, finansal kaynakların etkin ve stratejik kullanımı, nitelikli bir öğretim kadrosunun oluşturulması ve akademik gelişimin sürdürülebilirliği için temel unsurlardan biridir. Bu bağlamda, finansal kaynakların yönetimi ve dağıtımı konusunda titizlikle çalışılmalı, sürekli iyileştirme ve gelişim hedeflenmelidir. Böylece, bölümümüzün eğitim kalitesini artırmak ve akademik itibarını güçlendirmek mümkün olacaktır.

7.3. Lisans Programı için gerekli altyapıyı sağlamaya, işletmeye ve bakım-onarım yapmaya yetecek finansal kaynaklar sağlanmalıdır.

Açıklama: Pamukkale Üniversitesi Ekonomi Bölümü olarak, lisans programlarımızın kalitesini ve sürdürülebilirliğini sağlamak için gerekli altyapının oluşturulması, işletilmesi ve bakım-onarım faaliyetlerinin düzenli olarak yapılması kritik öneme sahiptir. Bu amaçla, finansal kaynakların etkin bir şekilde kullanılması gerekmektedir.

1. Altyapı Sağlama ve Güncelleme

Lisans programlarının etkin bir şekilde yürütülmesi için modern ve fonksiyonel altyapının sağlanması gerekmektedir. Bu kapsamda finansal kaynakların kullanımı şunları içerebilir:

- **Modern Eğitim Tesisleri:** Sınıflar, laboratuvarlar, kütüphane ve çalışma alanlarının modern eğitim ihtiyaçlarına uygun şekilde donatılması. Yeni teknoloji ve ekipmanların sağlanması, öğrencilere en iyi öğrenme deneyimini sunmak için gereklidir.

- **Teknolojik Altyapı:** Bilgisayar laboratuvarları, projeksiyon cihazları, akıllı tahtalar ve diğer eğitim teknolojilerinin güncellenmesi. Ayrıca, güçlü ve güvenilir bir internet bağlantısının sağlanması.
- **Yazılım ve Dijital Kaynaklar:** Eğitim ve araştırma faaliyetlerinde kullanılacak yazılım lisanslarının temin edilmesi ve dijital veri tabanlarına erişimin sağlanması. Bu, hem öğretim üyeleri hem de öğrenciler için kritik öneme sahiptir.

2. İşletme ve Yönetim

Altyapının etkin bir şekilde işletilmesi ve yönetilmesi, eğitim kalitesini doğrudan etkiler. Bu nedenle, finansal kaynakların bu alanda kullanımı şu şekillerde olabilir:

- **Personel ve Hizmetler:** Teknik personel, bilişim uzmanları ve diğer destek personelinin istihdam edilmesi. Bu personelin altyapının işletilmesi ve yönetilmesi konularında yeterli bilgi ve deneyime sahip olması gerekmektedir.
- **Eğitim ve Destek Hizmetleri:** Öğrencilere ve öğretim üyelerine yönelik eğitim ve destek hizmetlerinin sağlanması. Bu hizmetler, yeni teknolojilerin ve sistemlerin etkin kullanımını teşvik etmek amacıyla düzenlenebilir.
- **Enerji ve Kaynak Yönetimi:** Bina ve altyapının enerji verimliliğini artırmak için sürdürülebilir enerji kaynaklarının kullanılması. Su, elektrik ve diğer kaynakların etkin ve verimli bir şekilde yönetilmesi.

3. Bakım ve Onarım

Altyapının düzenli bakım ve onarımı, uzun ömürlü ve kesintisiz bir eğitim ortamı sağlamak için gereklidir. Finansal kaynakların bu alanda kullanımı şu şekillerde olabilir:

- **Periyodik Bakım:** Tüm altyapı ve ekipmanların düzenli periyodik bakımlarının yapılması. Bu, olası arızaların önlenmesi ve sistemlerin sürekli olarak çalışır durumda tutulması için önemlidir.
- **Acil Onarımlar:** Beklenmedik arızalar ve sorunlar için acil onarım fonlarının oluşturulması. Bu fonlar, hızlı müdahale ve sorunların en kısa sürede çözülmesi için kullanılabilir.
- **Yenileme ve İyileştirme:** Kullanım ömrünü tamamlamış veya teknolojik olarak geride kalmış ekipmanların yenilenmesi ve altyapının sürekli olarak iyileştirilmesi. Bu, eğitim kalitesinin korunması ve artırılması için gereklidir.

4. Finansal Kaynakların Sağlanması

Gerekli altyapıyı sağlamaya, işletmeye ve bakım-onarım yapmaya yetecek finansal kaynakların temin edilmesi, çeşitli stratejik yaklaşımlar gerektirir:

- **Üniversite Bütçesi:** Üniversitenin genel bütçesinden bölüme ayrılan kaynakların etkin kullanımı. Bu, altyapı ihtiyaçlarının karşılanması için en temel kaynaktır.
- **Proje ve Araştırma Fonları:** Ulusal ve uluslararası proje ve araştırma fonlarından yararlanarak, altyapı yatırımları için ek finansman sağlanması.
- **Bağış ve Sponsorluklar:** Mezunlar, özel sektör ve diğer dış paydaşlardan sağlanan bağış ve sponsorluklarla finansal kaynakların artırılması.
- **Öz Kaynaklar:** Üniversitenin kendi öz kaynaklarının etkin yönetimi ve gelir getirici faaliyetlerle finansal kaynakların çeşitlendirilmesi.

Pamukkale Üniversitesi Ekonomi Bölümü olarak, lisans programlarının kalite ve sürdürülebilirliğini sağlamak için gerekli altyapının oluşturulması, işletilmesi ve düzenli bakım-onarım faaliyetlerinin yapılması hayati öneme sahiptir. Bu amaçla, finansal kaynakların etkin ve stratejik kullanımı büyük bir gerekliliktir. Bu süreçlerin başarılı bir şekilde yönetilmesi, bölümümüzün eğitim-öğretim faaliyetlerini en üst düzeye çıkarmak ve öğrencilere en iyi öğrenme deneyimini sunmak için temel teşkil eder.

7.4. Lisans Programı için görevlendirilen idari ve teknik çalışanlar, Program Öğrenme Çıktıları için yeterli nicelik ve nitelikte olmalıdır.

Açıklama: Pamukkale Üniversitesi Ekonomi Bölümü olarak, lisans programlarımızın başarısı, yalnızca akademik kadronun değil, aynı zamanda idari ve teknik personelin de yeterliliğine bağlıdır. İdari ve teknik çalışanlar, programın genel işleyişi, öğrenci memnuniyeti ve eğitim-öğretim kalitesi açısından kritik bir rol oynar. Bu nedenle, Program Öğrenme Çıktıları'nın (PÖÇ) etkin bir şekilde gerçekleştirilmesi için idari ve teknik personelin yeterli nicelik ve nitelikte olması gerekmektedir.

1. İdari Personelin Rolü ve Gereklilikleri

İdari personel, programın organizasyonel ve yönetsel işlevlerini yerine getirir ve akademik süreçlerin sorunsuz bir şekilde işlenmesini sağlar. İdari personelin yeterliliği, PÖÇ'lerin başarısı için hayati öneme sahiptir. Bu kapsamda, idari personelin rolü ve gereklilikleri şunlardır:

- **Öğrenci İşleri:** Öğrenci kayıtları, transkript işlemleri, ders kayıtları ve mezuniyet işlemleri gibi öğrenci işlerinin etkin ve doğru bir şekilde yürütülmesi. Bu işlemlerin hızlı ve sorunsuz yapılması, öğrencilerin eğitim süreçlerini olumlu etkiler.
- **Akademik Destek:** Öğretim üyelerinin ders planlamaları, sınav organizasyonları ve diğer akademik faaliyetler konusunda desteklenmesi. İdari personelin bu süreçlerde aktif rol alması, akademik kadronun verimliliğini artırır.
- **İletişim ve Koordinasyon:** Öğrenciler, öğretim üyeleri ve üniversitenin diğer birimleri arasındaki iletişim ve koordinasyonun sağlanması. Bu, bilgi akışının düzgün olmasını ve olası problemlerin hızlıca çözülmesini sağlar.
- **Danışmanlık ve Rehberlik:** Öğrencilere akademik ve idari konularda danışmanlık hizmetlerinin sunulması. Bu hizmetler, öğrencilerin üniversite hayatına uyum sağlamalarına ve eğitim süreçlerinde karşılaştıkları zorlukları aşmalarına yardımcı olur.

2. Teknik Personelin Rolü ve Gereklilikleri

Teknik personel, eğitim ve araştırma faaliyetlerinin yürütülmesinde gerekli olan teknik altyapıyı sağlar ve bu altyapının sürekliliğini temin eder. Teknik personelin yeterliliği, PÖÇ'lerin etkin bir şekilde gerçekleştirilmesi için önemlidir. Teknik personelin rolü ve gereklilikleri şunlardır:

- **Laboratuvar ve Ekipman Yönetimi:** Laboratuvarların düzenli olarak kontrol edilmesi, cihazların bakım ve onarımının yapılması, yeni teknolojilerin entegrasyonu. Bu, öğrencilerin ve öğretim üyelerinin araştırma ve eğitim faaliyetlerini kesintisiz olarak yürütmelerini sağlar.
- **Bilişim ve Teknoloji Desteği:** Bilgisayar laboratuvarları, projeksiyon cihazları, akıllı tahtalar ve diğer eğitim teknolojilerinin kurulumu, bakımı ve teknik desteğinin

sağlanması. Teknik personelin hızlı ve etkili müdahaleleri, eğitim süreçlerinin aksamasını önler.

- **Teknik Eğitimler:** Öğrencilere ve öğretim üyelerine, kullanılan teknolojiler ve laboratuvar ekipmanları hakkında eğitimlerin verilmesi. Bu, kullanıcıların ekipmanları doğru ve güvenli bir şekilde kullanmalarını sağlar.
- **Veri Güvenliği ve Yönetimi:** Öğrenci bilgilerinin, akademik kayıtların ve diğer önemli verilerin güvenli bir şekilde saklanması ve yönetilmesi. Bu, veri kaybı ve güvenlik ihlallerinin önlenmesine yardımcı olur.

3. Nicelik ve Nitelik Gereklilikleri

İdari ve teknik personelin nicelik ve nitelik açısından yeterliliği, lisans programının başarısı için temel gerekliliklerdir:

- **Yeterli Sayıda Personel:** İdari ve teknik personelin sayısının, bölümün ihtiyaçlarını karşılayacak düzeyde olması. Bu, her personelin görevlerini etkin bir şekilde yerine getirmesini ve iş yükünün adil bir şekilde dağıtılmasını sağlar.
- **Nitelikli Personel:** İdari ve teknik personelin, görevlerini yerine getirmek için gerekli bilgi, beceri ve deneyime sahip olması. Bu, eğitim ve öğretim süreçlerinin kalitesini doğrudan etkiler.
- **Sürekli Eğitim ve Gelişim:** İdari ve teknik personelin, sürekli eğitim programları ve mesleki gelişim fırsatları ile bilgi ve becerilerini güncel tutması. Bu, personelin performansını ve verimliliğini artırır.

4. Finansal Destek ve Kaynak Yönetimi

İdari ve teknik personelin yeterliliğini sağlamak için gerekli finansal kaynakların temin edilmesi ve etkin bir şekilde yönetilmesi gerekmektedir:

- **Eğitim ve Gelişim Fonları:** Personelin mesleki gelişimini desteklemek için eğitim ve gelişim programları için ayrılan fonların sağlanması. Bu fonlar, personelin sürekli olarak kendini geliştirmesine ve bölümün ihtiyaçlarına daha iyi cevap vermesine olanak tanır.
- **Altyapı Yatırımları:** İdari ve teknik personelin işlerini etkin bir şekilde yapabilmeleri için gerekli altyapı ve teknolojik yatırımların yapılması. Bu, personelin iş süreçlerini kolaylaştırır ve verimliliği artırır.

Pamukkale Üniversitesi Ekonomi Bölümü olarak, lisans programlarımızın kalite ve sürdürülebilirliğini sağlamak için idari ve teknik personelin yeterli nicelik ve nitelikte olması hayati öneme sahiptir. Bu personelin etkinliği, program öğrenme çıktılarının başarıyla gerçekleştirilmesi için temel teşkil eder. Bu nedenle, idari ve teknik personelin seçimi, eğitimi ve sürekli gelişimi için gerekli finansal kaynakların sağlanması ve yönetilmesi büyük bir öncelik olmalıdır.

7.5. Lisans Programı için satın alınan dış destek hizmetleri, Program Öğrenme Çıktıları için yeterli nicelik ve nitelikte olmalıdır.

Açıklama: Pamukkale Üniversitesi Ekonomi Bölümü olarak, lisans programlarımızın başarısı, yalnızca iç kaynaklarımızın değil, aynı zamanda dış destek hizmetlerinin de etkin ve yeterli olmasına bağlıdır. Dış destek hizmetleri, program öğrenme çıktılarının (PÖÇ)

gerçekleştirilmesi için gerekli olan kaynakların ve uzmanlığın sağlanmasında kritik bir rol oynar. Bu nedenle, dış destek hizmetlerinin yeterli nicelik ve nitelikte olması gerekmektedir.

1. Dış Destek Hizmetlerinin Kapsamı ve Önemi

Dış destek hizmetleri, üniversitenin iç kaynaklarının yetersiz kaldığı veya özel uzmanlık gerektiren alanlarda alınan hizmetleri kapsar. Bu hizmetlerin kapsamı ve önemi şunlardır:

- **Eğitim Teknolojileri ve Yazılım Destekleri:** Eğitim-öğretim faaliyetlerinde kullanılan yazılım ve donanım desteği. Bu, öğretim üyelerinin ve öğrencilerin en güncel teknolojilere erişimini sağlar.
- **Bakım ve Onarım Hizmetleri:** Üniversite altyapısının ve teknolojik ekipmanların düzenli bakım ve onarım hizmetleri. Bu, kesintisiz ve güvenli bir eğitim ortamı sunar.
- **Eğitim ve Gelişim Programları:** Öğretim üyeleri ve öğrenciler için düzenlenen dış eğitim ve gelişim programları. Bu programlar, bilgi ve becerilerin güncel tutulmasını sağlar.

2. Nicelik ve Nitelik Gereklilikleri

Dış destek hizmetlerinin PÖÇ'ler için yeterli nicelik ve nitelikte olması, hizmetlerin etkinliği ve kaliteyi doğrudan etkiler. Bu gereklilikler şunlardır:

- **Yeterli Sayıda Hizmet:** Dış destek hizmetlerinin, bölümün ihtiyaçlarını karşılayacak sayıda ve kapsayıcılıkta olması. Bu, hizmetlerin eksiksiz ve zamanında sunulmasını sağlar.
- **Nitelikli Hizmet Sağlayıcılar:** Dış destek hizmetlerinin, alanında uzman ve deneyimli firmalar veya kişiler tarafından sağlanması. Bu, hizmetlerin kalitesini ve güvenilirliğini artırır.
- **Sürekli İyileştirme ve Değerlendirme:** Dış destek hizmetlerinin düzenli olarak değerlendirilmesi ve geri bildirimlerle iyileştirilmesi. Bu, hizmetlerin sürekli olarak güncellenmesini ve geliştirilmesini sağlar.

3. Dış Destek Hizmetlerinin Sağlanması ve Yönetimi

Dış destek hizmetlerinin etkin bir şekilde sağlanması ve yönetilmesi, lisans programlarının başarısı için gereklidir. Bu kapsamda, dış destek hizmetlerinin yönetimi şu şekilde olmalıdır:

- **İhtiyaç Analizi:** Bölümün ihtiyaçlarının belirlenmesi ve bu ihtiyaçlara uygun dış destek hizmetlerinin tedarik edilmesi. Bu analiz, hizmetlerin tam olarak gerekli alanlarda kullanılmasını sağlar.
- **Sözleşme ve Anlaşmalar:** Hizmet sağlayıcılarla yapılan sözleşme ve anlaşmaların detaylı ve net bir şekilde belirlenmesi. Bu, hizmetlerin zamanında ve istenilen kalitede sunulmasını garanti eder.
- **Kalite Kontrol ve Denetim:** Dış destek hizmetlerinin düzenli olarak denetlenmesi ve kalite kontrol süreçlerinin uygulanması. Bu, hizmetlerin standartlara uygun olmasını ve sürekli yüksek kalitede sunulmasını sağlar.

4. Örnek Dış Destek Hizmetleri

Dış destek hizmetlerinin spesifik örnekleri ve bunların PÖÇ'ler üzerindeki etkisi şu şekillerde olabilir:

- **Yazılım Eğitimleri:** Öğrencilerin ve öğretim üyelerinin, kullandıkları yazılımlar hakkında dış uzmanlardan eğitim alması. Bu, teknolojik becerilerin artırılmasını ve yazılımların etkin kullanımını sağlar.
- **Teknik Destek ve Bakım:** Üniversitenin teknik altyapısının düzenli olarak bakım ve onarımının yapılması. Bu, eğitim-öğretim faaliyetlerinin kesintisiz devam etmesini sağlar.
- **Mesleki Gelişim Seminerleri:** Öğrencilerin ve öğretim üyelerinin mesleki gelişimini desteklemek için düzenlenen dış seminerler ve atölye çalışmaları. Bu, bilgi ve becerilerin sürekli güncel tutulmasını sağlar.

Pamukkale Üniversitesi Ekonomi Bölümü olarak, lisans programlarımızın kalite ve sürdürülebilirliğini sağlamak için dış destek hizmetlerinin yeterli nicelik ve nitelikte olması büyük bir önem taşır. Bu hizmetlerin etkin bir şekilde sağlanması ve yönetilmesi, program öğrenme çıktılarının başarıyla gerçekleştirilmesi için temel bir gerekliliktir. Bu nedenle, dış destek hizmetlerinin sürekli olarak değerlendirilmesi ve iyileştirilmesi, bölümümüzün eğitim kalitesini ve akademik başarısını artırmak için kritik öneme sahiptir.

8 Kurumsal Yapı ve Karar Alma Süreçleri

8.1 Kurumsal yapı ile Fakülte ve Bölümlerin karar alma süreçleri, Program Öğrenme Çıktılarını sağlayacak ve Program Eğitim Amaçlarına ulaşacak şekilde düzenlenmelidir.

Açıklama: Pamukkale Üniversitesi Ekonomi Bölümü olarak, lisans programlarımızın başarısı, fakülte ve bölümlerin etkin bir kurumsal yapı ve iyi düzenlenmiş karar alma süreçleri ile desteklenmesi ile sağlanabilir. Bu yapı ve süreçler, program öğrenme çıktılarının ve eğitim amaçlarının gerçekleştirilmesi için hayati öneme sahiptir.

1. Kurumsal Yapının Önemi

Kurumsal yapı, üniversitenin yönetsel ve operasyonel faaliyetlerini düzenleyen temel çerçeveyi oluşturur. Bu yapı, fakülte ve bölümlerin etkili ve verimli çalışmasını sağlamak için gereklidir. Kurumsal yapının program öğrenme çıktıları ve eğitim amaçlarına ulaşmadaki rolü şunlardır:

- **Şeffaflık ve Hesap Verebilirlik:** Karar alma süreçlerinde şeffaflık ve hesap verebilirlik ilkelerinin benimsenmesi, fakülte ve bölümlerin güvenilirliğini artırır ve tüm paydaşların süreçlere güven duymasını sağlar.
- **Hiyerarşik Yapı ve Yetki Dağılımı:** Fakülte ve bölümlerin hiyerarşik yapısı ve yetki dağılımı net bir şekilde belirlenmelidir. Bu, karar alma süreçlerinde hızlı ve etkili hareket etmeyi sağlar.
- **Koordinasyon ve İşbirliği:** Fakülte ve bölümler arasında koordinasyon ve işbirliğinin sağlanması, ortak hedeflere ulaşmak için sinerji yaratır.

2. Karar Alma Süreçlerinin Düzenlenmesi

Karar alma süreçlerinin etkinliği, program öğrenme çıktıları ve eğitim amaçlarına ulaşmada kritik bir faktördür. Bu süreçlerin düzenlenmesi için aşağıdaki unsurlar dikkate alınmalıdır:

- **Katılımcı Yönetim:** Öğretim üyeleri, idari personel ve öğrencilerin karar alma süreçlerine katılımının teşvik edilmesi. Bu, farklı bakış açıları ve deneyimlerin karar süreçlerine dahil edilmesini sağlar.
- **Veriye Dayalı Karar Alma:** Kararların, veri ve analizlere dayanarak alınması. Bu, kararların objektif ve rasyonel olmasını sağlar ve program hedeflerine ulaşmada etkinliği artırır.
- **Sürekli Değerlendirme ve Geri Bildirim:** Kararların ve uygulamaların düzenli olarak değerlendirilmesi ve geri bildirim mekanizmalarının oluşturulması. Bu, sürekli iyileştirme ve gelişim için gereklidir.

3. Program Öğrenme Çıktılarını Sağlamak

Program öğrenme çıktıları, öğrencilerin program boyunca kazanmaları gereken bilgi, beceri ve yetkinlikleri ifade eder. Bu çıktılara ulaşmak için karar alma süreçlerinin aşağıdaki şekilde düzenlenmesi gerekmektedir:

- **Müfredat Geliştirme ve Güncelleme:** Öğrenci geri bildirimleri, iş dünyası talepleri ve akademik gelişmeler doğrultusunda müfredatın düzenli olarak gözden geçirilmesi ve güncellenmesi. Bu, PÖÇ'lerin güncel ve geçerli kalmasını sağlar.
- **Eğitim Yöntemleri ve Teknolojileri:** Modern eğitim yöntemleri ve teknolojilerinin benimsenmesi. Aktif öğrenme, proje tabanlı öğrenme ve dijital araçların kullanımı, PÖÇ'lere ulaşmada etkinlik sağlar.
- **Ölçme ve Değerlendirme:** Öğrencilerin öğrenme çıktılarının düzenli olarak ölçülmesi ve değerlendirilmesi. Bu, öğrencilerin gelişimini izlemeyi ve eksikliklerin giderilmesini sağlar.

4. Program Eğitim Amaçlarına Ulaşmak

Program eğitim amaçları, bölümün uzun vadeli hedeflerini ve misyonunu yansıtır. Bu amaçlara ulaşmak için karar alma süreçlerinin düzenlenmesi şu şekilde olabilir:

- **Stratejik Planlama:** Bölümün uzun vadeli hedeflerine ulaşmak için stratejik planların geliştirilmesi ve uygulanması. Bu planlar, program eğitim amaçlarını destekleyecek şekilde tasarlanmalıdır.
- **Kaynak Tahsisi:** Mali, insan ve fiziksel kaynakların etkin bir şekilde tahsis edilmesi. Bu, programın ihtiyaçlarının karşılanmasını ve hedeflere ulaşılmasını sağlar.
- **İş birlikleri ve Ortaklıklar:** Diğer akademik kurumlar, iş dünyası ve sivil toplum kuruluşları ile işbirliklerinin geliştirilmesi. Bu, programın eğitim amaçlarına ulaşmada destek sağlar ve öğrencilerin kariyer imkanlarını artırır.

Pamukkale Üniversitesi Ekonomi Bölümü olarak, kurumsal yapı ve fakülte ile bölümlerin karar alma süreçlerinin, program öğrenme çıktıları ve eğitim amaçlarına ulaşacak şekilde düzenlenmesi büyük önem taşımaktadır. Bu yapı ve süreçlerin etkin bir şekilde yönetilmesi, bölümümüzün eğitim kalitesini artırmak, öğrencilerimizin başarılarını desteklemek ve bölümümüzün uzun vadeli hedeflerine ulaşmak için gereklidir. Bu nedenle, sürekli iyileştirme ve gelişim odaklı bir yaklaşım benimsenmeli ve tüm paydaşların katılımı teşvik edilmelidir.

9 Program Uzaktan Öğretimi

9.1. Lisans Programı için uzaktan öğretim politikası belirlenmelidir.

Açıklama: Pamukkale Üniversitesi Ekonomi Bölümü olarak, uzaktan öğretim politikası belirlemek, modern eğitim anlayışına uyum sağlamak ve öğrencilere esnek öğrenme fırsatları sunmak için gereklidir. Uzaktan öğretim, teknolojinin eğitimde etkin kullanımı ile öğrenme sürecini mekândan bağımsız hale getirir ve öğrencilerin daha geniş bir yelpazede eğitim imkanlarından faydalanmalarını sağlar.

1. Uzaktan Öğretim Politikasının Amaçları

Uzaktan öğretim politikasının belirlenmesi, belirli amaçları hedeflemelidir:

- **Eğitimde Erişilebilirlik:** Öğrencilerin, coğrafi konumlarına veya kişisel durumlarına bakılmaksızın, eğitim fırsatlarına erişimini artırmak.
- **Esneklik ve Uyum:** Öğrencilerin kendi öğrenme hızlarında ve kendi belirledikleri zaman dilimlerinde ders çalışma imkanını sağlamak.
- **Teknolojik Entegrasyon:** Eğitim süreçlerinde teknolojiyi etkin kullanarak, öğrencilere modern ve güncel öğrenme deneyimleri sunmak.
- **Kapsayıcılık ve Çeşitlilik:** Farklı öğrenme stillerine ve ihtiyaçlarına uygun eğitim materyalleri ve yöntemleri sunmak.

2. Uzaktan Öğretim Yöntemleri ve Teknolojileri

Uzaktan öğretim politikasının etkinliği, kullanılan yöntemler ve teknolojiler ile doğrudan ilişkilidir. Bu kapsamda aşağıdaki unsurlar dikkate alınmalıdır:

- **Çevrimiçi Dersler ve Web Tabanlı Öğrenme:** Eğitim Destek Sistemi ile ders materyallerinin, videoların, etkileşimli içeriklerin ve diğer kaynakların çevrimiçi platformlarda sunulması. Bu platformların kullanımı kolay ve erişilebilir olmalıdır.
- **Canlı Yayın ve Sanal Sınıflar:** Canlı dersler, tartışmalar ve etkileşimli oturumlar için sanal sınıf platformlarının kullanılması. Bu, öğrencilerin gerçek zamanlı olarak öğretim üyeleri ve diğer öğrencilerle etkileşimde bulunmasını sağlar.
- **Asenkron Öğrenme Materyalleri:** Öğrencilerin kendi hızlarında öğrenebilmeleri için video dersler, e-kitaplar, makaleler ve diğer asenkron öğrenme materyallerinin sağlanması.
- **Ölçme ve Değerlendirme Araçları:** Çevrimiçi sınavlar, ödevler, proje çalışmaları ve diğer değerlendirme araçları ile öğrencilerin performanslarının ölçülmesi. Bu araçların güvenilir ve adil olması önemlidir.

3. Öğretim Üyeleri ve Personel İçin Destek ve Eğitim

Uzaktan öğretim politikasının başarısı, öğretim üyeleri ve destek personelinin bu sürece uyum sağlaması ile mümkündür. Bu kapsamda sağlanması gereken destek ve eğitimler şunlardır:

- **Uzaktan Öğretim Eğitimi:** Öğretim üyelerine, uzaktan öğretim yöntemleri ve teknolojileri konusunda düzenli eğitimler verilmesi. Bu eğitimler, ders materyallerinin hazırlanması, çevrimiçi platformların kullanımı ve öğrenci etkileşiminin yönetimi konularını kapsamalıdır.

- **Teknik Destek:** Öğretim üyeleri ve öğrenciler için sürekli teknik destek hizmetlerinin sunulması. Bu, karşılaşılan sorunların hızlı bir şekilde çözülmesini sağlar ve öğrenme sürecinin kesintisiz devam etmesini sağlar.
- **Pedagojik Destek:** Uzaktan öğretim için uygun pedagojik yaklaşımlar konusunda öğretim üyelerine rehberlik edilmesi. Bu, uzaktan eğitimde etkili öğretim stratejilerinin benimsenmesini sağlar.

4. Öğrenciler İçin Destek ve Kaynaklar

Öğrencilerin uzaktan öğretim sürecinde başarılı olmalarını sağlamak için çeşitli destek ve kaynaklar sunulmalıdır:

- **Erişim ve Kullanım Kılavuzları:** Öğrencilerin uzaktan öğretim platformlarını ve araçlarını nasıl kullanacaklarına dair detaylı kılavuzlar ve videolar sunulması.
- **Akademik Danışmanlık:** Öğrencilerin uzaktan eğitim sürecinde karşılaştıkları akademik zorluklarla başa çıkmaları için danışmanlık hizmetlerinin sunulması.
- **Psikolojik ve Sosyal Destek:** Uzaktan eğitim sürecinde öğrencilerin psikolojik ve sosyal ihtiyaçlarını karşılamak için destek hizmetlerinin sağlanması. Bu, öğrencilerin motivasyonlarını ve genel refahlarını artırır.

5. Kalite Güvencesi ve Değerlendirme

Uzaktan öğretim politikasının etkinliği, düzenli olarak değerlendirilerek ve iyileştirilerek sağlanmalıdır:

- **Geri Bildirim Mekanizmaları:** Öğrencilerden ve öğretim üyelerinden düzenli olarak geri bildirim toplanması. Bu geri bildirimler, uzaktan öğretim süreçlerinin iyileştirilmesi için kullanılmalıdır.
- **Performans Değerlendirmesi:** Uzaktan öğretim programlarının performansının ölçülmesi ve değerlendirilmesi. Bu, programların PÖÇ ve PEA'ya uygun olup olmadığını belirlemek için gereklidir.
- **Sürekli İyileştirme:** Geri bildirimler ve değerlendirme sonuçlarına göre uzaktan öğretim politikalarının ve uygulamalarının sürekli olarak iyileştirilmesi.

Pamukkale Üniversitesi Ekonomi Bölümü olarak, lisans programımız için belirleyeceğimiz uzaktan öğretim politikası, öğrencilerimize esnek ve erişilebilir eğitim fırsatları sunmak için gereklidir. Bu politikanın etkin bir şekilde uygulanması, modern eğitim teknolojilerinin ve yöntemlerinin benimsenmesi ile mümkündür. Uzaktan öğretim politikası, program öğrenme çıktıları ve eğitim amaçlarına ulaşmada önemli bir rol oynayacak ve bölümümüzün eğitim kalitesini artıracaktır.

9.2. Lisans Programının uzaktan öğretimi için gerekli bilgi sistemleri, kullanıcı yetkinlikleri, öğretim süreçleri, teknik personel, dış destek hizmetleri, siber güvenlik, kişisel verilerin korunması mevzuatına uyum ve etik ilkelere dair kanıtlar sunulmalıdır.

Açıklama:

1. Bilgi Sistemleri

Uzaktan öğretim programlarının etkin bir şekilde yürütülmesi için güvenilir ve kullanıcı dostu bilgi sistemlerine ihtiyaç vardır. Bu bilgi sistemlerinin sağlanması için şunlar yapılmalıdır:

- **Öğrenme Yönetim Sistemleri (LMS):** Eğitim Destek Sistemi kullanılarak ders materyallerinin paylaşılması, öğrenci-öğretmen iletişiminin sağlanması ve değerlendirme süreçlerinin yönetilmesi.
- **Canlı Ders Platformları:** Canlı Ders Sistemi aracılığıyla canlı derslerin ve sanal sınıf oturumlarının düzenlenmesi.
- **Veri Analitiği ve Raporlama:** Öğrenci başarılarını ve katılımını izlemek için veri analitiği araçlarının entegrasyonu. Bu, öğretim üyelerinin ve yöneticilerin öğrencilerin performansını değerlendirmesine yardımcı olur.

2. Kullanıcı Yetkinlikleri

Öğrenciler ve öğretim üyelerinin uzaktan öğretim platformlarını etkili bir şekilde kullanabilmeleri için gerekli yetkinliklerin sağlanması gereklidir:

- **Eğitim ve Rehberlik:** Öğrenciler ve öğretim üyeleri için uzaktan öğretim sistemlerinin kullanımını konusunda düzenli eğitimler ve rehberlik hizmetleri sunulmaktadır. Bu eğitimler, platformların kullanımını, teknik sorunların çözümü ve en iyi uygulamalar hakkında bilgi verir.
- **Kullanıcı Destek Hizmetleri:** Erişilebilir kullanıcı destek hizmetleri sunulmaktadır. Bu hizmetler, teknik sorunlarla karşılaşıldığında hızlı çözümler sunar ve kullanıcı deneyimini iyileştirir.

3. Öğretim Süreçleri

Uzaktan öğretim süreçlerinin etkili bir şekilde yürütülmesi için gerekli olan düzenlemeler ve uygulamalar şunlardır:

- **Müfredat ve Ders Planları:** Uzaktan öğretim için uygun müfredat ve ders planlarının geliştirilmesi. Bu planlar, çevrimiçi ve asenkron öğrenme aktivitelerini içermelidir.
- **Ölçme ve Değerlendirme:** Uzaktan öğretim sürecinde öğrencilerin başarılarını ölçmek için uygun değerlendirme yöntemlerinin belirlenmesi. Çevrimiçi sınavlar, proje çalışmaları ve diğer değerlendirme araçları kullanılabilir.
- **Geri Bildirim Mekanizmaları:** Öğrencilere düzenli geri bildirim sağlanması. Bu, öğrencilerin öğrenme süreçlerini iyileştirmelerine yardımcı olur.

4. Teknik Personel

Uzaktan öğretim programlarının teknik olarak desteklenmesi için yeterli sayıda ve nitelikte teknik personel gereklidir:

- **Teknik Destek Ekipleri:** Öğrencilere ve öğretim üyelerine teknik destek sağlayacak uzman ekiplerin oluşturulması. Bu ekipler, donanım ve yazılım sorunlarını hızlıca çözebilir.
- **Sistem Yöneticileri:** Öğrenme yönetim sistemlerinin ve diğer çevrimiçi platformların bakımını ve yönetimini sağlayacak sistem yöneticilerinin istihdam edilmesi.

5. Siber Güvenlik

Öğrencilerin ve öğretim üyelerinin güvenli bir çevrimiçi öğrenme ortamında bulunmalarını sağlamak için siber güvenlik önlemleri alınmalıdır:

- **Güvenlik Protokolleri:** Veri güvenliğini sağlamak için güçlü şifreleme yöntemleri ve güvenlik protokollerinin kullanılması.
- **Siber Güvenlik Eğitimi:** Öğrencilere ve öğretim üyelerine siber güvenlik konusunda düzenli eğitimler verilmesi. Bu eğitimler, çevrimiçi tehditler hakkında farkındalık yaratır ve güvenli davranışları teşvik eder.

6. Kişisel Verilerin Korunması Mevzuatına Uyum

Kişisel verilerin korunması mevzuatına uyum, uzaktan öğretim programlarının güvenilirliğini ve yasal uyumunu sağlar:

- **Veri Koruma Politikaları:** Kişisel verilerin toplanması, saklanması ve işlenmesi süreçlerinde veri koruma politikalarının oluşturulması ve uygulanması.
- **Yasal Uyum:** KVKK (Kişisel Verilerin Korunması Kanunu) gibi yasal düzenlemelere tam uyum sağlanması.

7. Etik İlkeler

Uzaktan öğretim süreçlerinde etik ilkelerin benimsenmesi ve uygulanması, eğitim kalitesinin ve güvenilirliğinin artırılmasına katkı sağlar:

- **Akademik Dürüstlük:** Öğrencilerin ve öğretim üyelerinin akademik dürüstlük ilkelerine uygun hareket etmelerini sağlamak için gerekli politikaların oluşturulması.
- **Eşitlik ve Adalet:** Tüm öğrencilerin eşit eğitim fırsatlarına sahip olmasını sağlamak ve herhangi bir ayrımcılığı önlemek için politikaların uygulanması.

Pamukkale Üniversitesi Ekonomi Bölümü olarak, uzaktan öğretim programlarımızın başarısını ve güvenilirliğini sağlamak için gerekli bilgi sistemleri, kullanıcı yetkinlikleri, öğretim süreçleri, teknik personel, dış destek hizmetleri, siber güvenlik, kişisel verilerin korunması mevzuatına uyum ve etik ilkeler gibi unsurların etkin bir şekilde yönetilmesi gerekmektedir. Bu unsurların düzenli olarak değerlendirilmesi ve iyileştirilmesi, bölümümüzün eğitim kalitesini artıracak ve öğrencilerimize en iyi öğrenme deneyimini sunacaktır.

10 Programa Özgü Ölçütler

10.1. Lisans Programına Özgü Ölçütler belirlenmiş olmalıdır.

Açıklama: Pamukkale Üniversitesi Ekonomi Bölümü olarak, lisans programımızın başarısını ve etkinliğini değerlendirmek için özgü ölçütlerin belirlenmesi gereklidir. Bu ölçütler, programın kalitesini sürekli olarak izlemek ve iyileştirmek için bir temel oluşturur.

1. Akademik Başarı ve Öğrenci Performansı

Öğrencilerin akademik başarıları ve performansları, lisans programının kalitesini değerlendirmek için temel ölçütlerden biridir:

- **Not Ortalamaları:** Öğrencilerin dönem ve genel not ortalamalarının izlenmesi ve değerlendirilmesi.

- **Mezuniyet Oranları:** Programı başarıyla tamamlayan öğrencilerin oranının takip edilmesi.
- **Sınav ve Değerlendirme Sonuçları:** Öğrencilerin derslerdeki sınav ve diğer değerlendirme sonuçlarının analiz edilmesi.

2. Program Öğrenme Çıktıları (PÖÇ) ve Eğitim Amaçları (PEA)

Program öğrenme çıktıları ve eğitim amaçlarının gerçekleştirilme düzeyi, programın başarısını ölçmek için önemli bir göstergedir (Lisans Programına Özgü Ölçütler <https://ebs.pusula.pau.edu.tr/bilgigoster/Program.aspx?lng=1&dzy=3&br=20&bl=57&pr=898&dm=1&ps=0> şeklinde belirlenmiştir):

- **Öğrenme Çıktıları:** Öğrencilerin program boyunca kazanması beklenen bilgi, beceri ve yetkinliklerin değerlendirilmesi.
- **Eğitim Amaçları:** Programın uzun vadeli hedeflerine ulaşma düzeyinin ölçülmesi.

3. Öğrenci Memnuniyeti ve Geri Bildirim

Öğrenci memnuniyeti, programın kalitesini ve öğrenci deneyimini değerlendirmek için önemli bir ölçüttür:

- **Anket ve Geri Bildirimler:** Öğrencilerin program hakkında verdikleri geri bildirimlerin ve anket sonuçlarının düzenli olarak toplanması ve analiz edilmesi.
- **Memnuniyet Oranları:** Öğrencilerin derslerden, öğretim üyelerinden ve genel olarak programdan memnuniyet düzeylerinin izlenmesi.

4. İstihdam Oranları ve Mezun Başarıları

Mezunların istihdam oranları ve kariyer başarıları, programın iş dünyasında ne kadar değer gördüğünü ve öğrencileri ne kadar iyi hazırladığını gösterir:

- **İstihdam Oranları:** Mezunların mezuniyetten sonraki ilk altı ay ve bir yıl içinde istihdam edilme oranlarının izlenmesi.
- **Kariyer Gelişimi:** Mezunların kariyerlerinde kaydettikleri ilerlemeler ve elde ettikleri başarıların takibi.

5. Öğretim Üyesi Performansı ve Gelişimi

Öğretim üyelerinin performansı, programın kalitesini doğrudan etkileyen bir faktördür:

- **Akademik Yayınlar ve Araştırmalar:** Öğretim üyelerinin akademik yayınları, araştırma projeleri ve konferans katılımlarının değerlendirilmesi.
- **Öğretim Yöntemleri ve Yenilikçilik:** Öğretim üyelerinin kullandığı öğretim yöntemleri ve bu yöntemlerdeki yenilikçilik düzeyinin izlenmesi.
- **Profesyonel Gelişim:** Öğretim üyelerinin mesleki gelişim programlarına katılımı ve sürekli eğitim faaliyetleri.

6. Müfredat ve Öğretim Materyalleri

Müfredatın güncelliği ve öğretim materyallerinin kalitesi, programın eğitim amaçlarına ulaşma düzeyini etkiler:

- **Müfredat Gözden Geçirme:** Müfredatın düzenli olarak gözden geçirilmesi ve güncellenmesi. İş dünyası ve akademik gelişmeler doğrultusunda değişikliklerin yapılması.

- **Öğretim Materyalleri:** Ders kitapları, dijital kaynaklar ve diğer öğretim materyallerinin kalitesi ve erişilebilirliği.

7. Altyapı ve Teknolojik Donanım

Eğitim-öğretim süreçlerinin kalitesini artırmak için gerekli altyapı ve teknolojik donanımın sağlanması:

- **Fiziksel Tesisler:** Derslikler, laboratuvarlar, kütüphane ve diğer fiziksel tesislerin durumu ve yeterliliği.
- **Teknolojik Donanım:** Bilgisayar laboratuvarları, projeksiyon cihazları ve diğer teknolojik ekipmanların güncelliği ve etkinliği.

8. Kalite Güvencesi ve Sürekli İyileştirme

Programın sürekli olarak iyileştirilmesi ve kalitenin güvence altına alınması için uygulanacak mekanizmalar:

- **Düzenli Değerlendirmeler:** Programın belirli aralıklarla değerlendirilmesi ve elde edilen sonuçların analiz edilmesi.
- **Geri Bildirim Mekanizmaları:** Öğrenciler, öğretim üyeleri ve diğer paydaşlardan düzenli geri bildirim toplama ve bu geri bildirimleri iyileştirme süreçlerinde kullanma.

Pamukkale Üniversitesi Ekonomi Bölümü olarak, lisans programımıza özgü ölçütlerin belirlenmesi, programın kalitesini sürekli olarak izlemek ve iyileştirmek için gereklidir. Bu ölçütler, programın amaçlarına ulaşmasını ve öğrencilere en iyi eğitim deneyimini sunmasını sağlamak için bir temel oluşturur. Belirlenen ölçütler doğrultusunda yapılan düzenli değerlendirmeler ve iyileştirme çalışmaları, programın sürdürülebilir başarısını garanti altına alacaktır.

10.2. Lisans Programına Özgü Ölçütlerin sağlandığı kanıtlanmalıdır. Her bir Programa Özgü Ölçüt, öğretim planındaki derslerle ilişkilendirilmelidir. Bir Lisans Programı adı nedeniyle birden fazla Program kapsamına giriyorsa, her biri için Programa Özgü Ölçütlerin sağlanması gerekir.

Açıklama: Pamukkale Üniversitesi Ekonomi Bölümü olarak, lisans programımıza özgü ölçütlerin sağlandığını ve bu ölçütlerin öğretim planındaki derslerle ilişkilendirildiğini kanıtlamak, programın kalite ve başarısının devamlılığını sağlamak için kritik öneme sahiptir. İşte bu sürecin adımları:

1. Ölçütlerin Belirlenmesi ve Belgelendirilmesi

Her bir program için belirlenen özgü ölçütlerin açık ve net bir şekilde tanımlanması ve belgelenmesi gerekmektedir:

- **Akademik Başarı ve Öğrenci Performansı**
 - **Kanıt:** Not ortalamaları, sınav sonuçları, mezuniyet oranları.
 - **İlişkilendirme:** İlgili derslerin başarı ortalamaları ve sınav sonuçları analiz edilerek ölçütlerle karşılaştırılır.
- **Program Öğrenme Çıktıları (PÖÇ) ve Eğitim Amaçları (PEA)**
 - **Kanıt:** Öğrenci projeleri, staj raporları, bitirme tezi değerlendirmeleri.

- **İlişkilendirme:** PÖÇ ve PEA'ya ulaşma düzeyi derslerin müfredat hedefleri ile ilişkilendirilir.
- **Öğrenci Memnuniyeti ve Geri Bildirim**
 - **Kanıt:** Öğrenci memnuniyet anketleri, geri bildirim formları.
 - **İlişkilendirme:** Anket sonuçları ve geri bildirimler, derslerin öğretim yöntemleri ve içerikleri ile karşılaştırılır.
- **İstihdam Oranları ve Mezun Başarıları**
 - **Kanıt:** Mezun anketleri, istihdam verileri.
 - **İlişkilendirme:** İlgili derslerin mesleki becerilere katkısı değerlendirilir.
- **Öğretim Üyesi Performansı ve Gelişimi**
 - **Kanıt:** Akademik yayınlar, konferans katılımları, öğretim yöntemleri.
 - **İlişkilendirme:** Öğretim üyelerinin ders performansları ve gelişim faaliyetleri analiz edilir.
- **Müfredat ve Öğretim Materyalleri**
 - **Kanıt:** Ders planları, öğretim materyalleri, müfredat gözden geçirme raporları.
 - **İlişkilendirme:** Müfredat ve materyallerin PÖÇ ve PEA'ya uygunluğu değerlendirilir.
- **Altyapı ve Teknolojik Donanım**
 - **Kanıt:** Laboratuvar ve sınıf donanımları, teknolojik araçlar.
 - **İlişkilendirme:** Derslerin ihtiyaç duyduğu altyapı ve teknolojik donanımın sağlanması.
- **Kalite Güvencesi ve Sürekli İyileştirme**
 - **Kanıt:** Kalite güvence raporları, geri bildirim mekanizmaları.
 - **İlişkilendirme:** Derslerin kalitesi ve iyileştirme süreçleri izlenir.

2. Ölçütlerin Derslerle İlişkilendirilmesi

Her bir ölçütün ilgili derslerle nasıl ilişkilendirildiği açıkça gösterilmelidir:

- **Ders Planları:** Her dersin öğrenme hedefleri, ölçütlerle uyumlu hale getirilir. Örneğin, belirli bir dersin öğrenme çıktıları, programın genel öğrenme çıktılarına katkıda bulunur.
- **Ders Materyalleri:** Öğretim materyalleri, belirlenen ölçütlere uygun şekilde hazırlanır ve güncellenir. Bu materyallerin, programın öğrenme çıktılarına nasıl katkıda bulunduğu belgelenir.
- **Değerlendirme Araçları:** Sınavlar, ödevler ve projeler gibi değerlendirme araçları, ölçütlerle uyumlu olacak şekilde tasarlanır ve uygulanır. Bu araçlar, öğrencilerin öğrenme çıktılarını nasıl karşıladığını ölçer.

3. Çoklu Programlar için Ölçütlerin Sağlanması

Bir lisans programı, birden fazla program kapsamına giriyorsa, her biri için özgü ölçütlerin sağlanması gerekir:

- **Programların Ayrıştırılması:** Her program için ayrı ölçütler belirlenir ve belgelenir. Bu, programların spesifik ihtiyaçlarına ve hedeflerine göre yapılır.
- **Öğrenci Performansı ve Başarı:** Her program için öğrenci performansı ve başarı ölçütleri ayrı ayrı izlenir ve değerlendirilir.
- **Geri Bildirim ve İyileştirme:** Her program için geri bildirim mekanizmaları oluşturulur ve bu geri bildirimler doğrultusunda sürekli iyileştirme çalışmaları yapılır.

Pamukkale Üniversitesi Ekonomi Bölümü olarak, lisans programımıza özgü ölçütlerin sağlandığını ve bu ölçütlerin öğretim planındaki derslerle ilişkilendirildiğini kanıtlamak, programın kalite ve başarısının devamlılığını sağlamak için hayati öneme sahiptir. Her bir program için özgü ölçütlerin belirlenmesi, izlenmesi ve sürekli olarak iyileştirilmesi, öğrencilerimizin en iyi eğitim deneyimini yaşamasını sağlayacak ve bölümümüzün akademik itibarını güçlendirecektir.

11 Sürekli İyileştirme

11.1. Ölçütlerle ilgili sürekli iyileştirme çalışmaları düzenli olarak yapılmalıdır. İyileştirme çalışmaları sistematik bir biçimde toplanmış somut verilere dayalı olmalıdır.

Açıklama: Pamukkale Üniversitesi Ekonomi Bölümü olarak, lisans programımızın kalitesini artırmak ve sürdürülebilirliğini sağlamak için sürekli iyileştirme çalışmaları düzenli olarak yapılmalıdır. Bu çalışmaların başarılı olabilmesi için sistematik ve somut verilere dayalı olması gerekmektedir.

1. Sürekli İyileştirme Sürecinin Tanımlanması

Sürekli iyileştirme süreci, belirli adımlarla sistematik bir şekilde yürütülmelidir:

- **Planlama (Plan):** İyileştirme çalışmalarının hedeflerini belirlemek ve bu hedeflere ulaşmak için gerekli adımları planlamak.
- **Uygulama (Do):** Planlanan iyileştirme adımlarını uygulamak ve değişiklikleri hayata geçirmek.
- **Kontrol (Check):** Uygulanan değişikliklerin etkilerini ölçmek ve değerlendirmek.
- **Önlem Alma (Act):** Değerlendirme sonuçlarına göre gerekli düzeltici önlemleri almak ve süreci iyileştirmek.

2. Somut Verilerin Toplanması ve Analizi

Sürekli iyileştirme çalışmalarının temelini, sistematik bir şekilde toplanmış somut veriler oluşturur. Bu verilerin toplanması ve analizi şu şekillerde yapılabilir:

- **Öğrenci Performansı ve Başarı Verileri:** Not ortalamaları, sınav sonuçları, mezuniyet oranları gibi öğrenci başarı verilerinin düzenli olarak toplanması ve analiz edilmesi.
- **Öğrenci Memnuniyeti Anketleri:** Öğrencilerin program, dersler, öğretim üyeleri ve genel memnuniyetleri hakkında düzenli olarak anketler yapılması ve bu anket sonuçlarının analiz edilmesi.
- **Mezun ve İşveren Geri Bildirimleri:** Mezunların ve işverenlerin program hakkında geri bildirimlerinin toplanması ve değerlendirilmesi.

- **Öğretim Üyesi Performansı:** Öğretim üyelerinin akademik yayınları, araştırma projeleri, ders performansları ve mesleki gelişim faaliyetleri ile ilgili verilerin toplanması.
- **Müfredat ve Ders Planları Değerlendirmeleri:** Müfredat ve ders planlarının düzenli olarak gözden geçirilmesi ve güncellenmesi için toplanan verilerin analizi.

3. Veri Toplama ve Analiz Araçları

Veri toplama ve analiz sürecinde çeşitli araçlar ve yöntemler kullanılabilir:

- **Öğrenme Yönetim Sistemleri (EDS):** Öğrenci performansı ve etkileşimi ile ilgili verilerin toplanması ve analiz edilmesi için EDS platformlarının kullanılması.
- **Anket ve Geri Bildirim Formları:** Öğrenci, mezun ve işveren anketleri için çevrimiçi anket araçlarının kullanılması.
- **Veri Analiz Yazılımları:** Toplanan verilerin analiz edilmesi için SPSS, R, Python gibi veri analiz yazılımlarının kullanılması.
- **Görselleştirme Araçları:** Verilerin anlaşılır bir şekilde sunulması için Tableau, Power BI gibi veri görselleştirme araçlarının kullanılması.

4. İyileştirme Çalışmalarının Uygulanması ve İzlenmesi

İyileştirme çalışmaları planlandıktan sonra bu çalışmaların etkili bir şekilde uygulanması ve izlenmesi gerekmektedir:

- **Uygulama Planları:** İyileştirme adımlarının nasıl uygulanacağına dair detaylı planların hazırlanması. Bu planlar, görev dağılımlarını, zaman çizelgelerini ve sorumlulukları içermelidir.
- **İzleme ve Değerlendirme:** Uygulama sürecinin düzenli olarak izlenmesi ve değerlendirilmesi. Bu süreçte, uygulanan değişikliklerin etkileri ve elde edilen sonuçlar analiz edilmelidir.
- **Geri Bildirim ve Düzeltici Önlemler:** İzleme ve değerlendirme sonuçlarına göre geri bildirimlerin toplanması ve gerekli düzeltici önlemlerin alınması. Bu geri bildirimler, sürekli iyileştirme sürecinin bir parçası olarak kullanılmalıdır.

5. Düzenli Raporlama ve Paydaş Katılımı

İyileştirme çalışmalarının düzenli olarak raporlanması ve paydaşlarla paylaşılması, sürecin şeffaf ve katılımcı olmasını sağlar:

- **Paydaş Toplantıları:** Öğrenciler, öğretim üyeleri, mezunlar ve işverenlerin katılımıyla düzenli toplantılar yapılmalı ve iyileştirme çalışmaları hakkında geri bildirimler alınmalıdır.
- **Açık İletişim Kanalları:** İyileştirme süreci ile ilgili bilgilendirmeler ve güncellemeler için açık iletişim kanalları oluşturulmalı. Bu kanallar, e-posta bültenleri, web siteleri ve sosyal medya platformları gibi çeşitli araçlarla desteklenebilir.

Kanıtlar ve Belgelendirme

Sürekli iyileştirme çalışmalarının etkinliğini göstermek için çeşitli kanıtlar ve belgeler sunulmalıdır:

- **Veri Analiz Raporları:** Öğrenci performansı, memnuniyet anketleri ve diğer verilerin analiz sonuçları.

- **Toplantı Tutanaqları ve Geri Bildirimler:** Paydaş toplantıları ve geri bildirimlerin kayıtları (<https://www.pau.edu.tr/ekonomi/tr/sayfa/uye-listesi-55>).
- **Kalite Güvence Belgeleri:** Kalite güvence süreçleri ve iyileştirme çalışmaları ile ilgili belgeler (<https://www.pau.edu.tr/pau/tr/kurumsal/kys-politikalar>).

Pamukkale Üniversitesi Ekonomi Bölümü olarak, lisans programımıza özgü ölçütlerle ilgili sürekli iyileştirme çalışmalarının düzenli olarak yapılması ve bu çalışmaların somut verilere dayalı olması büyük önem taşımaktadır. Sistemik ve veri odaklı iyileştirme çalışmaları, programın kalitesini artırmak, öğrenci memnuniyetini ve başarılarını artırmak için temel bir gerekliliktir. Bu süreçlerin düzenli olarak izlenmesi, değerlendirilmesi ve iyileştirilmesi, bölümümüzün sürdürülebilir başarısını garanti altına alacaktır.

Zorunlu Tablolar

Tablo 1.1.(a)	Öğrenci ve Mezun Sayıları Analizi
Tablo 1.1.(b)	Öğrencilerinin Yerleştirme Derecelerine İlişkin Bilgiler
Tablo 1.2	Yatay Geçiş, Dikey Geçiş, Yandal ve Çift Anadal Bilgileri
Tablo 1.3.	Öğrenci Hareketliliği
Tablo 1.4.	Akademik Danışmanlık Görev Dağılımı
Tablo 3.1.	Program Öğrenme Çıktıları, Program Eğitim Amaçları ve ÖZ DEĞERLENDİRME Çıktıları İlişkisi
Tablo 4.1.	Lisans Programı Öğretim Planı (Müfredat)
Tablo 5.1.(a)	Lisans Programı Öğretim Kadrosu Yük Özeti
Tablo 5.1.(b)	Lisans Programı Öğretim Kadrosunun Analizi
Tablo 5.2.(a)	Araştırma-Geliştirme, Proje ve Yayın
Tablo 6.1.	Derslik ve Öğrenci Sayıları Dağılımı

Ekler

Organizasyon Şemaları

- Üniversite Organizasyon Şeması (Zorunlu)
- Fakülte Organizasyon Şeması (Zorunlu)

Kurumsal Yapı

- Akademik Takvim (Zorunlu)
- Misyon ve Vizyon Belgesi (Opsiyonel)
- Kurum Stratejik Planı (Opsiyonel)
- [Web Sayfası Bilgilendirme Raporu](#) (Zorunlu)

Ders İzlenceleri (Zorunlu)

- 5 adet Temel Alan Ders İzlencesi
- 5 adet Uzmanlık Alanı Ders İzlencesi
- 5 adet Yetkinlik Tamamlayıcı Ders (Seçmeli ve Zorunlu) İzlencesi
- 5 adet Programa Özgü Dersler İzlenceleri

Diğer Belgeler

- AKTS Hesaplama Kılavuzu/Belgesi (Zorunlu)
- Transkriptler (Zorunlu)
 - 5 adet 1. Sınıf Öğrencisi Transkripti
 - 5 adet 2. Sınıf Öğrencisi Transkripti

- 5 adet 3. Sınıf Öğrencisi Transkripti
- 5 adet 4. Sınıf Öğrencisi Transkripti
- 5 adet En son sene Mezun Öğrencisi Transkripti
- Sınav Örnekleri (Zorunlu)
 - 5 adet 1. Sınıf Öğrencisi Vize/Final Sınav Örneği
 - 5 adet 2. Sınıf Öğrencisi Vize/Final Sınav Örneği
 - 5 adet 3. Sınıf Öğrencisi Vize/Final Sınav Örneği
 - 5 adet 4. Sınıf Öğrencisi Vize/Final Sınav Örneği
 - 5 adet En son sene Mezun Öğrencisi Vize/Final Sınav Örneği
- Fakültede/Bölümde Kullanılan Yazılımlar Hakkında Detay Bilgi (Zorunlu)
 - OBS: Öğrenci Bilgi Yönetim Sistemi
 - EBYS: Elektronik Belge Yönetim Sistemi
 - LMS: Learning Management System
 - Mail Service/Gmail

Diğer

- Öğrenci Kulüpleri/Toplulukları ve Kayıtlı Öğrenci Sayıları Listesi (sadece ilgili program tarafından kurulan)
- Lisans Programı Öğretim Kadrosu Akademik Danışmanlık Saatleri Örnek Çizelgeleri (Zorunlu)
- Haftalık Ders Programı (Zorunlu)
- Programdaki kadrolu Öğretim üyelerinin varsa son yıla ait verdiği lisansüstü derslere ilişkin tablo (Zorunlu)