



T.C. KÜLTÜR BAKANLIĞI
ANITLAR VE MÜZELER GENEL MÜDÜRLÜĞÜ

XIX.
KAZI SONUÇLARI
TOPLANTISI
II

Ankara, 1998

T.C. KÜLTÜR BAKANLIĞI YAYINLARI

Yayın No: 2009

Anıtlar ve Müzeler Genel Müdürlüğü Yayınları

Yayın No: 57

YAYINA HAZIRLAYANLAR

Koray OLŞEN

Hayrünnisa ÇAKMAK

Fahriye BAYRAM

Filiz KAYMAZ

Nuray TARLAN

Adil ÖZME

Haydar DÖNMEZ

Naz Nurgül KAYA

Meltem DEMİR

Meryem UYANIKER

DİZGİ: UYUM AJANS•229 39 72•ANKARA

ISBN: 975-17-1877-5 (2. CİLT 1879-1)

ISSN: 1017-7655

Not: Bildiriler, sahiplerinden geldiği şekliyle ve sunuş sırasına göre yayınlanmıştır.

**KÜLTÜR BAKANLIĞI MİLLİ KÜTÜPHANE BASIMEVİ
ANKARA-1998**

İÇİNDEKİLER

Sayfa

Jürgen BORCHHARDT

Bericht Der Grabungskampagne in Limyra 19961

Fahri IŞIK

Patara 199653

Haluk ABBASOĞLU

Perge Kazısı 1996 Yılı Ön Raporu81

Haluk ABBASOĞLU, Wolfram MARTINI

Perge Akropolisi'nde 1996 Yılında Yapılan Çalışmalar93

Cengiz IŞIK

Kaunos Araştırmaları 1996107

Ramazan ÖZGAN

1996 Knidos Kazıları133

Yusuf BOYSAL

1996 Yılı Stratonikeia Çalışmaları153

Fede BERTI

Des Travaux De Iasos En 1996161

Ahmet TIRPAN	
Lagina Hekate Propylonu 1996	173
Ender VARİNLİOĞLU	
Çamlidere'de Kazılar	195
Rafet DİNÇ	
Tralleis Kazısı (1996)	205
Daria Ferrero de BERNARDI	
Report on the Mission's Activity Carried out in 1996	237
Marc WAELKENS	
The 1996 Excavations at Sagalassos	249
R.R.R. SMITH	
Aphrodisias 1996	301
Klaus RHEIDT	
Die Ausgrabungen in Aizanoi 1996	313
Recep MERİÇ	
Metropolis 1996 Yılı Kazı Raporu	333
Chris LIGHTFOOT, Yalçın MERGEN	
1996 Yılı Amorium Kazısı	343
Abdullah YAYLALI, Vecihi ÖZKAYA	
Kyzikos 1996 Arkeolojik Kazıları	367

Eugenia Equini SCHNEIDER

1996 Excavations and Research at Elaïussa Sebaste 391

Catherine Abadie REYNAL, Rifat ERGEÇ

Zeugma ve Apameia 1996 Çalıřmaları 409

Özkan ERTUĞRUL

Kırklareli / Vize - Ç.S.E.K. 1996 Yılı Çalıřmaları 425

Numan TUNA

Burgaz Arkeolojik Kazıları 1996 Yılı Çalıřmaları 445

İsmail TATLICAN, Dominique Kassab TEZGÖR, Fuat DERELİ

Demirci - Sinop Amphora Atölyelerinin 1996 Kazısı 465

Levent ZOROĞLU

1996 Yılı Kelenderis Kazısı Raporu 483

Levent ZOROĞLU, Mehmet DOĞAN, Hüseyin ADIBELLİ

Tarsus Cumhuriyet Alanı 1996 Yılı Kazı Çalıřmaları Raporu 493

Jeroen POBLOME, Hacı Ali EKİNCİ, İlhame ÖZTÜRK,

Patrick, DEGRYSE, Willy VIAENE, March WAELKENS

An Early Byzantine Tile Kiln on The Territory of Sagalassos 507

Özkan ERTUĞRUL, Sümer ATASOY

1996 Amisos Kazıları 523

LAGİNA HEKATE PROPYLONU 1996

*Ahmet TIRPAN**

Lagina Hekate Tapınağı Kazı ve Restorasyon Çalışmaları 2-24 Ağustos 1996 tarihleri arasında yapıldı¹. Bu çalışmalarımızı kısıtlı maddi imkanlar nedeniyle, sadece propylonda gerçekleştirebildik.

Propylondaki kazı ve restorasyon çalışmalarına üç ayrı aşmada devam ettik. Batı yönde; kenarlarda ante, orta kısımda Efes kaideli dört İon sütunundan oluşan yarım yuvarlak girişin ilk basamağını geçen yıl tespit etmiş olmamıza rağmen, tam şeklini öğrenememiştik². Burada kaç basamağın bulunduğunu, ilk basamaktan sonra yolun nasıl devam ettiğini ve yarım yuvarlak kısım ile güney ante duvarının ilişkisini görmek için güneybatı yönde kazıları sürdürdük. Yapının güney cephesindeki orthostatların oturduğu zeminin kazısını geçen sezon tamamlayıp, stylobat döşemesini ortaya çıkartmış ve aynı dönemde orijinal yerlerini belirleyip restorasyonunu tamamlamıştık³. Bu yıl da güney cephedeki

* Doç. Dr. Ahmet A. TIRPAN, Selçuk Üniversitesi, Fen-Edebiyat Fakültesi, Arkeoloji Bölümü, KONYA.

1 Ekip üyeleri Prof. Dr. Çetin Şahin (Ankara Üniversitesi), Arkeolog Behçet Sützen (Muğla Müze Müdür V.), Uzman Bilal Söğüt (Selçuk Üniversitesi), Arkeolog Ö. Uğur Gök, Arkeolog Erdem Yılmaz, Arkeolog Memduh Dağdeviren, Arkeolog Nergis Yücekaya, öğrenciler: Birsen İge, Serdal Mutlu'dan oluştu (Resim: 19). Kültür Bakanlığı Dış İlişkiler ve Avrupa Topuluğu Koordinasyon Genel Müdürlüğü, Şube Müdürü Ömer Arslan nezaretinde Litvanya Vilniaus Üniversitesi öğretim üyelerinden Prof. Dr. Mykolas Michelbertas ve Dr. Algimantas Merkevičius dört gün süre ile kazılarımıza katılmışlardır.

2 A. Tırpan, "Lagina Hekate Temenosu 1995", *XVIII. KST II*, (Ankara, 1997), 311, Resim: 4.

3 A. Tırpan, *Ibid*, 312, Resim: 7-8, 10

orthostat sırasının alt yapısının nasıl olduğunu ve propylonun güney cephesindeki durumu belirlemek düşüncesiyle burada kazılara devam ettik. Üçüncü olarak da; propylonun kuzeydoğusundaki merdivenlerin kuzeydoğu kısmında altar yönüne doğru yolun devamını açmak amacı ile çalışmalarımızı sürdürdük (Resim: 1).

Propylonun güneybatısındaki çalışmalarda, 1 no.lu sütundan 2,95 m. güneybatıda in situ duran süngerimsi dörtgen taşlardan tek sıra inşa edilen duvara kadar, kuzey-güney yönünde 4,25 m.lik bir alanda çalıştık (Resim: 7,8). Stylobat seviyesindeki ilk basamak hizasında üst yapı elemanları (arşitrav, friz, geisopodes, geison, sima) çıktı. Bu mimari elemanların buluntu yerlerini plana geçirip, fotoğraflarını çektikten sonra kaldırdık. Alt seviyelere indiğimizde düzensiz olarak düşmüş moloz taşlara rastladığımız için dar bir alanda çalışmaya devam ettik. Burada 1,30 m. seviye indikten sonra yarım yuvarlak giriş batıdan üç basamak ile çıkıldığını, dar bir alanda tespit edebildik. En alttaki ilk basamağın cephesinin üst kısmı ince, alt kısmı ise kaba yonuydu. Bu en alt basamağın altında ise küçük plaka taşlardan yapılmış bir tesviye vardı. İlk basamak seviyesinde açtığımız alanda doğu yöndeki gibi herhangi bir döşemeye rastlamadık. 1 no.lu sütundan 2,40 m. batıda, süngerimsi taşlardan örülen duvarın önünde, stylobat seviyesinden yaklaşık 0,50 m. altta, 1,50 m. uzunluğunda, süngerimsi taşlardan yapılmış duvarın altına doğru giden, 0,42x17 ölçülerinde, pişmiş toprak su künklerine rastladık. Künklerin dış kısmı; içinde kiremit kırıkları bulunan kireç harçlı tabaka ile kaplanmıştı. 0,60 m. yüksekliğinde, 0,63 m. genişliğinde, düz yüzeyli ince yonu süngerimsi taşlardan yapılan üç sıra taş duvar bu su künklerinin yapımından sonraki bir tarihte inşa edilmiştir. Bazı kısımlarda görülen tahribatlar duvar inşası esnasında olmuş olmalıdır. Bu duvar örgüsünde kullanılan taşlar, propylonun kuzeybatı ve stoa duvarlarının inşası esnasında orthostatların arkasına yerleştirilmiş olan dolgu ve destek taşlarıdır. Benzer taşlardan 1994 yılındaki stoa çalışmalarında, orthostat sırasının arkasında destek ve dolgu taşı olarak kullanılıp stoa içine doğru düşmüş örnekler bulmuştuk⁴. Muhtemelen stoanın bazı duvarları yıkıldıktan sonra alınarak burada kullanılmıştır. Süngerimsi taşlı son devir duvarı ile giriş

4 A. Tırpan, "Lugina Kazısı 1993-1994", *XVII. KST II*, (Ankara, 1996), 213.

basamakları arasında deęişik seviyelerde düzensiz plaka taşlar bulundu. Bunların belirli bir seviye ve düzen oluşturmamasına rağmen, propylona bağlanan yolun döşeme taşları oldukları açıkça görülmektedir(Resim: 4).

Propylonun güneyinde orthostatların dış kısmındaki çalışmalarımızda; orthostatların oturduğu döşemenin alt seviyedeki duvarlar ile propylon taban döşemesi ve yarım yuvarlak girişin farklı tekniklerde ilavelerden oluştuęu ortaya çıktı (Resim: 3,4). Batı kısımdaki basamaklı, yarım yuvarlak girişin güney ucu, güneydeki anteyi doğuya doğru geçerek, üçlü giriş hizasında yapıya birleşir. Birleşme yüzeylerinde kaba yonu yüzeyli taşların yüzeylerinin ince yonu olarak düzeltildięi görülmektedir. Orthostat bloklarının üzerine oturduğu stylobat döşemenin altında ince yonu yüzeyli rektogonal taşlardan bir duvar örüsü bulundu. Bu sıranın altında ise temel seviyesine kadar devam ettięi anlaşılan kaba yonu yüzeyli ve derzleri V oluşturan üç sıra taş örgüsü açığa çıkarıldı. Kabarık yüzeyli (bosajlı) duvarın taş sıraları batıya doğru basamakların altına devam etmektedir. Duvarların birleşme yerlerindeki dilatasyonlar dahil burada bulduğumuz veriler, batıdaki yarım yuvarlak girişin alt yapıya sonradan ilave edildiğini düşündürmektedir. Güney dış yüzdeki kabarık yüzeyli duvar doğudaki ante hizasına kadar devam eder.

Doğuda in antis önündeki 10 basamağın güney dış yüzeyinde yürütüğümüz kazıda yol döşemesi seviyesine kadar inildi (Çizim: 2). Kazı çalışmaları esnasında kabartma ve heykel parçaları ile alın ve yüzün sağ üst tarafı eksik bir Herme başı çıktı (Resim: 23,24,26). Ayrıca orthostatlar ve merdiven basamaklarının güneyinde atılmış olarak, üzerinde tahribatlar bulunan kitabeler ele geçti (Resim: 22). Basamakların dış yüzeyindeki örgüde bariz bir farklılık vardı. Merdiven basamaklarının batısında yer alan ve orthostat sırasının altına gelen kabarık yüzeyli taşlardan yapılan duvarın iççilięi son derece kaliteli olmasına rağmen, merdiven basamaklarının dış yüzeyindeki duvarın, düzenli bir derz sırası takip etmedięi gibi, kullanılan taşlarda da bir karışıklık vardı. Kullanılan taşların bazıları düz yüzeyli kaba yonu, bazıları ise çerçevesi idi. Bu görüntü ile taşların toplama olduğu izlenimi ortaya çıkmaktadır. Buradan hareketle batı yönde olduğu gibi 10 basamaklı merdivenin alt yapısında, etraftan toplanan taşların düzeltilmeden kullanıldığı anlaşılmıştır. Böyle gösterişli bir yapıda, bu düzensiz duvarların görülmesi düşündürücüdür.

Gelecek yıllarda propylonun güney cephesi temel seviyesine kadar kazıldığında, hatta ana toprak seviyesine kadar inildiğinde sorular cevap bulacaktır. Kazılan seviyede halen dolgu toprağı çıkmaktadır.

Basamakların bitiminden sonra devam eden yol döşemesinin güney kenarlarını sınırlandıran herhangi bir kalıntıya rastlamadık. Basamaklardan sonra, kazılan 3 m.lik alanda görüldüğü kadarıyla yol genişliği kadar, yolun güney kenarındaki zeminin, mermer bloklarla döşenmiş olduğu ortaya çıktı (Resim: 4).

In antisli cephenin kuzeybatı antesi hizasında ince yonu, kabarık yüzeyli taşlardan örülen duvarın önü açıldığında, propylondan stoaya geçişi sağlayan kapı ve basamaklarının ince yonu kabarık yüzeyli duvarları önüne ve in antisdeki krepisin üzerine yapıldığını gördük (Resim: 10). Stoaya geçiş kapısının mimarisi kabarık yüzeyli duvara dayandırılmış olmasına rağmen, arkada duvar devam ediyordu. Kapının eşik kısmı ise, kabarık yüzeyli bir taş düzeltilerek yapılmıştı. Eşikte olduğu gibi, buradaki merdiven ilavelerinde kabarık yüzeyli taşların yüzeylerinde de yer yer düzeltmeler yapılmıştı (Resim: 11). Bütün bu işçilik farklılıkları stoapropylon bağlantısının sonradan yapıldığına işaret etmektedir.

Propylonun doğu yönünde in antis önündeki 10 basamağın kuzeybatısında, propylondan stoaya geçişi sağlayan kapıdan doğuya doğru devam eden, ince yonu kabarık yüzeyli kaba yonu, derzleri V oluşturan dörtgen taşlardan yapılan, atkılı duvarın önünde seviyeli olarak kazıya devam ettik. Moloz toprağı temizlediğimizde üst seviyede orthostat bloklarını hemen oldukları yerlere, ön yüzleri üzerine (güneye doğru) düşmüş olarak bulduk. Bunların hepsi bir düzen içerisinde, sıralı olarak düşmüşlerdi (Resim: 9, 15). Orthostatların bulunuş çizimlerini yaptık, envanter numarası verdik ve fotoğraflarını çektikten sonra blokları sırasıyla kaldırdık. Bu blokların büyük bir çoğunluğunun yüzeyi alt ve üstte profilli, ortası ince yonudur. İnce yonuların iki tanesinde Yunanca yazıt bulunmuştur⁵. Diğer orthostatların bir kısmı yarıya kadar ince yonu, bir kısmının ise tamamı kaba yonu olarak bırakılmıştı. Orthostat bloklarının bulunuş

5 Yazıtlar Prof. Dr. Çetin Şahin tarafından yayına hazırlanmaktadır.

şekli, yüzeylerinin, alt ve üst profillerinin işleniş biçimi, blokların arkalı önlü olmak üzere, çift sıra dizildiklerini açıkça göstermektedir.

Bloklar kaldırıldıktan sonra seviyeli olarak inmeye başladık. Orthostat sırasının arkasında yukarıda bahsettiğimiz ince yonu kabarık yüzeyli duvarlar olduğu gibi, yapıldığı günkü ihtişamı ile durmaktaydı. Önüne orthostat sırası yapılırken duvarlara hiç bir şekilde dokunulmamıştı. Sadece doğuya doğru ilerledikçe duvarlardan bazı taşların eksik olduğunu gördük (Resim: 20). Bu orthostat sırası ile kabarık yüzeyli duvar arasına, içinde mermer parçacıkları bulunan topraklı bir malzeme doldurulmuştu. Dolgu malzeme içinde iğ formu bir unguanteriumun çıkması (Resim: 25), dolgunun tarihini belirlememize yardımcı oldu. Unguanterium formuna göre İ.Ö.1. yüzyıla ait olmalıdır. Orthostat bloklarının güneyinde seviyeli olarak indiğimizde bol miktarda üst yapı elemanlarına rastladık. Bunlar arasında, ante başlığı (Resim: 21), arşitrav, friz, geisopodes, geison, sima ve alınlık parçaları vardı. Ortaya çıkan mimari elemanların bulunuş şekillerini plana geçirip, fotoğraflarını çektikten sonra kaldırdık (Resim: 17).

Stoaya geçiş basamaklarından daha doğuda yine ince yonu kabarık yüzeyli duvarın önüne yapılmış olan doğu-batı yönünde uzun bir kaide bulundu (Çizim: 2,3). Bu kaide kaldırmış olduğumuz orthostatların altında açığa çıkarıldı. Kaidenin batı ucu sağlamdı, doğu ucunda ise bloklarda kayma ve yıkılmalar vardı. Bu mimarinin batı kısmı merdiven basamakları üzerine oturtulmuş, arkası ise ince yonu kabarık yüzeyli duvara dayanmıştı. Üzerine konulan orthostat ile ince yonu kabarık yüzeyli duvar arasında bir boşluk bırakılıp arası doldurulmuş olmasına karşın, kaide kabarık yüzeyli duvara tam dayandırılmıştı.

Kaide kazıldığı kadarı ile, üç yönde, alt ve üst kısımda düz, üstü profilli bir toichobat, altta ise; güney ve doğu yönlerinde, köşelerde aslan ayağı (tam bitirilememiş), orta kısımlarda ise tiyatrolardaki oturma sıraları hatırlatan S profillidir. Bu seviyede yapılan kazıda orthostatların üzerine yerleştirilecek olan ve heykel kaidesi olduğunu düşündüğümüz, bloklara rastladık. Bu blokların üst yüzeylerinde bir heykel grubuna ait olan ayak izleri ile zıvana oyukları bulunmaktadır. Orijinal yerlerinde olma-

yan mimari blokların bulunuş şekilleri ve yerlerini gösteren çizim ve fotoğrafları çektikten sonra restorasyon için yakındaki boş alana taşıdık.

İmkanlarımız ölçüsünde orthostatların altına gelecek olan kaidenin doğu ucunda restorasyon yaptık. Burada yerlerinden daha önce sökülen ve orijinal yerlerini tespit ettiğimiz mimari blokları belirledik. En alttan başlamak kaydıyla, yerlerini temizleyerek, önce alt basamağı sonra toichobati orijinal yerlerine yerleştirdik (Çizim: 3; Resim: 13,14). Böylece mimarinin alt yapısının restorasyonu da tamamlanmış oldu (Resim: 16,18,20).

Sonuç olarak; Bu yılki kazı çalışmalarında görelî arkeoloji metodu doğrultusunda, propylonun plan olarak tamamen aydınlandığı kanısındayız (Çizim: 1; Resim: 2). Propylonun batı girişi olan apsisli kısım önünde üç basamaklı bir krepis olduğu ve yapının bir caddeye bağlandığı anlaşıldı (Çizim: 2). Apsisli girişin formuna uygun yerleştirilen basamakların mühendislik olarak yapıyla birlikte değil yapıya ekleme olduğu görüldü.

Apsisli kısmın hemen arkasındaki dörtgen planlı ana bölümün, alt yapısında kullanılan duvar tekniğinin farklı olduğu, bu tekniğin propylon ile stoayı ayıran duvarda da kullanıldığı tespit edildi.

Propylon güney cephesinde ve cephe boyunca 0,80 m. genişliğinde açtığımız sondaj çukurlarında bol miktarda mimari parça ve heykel parçalarının çıkması propylonun orijinal seviyesinin daha da altta olduğunu göstermiştir. Burada yapılacak daha geniş çaplı bir kazı çalışması orijinal topoğrafyayı ortaya çıkaracak ve malzemenin tarihlenmesi dolgu tarihini belirlememize yardımcı olacaktır.

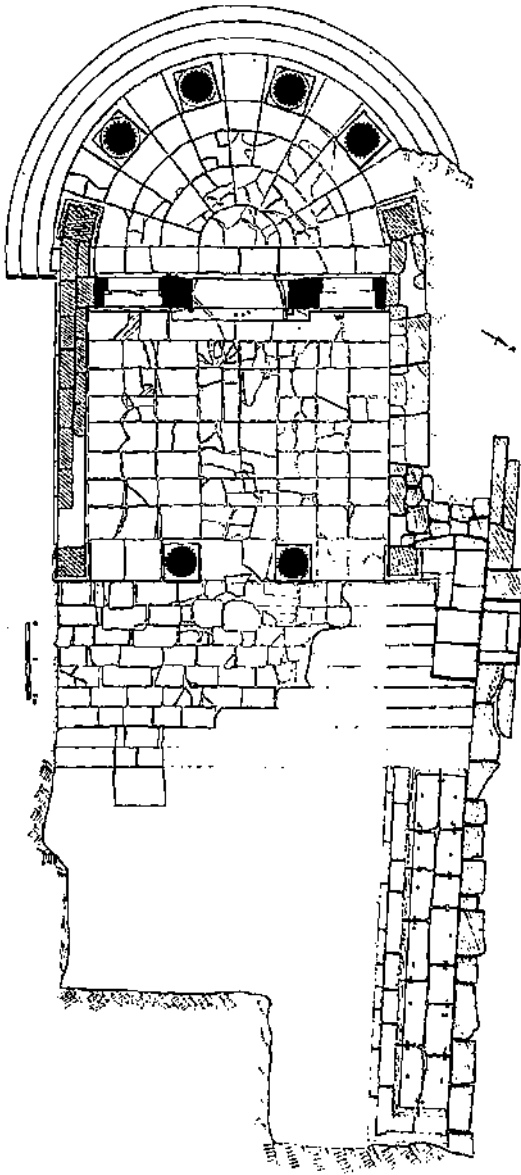
Bu sondaj çalışması propylon olarak tanıttığımız bu yapının güney cephesinde bir peribolos birleşimi olup olmadığını aramak içindir. Yapının kuzey cephesinde böyle bir birleşim söz konusudur. Stoa'nın arka duvarını oluşturan peribolos stoa ile birlikte propylona birleşmektedir. Lakin diğer cephede böyle bir birleşmenin olmadığını tespit etmiş olduk.

Propylonun doğusunda on basamaklı bir merdivenin tamamını açığa çıkardık (Resim: 6). Merdivenler önünde altar istikametine devam eden dörtgen ve çokgen bloklardan oluşan bir yol döşemesi bulundu.

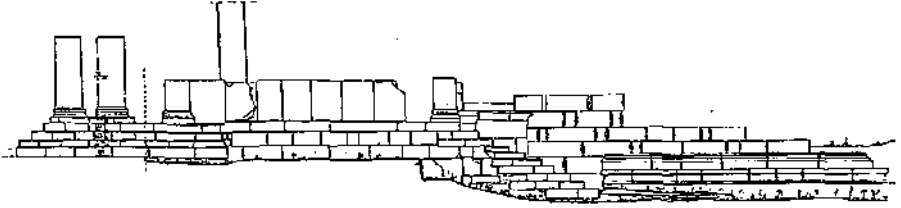
Merdivenler önünde, stoa yan duvarının ön yüzünü kapatacak konumda inşa edilmiş, üst yapısını orthostatların oluşturduğu görkemli bir heykel kaidesinin alt yapısı ve toichobat kısmı restore edildi (Resim: 13,14). Stoa yan duvarı ince yonu kabarık yüzeyle, V derzli dörtgen taşlardan atkılı ve isodomik örgü tekniği ile örülmüştür (Resim: 14,20). Bu güzel duvar işçiliğinin önünün yüksek bir heykel podyumu ile kapatılması bu heykel kaidesinin buraya sonradan yapıldığını göstermektedir. Aynı şekilde heykel kaidesi podyumunun propylon basamakları ve caddenin döşeme taşları üzerine oturtulmuş olması, heykel kaidesinin propylon ve cadde yapımından sonraki bir tarihten olduğunu gösterir (Çizim: 2).

Heykel kaidesi podyumunun orthostadları üzerinde yer alan iki kitabe M.Ö. 50 yıllarına tarihlenmektedir⁶. Bu bizim için bir terminus ante quem'dir. Ayrıca stoa duvarı ile heykel podyumu arasındaki dolgu içinde bulduğumuz M.Ö.1. yüzyıl unguanteriumu da (Resim: 25) propylon yapısının en geç tarihi sınırını belirlemektedir.

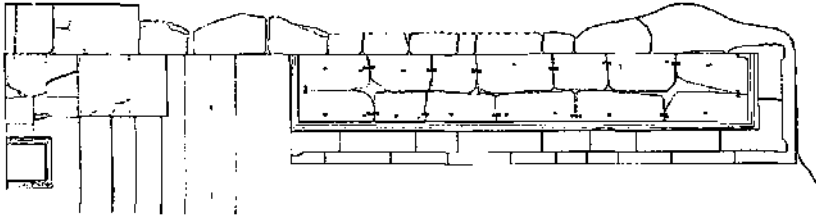
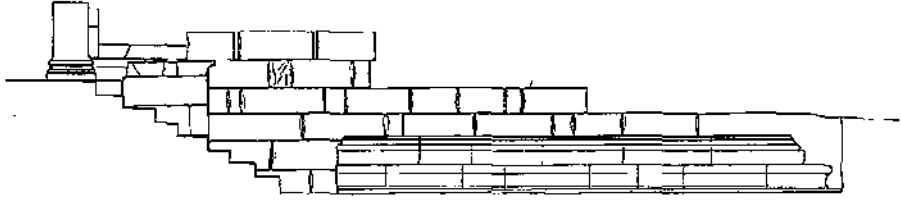
6 Bu konuda bilgilerine baş vurduğumuz Prof. Dr. Çetin Şahin'e teşekkür ederiz.



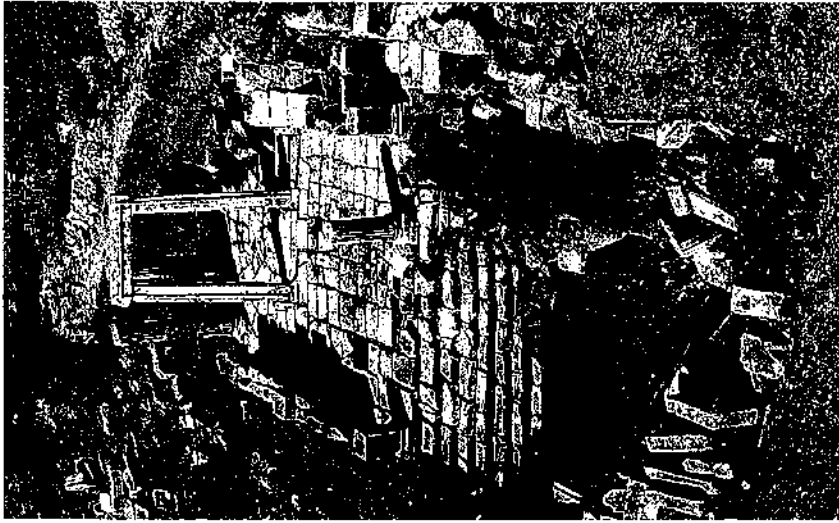
Çizim 1: 1996 kazı sezonu son durum planı (Lagina)



Çizim 2: Propylon güney cephesinden restorasyon sonrası görünüş



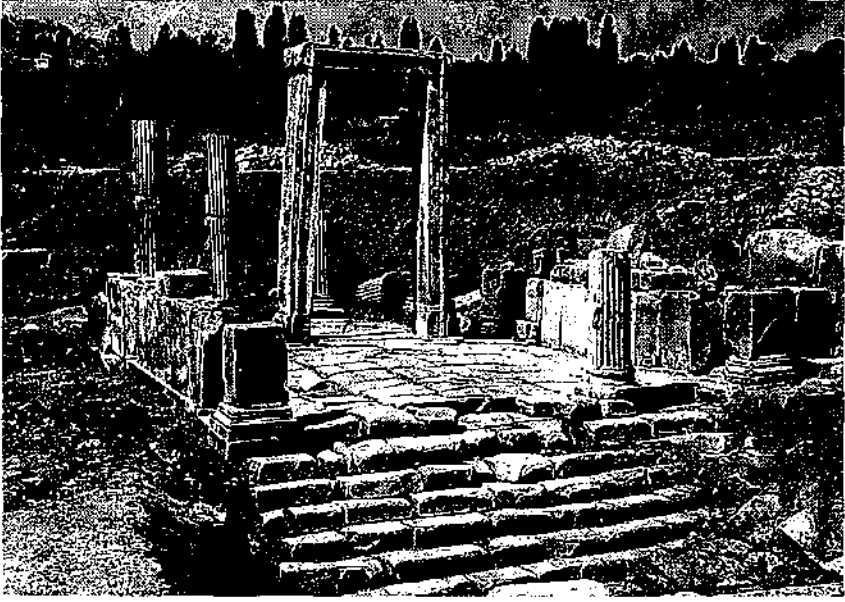
Çizim 3: Propylon doğu cephesindeki heykel kaidesi platformu restitüsyonu. Plan ve görünüş



Resim 1: Propylon 1996 kazı sezonu başlangıcı görünüşü



Resim 2: Propylon 1996 kazı sezonu sonu görünüşü



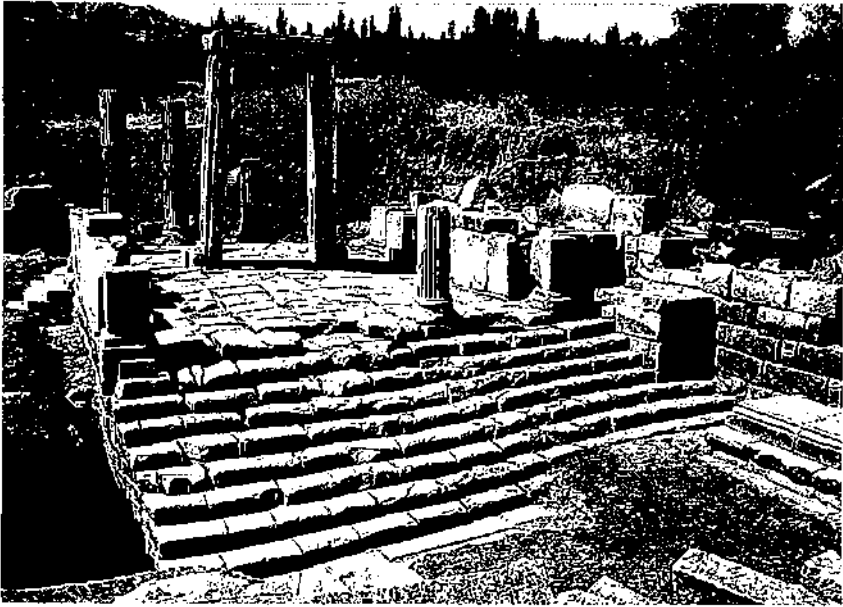
Resim 3: Güney cephesi sondaj öncesi



Resim 4: Güney cephesi sondajı



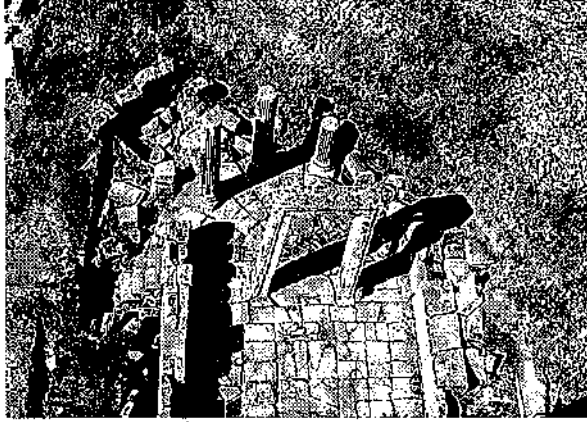
Resim 5: Propylon dođu cephesi kazı öncesi



Resim 6: Propylon dođu cephesi kazı sonrası



**Resim 7: Propylon batı cephesi
çalışmaları**



Resim 8: Propylon batı cephesi çalışmaları



Resim 9: Propylon –stoa giriŝi kazı öncesi durum



Resim 10: Propylon-stoa giriŝi restorasyon sonrası



Resim 11: Propylon –stoa giriŝi ve heykel kaide platformu kazı öncesi



Resim 12: Propylon-stoa giriŝi ve heykel kaidesi platformu kazısında ıkan dađılmış mimari elemanlar



Resim 13: Heykel kaide platformu dağılmış mimari elemanların restorasyonu



Resim 14: Heykel kaidesi platformunun restorasyon sonrası



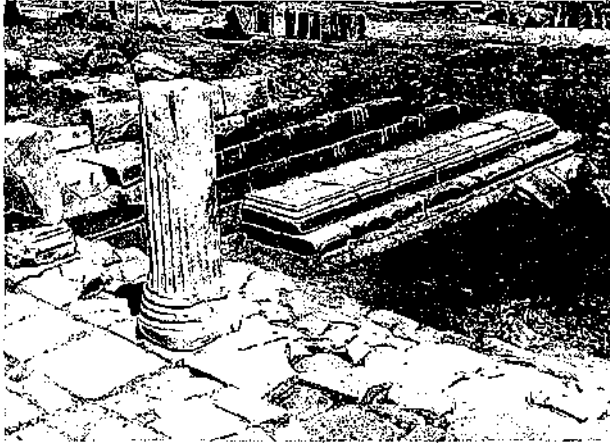
Resim 15: Heykel kaidesi mimari elemanlarının açığa çıkarılmış durumu



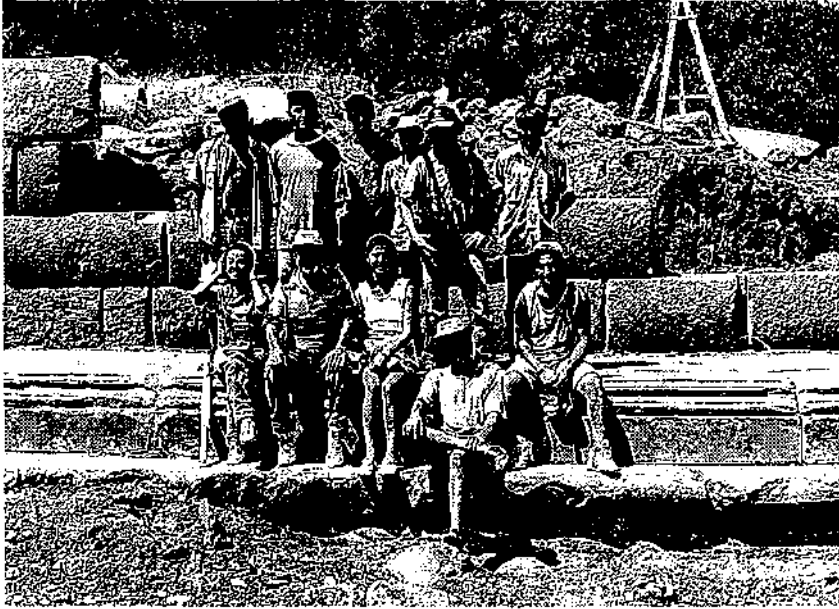
**Resim 16: Heykel kaidesi platformu
restorasyon sonrası**



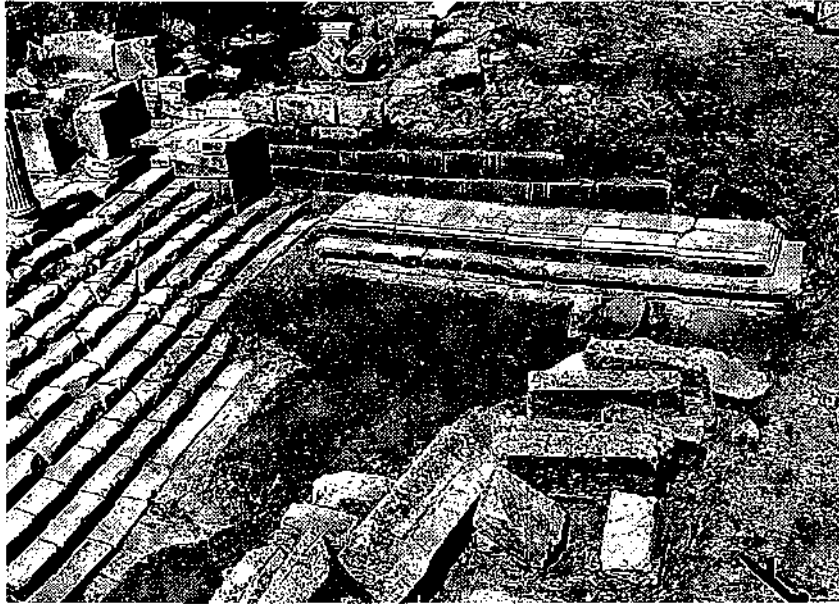
Resim 17: Propylon kuzey cephesi mimari elemanlarının bulunuş Őekli



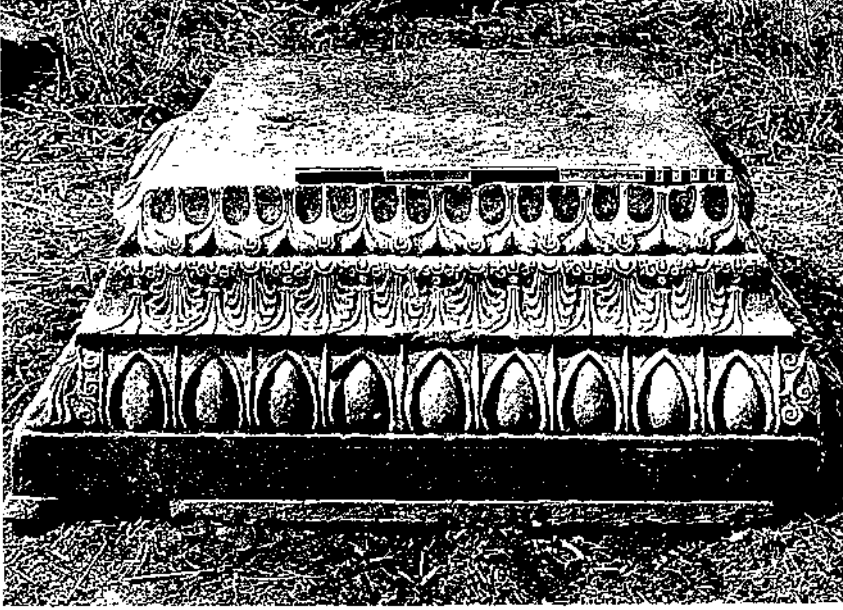
Resim 18: Propylon kuzey cephesi restorasyon sonrası



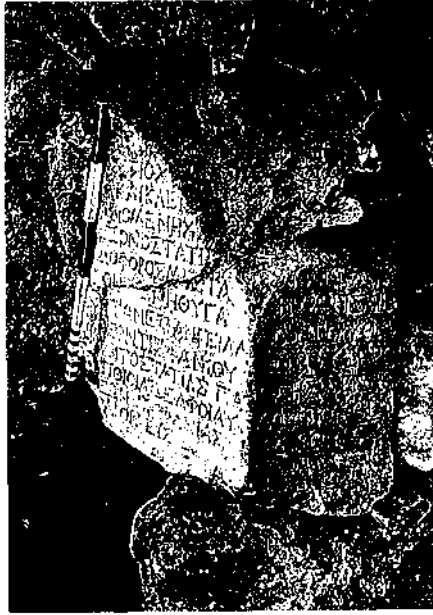
Resim 19: 1996 yılı kazı ekibi, heykel platformu üzerinde



Resim 20: Heykel platformu ve doğu cephede 1996 yılı kazı sezonu sonu durumu



Resim 21: Propylon ante başlığı cephe görünüşü



Resim 22: Propylon güney cephe sondajında bulunan kitabe



**Resim 23: Propylon güney cephe
sondajında bulunan Torso**



**Resim 24: Propylon güney cephe
sondajında bulunan torso**



**Resim 25: Propylon güney cephe
sondağında bulunan
anguanterium**



**Resim 26: Propylon güney cephe
sondağında bulunan
Herme başı**