



**PAMUKKALE ÜNİVERSİTESİ
İKTİSADİ VE İDARİ BİLİMLER FAKÜLTESİ
2025 BİRİM FAALİYET RAPORU (AKADEMİK)**

**2025 YILI BİRİM
FAALİYET RAPORU**

İÇİNDEKİLER

BİRİM / ÜST YÖNETİCİ SUNUŞU	4
I- GENEL BİLGİLER	6
A- Misyön ve Vizyon	6
B- Yetki, Görev ve Sorumluluklar	7
C- İdareye İlişkin Bilgiler	8
1- Fiziksel Yapı	8
2- Örgüt Yapısı	13
3- Bilgi ve Teknolojik Kaynaklar	14
4- İnsan Kaynakları	16
5- Sunulan Hizmetler	21
6- Yönetim ve İç Kontrol Sistemi	25
D- Diğer Hususlar	26
II- AMAÇ ve HEDEFLER	27
A- Birimin Amaç ve Hedefleri	27
B- Temel Politikalar ve Öncelikler	29
C- Diğer Hususlar	30
III- FAALİYETLERE İLİŞKİN BİLGİ VE DEĞERLENDİRMELER	32
A- Mali Bilgiler	32
1- Bütçe Uygulama Sonuçları	32
2- Temel Mali Tablolara İlişkin Açıklamalar	33
3- Mali Denetim Sonuçları	33
4- Diğer Hususlar	33
B- Performans Bilgileri	33
1- Faaliyet ve Proje Bilgileri	33
2- Performans Sonuçları Tablosu	39
3- Performans Sonuçlarının Değerlendirilmesi	40
4- Diğer Hususlar	40
IV- KURUMSAL KABİLİYET VE KAPASİTENİN DEĞERLENDİRİLMESİ	40
A- Üstünlükler	40
B- Zayıflıklar	40
C- Değerlendirme	41
V- ÖNERİ VE TEDBİRLER	41

TABLolar

Tablo 1: İktisadi ve İdari Bilimler Fakültesi Yerleşke Alanları	8
Tablo 2: İktisadi ve İdari Bilimler Fakültesi Kapalı Alanların Dağılımı	8
Tablo 3: İktisadi ve İdari Bilimler Fakültesi Fonksiyonlara Göre Alanlar.....	8
Tablo 4: İktisadi ve İdari Bilimler Fakültesi Bina Mekân Sayıları	9
Tablo 5: Taşıtlar	9
Tablo 6: İktisadi ve İdari Bilimler Fakültesi Taşınır Malzeme Listesi.....	9
Tablo 7: İktisadi ve İdari Bilimler Fakültesi Bilgisayar Sayıları.....	14
Tablo 8: İktisadi ve İdari Bilimler Fakültesi Öğrenci ve Personel Başına Düşen Bilgisayar Sayıları .	14
Tablo 9: İktisadi ve İdari Bilimler Fakültesi Kütüphane Kaynaklarının Dağılımı	14
Tablo 10: İktisadi ve İdari Bilimler Fakültesi Diğer Bilgi ve Teknolojik Kaynaklar	15
Tablo 11: İktisadi ve İdari Bilimler Fakültesi Projeler.....	15
Tablo 12: İktisadi ve İdari Bilimler Fakültesi Bilimsel Yayın Sayıları.....	15
Tablo 13: İktisadi ve İdari Bilimler Fakültesi Kütüphane Kaynakları Kullanım Verileri.....	16
Tablo 14: İktisadi ve İdari Bilimler Fakültesi 2025 Yılı Öğretim Elemanı Sayıları	16
Tablo 15: İktisadi ve İdari Bilimler Fakültesi Kadro Doluluk Oranlarına Göre Akademik Personel Sayıları	17
Tablo 16: İktisadi ve İdari Bilimler Fakültesi Yabancı Uyruklu Öğretim Elemanı Sayıları.....	17
Tablo 17: İktisadi ve İdari Bilimler Fakültesi Sözleşmeli Akademik Personel Sayısı.....	17
Tablo 18: İktisadi ve İdari Bilimler Fakültesi Akademik Personelin Yaş İtibariyle Dağılımı	18
Tablo 19: İktisadi ve İdari Bilimler Fakültesi Yönetici Personel Dağılımı Tablosu.....	18
Tablo 20: İktisadi ve İdari Bilimler Fakültesi Akademik Personelin Birim Dağılımı	19
Tablo 21: İktisadi ve İdari Bilimler Fakültesi Kadro Doluluk Oranına Göre İdari Personel Dağılımı .	19
Tablo 22: İktisadi ve İdari Bilimler Fakültesi İdari Personelin Eğitim Durumu.....	19
Tablo 23: İktisadi ve İdari Bilimler Fakültesi İdari Personelin Hizmet Süresi	19
Tablo 24: İktisadi ve İdari Bilimler Fakültesi İdari Personelin Yaş İtibariyle Dağılımı	20
Tablo 25: İktisadi ve İdari Bilimler Fakültesi İşçiler	20
Tablo 26: İktisadi ve İdari Bilimler Fakültesi Sürekli İşçilerin Hizmet Süresi.....	20
Tablo 27: İktisadi ve İdari Bilimler Fakültesi Sürekli İşçilerin Yaş İtibariyle Dağılımı.....	20
Tablo 28: İktisadi ve İdari Bilimler Fakültesi Kadroların Doluluk Oranına Göre Engelli Personel	21
Tablo 29: İktisadi ve İdari Bilimler Fakültesi Öğrenci Sayıları Tablosu	21
Tablo 30: İktisadi ve İdari Bilimler Fakültesi Yabancı Dil Hazırlık Sınıfı Öğrenci Sayıları.....	21
Tablo 31: İktisadi ve İdari Bilimler Fakültesi Öğrenci Kontenjanları ve Doluluk Oranı Tablosu.....	22
Tablo 32:Enstitüsü Yüksek Lisans ve Doktora Programları	22
Tablo 33: İktisadi ve İdari Bilimler Fakültesi Yabancı Uyruklu Öğrencilerin Sayısı ve Bölümleri	22
Tablo 34: İktisadi ve İdari Bilimler Fakültesi Engelli Öğrenci Sayısı	22
Tablo 35: İktisadi ve İdari Bilimler Fakültesi Mezun Öğrenci Sayısı.....	22
Tablo 36: Yatay Geçişle 2025 Yılında Fakültemize Gelen, Fakültemizden Ayrılan, Kurum İçi Geçiş Yapan Öğrencilerin Sayıları	23
Tablo 37: İktisadi ve İdari Bilimler Fakültesinden Ayrılan Öğrencilerin Sayısı	23
Tablo 38: İktisadi ve İdari Bilimler Fakültesi Disiplin Cezası Alan Öğrencilerin Sayısı ve Aldıkları Cezalar.....	24
Tablo 39: Öğretim Elemanı Başına Düşen Öğrenci Sayısı	24
Tablo 40: Öğrenci Toplulukları.....	24
Tablo 41: Pamukkale Üniversitesi Hastaneleri İstatistik Bilgileri	24
Tablo 42: Hizmet, Bilim-Sanat, Teşvik ve Başarı Ödülleri Alan Kişi Sayısı	25
Tablo 43: Uluslararası Kuruluşlara Üyelikler	25
Tablo 44: Stratejik Amaçlar ve Hedefler.....	26
Tablo 45: Birim Kullanılabilir Bütçe Giderleri Tablosu	31
Tablo 46: Bütçe Gelirleri Tablosu.....	32
Tablo 47: Faaliyet Bilgileri Tablosu.....	32
Tablo 48: İndekslere Giren Hakemli Dergilerde Yapılan Yayınlar	33
Tablo 49: Üniversiteler Arasında Yapılan İkili Anlaşmalar.....	33
Tablo 50: 1.1. Proje Bilgileri.....	38

BİRİM / ÜST YÖNETİCİ SUNUŞU

Pamukkale Üniversitesinin 03/07/1992 tarih ve 3837 sayılı kuruluş yasasında öngörülen teşkilat yapısında yer alan Fakültemiz 26/02/1993 tarihinde İşletme ve 21/03/1994 tarihinde İktisat Bölümü ile eğitim öğretime başlamıştır. İktisadi ve İdari Bilimler Fakültesi'nde 2025 yılı itibariyle 8 Bölüm bulunmakta ve 18 programda lisans düzeyinde eğitim öğretim faaliyeti yürütülmektedir. Bu bölümler İşletme, Ekonomi, Siyaset Bilimi ve Kamu Yönetimi, Maliye, Uluslararası Ticaret ve Finansman, Çalışma Ekonomisi ve Endüstri İlişkileri, Yönetim Bilişim Sistemleri ve Ekonometri bölümleridir. İşletme ve Ekonomi bölümlerinde %100 İngilizce eğitim veren İşletme-İngilizce Programı ve Ekonomi-İngilizce Programı bulunmaktadır. Uluslararası Ticaret ve Finansman Bölümü'nde %30 İngilizce eğitimi yapılmaktadır. Ayrıca Siyaset Bilimi ve Kamu Yönetimi Bölümü ve Ekonomi Bölümü uluslararası ortak lisans programı kapsamında SUNY- Cortland Üniversitesiyle çift diploma anlaşması yapmış ve 2023 yılından itibaren bu programlara öğrenci alımı yapılmaya başlanmıştır.

Fakültemiz eğitim-öğretim faaliyetlerini, yenilikçi, evrensel ve milli değerlere uygun, çağın gereksinimlerine yanıt veren bir anlayış ile sürdürmekte, ulusal ve uluslararası düzeyde rekabet edebilen, analitik düşünen, etik değerlere bağlı, mesleki ve sosyal sorumluluk sahibi bireyler yetiştirmek misyonu ile hareket etmektedir. Fakültemiz gerçekleştirdiği eğitim öğretim ve araştırma faaliyetleri ulusal ve uluslararası düzeyde bilimsel gelişmelere yön veren, yenilikçi eğitim-öğretim uygulamalarında öncü, değer üreten ve mükemmelliği esas alan, sürdürülebilir ve adil bir çalışma yaşamına katkıda bulunan, sürekli gelişmeyi hedefleyen, uluslararası alanda söz sahibi bir eğitim kurumu olma gayreti içerisinde.

Fakültemiz; eğitim-öğretim faaliyetlerinin yanı sıra topluma hizmet etmek amacıyla çeşitli proje ve programlara katkı vermekte, aynı zamanda uluslararası düzeyde diğer eğitim kurumları iş birliğinin yaparak öğrenci değişim programları ve ortak lisans programları yürütmektedir. İç ve dış paydaş görüşleri çerçevesinde, eğitimin kalitesini artırmaya ve sürekli iyileştirmeye yönelik gerekli önlemler alınmaktadır. Fakültemiz, bünyesinde bulunan Öğrenci Destek Birimi aracılığıyla tüm öğrencilerimize akademik, psikososyal ve sosyoekonomik destek hizmetleri vermeyi sürdürmektedir.


Fakültemiz bölümlerinin birçok üniversite ve bölüm ile ERASMUS anlaşması bulunmakta ve öğrencilerimize çok geniş bir yelpazede ERASMUS değişim ve staj programlarından yararlanabilme imkanı sunulmaktadır. 2025 yılında 122 adet bölüm bazlı Erasmus Anlaşması yapılmıştır. Ulusal ve Uluslararası alanda tanınan bir fakülte olmak yönündeki stratejik amaçlar çerçevesinde bu anlaşmaların artırılması hedeflenmektedir. Bu çerçevede bölümlerimizin ulusal akreditasyon kuruluşlarına akredite olmaları için planlamalar devam etmektedir. Bu kapsamda 3 programımızın akreditasyon süreci tamamlanmış ve Çalışma Ekonomisi ve Endüstri İlişkileri Bölümü 5 yıl süreli, İşletme Bölümü Türkçe İşletme Programı ile Uluslararası Ticaret ve Finansman Bölümü 4 yıl süreli akreditasyon belgesi almıştır. Maliye Bölümü için ise akreditasyon başvurusu gerçekleştirilmiş ve süreç devam etmektedir.

Fakültemiz bünyesindeki İşletme, Ekonomi, Siyaset Bilimi ve Kamu Yönetimi, Maliye, Çalışma Ekonomisi ve Endüstri İlişkileri, Yönetim Bilişim Sistemleri, Ekonometri ile Uluslararası Ticaret ve Finansman Bölümlerinin Sosyal Bilimler Enstitüsü bünyesinde sekiz (8) Anabilim Dalında 15 adet yüksek lisans programının yanında, İşletme, Ekonomi, Siyaset Bilimi ve Kamu Yönetimi, Maliye, Çalışma Ekonomisi ve Endüstri İlişkileri, Yönetim

Bilişim Sistemleri ve Uluslararası Ticaret ve Finansman Anabilim Dallarında doktora programı yürütülmektedir.

Fakülte bünyesinde öğrenciler modern, teknolojik donanımı olan dersliklerde eğitim öğretim görmektedirler. Fakültemizde toplam 203 adet bilgisayar kapasiteli dört (4) adet bilgisayar laboratuvarı ve otuz beş (35) adet bilgisayarı olan bir (1) adet finans laboratuvarı bulunmaktadır. Fakültemizde üç yüz (300) ve yüz yetmiş beş (175) kişilik iki (2) konferans salonu, otuz beş (35) adet yetmiş yedi (77) kişi ve üzeri derslik, beş (5) adet maksimum yetmiş dört (74) kişilik derslik bulunmaktadır.

Bu rapor Pamukkale Üniversitesi İktisadi ve İdari Bilimler Fakültesi Dekanlığının faaliyetleri hakkında bilgi vermek amacıyla, 5018 sayılı Kamu Mali Yönetimi ve Kontrol Kanunu'nun 18. Maddesi gereğince hazırlanarak sunulmuştur.


Prof. Dr. Ender COŞKUN

Dekan

I- GENEL BİLGİLER

Pamukkale Üniversitesinin 03/07/1992 tarih ve 3837 sayılı kuruluş yasasında öngörülen teşkilat yapısında yer alan Fakültemiz 26/02/1993 tarihinde İşletme ve 21/03/1994 tarihinde İktisat Bölümü ile eğitim öğretime başlamıştır.

Fakültemiz 2023 yılı itibariyle 8 bölüm altında on (10) normal öğretim ve yedi (7) ikinci öğretim ve iki (2) Uluslararası Ortak Lisans Programı (UOLP) (SUNY Cortland) olmak üzere toplam on dokuz (19) programdan oluşmaktadır. SUNY Cortland ile yapılan çift diploma anlaşmaları ile 2023 yılında Ekonomi ve Siyaset Bilimi Kamu Yönetimi bölümlerine ilk öğrenciler alınmıştır.

Bölüm	Normal Öğretim	İkinci Öğretim	İngilizce	İngilizce İkinci Öğretim	UOLB (SUNY-CORTLAND)
Çalışma Ekonomisi ve Endüstri İlişkileri	☑	☒	☒	☒	☒
Ekonometri	☑	☒	☒	☒	☒
Ekonomi	☑	☑	☑	☑	☑
İşletme	☑	☑	☑	☒	☒
Maliye	☑	☑	☒	☒	☒
Siyaset Bilimi ve Kamu Yönetimi	☑	☑	☒	☒	☑
Uluslararası Ticaret ve Finansman	☑	☑	☒	☒	☒
Yönetim Bilişim Sistemleri	☑	☑	☒	☒	☒

*İkinci Öğretim Programları 2024-2025 Eğitim Öğretim Yılı itibariyle öğrenci almamaktadır. Önceki yıllardan kayıtlı olan öğrenciler devam etmektedir. Halen 1287 öğrenci ikinci öğretimde eğitimine devam etmektedir.

Fakültemiz Bölümlerinin Sosyal Bilimler Enstitüsü bünyesinde sekiz (8) Anabilim Dalında onbeş (15) yüksek lisans programı ve sekiz (8) doktora programı yürütülmektedir.

Fakültemiz Kınıklı Yerleşkesinde yer almakta olup A-B-C Blok olmak üzere üç binada eğitim-öğretim faaliyetini sürdürmektedir. A Blok kapalı alanı 9.800 m², B Blok kapalı alanı 5.000 m² ve C Blok kapalı alanı 5.000 m²'dir. Açık ve yeşil alanların toplamı 15000 m²'yi bulmaktadır.

Fakülte bünyesinde öğrenciler modern, teknolojik donanımı olan dersliklerde eğitim öğretim görmektedirler. Ortalama altmış (60)'ar adet son sistem bilgisayar olan dört (4) adet bilgisayar laboratuvarı, otuz beş (35) adet bilgisayar olan bir (1) adet finans laboratuvarı, üç yüz (300) ve yüz yetmiş beş (175) kişilik iki (2) konferans salonu, otuz beş (35) adet yetmiş yedi (77) kişi ve üzeri derslik, beş (5) adet maksimum yetmiş dört (74) kişilik derslik, 20.000 m² kapalı alan, 15.000 m² fakülteye ait yeşil alan mevcuttur.

A- Misyon ve Vizyon

Misyon

Evrensel ve milli değerlere uygun, çağın gereksinimlerine yanıt veren eğitim-öğretim faaliyetleri ile ulusal ve uluslararası düzeyde rekabet edebilen, analitik düşünen, etik değerlere bağlı, mesleki ve sosyal sorumluluk sahibi bireyler yetiştirmek ve gerçekleştirdiği araştırma faaliyetleri ile topluma değer katmaktır.

Vizyon

Ulusal ve uluslararası düzeyde bilimsel gelişmelere yön veren, yenilikçi eğitim-öğretim uygulamalarında öncü, değer üreten ve mükemmelliği esas alan, sürdürülebilir ve adil bir çalışma yaşamına katkıda bulunan, sürekli gelişmeyi hedefleyen, uluslararası alanda lider bir eğitim kurumu olmaktır.

B- Yetki, Görev ve Sorumluluklar

Fakülte idari teşkilatında bir dekan, dekan tarafından seçilen iki dekan yardımcısı ve bir fakülte sekreteri görev yapmaktadır.

Pamukkale Üniversitesi İktisadi ve İdari Bilimler Fakültesi 2547 sayılı Yükseköğretim Kanununda yer alan fakülte organlarını esas alarak kurduğu yönetim organizasyon yapısını oluşturmuştur. Dekan, dekan yardımcıları, fakülte kurulu ve fakülte yönetim kurulu fakülte üst yönetimini meydana getirmektedir.

Dekanlık makamı, dekan ve dekan yardımcıları tarafından temsil edilmektedir. Fakültemizin akademik teşkilatı organizasyon yapısında yer alan tüm birimlerin görev yetki ve sorumluluklarının düzenlenmesi, 2547 sayılı Yükseköğretim Kanunu ve Üniversitelerde Akademik Teşkilat Yönetmeliği esas alınarak düzenlenmektedir. Bunun yanında organizasyon yapısında fakültemizin kurumsal ihtiyaçları; bölgesel dinamikler ile eğitim-öğretim, araştırma ve geliştirme alanlarındaki değişim süreçleri doğrultusunda doğan ihtiyaçlar için belirlenen kurul, komisyon ve koordinasyon birimleri yer almaktadır.

Fakülte dekanı, fakülteyi en üst seviyede temsil eder; fakültenin ve bağlı birimlerinin öğretim kapasitesinin rasyonel bir şekilde kullanılmasından ve geliştirilmesinden, öğrencilere gerekli sosyal hizmetlerin sağlanmasından ve gerektiği zaman güvenlik önlemlerinin alınmasından sorumludur. Eğitim öğretim, bilimsel araştırma ve yayım faaliyetlerinin düzenli bir şekilde yürütülmesinde, bütün faaliyetlerin idari gözetim ve denetimin yapılmasında ve bu görevlerin alt birimlere aktarılmasında, takip ve kontrol edilmesinde ve sonuçlarının alınmasında birinci derecede yetkili ve sorumludur.

Fakültenin üst yönetim organlarından olan fakülte kurulu, dekanın başkanlığında fakülteye bağlı bölümlerin başkanları ile üç yıl için fakültedeki profesörlerin kendi aralarından seçtikleri üç, doçentlerin kendi aralarından seçtikleri iki ve doktor öğretim üyelerinin kendi aralarından seçtikleri bir öğretim üyesinden oluşmaktadır. Fakülte kurulunun görevleri; fakültenin eğitim-öğretim, bilimsel araştırma ve yayım faaliyetleri ve bu faaliyetlerle ilgili esasları, plan, program ve eğitim-öğretim takvimini kararlaştırmak, fakülte yönetim kuruluna üye seçmek ve 2547 sayılı kanunla kendisine verilen diğer görevleri yapmaktır.

Fakülte yönetim kurulu, dekanın başkanlığında fakülte kurulunun üç yıl için seçeceği üç profesör, iki doçent ve bir doktor öğretim üyesinden oluşan ve idari faaliyetlerde dekana yardımcı olan bir organdır. Fakülte yönetim kurulu; fakülte kurulunun kararları ile tespit ettiği esasların uygulanmasında dekana yardım eder, Fakültenin eğitim-öğretim plan ve programları ile akademik takvimin uygulanmasını sağlar. Fakültenin yatırım, program ve bütçe tasarısını hazırlayarak, dekanın fakülte yönetimi ile ilgili getireceği bütün işlerde karar alır. Öğrencilerin kabulü, ders intibakları ve çıkarılmaları ile eğitim-öğretim ve sınavlara ait işlemleri hakkında karar verir ve 2547 sayılı kanunla kendisine verilen diğer görevleri yapar.

Fakültemizdeki tüm idari faaliyetlerin yürütülmesi ve koordinasyonundan Fakülte Sekreteri sorumludur. İdari kadrolar kapsamında Fakülte Sekreteri, 657 sayılı Devlet Memurları Kanununa tâbi memurlar, destek personelleri ve sürekli işçiler yer almaktadır. 124 sayılı Yükseköğretim Üst Kuruluşları ile Yükseköğretim Kurumlarının İdari Teşkilatı Hakkında Kanun Hükmünde Kararname doğrultusunda idari teşkilat organizasyonumuz yapılandırılmıştır. Buna göre Fakülte Sekreteri, Personel İşleri- Yazı İşleri Birimi, Mali İşler (Maaş Tahakkuk, Yolluklar, Satın Alma, Staj, Döner Sermaye-Ek Dersler) Birimi, Öğrenci

İşleri Birimi, Ders Sınav Programı Birimi, Sekreterlik Hizmetleri (Dekanlık Sekreterliği Bölüm Sekreterlikleri) Birimi, Evrak Kayıt, Kütüphane, Bilgi İşlem - Donanım Teknik Servis, Taşınır Kayıt Yetkilisi ve Destek Hizmetleri yer almaktadır.

Fakülte sekreteri, doğrudan dekana karşı sorumludur. Fakültenin idari teşkilatının başı olarak gerçekleştirdiği görevler dışında kendisi ve kendisine bağlı birimler aracılığı ile fakülte idari teşkilatında bulunan birimlerin verimli, düzenli ve uyumlu şekilde çalışmasını sağlamak temel görevleri arasındadır.

C- İdareye İlişkin Bilgiler

1- Fiziksel Yapı

1.1- Alt Yapı ve Tesisler

Tablo 1: İktisadi ve İdari Bilimler Fakültesi Yerleşke Alanları

Yerleşke Adı	Alan (m ²)
Kıncıklı Yerleşkesi	18.788
TOPLAM	18.788

31.12.2025 itibarı ile

Tablo 2: İktisadi ve İdari Bilimler Fakültesi Kapalı Alanların Dağılımı

İktisadi ve İdari Bilimler Fakültesi Tesisleri ve Yapım Yılları					
Sıra No	Başlama Tarihi	Bitiş tarihi	Yapı Adı	Kapalı Alan	Sektörü
1	2007	2009	İİBF A Blok	7672,40	Eğitim-Öğretim Alanları
2	1995	2004	İİBF B Blok	4177,27	Eğitim-Öğretim Alanları
3	2002	2004	İİBF C Blok	3518,07	Eğitim-Öğretim Alanları
TOPLAM			ALAN (m²)	15.367,74	

31.12.2025 itibarı ile

Tablo 3: İktisadi ve İdari Bilimler Fakültesi Fonksiyonlara Göre Alanlar

FONKSİYONLAR	TOPLAM KULLANIM ALANI (m ²)
Araştırma	
Eğitim	3.493,55
Barınma	
Diğer	3.420,26
Kütüphane	167,994
Sağlık Hizmeti	
Sosyal Alanlar	390,142

Spor Alanları	
Toplantı ve Konferans	576,31
Yönetim	481,01
Toplam	8.529,266

31.12.2005 itibarı ile

Tablo 4: İktisadi ve İdari Bilimler Fakültesi Bina Mekân Sayıları

EĞİTİM ALANLARI					
Yerleşke	Bina	Ana Fonksiyon	Alt Fonksiyon	Mekân Sayısı	Alan
Kınıklı Yerleşkesi	İktisadi Ve İdari Bilimler Fakültesi		Sınıf	45	2538,63
			Öğretim Elemanı Ofisi	129	3487
			İdari Ofis	31	938,2
			Kantin/Yemekhane/Öğrenci Destek Mağazası	3	437,032
			Konferans Salonu	2	335
			Amfi	1	240
TOPLAM ALAN (m²)					6.991,712

31.12.2025 itibarı ile

1.2- Taşıtlar

Tablo 5: Taşıtlar

TAŞITLAR	
Taşıtın Cinsi	Adet
Binek Otomobil	
Minibüs (sürücü dahil en fazla 15 kişilik)	
Toplam	

31.12.2025 itibarı ile

1.3- Taşınır Malzeme Listesi

Tablo 6: İktisadi ve İdari Bilimler Fakültesi Taşınır Malzeme Listesi

Hesap Kodu	I. Düzey Kodu	II. Düzey	TAŞINIR MALZEME LİSTESİ DAYANIKLI TAŞINIRLAR	Ölçü Birimi	Miktar
253			Tesis, Makine ve Cihazlar	Adet	
253	01		Tesisler Grubu	Adet	84
253	01		Taşınmaz olarak değerlendirildiğinden Taşınır Kod Listesine alınmamıştır. Sadece muhasebe detay hesap planlarında yer alacaktır.	Adet	
253	02		Makineler ve Aletler Grubu	Adet	9
253	02	01	Tarım ve Ormancılık Makineleri ve Aletleri	Adet	0
253	02	02	İnşaat Makineleri ve Aletleri	Adet	1
253	02	03	Atölye Makineleri ve Aletleri	Adet	4
253	02	04	İş Makineleri ve Aletleri	Adet	0
253	02	05	Güç Elektroniği ve Basınçlı Makineler ile Aletleri	Adet	4
253	02	06	Posta Makineleri	Adet	0

253	02	07	Paketleme Makineleri	Adet	0
253	02	08	Etiketleme ve Numaralandırma Makineleri	Adet	0
253	02	09	Ayırma, Sınıflandırma Makineleri	Adet	0
253	02	10	Matbaacılıkta Kullanılan Makina ve Aletler	Adet	0
253	03		Cihazlar ve Aletler Grubu	Adet	28
253	03	01	Yıkama, Temizleme ve Ütüleme Cihaz ve Araçları	Adet	6
253	03	02	Beslenme/Gıda ve Mutfak Cihaz ve Aletleri	Adet	21
253	03	03	Kurtarma Amaçlı Cihaz ve Aletler	Adet	0
253	03	04	Ölçüm, Tartı, Çizim Cihazları ve Aletleri	Adet	1
253	03	05	Tıbbi ve Biyolojik Amaçlı Kullanılan Cihazlar ve Aletler	Adet	0
253	03	06	Araştırma ve Üretim Amaçlı Cihazları ve Aletleri	Adet	0
253	03	07	Müzik Aletleri ve Aksesuarları	Adet	0
253	03	08	Spor Amaçlı Kullanılan Cihaz ve Aletler	Adet	0
254			Taşıtlar Grubu	Adet	0
254	01		Karayolu Taşıtları Grubu	Adet	0
254	01	01	Otomobiller	Adet	0
254	01	02	Yolcu Taşıma Araçları	Adet	0
254	01	03	Yük Taşıma Araçları	Adet	0
254	01	04	Arazi Taşıtları	Adet	0
254	01	05	Özel Amaçlı Taşıtlar	Adet	0
254	01	06	Mopet ve Motosikletler	Adet	0
254	01	07	Motorsuz Kara Araçları	Adet	0
254	02		Su ve Deniz Taşıtları Grubu	Adet	0
254	02	01	Gemiler	Adet	0
254	02	02	Tankerler	Adet	0
254	02	03	Deniz Altılar	Adet	0
254	02	04	Römorkörler ve İtici Gemiler	Adet	0
254	02	05	Yüzer Yapılar	Adet	0
254	02	06	Tekneler	Adet	0
254	02	07	Botlar	Adet	0
254	02	08	Yelkenliler	Adet	0
254	02	09	Kanolar ve Kayıklar	Adet	0
254	02	10	Yatlar ve Kotralar	Adet	0
254	02	11	Sandallar ve Sallar	Adet	0
254	03		Hava Taşıtları Grubu	Adet	0
254	03	01	Motorlu Hava Taşıtları	Adet	0
254	03	02	Motorsuz Hava Taşıtları	Adet	0
254	03	03	Uzay Araçları	Adet	0
254	04		Demiryolu ve Tramvay Taşıtları Grubu	Adet	0
254	04	01	Lokomotifler ve Elektrikli Trolleybüsler	Adet	0
254	04	02	Demiryolu Araçları	Adet	0
255			Demirbaşlar Grubu	Adet	
255	01		Döşeme ve Mefruşat Grubu	Adet	105
255	01	01	Döşeme Demirbaşları	Adet	0
255	01	02	Temsil ve Tören Demirbaşları	Adet	105
255	01	03	Koruyucu Giysi ve Malzemeler	Adet	0
255	01	04	Seyahat, Muhafaza ve Taşıma Amaçlı Demirbaş Niteliğindeki Taşınırlar	Adet	0

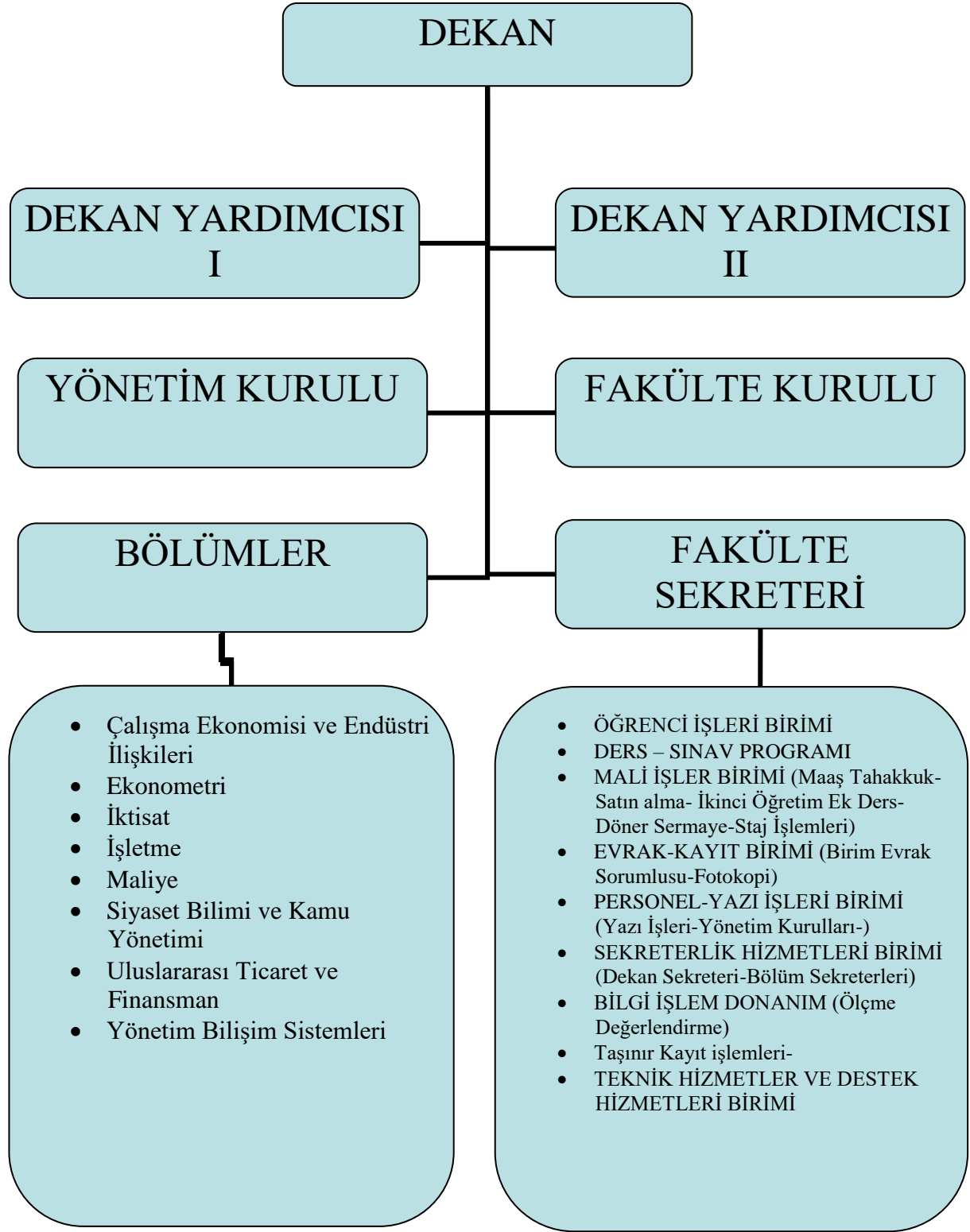
255	01	05	Hastanede Kullanılan Demirbaş Niteliğindeki Taşınır	Adet	0
255	02		Büro Makineleri Grubu	Adet	1619
255	02	01	Bilgisayarlar ve Sunucular	Adet	943
255	02	02	Bilgisayar Çevre Birimleri	Adet	165
255	02	03	Tekser ve Çoğaltma Makineleri	Adet	5
255	02	04	Haberleşme Cihazları	Adet	276
255	02	05	Ses, Görüntü ve Sunum Cihazları	Adet	150
255	02	06	Aydınlatma Cihazları	Adet	0
255	02	99	Diğer Büro Makineleri ve Aletleri Grubu	Adet	80
255	03		Mobilyalar Grubu	Adet	4592
255	03	01	Büro Mobilyaları	Adet	4136
255	03	02	Misafirhane, Konaklama ve Barınma Amaçlı Mobilyalar	Adet	2
255	03	03	Kafeterya ve Yemekhane Mobilyaları	Adet	292
255	03	04	Bebek ve Çocuk Mobilyası ve Aksesuarları	Adet	0
255	03	05	Seminer ve Sunum Amaçlı Ürünler	Adet	162
255	04		Beslenme/Gıda ve Mutfak Demirbaşları Grubu	Adet	0
255	04	01	Yemek Hazırlama Ekipmanları	Adet	0
255	05		Canlı Demirbaşlar Grubu	Adet	0
255	05	01	Çiftlik Hayvanları	Adet	0
255	05	02	Hizmet Amaçlı Hayvanlar	Adet	0
255	05	03	Gösteri Amaçlı Hayvanlar	Adet	0
255	05	04	Koruma Altına Alınan Hayvanlar	Adet	0
255	06		Tarihi veya Sanat Değeri Olan Demirbaşlar Grubu	Adet	0
255	06	01	Etnografik Eserler	Adet	0
255	06	02	Arkeolojik Eserler	Adet	0
255	06	03	Geleneksel Türk Süslemeleri	Adet	0
255	06	04	Güzel Sanat Eserleri	Adet	0
255	06	05	Kitap, Belge, El Yazmaları ve Nadir Eserler	Adet	0
255	06	06	Para, Pul, Sikke ve Madalyonlar	Adet	0
255	06	07	Tabletler	Adet	0
255	06	08	Mühür ve Mühür Baskıları	Adet	0
255	06	09	Arşiv Vesikaları	Adet	0
255	06	10	Fosiller	Adet	0
255	07		Kütüphane Demirbaşları Grubu	Adet	5208
255	07	01	Kütüphane Mobilyaları	Adet	30
255	07	02	Basılı Yayınlar	Adet	5178
255	07	03	Görsel ve İşitsel Kaynaklar	Adet	0
255	07	04	Bilgi Saklama Üniteleri	Adet	0
255	08		Eğitim Demirbaşları Grubu	Adet	1213
255	08	01	Eğitim Mobilyaları ve Donanımları	Adet	1213
255	08	02	Öğrenmeyi Kolaylaştırıcı Ekipmanlar	Adet	0
255	08	03	Derslik Süslemeleri	Adet	0
255	08	04	Okul Bahçesi ve Oyun Demirbaşları	Adet	0
255	09		Spor Amaçlı Kullanılan Demirbaşlar Grubu	Adet	2
255	09	01	Doğa Sporlarında Kullanılan Demirbaşlar	Adet	0
255	09	02	Salon Sporlarında Kullanılan Demirbaşlar	Adet	2
255	09	03	Saha Sporlarında Kullanılan Demirbaşlar	Adet	0
255	09	99	Diğer Spor Amaçlı Kullanılan Demirbaşlar	Adet	0
255	10		Güvenlik, Kontrol ve Tedbir Amaçlı Demirbaşlar Grubu	Adet	38
255	10	01	Güvenlik ve Korunma Amaçlı Araçlar	Adet	0
255	10	02	Kontrol ve Güvenlik Sistemleri	Adet	3
255	10	03	Yangın Söndürme ve Tedbir Cihaz ve Araçları	Adet	35

255	11		Demirbaş Niteliğindeki Süs Eşyaları	Adet	0
255	11	01	Vitrinde Sergilenen Eşyaları	Adet	0
255	11	02	Duvarda Sergilenen Süs Eşyaları	Adet	0
255	11	03	Masa, Sehpa ve Zeminde Sergilenen Süs Eşyaları	Adet	0
255	12		Kullanımda Olan Demirbaş Niteliğindeki Değerli Eşyalar	Adet	0
255	12	01	Yemek, Servis ve Çatal-Bıçak Takımları	Adet	0
255	12	02	Büro Malzemeleri	Adet	0
255	99		Diğer Demirbaşlar Grubu	Adet	0
255	99	01	Seyyar Kulube, Kabin, Büfe, Sandık ve Kafesler	Adet	0
255	99	02	Seyyar Tanklar ve Tüpler	Adet	0
255	99	03	Sergileme ve Tanıtım Amaçlı Taşınırlar	Adet	0

31.12.2025 itibarı ile

2- Örgüt Yapısı

Fakültemiz organları Dekan, Fakülte Kurulu ve Fakülte Yönetim Kurulundan oluşur. Fakültemiz Bölüm ve Anabilim Dalı olarak yapılanmıştır.



3- Bilgi ve Teknolojik Kaynaklar

Birimin sahip olduđu bilgi teknolojik kaynaklar ařađıda belirtilmiřtir.

3.1- Yazılımlar

3.2- Bilgisayarlar

Tablo 7: İktisadi ve İdari Bilimler Fakóltesi Bilgisayar Sayıları

BİLGİSAYAR SAYILARI	
Türü	Adet
Masa üstü bilgisayar Sayısı	389
Taşınabilir bilgisayar Sayısı: (Dizüstü Bilgisayar:184, Tablet:9)	193
Toplam	582

31.12.2025 itibarı ile

3.3. Öğrenci ve Personel Başına Düşen Bilgisayar Sayıları

Tablo 8: İktisadi ve İdari Bilimler Fakóltesi Öğrenci ve Personel Başına Düşen Bilgisayar Sayıları

Laboratuvarlardaki Bilgisayar Sayısı	Öğrenci Sayısı	Öğrenci Başına Düşen Bilgisayar Sayısı
197	5697	0,03
Birimlerdeki Bilgisayar Sayısı	Personel Sayısı	Personel Başına Düşen Bilgisayar Sayısı
573	163	0,28

31.12.2025 itibarı ile

3.4- Kütüphane Kaynakları

Tablo 9: İktisadi ve İdari Bilimler Fakóltesi Kütüphane Kaynaklarının Dağılımı

Yıllar	Basılı Kitap	Basılı Dergi	Tez	Elektronik Kitap	Elektronik Dergi	Elektronik Tez	Online Veri Tabanı
2025	5368							

31.12.2025 itibarı ile

3.5 - Diğer Bilgi ve Teknolojik Kaynaklar

Tablo 10: İktisadi ve İdari Bilimler Fakültesi Diğer Bilgi ve Teknolojik Kaynaklar

Cinsi	İdari Amaçlı (Adet)	Eğitim Amaçlı (Adet)	Araştırma Amaçlı (Adet)
Projeksiyon	72		
Slayt makinesi	0		
Tepegöz	0		
Episkop	0		
Barkot Okuyucu	1		
Baskı makinesi	0		
Fotokopi makinesi	5		
Faks	0		
Fotoğraf makinesi	3		
Kameralar	24		
Televizyonlar	11		
Tarayıcılar	2		
Müzik Setleri	0		
Mikroskoplar	0		
DVD ler	1		

31.12.2025 itibarı ile

3.6 - Araştırma ve Yayın Faaliyetleri

3.6.1. Bilimsel Projeler

2025 Yıllarında Gerçekleştirilen Projeler (devam eden/yeni başlayan vb.)

Tablo 11: İktisadi ve İdari Bilimler Fakültesi Projeler

PROJELER	2025
BAP	3
AB	
TÜBİTAK	7
TÜBİTAK 2209	19
TOPLAM	29

31.12.2025 itibarı ile

3.6.2. Bilimsel Yayınlar

Tablo 12: İktisadi ve İdari Bilimler Fakültesi Bilimsel Yayın Sayıları

Yıllar	Toplam Yayın Sayısı (Ulusal/uluslararası kitap, bildiri, makale)	Web of Science'ta Yayınlanan Bilimsel Yayın Sayısı
2025	218	49

31.12.2025 itibarı ile

Tablo 13: İktisadi ve İdari Bilimler Fakültesi Kütüphane Kaynakları Kullanım Verileri

GENEL BİLGİLER		SAYI (2025)
Hizmet verilen (Haftalık)	Saat	
Oturma Kapasitesi	Kişi	50
Ziyaret Sayısı (Yıllık Kullanıcı Sayısı)	Kişi	
Ödünç verilen kitap sayısı	Adet	
Ödünç verilen sayısı	Adet	
Kütüphane üye sayısı (öğrenci)	Kişi	5697
Kütüphane üye sayısı (akademik personel)	Kişi	
Kütüphane üye sayısı (idari personel)	Kişi	

31.12.2025 itibarı ile

3.7- Uluslararası Değişim Programları

1. *Uluslararası Protokoller (Erasmus+ İkili Anlaşmaları, Mevlana Anlaşması, Genel Anlaşma) 2025 yılında 122 anlaşma yapılmıştır.*

2. *Öğrenci hareketliliği:*

Erasmus Anlaşması ile Gelen Öğrenci Sayısı:10
Genel Anlaşma ile Gelen Öğrenci Sayısı: 2

Erasmus Giden Öğrenci Sayısı: 6

3. *Değişim Programlarından Yararlanan Öğrenci Sayısı:18*

4. *Diğer tüm veriler*

4- İnsan Kaynakları

4.1- Akademik Personel

Tablo 14: İktisadi ve İdari Bilimler Fakültesi 2025 Yılı Öğretim Elemanı Sayıları

Yıllar	Prof.	Doç.	Dr. Öğretim Üyesi	Öğr. Gör.	Arş. Gör.	Toplam
2025	53	22	38	2	26	141

31.12.2025 itibarı ile

Tablo 15: İktisadi ve İdari Bilimler Fakültesi Kadro Doluluk Oranlarına Göre Akademik Personel Sayıları

AKADEMİK PERSONEL					
	Kadroların Doluluk Oranına Göre			Kadroların İstihdam Şekline Göre	
	Dolu	Boş	Toplam	Tam Zamanlı	Yarı Zamanlı
Profesör	53		53	53	
Doçent	22		22	22	
Dr. Öğretim Üyesi	38		38	38	
Öğretim Görevlisi	2		2	2	
Araştırma Görevlisi	26		26	26	
Toplam	141		141	141	

31.12.2025 itibarı ile

4.2- Yabancı Uyruklu Akademik Personel

Fakültemizde yabancı uyruklu öğretim elemanı bulunmamaktadır.

Tablo 16: İktisadi ve İdari Bilimler Fakültesi Yabancı Uyruklu Öğretim Elemanı Sayıları

Yabancı Uyruklu Öğretim Elemanları		
Unvan	Geldiği Ülke	Çalıştığı Bölüm
Profesör		
Doçent		
Dr. Öğretim Üyesi		
Öğretim Görevlisi		
Araştırma Görevlisi		
Toplam		

31.12.2025 itibarı ile

4.3- Sözleşmeli Akademik Personel

Fakültemizde sözleşmeli akademik personel bulunmamaktadır.

Tablo 17: İktisadi ve İdari Bilimler Fakültesi Sözleşmeli Akademik Personel Sayısı

Sözleşmeli Akademik Personel Sayısı	
Profesör	
Doçent	
Dr. Öğretim Üyesi	
Öğretim Görevlisi	
Araştırma Görevlisi	
Toplam	

31.12.2025 itibarı ile

4.4- Akademik Personelin Yaş İtibariyle Dağılımı

Tablo 18: İktisadi ve İdari Bilimler Fakültesi Akademik Personelin Yaş İtibariyle Dağılımı

Akademik Personelin Yaş İtibariyle Dağılımı							
	18-24 Yaş	25-29 Yaş	30-34 Yaş	35-39 Yaş	40-44 Yaş	45-49 Yaş	50- Üzeri
Kişi Sayısı		2	17	25	22	34	41
Yüzde		1.41	12.05	17.73	15.60	24,11	29,07

31.12.2025 itibarı ile

4.5- Yönetici Personel Dağılımı

Tablo 19: İktisadi ve İdari Bilimler Fakültesi Yönetici Personel Dağılımı Tablosu

YÖNETİCİ PERSONEL DAĞILIMI					
	Kadın	Erkek	Boş	Toplam	Doluluk Oranı
Rektör					
Rektör Yrd.		1		1	
Genel Sekreter					
Dekan		2		2	
Dekan Yrd.		2		2	
Enstitü Müd.					
Enstitü Müd. Yrd.		1		1	
Yüksekokul Müdürü		2		2	
Yüksekokul Müd.Yrd.					
Hastane Başhekim					
Hastane Başhekim Yrd.					
Döner Sermaye İşletme Müd.					
Genel Sekreter Yrd.					
Daire Başkanı		1		1	
Hukuk Müşaviri					
Fakülte Sekreteri	1			1	
Hastane Müdürü					
Şube Müdürü		1		1	
Hastane Müdür Yrd.					
TOPLAM	1	11		12	

31.12.2025 itibarı ile

4.6- Akademik Personelin Birim Dağılımı

Tablo 20: **İktisadi ve İdari Bilimler Fakültesi** Akademik Personelin Birim Dağılımı

	PROFESÖR	DOÇENT	DR. ÖĞRETİM ÜYESİ	ÖĞRETİM GÖREVLİSİ	ARAŞTIRMA GÖREVLİSİ	DAİRE BAŞKANI VEKİLİ	ŞEF	ÜCRETLİ ÖĞRETİM GÖREVLİSİ	TOPLAM
SAYI	53	22	38	2	26	-	1	-	142
GENEL TOPLAM									

31.12.2025 itibarı ile

4.7- İdari Personel

Tablo 21: **İktisadi ve İdari Bilimler Fakültesi** Kadro Doluluk Oranına Göre İdari Personel Dağılımı

İdari Personel (Kadroların Doluluk Oranına Göre)			
	Dolu	Boş	Toplam
Genel İdari Hizmetler			
Sağlık Hizmetleri Sınıfı			
Teknik Hizmetleri Sınıfı			
Eğitim ve Öğretim Hizmetleri sınıfı			
Avukatlık Hizmetleri Sınıfı			
Din Hizmetleri Sınıfı			
Yardımcı Hizmetler Sınıfı			
Toplam			

31.12.2025 itibarı ile

4.8- İdari Personelin Eğitim Durumu

Tablo 22: **İktisadi ve İdari Bilimler Fakültesi** İdari Personelin Eğitim Durumu

İdari Personelin Eğitim Durumu					
	İlköğretim	Lise	Ön Lisans	Lisans	Y.L. ve Dokt.
Kişi Sayısı		6	10	9	
Yüzde		24	40	36	

31.12.2025 itibarı ile

4.9- İdari Personelin Hizmet Süreleri

Tablo 23: **İktisadi ve İdari Bilimler Fakültesi** İdari Personelin Hizmet Süresi

İdari Personelin Hizmet Süresi						
	1 – 3 Yıl	4 – 6 Yıl	7 – 10 Yıl	11 – 15 Yıl	16 – 20 Yıl	21 - Üzeri
Kişi Sayısı	4	-	-	1	6	14
Yüzde	16			4	24	56

31.12.2025 itibarı ile

4.10- İdari Personelin Yaş İtibariyle Dağılımı

Tablo 24: İktisadi ve İdari Bilimler Fakültesi İdari Personelin Yaş İtibariyle Dağılımı

İdari Personelin Yaş İtibariyle Dağılımı							
	18-24 Yaş	25-29 Yaş	30-34 Yaş	35-39 Yaş	40-44 Yaş	45-49 Yaş	50- Üzeri
Kişi Sayısı	3	1	-	-	3	5	13
Yüzde	12	4			12	20	52

31.12.2025 itibarı ile

4.11- İşçiler

Tablo 25: İktisadi ve İdari Bilimler Fakültesi İşçiler

İşçiler (Çalıştıkları Pozisyonlara Göre)			
	Dolu	Boş	Toplam
Sürekli İşçiler	8		8
Vizeli Geçici İşçiler (adam/ay)			
Vizesiz işçiler (3 Aylık)			
Toplam	8		8

31.12.2025 itibarı ile

4.12- Sürekli İşçilerin Hizmet Süreleri

Tablo 26: İktisadi ve İdari Bilimler Fakültesi Sürekli İşçilerin Hizmet Süresi

Sürekli İşçilerin Hizmet Süresi						
	1 – 3 Yıl	4 – 6 Yıl	7 – 10 Yıl	11 – 15 Yıl	16 – 20 Yıl	21 - Üzeri
Kişi Sayısı	-	-	1	5	2	-
Yüzde			12,5	62,50	25	

31.12.2025 itibarı ile

4.13- Sürekli İşçilerin Yaş İtibariyle Dağılımı

Tablo 27: İktisadi ve İdari Bilimler Fakültesi Sürekli İşçilerin Yaş İtibariyle Dağılımı

Sürekli İşçilerin Yaş İtibariyle Dağılımı						
	23 yaş altı	23-30 Yaş	31-35 Yaş	36-40 Yaş	41-50 Yaş	51- Üzeri
Kişi Sayısı	-	-	1	3	3	1
Yüzde			12,5	37,5	37,5	12,5

31.12.2025 itibarı ile

4.14- Engelli Personel

Tablo 28: **İktisadi ve İdari Bilimler Fakültesi** Kadroların Doluluk Oranına Göre Engelli Personel

(Kadroların Doluluk Oranına Göre)			
	Dolu	Boş	Toplam
Akademik Personel			
İdari Personel			
Toplam			

31.12.2025 itibarı ile

5- Sunulan Hizmetler

5.1- Eğitim Hizmetleri

Tablo 29: **İktisadi ve İdari Bilimler Fakültesi** Öğrenci Sayıları Tablosu

Öğrenci Sayıları									
Birimin Adı	I. Öğretim			II. Öğretim			Toplam		Genel Toplam
İktisadi ve İdari Bilimler Fakültesi	E	K	Top.	E	K	Top.	Kız	Erkek	
	2153	2257	4410	763	524	1287	2781	2916	5697
Toplam									

31.12.2025 itibarı ile

Tablo 30: **İktisadi ve İdari Bilimler Fakültesi** Yabancı Dil Hazırlık Sınıfı Öğrenci Sayıları

Yabancı Dil Eğitimi Gören Hazırlık Sınıfı Öğrenci Sayıları ve Toplam Öğrenci Sayısına Oranı								
Birimin Adı	I. Öğretim			II. Öğretim			I. ve II. Öğretim Toplamı(a)	Yüzde*
	E	K	Top.	E	K	Top.	Sayı	
İktisadi ve İdari Bilimler Fakültesi	169	243	412	1	0	1	413	0,072

31.12.2025 itibarı ile

*Yabancı dil eğitimi gören öğrenci sayısının toplam öğrenci sayısına oranı (Yabancı dil eğitimi gören öğrenci sayısı/Toplam öğrenci sayısı)

Tablo 31: İktisadi ve İdari Bilimler Fakültesi Öğrenci Kontenjanları ve Doluluk Oranı Tablosu

Öğrenci Kontenjanları ve Doluluk Oranı				
Birimin Adı	Kontenjan	Yerleşen	Boş Kalan	Doluluk Oranı
İktisadi ve İdari Bilimler Fakültesi	637	634	3	99,53
Toplam				

31.12.2025 itibarı ile

Tablo 32: Enstitüsü Yüksek Lisans ve Doktora Programları

Enstitülerdeki Öğrencilerin Yüksek Lisans (Tezli/ Tezsiz) ve Doktora Programlarına Dağılımı					
Birimin Adı	Programı	Yüksek Lisans Yapan Sayısı		Doktora Yapan Sayısı	Toplam
		Tezli	Tezsiz		
Toplam					

31.12.2025 itibarı ile

5.1.1- Yabancı Uyruklu Öğrenciler

Tablo 33: İktisadi ve İdari Bilimler Fakültesi Yabancı Uyruklu Öğrencilerin Sayısı ve Bölümleri

Birim Adı	Bölümü		
	Kadın	Erkek	Toplam
İktisadi ve İdari Bilimler Fakültesi	48	76	124
Toplam			

31.12.2025 itibarı ile

5.1.2 – Engelli Öğrenciler

Tablo 34: İktisadi ve İdari Bilimler Fakültesi Engelli Öğrenci Sayısı

Birim Adı	Toplam
İktisadi ve İdari Bilimler Fakültesi	25
Toplam	25

31.12.2025 itibarı ile

5.1.3 – Mezun Öğrenciler (2025)

Tablo 35: İktisadi ve İdari Bilimler Fakültesi Mezun Sayısı

Birim Adı	Toplam
İktisadi ve İdari Bilimler Fakültesi	592
Toplam	592

31.12.2025 itibarı ile

5.1.4 - Yatay Geçişle 2025 Yılında **Fakültemize** Gelen, **Fakültemizden** Ayrılan, Kurum İçi Geçiş Yapan Öğrencilerin Sayıları

Tablo 36: Yatay Geçişle 2025 Yılında Fakültemize Gelen, Fakültemizden Ayrılan, Kurum İçi Geçiş Yapan Öğrencilerin Sayıları

Yatay Geçişle 2025 Yılında Fakültemize Gelen, Fakültemizden Ayrılan, Kurum İçi Geçiş Yapan Öğrencilerin Sayıları ve Bölümleri						
Bölüm	Kurum Dışı			Kurum İçi		
	Gelen	Giden	Toplam	Gelen	Giden	Toplam
İşletme	19	3	22	14	5	19
Maliye	4	1	5	5	4	9
ÇEKO	1		1	15	2	17
Ekonometri	2	3	5		2	2
Ekonomi	6	4	10	16	3	19
Sunny Ekonomi	1	2	3	1	1	2
SBKY				9	5	14
İngilizce İşletme				4	2	6
YBS		1	1	12	10	22
UTF		25	25	6	3	9
İngilizce Ekonomi		3	3	3	5	8
Sunny SBKY		2	2		4	4
TOPLAM	33	44	77	85	46	131

31.12.2025 itibarı ile

5.1.5 - İktisadi ve İdari Bilimler Fakültesi'nden Ayrılan Öğrencilerin Sayısı

Tablo 37: **İktisadi ve İdari Bilimler Fakültesinden** Ayrılan Öğrencilerin Sayısı

İktisadi ve İdari Bilimler Fakültesi'nden Ayrılan Öğrencilerin Sayısı (Yatay Geçiş Dışındaki Nedenlerle)						
Kendi İsteği	Ayrılanların (Kaydı Silinenlerin) Sayısı					Toplam
	Öğr. Ücr. Ve Katkı payı Yat.	Başarısızlık (Azami Süre)	Yük. Öğ. Çıkarma	Diğer		
68	96	207	0	4	375	

31.12.2025 itibarı ile

5.1.6 - Disiplin Cezası Alan Öğrencilerin Sayısı ve Aldıkları Cezalar

Tablo 38: **İktisadi ve İdari Bilimler Fakültesi** Disiplin Cezası Alan Öğrencilerin Sayısı ve Aldıkları Cezalar

Disiplin Cezası Alan Öğrencilerin Sayısı ve Aldıkları Cezalar						
Yük. Öğ. Çıkarma	2 Yarı Yıl Uzaklaştırma	1 Yarı Yıl Uzaklaştırma	1 Hafta- 1 Ay Arası Uzaklaştırma	Kınama	Uyarma	Toplam
0	0	0	7	1	0	8

31.12.2025 itibarı ile

5.1.7 - Öğretim Elemanı Başına Düşen Öğrenci Sayısı

Tablo 39: Öğretim Elemanı Başına Düşen Öğrenci Sayısı

İktisadi ve İdari Bilimler Fakültesi	Öğretim Elemanı Başına Düşen Öğrenci Sayısı
	40,40

31.12.2025 itibarı ile

5.1.8 - Öğrenci Toplulukları

Tablo 40: Öğrenci Toplulukları

ÖĞRENCİ TOPLULUKLARI	
No: Adı	Üye Sayısı

31.12.2025 itibarı ile

5.2- Sağlık Hizmetleri

5.2.1 – Pamukkale Üniversitesi Hastaneleri İstatistik Bilgileri

Tablo 41: Pamukkale Üniversitesi Hastaneleri İstatistik Bilgileri

BÖLÜMLER	YATAK SAYISI	HASTA SAYISI	TETKİK SAYISI
Acil servis hizmetleri			
Yoğun bakım			
Klinik			
Poliklinik hastası sayısı			
Laboratuvar hizmetleri			
Radyoloji ünitesi hizmetleri			
Nükleer tıp bölümünde verilen hizmetler			
Serviste Yatan Hasta			
Ameliyat sayısı			
Büyük Ameliyat			
Orta Ameliyat			
Küçük Ameliyat			
A Grubu Ameliyat			
B Grubu Ameliyat			
C Grubu Ameliyat			
D Grubu Ameliyat			
E Grubu Ameliyat			
Diğer Gününbirlik Ameliyat			
Yatak İşgal Oranı (%)			

31.12.2025 itibarı ile

5.3- İdari Hizmetler

Fakültemizde hizmet ve mal alımı 4734 Sayılı Kamu İhale Kanunu'na göre yapılmaktadır. Fakültemiz 2025 yılı içerisinde hizmet ve mal alımı için doğrudan temin yoluyla alım yapmıştır. Ön mali kontrol yetkisi Strateji Geliştirme Daire Başkanlığına ait olup, harcama öncesi kontrol; işlemleri gerçekleştiren kişilerin her işlemi bir önceki işlemin kontrolünü de içerecek şekilde, süreç kontrolü olarak yapılmaktadır. Fakültemiz birimlerinin ihtiyaçları değerlendirilerek, satın alma süreci ve Rektörlük birimlerinden temin edilen; temizlik, kırtasiye, sarf malzeme ile dayanıklı taşınırlar, tasarruf tedbirleri dikkate alınarak karşılanmıştır.

5.4-Diğer Hizmetler

5.5-Hizmet, Bilim-Sanat, Teşvik ve Başarı Ödülleri Alan Kişi Sayısı

Tablo 42: Hizmet, Bilim-Sanat, Teşvik ve Başarı Ödülleri Alan Kişi Sayısı

Ödül türü	2025
Bilim Teşvik Ödülü	3
Eğitime Katkı Ödülü	
Topluma Hizmet Ödülü	
.....	
Toplam Ödül	3

31.12.2025 itibarı ile

5.7-Uluslararası Kuruluşlara Üyelikler

Tablo 43: Uluslararası Kuruluşlara Üyelikler

Sıra No	Kuruluş Adı
1	
2	
3	
...

31.12.2025 itibarı ile

6- Yönetim ve İç Kontrol Sistemi

6.1. Ön Mali Kontrol Faaliyetleri

Fakültemiz doğrudan temin yoluyla yapılan alımlarda harcama işlemi tamamlandıktan sonra malın teslim alınması; A)Hizmetin veya yapım işinin yerine getirilmesi için gerekiyorsa sözleşme yapmak suretiyle ilgili birimine, teslim eder. b) Mal teslim alınarak muayene ve kabul işlemlerinin ilgili birimce tamamlanan işlemler fatura ve düzenlenen diğer belgeler ile ön mali kontrol formu eklenerek ödeme emri belgesi düzenlenmek üzere fakülte sekreterliğine teslim edilir. c) Hizmet veya yapım işinin yerine getirilmesi gerekiyorsa hakediş düzenlenmesi veya tutanak ile tespit edilmesi sonucunda fatura ve diğer belgeleri ödeme emri belgesi düzenlenmek üzere Fakülte Sekreterliğine teslim edilir. Fakülte sekreterliğince ödeme emri belgesi düzenlenerek gerçekleştirme görevlisi ve harcama yetkilisinin kontrol ve onayına

sunulan harcama işlemine ilişkin evraklar onaylandıktan sonra Strateji Geliştirme Daire Başkanlığına teslim edilir. Strateji Geliştirme Daire Başkanlığınca kontrol edilen ödeme emri belgesi ve ekleri ödenmek üzere Muhasebe Yetkilisine teslim edilir. Muhasebe Yetkilisince yapılacak kontroller neticesinde hak sahibine ödeme yapılır.

6.2. İç Denetim Faaliyetleri

D- Diğer Hususlar

Fakültemize tahsis edilen kaynaklar optimal seviyede kullanılarak etkin ve verimli bir eğitim-öğretim faaliyeti sürdürülmeye çalışılmaktadır.

Öğrencilerimizin bilgi teknolojilerini daha etkin kullanabilmeleri amacıyla bilgisayar laboratuvarları ve finans laboratuvarı aktif bir şekilde kullanılmaktadır.

Değişen sektörel beklentilere uygun bir şekilde müfredat güncelleme çalışmaları devam etmektedir.

II- AMAÇ ve HEDEFLER

A- Birimin Amaç ve Hedefleri

Tablo 44: Stratejik Amaçlar ve Hedefler

Stratejik Amaçlar	Hedefler	Göstergeler	2025
Stratejik Amaç-1 Eğitim ve Öğretim Faaliyetlerinin Sürekli Gelişimini Sağlamak	Hedef-1 Eğitim ve öğretim altyapısı geliştirilecektir.	Kütüphanede bulunan öğrenci başına düşen basılı ve elektronik kaynak sayısı	0,94
		Öğrenci başına düşen eğitim alanı (m2)	0,61
		Öğretim üyesi başına düşen öğrenci sayısı	0,02
		Uluslararası kuruluşlarla ortak uygulanan eğitim programı sayısı	2
		Yabancı uyruklu öğrenci sayısı	168
		Hedef-2 Öğrencilerimizin kişisel ve sosyal gelişimi desteklenerek yaşam kalitesi yükseltilecektir.	
	Hedef-3 Mesleki yeterlilik sahibi ve gelişime açık mezunlar yetiştirilecektir	Beslenme hizmetlerinden yararlanan öğrenci sayısı	
		Öğrenci kulüp ve topluluk sayısı	
		Sosyal, kültürel ve sportif faaliyet sayısı	158
		Yükseköğretimde öğrenci yaşamından memnuniyet oranı	
		Yükseköğretimde öğrencilere sunulan sağlık hizmetinden yararlanan öğrenci sayısının toplam öğrenci sayısına oranı	

		Doktora eğitimini tamamlayanların sayısı	30
		Lisansüstü öğrencilerin toplam öğrenciler içindeki payı	0,080
		Öğrenci değişim programlarından yararlanan öğrencilerin oranı	18
		Yabancı dilde eğitim veren program sayısı	7
		İşletmede Mesleki Eğitim Modeli uygulayan program sayısı	2
Stratejik Amaç-2	Araştırma alt yapısını geliştirmek ve kapasitesini arttırmak.		
	Hedef-1 İnovasyon amaçlı bilimsel çalışmalar arttırılacaktır.		
		Ar-ge'ye harcanan bütçenin toplam bütçeye oranı	
		BAP kapsamında desteklenen araştırma projeleri sayısı	3
		Öğretim elemanı başına düşen ar-ge proje sayısı	
		Ulusal ve uluslararası kuruluşlar tarafından desteklenen ar-ge projesi sayısı	
		Uluslararası endekslerde yer alan bilimsel yayın sayısı	49
	Hedef-2 Alanında yetkin, araştırmacı, bilgi üreten ve aktaran akademisyenler yetiştirilecektir.		
		SCI, SCI-Expanded, SSCI ve AHCI kapsamındaki dergilerde öğretim elemanı başına düşen yayın sayısı	0,34
		Yükseköğretim Kurulu tarafından belirlenecek öncelikli alanlarda sağlanan burslardan yararlanan doktora öğrenci sayısı	
		Yükseköğretim Kurulu, Türkiye Bilimler Akademisi ve TÜBİTAK bilim, teşvik ve sanat ödülleri sayısı	
Stratejik Amaç-3	Toplumsal Katkının Güçlendirilmesi		

	Hedef-2 Dış paydaşların üniversiteden aldıkları hizmetlerin niteliği ve niceliği arttırılacaktır.		
		Dezavantajlı gruplara yönelik sosyal entegrasyon ve kapsayıcılığa ilişkin yapılan faaliyet sayısı	
		Eğitim programlarına başvuran kişi sayısı	
		Mezunlara yönelik gerçekleştirilen faaliyet sayısı	2
		Sürekli Eğitim Merkezi (SEM) ve Dil Merkezi (DİLMER) tarafından mesleki eğitime yönelik verilen sertifika sayısı	
		Tamamlanan sosyal sorumluluk projeleri sayısı	
Stratejik Amaç-4 Kalite Anlayışı Kapsamında Kurumsal Yönetim Süreçlerini Yapılandırmak ve Kurumsallaşmayı Sürekli Geliştirmek			
	Hedef-1 Akademik ve idari birimlerde kalite güvence sistemleri güçlendirilecektir		
		Akreditasyon alan program sayısı	3
		Öğrencilerin genel memnuniyet düzeyi	
		Öğretim elemanlarının memnuniyet düzeyi	83,04
		İdari personelin memnuniyet düzeyi	88
		Kurum kültüründen memnuniyet düzeyi	70,31

31.12.2025 itibarı ile

B- Temel Politikalar ve Öncelikler

Fakültemiz gerçekleştirdiği eğitim öğretim ve araştırma faaliyetleri ulusal ve uluslararası düzeyde bilimsel gelişmelere yön veren, yenilikçi eğitim-öğretim uygulamalarında öncü, değer üreten ve mükemmelliği esas alan, sürdürülebilir ve adil bir

çalışma yaşamına katkıda bulunan, sürekli gelişmeyi hedefleyen, uluslararası alanda söz sahibi bir eğitim kurumu olma gayreti içerisindedir.

Fakültemiz akademik, idari personel ve öğrencilerin katılımları iç ve dış paydaşların geri bildirimleri doğrultusunda sürekli gelişmeyi hedefleyen Planla-Uygula-Kontrol et (Gözden geçir)-İyileştir” yaklaşımını benimseyen ulusal, uluslararası akreditasyonunu ve tanınırlığını sağlamak, kalite politikası olarak belirlenmiştir

C- Diğer Hususlar

İlke ve Değerlerimiz

1. Açıklık ve Şeffaflık

Yönetmel faaliyetlerimiz, kurumsal paydaşlarımızın tamamına açıktır. Her düzeydeki yönetmel faaliyetlerimiz açık, şeffaf, hesap verebilir ve açıklanabilir. Kurum içi iletişim desteklenerek, birey-kurum ve bireyler arası güven ilişkisi yaratılır.

2. Adalet

Fakültemizde görev alan tüm bireylere, liyakate ve emeğe saygı gösterilerek, hiçbir ayırım gözetmeksizin adil biçimde davranılır.

3. Bilimsellik

Fakültemizde yapılan çalışmalar, bilimsellik temelinde yapılır, elde edilen bilgi bilimsel etiğe uygun şekilde kullanılır.

4. Yeniliğe Açık Olma

Fakültemiz her türlü bilimsel yenilik ve gelişmelere, bunların uygulamalarına açıktır. Bu yeniliklerin uygulanması için tüm personeli ile azami gayret gösterir.

5. Çevreye Saygı

Fakültemiz, bilgi ve teknolojiyi üretir ve uygularken, dar ve geniş anlamda içinde bulunduğu sosyal, fiziksel çevreye olumsuz etkide bulunmamaya gayret eder. Çevreyi korur, çevre bilincini geliştirir.

6. Estetik Duyarlılık

Ürün ve hizmetlerimizi oluşturduğumuz ve sunduğumuz fiziksel mekânlar estetik duyarlılıkla, çevreye uygun biçimde düzenlenir.

7. Katılımcılık

Fakültemiz, paydaşlarının yönetim süreçlerine katılması sağlanır. Paydaşlarımız; hem işbirliğine açık olma çerçevesinde, diğer paydaşlara katkıda bulunmaya ve onlardan katkı almaya açık ve isteklidir.

8. Mükemmeli Arama

Fakültemiz daima en kaliteli, en iyi hizmeti sunma azmi ile standartlarını yüksek tutmaktadır. Sürekli geliştirme ve iyileştirme düşüncesiyle hareket etmektedir.

9. Özgürlük

Fakültemizin bütün mensupları bilginin üretimi, akademik çalışmalar, eğitim-öğretim faaliyetleri sırasında özgür iradelerini kullanırlar. Yaratıcılığın, yeniliğin ve bilimsel faaliyetlerin önü hiçbir şekilde tıkanmaz. Özgürlüğün sınırlarını insani ve akademik etik değerler belirler.

10. Sosyal Sorumluluk

Fakültemiz faaliyetleri sırasında, toplum yararına sonuçlar elde etmeyi öncelikli olarak ele alır. Yerel, ulusal ve uluslararası düzeyde, topluma katkıda bulunmayı amaçlar. Bu sebeple; bu düzlemlerdeki sosyal sorumluluk projeleri, öncelikli olarak ele alınır.

11. Uygulama Odaklı Olma

Sosyal sorumluluk anlayışımızla paralel olarak, öncelikli olarak yakın çevre tarafından gereksinim duyulan, uygulanabilir bilgilerin üretilmesi ve yine yakın çevreden başlayarak yayılması için çalışılır.

12. Yüksek Nitelikli İnsan Yetiştirme

Öğrenmenin yaşam boyu süren bir faaliyet olduğu tüm paydaşlarımızca kabul edilir. Bu çerçevede başta öğrencilerimiz olmak üzere, tüm fakültemiz, evrensel insani ve ahlaki değerlere saygılı, çağdaş insanlar olarak “yaşam boyu öğrenme” sürecini sürdürürler.

III- FAALİYETLERE İLİŞKİN BİLGİ VE DEĞERLENDİRMELER

A-Mali Bilgiler

1- Bütçe Uygulama Sonuçları

1.1-Bütçe Giderleri

Tablo 45: Birim Kullanılabilir Bütçe Giderleri Tablosu

BÜTÇE GİDERLERİ / 2025					
	Bütçe Ödeneği	Serbest Ödenek (b)	Gerçekleşme Durumu% (a*100)/b	Kesin Harcama(a)	Kalan Ödenek
01- Personel Giderleri	184.104.078,00	184.104.078,00	182.951.965,00	1.152.113,00	%99,37
02- Sos. Güv. Kur. D. Prim. Giderleri	21.625.000,00	21.625.000,00	21.478.183,00	146.817,00	%99,32
03- Mal ve Hizmet Alım Giderleri	287.770,00	287.770,00	273.045,00	14.725,00	%94,88
Toplam	206.016.848,00	206.016.848,00	204.703.193,00	1.313.655,00	206.016.848,00

31.12.2025 itibarı ile

— Bütçe hedef ve gerçekleştirmeleri ile meydana gelen sapmaların nedenleri;

1.2-Bütçe Gelirleri

Tablo46: Bütçe Gelirleri Tablosu

	2025 BÜTÇE TAHMİNİ	2025 GERÇEKLEŞME TOPLAMI	GERÇEK. ORANI
	TL	TL	%
BÜTÇE GELİRLERİ TOPLAMI			
02 – Vergi Dışı Gelirler			
03 – Sermaye Gelirleri			
04 – Alınan Bağış ve Yardımlar			

31.12.2025 itibarı ile

— Bütçe hedef ve gerçekleřmeleri ile meydana gelen sapmaların nedenleri;

2- Temel Mali Tablolara İliřkin Açıklamalar

3-Mali Denetim Sonuları

01 Ocak-31 Aralık 2025 tarihleri arasında Fakültemize tahsis edilen büteye iliřkin olarak yapılan mali harcamaların tahakkukları 5018 sayılı Kamu Mali Yönetimi ve Kontrol Kanunu çerevesinde yapılmaktadır. Fakültemizin Üniversitemiz İç Denetim Birimince de İnceleme ve ara denetim faaliyetleri yapılmaktadır. Mali işlemlere iliřkin belgeler titizlikle hazırlanmakta, Gerekleřtirme görevlileri Harcama yetkilisi ve muhasebe birimince kontrolden getikten sonra ödenmek üzere Strateji Daire Başkanlığına gönderilmektedir.

4-Diğer Hususlar

Tüm belge ve evraklar belirli bir düzen içerisinde muhafaza edilerek denetime hazır bir durumda bulunmaktadır.

B-Performans Bilgileri

Stratejik planların mevcut mali kaynaklara göre řekillendirilmesi hedeflere ulařmak için yürütölen faaliyetlerde gecikmelere neden olabilmektedir.

Planlamaları süratli bir řekilde yapmak çok kolay olmakla birlikte gerekleřmeleri tamamen yetiřmiş insan gücü, geniş mali özerklik, kadroların tahsislerindeki hız gibi kurum içi ve dışı faktörler performansları etkilemektedir.

1- Faaliyet ve Proje Bilgileri

1.1. Faaliyet Bilgileri

Tablo 47: Faaliyet Bilgileri Tablosu

FAALİYET TÜRÜ	SAYISI
Sempozyum ve Kongre	
Konferans	23
Panel	5
Seminer	10
Aık Oturum	
Söyleři	6
Tiyatro	
Konser	
Fotoğraf Sergisi	1
Turnuva	
Teknik Gezi Misafir Lise	14
Yüksek Lisans Sunumu	1
Fuar	4
Etkinlik	5
Yarışma	3

31.12.2025 itibarı ile

1.2. Yayınlarla İlgili Faaliyet Bilgileri

Tablo 48: İndekslere Giren Hakemli Dergilerde Yapılan Yayınlar

İndekslere Giren Hakemli Dergilerde Yapılan Yayınlar	SAYISI
Uluslararası Makale	66
Ulusal Makale	35
Uluslararası Bildiri	33
Ulusal Bildiri	16
Kitap	68
.....	
.....	

31.12.2025 itibarı ile

1.3. Üniversiteler Arasında Yapılan İkili Anlaşmalar

Tablo 49: Üniversiteler Arasında Yapılan İkili Anlaşmalar

ÜLKE	ANLAŞMALI ÜNİVERSİTELER	BÖLÜM/ PROGRAM	Anlaşma TÜRÜ
Bosna-Hersek	University Of Tuzla	Çalışma Ekonomisi Ve Endüstri İlişkileri Bölümü	KA 171
Maldivler	The Maldives National University	Çalışma Ekonomisi Ve Endüstri İlişkileri Bölümü	KA 171
Kırgızistan	Osh State University	Çalışma Ekonomisi Ve Endüstri İlişkileri Bölümü	KA 171
Tanzanya	The University Of Dodoma	Çalışma Ekonomisi Ve Endüstri İlişkileri Bölümü	KA 171
Uganda	Islamic University İn Uganda	Çalışma Ekonomisi Ve Endüstri İlişkileri Bölümü	KA 171
Arjantin	National University Of La Plata (UNLP)	Çalışma Ekonomisi Ve Endüstri İlişkileri Bölümü	KA 171
Brezilya	Federal University Of Santa Catarina	Çalışma Ekonomisi Ve Endüstri İlişkileri Bölümü	KA 171
Brezilya	Universidade Catolica De Brasilia	Çalışma Ekonomisi Ve Endüstri İlişkileri Bölümü	KA 171
Şili	Universidad De Santiago De Chile	Çalışma Ekonomisi Ve Endüstri İlişkileri Bölümü	KA 171
Uruguay	Universidad De Montevideo	Çalışma Ekonomisi Ve Endüstri İlişkileri Bölümü	KA 171
Maldivler	The Maldives National University	Ekonometri Bölümü	KA 171
Yeni Zelanda	University Of Otago	Ekonometri Bölümü	KA 171
Somali	Mogadishu University	Ekonometri Bölümü	KA 171
Tanzanya	The University Of Dodoma	Ekonometri Bölümü	KA 171
Brezilya	Federal University Of Santa Catarina	Ekonometri Bölümü	KA 171
Brezilya	Universidade Catolica De Brasilia	Ekonometri Bölümü	KA 171
Uruguay	Universidad De Montevideo	Ekonometri Bölümü	KA 171

Abd	University Of Wisconsin-La Crosse	Ekonometri Bölümü	KA 171
İspanya	UNIVERSIDAD DE SANTIAGO DE COMPOSTELA	EKONOMİ	KA 131
Slovakya Cumhuriyeti	Paneuropska Vysoka Skola No	Ekonomi	KA 131
Bosna-Hersek	International University Of Sarajevo	Ekonomi Bölümü	KA 171
Filistin	Islamic University Of Gaza	Ekonomi Bölümü	KA 171
Endonezya	University Of Muhammadiyah Malang	Ekonomi Bölümü	KA 171
Maldivler	The Maldives National University	Ekonomi Bölümü	KA 171
Kırgızistan	Osh State University	Ekonomi Bölümü	KA 171
Özbekistan	University Of World Economy And Diplomacy	Ekonomi Bölümü	KA 171
Yeni Zelanda	University Of Otago	Ekonomi Bölümü	KA 171
Etiyopya	Bahir Dar University	Ekonomi Bölümü	KA 171
Etiyopya	University Of Gondar	Ekonomi Bölümü	KA 171
Mozambik	Catholic University Of Mazambique	Ekonomi Bölümü	KA 171
Tanzanya	The University Of Dodoma	Ekonomi Bölümü	KA 171
Uganda	Islamic University In Uganda	Ekonomi Bölümü	KA 171
Arjantin	National University Of La Plata (UNLP)	Ekonomi Bölümü	KA 171
Arjantin	Universidad Nacional De Mar Del Plata	Ekonomi Bölümü	KA 171
Brezilya	Federal University Of Santa Catarina	Ekonomi Bölümü	KA 171
Brezilya	Universidade Catolica De Brasilia	Ekonomi Bölümü	KA 171
Şili	Universidad De Santiago De Chile	Ekonomi Bölümü	KA 171
Uruguay	Universidad De Montevideo	Ekonomi Bölümü	KA 171
Abd	University Of Wisconsin-La Crosse	Ekonomi Bölümü	KA 171
İspanya	UNIVERSIDAD DE SANTIAGO DE COMPOSTELA	İŞLETME	KA 131
Bosna-Hersek	International University Of Sarajevo	İşletme Bölümü	KA 171
Bosna-Hersek	University Of Tuzla	İşletme Bölümü	KA 171
Filistin	Islamic University Of Gaza	İşletme Bölümü	KA 171
Ürdün	Al-Zaytoonah University Of Jordan	İşletme Bölümü	KA 171
Maldivler	The Maldives National University	İşletme Bölümü	KA 171
Tayvan	National Taiwan University Of Science And Technology	İşletme Bölümü	KA 171
Kırgızistan	Osh State University	İşletme Bölümü	KA 171
Özbekistan	University Of World Economy And Diplomacy	İşletme Bölümü	KA 171

Yeni Zelanda	University Of Otago	İşletme Bölümü	KA 171
Güney Afrika	Zululand University	İşletme Bölümü	KA 171
Mozambik	Catholic University Of Mazambique	İşletme Bölümü	KA 171
Sierra Leone	The University Of Sierra Leone	İşletme Bölümü	KA 171
Somali	Mogadishu University	İşletme Bölümü	KA 171
Tanzanya	The University Of Dodoma	İşletme Bölümü	KA 171
Arjantin	National University Of La Plata (UNLP)	İşletme Bölümü	KA 171
Arjantin	Universidad Nacional De Mar Del Plata	İşletme Bölümü	KA 171
Brezilya	Federal University Of Santa Catarina	İşletme Bölümü	KA 171
Brezilya	Universidade Catolica De Brasilia	İşletme Bölümü	KA 171
Şili	Universidad De Santiago De Chile	İşletme Bölümü	KA 171
Uruguay	Universidad De Montevideo	İşletme Bölümü	KA 171
Abd	University Of Wisconsin-La Crosse	İşletme Bölümü	KA 171
Bosna-Hersek	University Of Tuzla	Maliye Bölümü	KA 171
Ürdün	Al-Zaytoonah University Of Jordan	Maliye Bölümü	KA 171
Endonezya	University Of Muhammadiyah Malang	Maliye Bölümü	KA 171
Maldivler	The Maldives National University	Maliye Bölümü	KA 171
Yeni Zelanda	University Of Otago	Maliye Bölümü	KA 171
Etiyopya	Bahir Dar University	Maliye Bölümü	KA 171
Etiyopya	University Of Gondar	Maliye Bölümü	KA 171
Güney Afrika	Zululand University	Maliye Bölümü	KA 171
Tanzanya	The University Of Dodoma	Maliye Bölümü	KA 171
Arjantin	National University Of La Plata (UNLP)	Maliye Bölümü	KA 171
Brezilya	Federal University Of Santa Catarina	Maliye Bölümü	KA 171
Brezilya	Universidade Catolica De Brasilia	Maliye Bölümü	KA 171
Şili	Universidad De Santiago De Chile	Maliye Bölümü	KA 171
Uruguay	Universidad De Montevideo	Maliye Bölümü	KA 171
Abd	University Of Wisconsin-La Crosse	Maliye Bölümü	KA 171
Bosna-Hersek	International University Of Sarajevo	Siyaset Bilimi Ve Kamu Yönetimi Bölümü	KA 171
Bosna-Hersek	University Of Tuzla	Siyaset Bilimi Ve Kamu Yönetimi Bölümü	KA 171
Fas	Moulay Ismail University	Siyaset Bilimi Ve Kamu Yönetimi Bölümü	KA 171
Filistin	Islamic University Of Gaza	Siyaset Bilimi Ve Kamu	KA 171

		Yönetimi Bölümü	
Endonezya	University Of Muhammadiyah Malang	Siyaset Bilimi Ve Kamu Yönetimi Bölümü	KA 171
Maldivler	The Maldives National University	Siyaset Bilimi Ve Kamu Yönetimi Bölümü	KA 171
Kırgızistan	Osh State University	Siyaset Bilimi Ve Kamu Yönetimi Bölümü	KA 171
Özbekistan	Samarkand State University	Siyaset Bilimi Ve Kamu Yönetimi Bölümü	KA 171
Özbekistan	University Of World Economy And Diplomacy	Siyaset Bilimi Ve Kamu Yönetimi Bölümü	KA 171
Özbekistan	Uzbekistan State World Languages University	Siyaset Bilimi Ve Kamu Yönetimi Bölümü	KA 171
Yeni Zelanda	University Of Otago	Siyaset Bilimi Ve Kamu Yönetimi Bölümü	KA 171
Etiyopya	University Of Gondar	Siyaset Bilimi Ve Kamu Yönetimi Bölümü	KA 171
Güney Afrika	Zululand University	Siyaset Bilimi Ve Kamu Yönetimi Bölümü	KA 171
Mozambik	Catholic University Of Mazambique	Siyaset Bilimi Ve Kamu Yönetimi Bölümü	KA 171
Sierra Leone	The University Of Sierra Leone	Siyaset Bilimi Ve Kamu Yönetimi Bölümü	KA 171
Somali	Mogadishu University	Siyaset Bilimi Ve Kamu Yönetimi Bölümü	KA 171
Tanzanya	The University Of Dodoma	Siyaset Bilimi Ve Kamu Yönetimi Bölümü	KA 171
Uganda	Islamic University In Uganda	Siyaset Bilimi Ve Kamu Yönetimi Bölümü	KA 171
Arjantin	National University Of La Plata (UNLP)	Siyaset Bilimi Ve Kamu Yönetimi Bölümü	KA 171
Arjantin	Universidad Nacional De Mar Del Plata	Siyaset Bilimi Ve Kamu Yönetimi Bölümü	KA 171
Brezilya	Federal University Of Santa Catarina	Siyaset Bilimi Ve Kamu Yönetimi Bölümü	KA 171
Brezilya	Universidade Catolica De Brasilia	Siyaset Bilimi Ve Kamu Yönetimi Bölümü	KA 171
Şili	Universidad De Santiago De Chile	Siyaset Bilimi Ve Kamu Yönetimi Bölümü	KA 171
Uruguay	Universidad De Montevideo	Siyaset Bilimi Ve Kamu Yönetimi Bölümü	KA 171
Abd	University Of Wisconsin-La Crosse	Siyaset Bilimi Ve Kamu Yönetimi Bölümü	KA 171
Bosna-Hersek	International University Of Sarajevo	Uluslararası Ticaret Ve Finansman Bölümü	KA 171
Bosna-Hersek	University Of Tuzla	Uluslararası Ticaret Ve Finansman Bölümü	KA 171
Maldivler	The Maldives National University	Uluslararası Ticaret Ve Finansman Bölümü	KA 171
Yeni Zelanda	University Of Otago	Uluslararası Ticaret Ve Finansman Bölümü	KA 171

Sierra Leone	The University Of Sierra Leone	Uluslararası Ticaret Ve Finansman Bölümü	KA 171
Somali	Mogadishu University	Uluslararası Ticaret Ve Finansman Bölümü	KA 171
Tanzanya	The University Of Dodoma	Uluslararası Ticaret Ve Finansman Bölümü	KA 171
Uganda	Islamic University İn Uganda	Uluslararası Ticaret Ve Finansman Bölümü	KA 171
Brezilya	Federal University Of Santa Catarina	Uluslararası Ticaret Ve Finansman Bölümü	KA 171
Brezilya	Universidade Catolica De Brasilia	Uluslararası Ticaret Ve Finansman Bölümü	KA 171
Şili	Universidad De Santiago De Chile	Uluslararası Ticaret Ve Finansman Bölümü	KA 171
Uruguay	Universidad De Montevideo	Uluslararası Ticaret Ve Finansman Bölümü	KA 171
Abd	University Of Wisconsin-La Crosse	Uluslararası Ticaret Ve Finansman Bölümü	KA 171
Maldivler	The Maldives National University	Yönetim Bilişim Sistemleri Bölümü	KA 171
Yeni Zelanda	University Of Otago	Yönetim Bilişim Sistemleri Bölümü	KA 171
Sierra Leone	The University Of Sierra Leone	Yönetim Bilişim Sistemleri Bölümü	KA 171
Somali	Mogadishu University	Yönetim Bilişim Sistemleri Bölümü	KA 171
Somali	Mogadishu University	Yönetim Bilişim Sistemleri Bölümü	KA 171
Brezilya	Federal University Of Santa Catarina	Yönetim Bilişim Sistemleri Bölümü	KA 171
Uruguay	Universidad De Montevideo	Yönetim Bilişim Sistemleri Bölümü	KA 171
Abd	University Of Wisconsin-La Crosse	Yönetim Bilişim Sistemleri Bölümü	KA 171

31.12.2025 itibarı ile
2025 yılında yukarıda yer alan ülkeler ile anlaşmalar yapılmıştır.

1.4. Proje Bilgileri

Tablo 50: 1.1. Proje Bilgileri

Bilimsel Araştırma Proje Sayısı					
PROJELER	2025				
	Önceki Yıldan Devreden Proje	Yıl İçinde Eklenen Proje	Toplam	Yıl İçinde Tamamlanan Proje	Toplam Ödenek TL
TÜBİTAK	2	4	6	1	5.504.454,05
A.B.	1	1	2	1	133.800

BİLİMSEL ARAŞTIRMA PROJELERİ					
DİĞER	2	1	3		646.000
TOPLAM	5	6	11	2	6.284.254,05

31.12.2025 itibarı ile

*TÜBİTAK 2209 A ve 2209 B Projeleri Bütçe Hesaplamasına Eklenmemiştir.

2- Performans Sonuçları Tablosu

Stratejik Yönetim Bilgi Sistemi altında bulunan PERFORMANS GÖSTERGE LİSTESİ bu bölüme eklenecektir.

Bu listeyi birimler Pusula sisteminden aşağıdaki işlem sırasına göre ilerleyerek elde edebilirler. Birimler bu bölümdeki bilgilerini 2025 yılı değerleri girişmiş şekilde birim faaliyet raporlarına eklemeleri gerekmektedir.

(PUSULA>Stratejik Yönetim Bilgi Sistemi>Raporlar-Stratejik Plan>Performans Gösterge Listesi>2019-2025>Biriminizi seçiniz>Göster)

PERFORMANS GÖSTERGESİ DURUM LİSTESİ

BİRİM ADI: İKTİSADİ VE İDARİ
BİLİMLER FAKÜLTESİ **DÖNEM**
ADI: 2024-2028

23.02.2026

		GÖSTERGELER										
		2024		2025		2026		2027		2028		
İLİŞKİLENDİRİLMİŞ BİRİM HEDEFLERİ	BİRİM HEDEFLERİ NE BAĞLI GÖSTERGELER	ÖLÇÜ TÜRÜ	PLANLANAN	GERÇEKLEŞEN	PLANLANAN	GERÇEKLEŞEN	PLANLANAN	GERÇEKLEŞEN	PLANLANAN	GERÇEKLEŞEN	PLANLANAN	GERÇEKLEŞEN
			SA3H2	Dış paydaşların üniversiteden aldıkları hizmetlerin niteliği ve niceliği arttırılacaktır.	G3. Mezunlara yönelik gerçekleştirilen faaliyet sayısı	adet	25	5	25	1	30	

3- Performans Sonuçlarının Değerlendirilmesi

Dış paydaşlarla yürütülen etkinlik sayımız bir önceki yıla göre artış göstermiş bunlara ek olarak Mentor programı kapsamında iş dünyası ile öğrencilerimiz buluşturulmuştur. Sanayi temsilcilerimiz gerek bölüm gerek fakülte danışma kurullarımızda yer almakta ve aktif katılım sağlamaktadırlar. İdari personelimiz Rektörlüğümüzce düzenlenen hizmet içi eğitim faaliyetlerine katılmaktadırlar. Gerek sanayi temsilcileri gerek dış paydaşlarımızla etkinlik ve iş birliğimiz artarak devam etmesi hedeflenmektedir. 2025 yılında Fakültemiz bölümlerinden 3 bölüm akreditasyon belgesi almış, 1 bölümümüz akredite olmak için başvuruda bulunması planlanmıştır.

4- Diğer Hususlar

(Bu başlık altında, yukarıdaki başlıklarda yer almayan ancak birimin performans durumu hakkında gerekli görülen diğer konulara yer verilir.)

IV-KURUMSAL KABİLİYET VE KAPASİTENİN DEĞERLENDİRİLMESİ

A- Üstünlükler

- 1.Fakülte bünyesinde yer alan bölümlerin kendi aralarında mevcut bulunan karşılıklı iş bölümü ve iş birliği,
- 3.Fakültemizdeki ana dal ve yan dal uygulamaları,
4. İşyerinde eğitim (7+1) modeli ve isteğe bağlı staj uygulamaları
- 5.Fakültemiz bölümlerindeki yüksek lisans ve doktora programları,
- 6.Uluslararası eğitim-öğretim standartlarıyla uyumlu eğitim programları
- 7.Ortak Lisans Programı Protokolü ile UOLB Programı çerçevesinde SBKY ve Ekonomi Bölümleri için Çift Diploma Anlaşması yapılması ve öğrenci alınması,
- 8.Farklı alanlarda araştırma potansiyeline sahip genç, dinamik ve teknik donanıma sahip bir akademik kadromuzun olması,
- 9.Fakültemizdeki öğretim elemanlarının araştırma ve yayınlarının niceliksel ve niteliksel açıdan yüksekliği.
- 10.Ulusal ve uluslararası üniversiteler ile etkin iş birliklerinin bulunması (ADIM, ERASMUS, İKİLİ ANLAŞMALAR, UOLP),
- 11.Sahip olunan fiziksel ve teknolojik altyapı,
- 12.Öğrenci önerilerine açık, yenilikçi, katılımcı, şeffaf bir yönetim anlayışı,
- 13.Fakültenin ana kampüs içerisinde olması ve durumun disiplinler arası çalışmaya olanak vermesi,
14. Pusula Bilgi Sisteminin varlığı,
- 15.Yerleşkenin konumunun kent merkezine yakın olması,
16. Fakültemiz 3 programı (İşletme (NÖ), Uluslararası Ticaret ve Finans (NÖ), Çalışma Ekonomisi ve Endüstri İlişkileri (NÖ)) ile Akreditasyon belgesini almış olması,

B- Zayıflıklar

1. Bazı bölümlerimizdeki akademik personel ihtiyacının henüz tamamlanamaması,
2. Akademik ve idari faaliyetlerinde öğretim üyesine yardımcı olacak personel sayısının (araştırma görevlisi, teknik ve idari personel) yetersizliği,

3. YKS puanlarındaki iyileşmeye rağmen henüz istenen seviyeye gelinememiş olması,
4. Öğretim üyelerinin ve araştırma görevlilerinin idari işlerle ilgili yükümlülüklerinin giderek artması,
5. Fakültemizin toplumsal katkı konusunda bir stratejisi ve yol haritasının mevcut olmaması,
6. Araştırma sonuçlarının ticarileştirilememesi,
7. Fakülte kütüphanesinin kaynak ve okuma salonu açısından yetersizliği,

C- Değerlendirme

Fakültemiz sahip olduğu akademik personel kapasitesi, fiziki ve mali kaynakları ile Üniversitesine, şehrine, bölgesine ve ülkesine sürekli olarak katkı sağlamaya ve evrensel değerlere ulaşmak için bütün olanakları ile eğitim öğretim faaliyetlerini sürdürmeye devam edecektir. Uluslararasılaşma yönünde atılan adımlar ile eğitimin kalitesi ve tanınırlık açısından önemli bir avantaj elde edilebilecektir. Fakültemiz 3 programı (İşletme (NÖ), Uluslararası Ticaret ve Finans (NÖ), Çalışma Ekonomisi ve Endüstri İlişkileri (NÖ)) ile Akreditasyon belgesi almıştır. 2026 yılında Maliye Bölümünün program akreditasyonu için başvuru yapması planlanmıştır.

V- ÖNERİ VE TEDBİRLER

Bilimsel bilginin üretilmesi ve paylaşımına yönelik olarak eğitim öğretime ayrılan mali kaynakların geniş ölçekte tutulması dünya standartlarına ulaşabilmek için gerekli alt yapının oluşumuna katkı sağlayacaktır. Fakültemizin bünyesinde görev yapan idari personel ile hizmetli personel sayısının artırılması, kurumsal hizmetlerin daha nitelikli bir şekilde yapılmasına, dolayısıyla da eğitim-öğretim kalitesinin artmasına katkı sağlayacaktır. Danışmanlık, eğitim hizmetleri ile Fakültemiz Döner Sermayesinin daha aktif hale getirilmesi hem bu eğitim ve hizmetlerden yararlanan kesimlere toplumsal fayda yaratma açısından hem de fakülte ihtiyaçlarının yaratılan kaynaklar ile giderilmesi açısından önemli olacaktır.

İÇ KONTROL GÜVENCE BEYANI

Harcama yetkilisi olarak görev ve yetkilerim çerçevesinde;

Harcama birimizce gerçekleştirilen iş ve işlemlerin idarenin amaç ve hedeflerine, iyi malî yönetim ilkelerine, kontrol düzenlemelerine ve mevzuata uygun bir şekilde gerçekleştirildiğini, birimize bütçe ile tahsis edilmiş kaynakların planlanmış amaçlar doğrultusunda etkili, ekonomik ve verimli bir şekilde kullanıldığını, birimizde iç kontrol sisteminin yeterli ve makul güvenceyi sağladığını bildiririm.

Bu güvence, harcama yetkilisi olarak sahip olduğum bilgi ve değerlendirmeler, yönetim bilgi sistemleri, iç kontrol sistemi değerlendirme raporları, izleme ve değerlendirme raporları ile denetim raporlarına dayanmaktadır.

Bu raporda yer alan bilgilerin güvenilir, tam ve doğru olduğunu beyan ederim.



Prof. Dr. Ender COŞKUN
Dekan