

**T.C.**  
**PAMUKKALE ÜNİVERSİTESİ**

**2025 YILI**

**KALİTE YÖNETİMİ VE VERİ DEĞERLENDİRME**  
**UYGULAMA VE ARAŞTIRMA MERKEZİ**  
**FAALİYET RAPORU**

## İÇİNDEKİLER

Birim Yönetici Sunuşu .....	3
I.GENEL BİLGİLER .....	4
1- Misyon ve Vizyon .....	4
2- İlke ve Değerler .....	4
3- Yetki, Görev ve Sorumluluklar .....	4
II. İDAREYE İLİŞKİN BİLGİLER .....	7
1- Fiziksel Yapı .....	7
2- Örgüt Yapısı .....	7
3- Bilgi ve Teknolojik Kaynaklar .....	7
4- İnsan Kaynakları .....	8
II. FAALİYETLERE İLİŞKİN BİLGİ VE DEĞERLENDİRMELER .....	8
1- Toplantılar .....	8
2- Kurum İç Değerlendirme Raporu (KİDR) .....	9
3- Paydaş Anketleri .....	9
4- Yükseköğretim Verileri .....	10
5- Program Öz Değerlendirme Raporları .....	10
6- Yurt Dışı Görevlendirme Faaliyet Raporları .....	10
7- Diğer Çalışmalar .....	11
III. PERFORMANS BİLGİLERİ .....	12
1- Performans Sonuçları Tablosu .....	12
2- Performans Sonuçlarının Değerlendirilmesi .....	12

## **Birim Yönetici Sunuşu**

Sürdürülebilirlik, sürekli gelişme ve mükemmeliyet ilkeleri ile çalışan Kalite Yönetimi ve Veri Değerlendirme Uygulama ve Araştırma Merkezi (KAVDEM), Pamukkale Üniversitesi'ndeki kalite güvence çalışmalarında kendine önemli bir misyon edinmiştir.

Gerçekleştirdiği ve planladığı projelerle üniversitenin kalite yönetimi konusunda önemli girişimleri sağlamasında öncülük eden KAVDEM, kalite yönetiminin yanı sıra veri değerlendirme sistemlerinin oluşturulması, tasarlanması ve sürdürülebilirliğinde de önemli bir role sahiptir. Merkezimiz bugüne kadar;

- **PUKÖ İşlemleri Modülü**
- **KİDR İşlemleri Modülü**
- **Genel Bildirim (Öneri) Sistemi**
- **Yurtdışı Görevlendirme Faaliyet Raporu**
- **Toplantı Bilgi Sistemi**
- **Kurumsal Veri Değerlendirme Sistemi (KVDS)**

Gibi bilgi sistemlerini hayata geçirmiştir. Kurum İç Değerlendirme Raporu'nun oluşturulması, Stratejik Planların hazırlanması dâhil üniversitemizde gerçekleştirilen birçok yönetim projesinde de yer alarak destekleyici faaliyetlerde bulunmuştur. KAVDEM, Üniversitemiz Stratejik Planı kapsamında belirlenen hedeflere ulaşma durumuna göre yapılacak olan iyileştirmelere sistematik yaklaşılması ve akademik, idari personelin ve öğrencilerin iyileştirmelerde yer almalarını ve inovatif (yenilikçiliğe açık) olmalarını sağlayacak sistemin kurulması adına destekleyici faaliyetlerini sürdürmektedir. Merkezimiz söz konusu faaliyetlerinin yanı sıra Pamukkale Üniversitesi Kalite Komisyonu (PAÜ – KK) Sekreteryaya görevini de yürütmektedir.

Yapılan çalışmalarda, gerekli takip ve koordinasyonu sağlayan KAVDEM Yönetim Kurulu ve KAVDEM Çalışma Birimi Üyelerine teşekkür ederim.

**Prof. Dr. Yıldray TURHAN**  
**Merkez Müdürü**

## **I.GENEL BİLGİLER**

### **1- Misyon ve Vizyon**

#### **Misyon**

Pamukkale Üniversitesi ve paydaşlarına, ilgili yönetmelikler doğrultusunda, mükemmeliyetçi kalite anlayışıyla, kalite yönetim sistemlerinin kurulumu ve sürdürülmesi, kalite bilincinin yaygınlaştırılması, veri değerlendirme ve raporlama konularında hizmet sağlamak.

#### **Vizyon**

Kalite Yönetim Sistemlerinin geliştirilmesi ve uygulanması süreçlerinde bölgesinde öncü bir uygulama ve araştırma merkezi olmak.

### **2- İlke ve Değerler**

- Sürekli Gelişen
- Etik Değerlere Saygılı
- Tutarlılığı ve Sürdürülebilirliği Esas Alan
- Paydaş Odaklı

### **3- Yetki, Görev ve Sorumluluklar**

Pamukkale Üniversitesi Kalite Yönetimi ve Veri Değerlendirme Uygulama ve Araştırma Merkezi Yönetmeliği ikinci bölümünde yer alan 4. maddede Merkezin amaçları şu şekildedir:

- Üniversitede yapılan kalite çalışmalarının koordinasyonunu yapmak ve bu çalışmalarını takip etmek,
- Üniversitede ve özel sektörde yürütülen kalite ve akreditasyon araştırmalarının planlanmasında, uygulanmasında, değerlendirilmesinde danışmanlık yapmak; kalite ve akreditasyon araştırma ve uygulama projeleri planlamak ve yürütmek; kalite ile ilgili lisansüstü çalışmalarında öğrenci ve araştırmacılara uygulama alanı sağlamak ve ilgili konularda ulusal ve uluslararası yayın, eğitim, proje düzenlemesini yapmak ve uygulamak; yükseköğretimde meydana gelen değişiklikleri de takip ederek bunların etkilerini analiz etmek,
- Üniversitenin eğitim, araştırma ve hizmet faaliyetlerinin daha etkili olmasını sağlamaya yönelik her türlü veri toplama ve analiz etme faaliyetlerini sürdürmek ve Üniversite yönetiminin doğru karar vermesine katkıda bulunmak.

Aynı bölümün 5. maddesinde ise Merkezin faaliyet alanları:

- Bařta Üniversite olmak üzere, kamu kurum ve kuruluşlarına ve özel sektöre kalite ve akreditasyon konusunda danışmanlık yapmak,
- Kalite ve akreditasyon projeleri planlamak, uygulamak, değerlendirmek ve yürütmek,
- Kalite ve akreditasyon konusunda ulusal ve uluslararası eğitimler vermek,
- Üniversitede, kamu kurum ve kuruluşlarında ve özel sektörde toplam kalite yönetimi ilkelerinin ve uluslararası standartların yaygınlaşmasını sağlamak, mükemmeliyet modellerin analizlerini yapmak,
- Kalite komisyonunun faaliyet alanına giren akademik değerlendirme, stratejik planlama, iç ve dış değerlendirme, kalite geliştirme ve iyileştirme çalışmaları ile mezun izleme, insan kaynakları, iç kontrol süreçleri ve ilgili bilgi işlem çalışmalarını kapsayan toplam kalite yönetimi ilkelerinin yaygınlaşmasını sağlamak, ilgili alan çalışmalarının koordinasyonunu yapıp Kalite Komisyonu ile paylaşmak,
- Merkezin kuruluş amacına uygun olarak yurt içinde ve yurt dışında yayınlar yapmak, yayınları desteklemek, veri bankası oluşturmak,
- Yurt içinde ve yurt dışında üniversiteler, uygulama-araştırma merkezleri ve benzeri birimler ile işbirliği yapmak ve ortak çalışmalar düzenlemek,
- Ulusal ve uluslararası düzeyde seminer, konferans, kongre, sempozyum, panel, kurs, yaz okulu ve benzeri bilimsel toplantılar düzenlemek ve gerektiğinde katılanlara belge vermek,
- Kuruluş amacına uygun olarak yurt içi ve yurt dışındaki kuruluşlar ile gerçek kişilerin istekleri üzerine etüt, proje, analiz ve benzeri çalışmaları yapmak, rapor hazırlamak, danışmanlık ve bilirkişilik hizmetleri vermek,
- Üniversite ile ilgili gerekli performans verilerini toplamak, sınıflandırmak, izlemek ve analiz etmek,
- Üniversite yönetimini bilgilendirmek amacı ile kurum içi her türlü akademik, idari ve sosyal faaliyetleri ölçmek ve değerlendirmek,
- Merkezin kuruluş amacına uygun diğer çalışmaları yapmak.

Yönetmeliğin üçüncü bölümünde ise Merkezin yönetim organları ve görevleri řu şekilde sunulmuştur:

Müdürün görevleri

MADDE 8 – (1) Müdürün görevleri řunlardır:

- Merkezi temsil etmek, Yönetim Kurulu kararlarını uygulamak, bu Yönetmelik ve ilgili diğer mevzuat hükümleri çerçevesinde Merkezi yönetmek,

- Merkezin idari çalışmalarının düzenli bir biçimde yürütülmesini ve geliştirilmesini sağlamak,
- Yönetim Kurulu kararlarının çalışma birimleri tarafından uygulanmasını sağlamak,
- Yönetim Kurulunu toplantıya çağırmak, bu toplantıların gündemini hazırlamak ve toplantılara başkanlık etmek,
- Merkezin ve çalışma gruplarının faaliyetleri ile ilgili olarak her yılın sonunda bir faaliyet raporu ve bir sonraki yıla veya uzun vadeye ilişkin çalışma programını hazırlayıp, Yönetim Kurulunun görüşünü aldıktan sonra Rektörün onayına sunmak,
- Çalışma gruplarında ya da araştırma projelerinde görev alacak elemanlar ile proje düzenleyenleri belirlemek, görevlendirilmelerini sağlamak üzere Yönetim Kuruluna sunmak.

#### Yönetim kurulunun görevleri

MADDE 10 – (1) Yönetim Kurulunun görevleri şunlardır:

- Merkezin çalışma ve yönetimi ile ilgili konularda karar almak,
- Merkezin yıllık faaliyet raporları ile yıllık ve uzun vadeli çalışma programını görüşerek hazırlamak,
- Veri toplama, analiz etme ve sonuçları yorumlama konusunda çalışmaları yönlendirmek,
- Çalışma birimlerinde görev alacakları belirlemek,
- Üniversite bünyesinde yapılacak projelerin konularına ve özelliklerine bağlı olarak geçici veya sürekli çalışma grupları kurmak, bu gruplarda görevlendirilecek kişiler hakkında Müdürün önerilerini inceleyerek karara bağlamak ve gerektiğinde görevlendirilmelerini sağlamak üzere Rektörün onayına sunmak,
- Müdürün önerisi üzerine, Merkezin personel ihtiyaçlarını belirlemek ve yapılacak görevlendirmeler ile ilgili önerileri karara bağlayarak, Rektörün onayına sunmak,
- Bilimsel araştırma ve uygulamalarla doğrudan ilgisi olan ve Merkezin faaliyetleri ile ilgili önemli çalışmalar yapmış Üniversite öğretim üyeleri ve ilgili kuruluş temsilcileri arasından gerektiğinde danışmanlık hizmeti alınmasını sağlamak,
- Merkezin çalışma alanına giren diğer konularda kararlar almak.

#### Çalışma birimleri ve grupları

MADDE 11 – (1) Çalışma birimleri; Üniversitede kadrolu olarak görev yapan personel arasından Yönetim Kurulu tarafından belirlenen ve Rektör tarafından görevlendirilen en az beş kişiden oluşur. Çalışma birimleri; Müdür tarafından verilen işlerin koordinasyonunu sağlar,

takibini yapar, etkinlik ve verimliliğinin arttırılmasına yardımcı olur ve sonuçları, Müdüre ve Yönetim Kuruluna iletir.

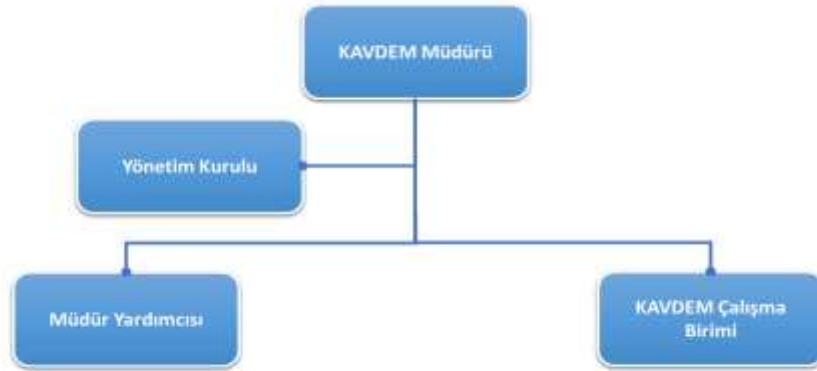
(2) Merkezde; Merkezin faaliyet alanlarında Üniversitede gerçekleştirilecek çalışmaları yürütmek ve verimliliği arttırmak amacıyla çalışma grupları oluşturulabilir. Çalışma gruplarının başkan ve üyeleri, geçici veya sürekli olarak Müdürün önerisi, Yönetim Kurulunun onayı ile görevlendirilirler. Müdür, çalışma gruplarının faaliyetlerini izler ve denetler.

## II. İDAREYE İLİŞKİN BİLGİLER

### 1- Fiziksel Yapı

KAVDEM, Üniversitemiz Kınıklı Kampüsünde yer alan İleri Teknoloji Araştırma Merkezi binasında üçüncü katta yer almaktadır. 60 metrekarelik açık ofis ve 40 metrekarelik müdür ofisi olmak üzere iki ofisi bulunmaktadır.

### 2- Örgüt Yapısı



### Şekil 1: Kalite Yönetimi ve Veri Değerlendirme Merkezi Organizasyon Şeması

KAVDEM Yönetmeliğinde belirtildiği üzere, Merkezin organizasyon yapısı müdür, müdür yardımcısı, yönetim kurulu ve çalışma biriminden oluşmaktadır.

### 3- Bilgi ve Teknolojik Kaynaklar

#### 3.1. Yazılımlar

Merkezimize ait özel bir yazılım mevcut değildir. PUSULA Bilgi Sistemi kapsamında yer alan Kalite Yönetim Bilgi Sistemi (KİDR İşlemleri Modülü, PUKÖ İşlemleri Modülü), Genel Bildirim (Öneri) Sistemi, Kurumsal Veri Değerlendirme Sistemi, Yurtdışı

Görevlendirme Faaliyet Raporu modüllerinin yönetimi Merkezimiz tarafından gerçekleştirilmektedir.

### 3.2. Teknolojik Kaynaklar

Cinsi	İdari Amaçlı (Adet)
Masaüstü Bilgisayar	6
Dizüstü Bilgisayar	2
Projeksiyon	2
Fotokopi makinesi	3

### 4- İnsan Kaynakları

Merkezimizde bir müdür, bir müdür yardımcısı, 1 akademik ve 2 idari personel görev yapmaktadır.

Adı Soyadı	Görevi
Prof. Dr. Yıldırım TURHAN	KAVDEM Müdürü
Doç. Dr. Tolga COŞGUNER	KAVDEM Müdür Yardımcısı
Öğr. Gör. Mesut AYDINLI	Çalışma Birimi Personeli
Mühendis Ümit BAŞER	Çalışma Birimi Personeli
Mühendis Ayşe Gül AYDINLI	Çalışma Birimi Personeli

## II. FAALİYETLERE İLİŞKİN BİLGİ VE DEĞERLENDİRMELER

### 1- Toplantılar

#### 1.1. Merkez Yönetim Kurulu Toplantıları

Toplantı Adı	Toplantı Tarihi
2025/01_ KAVDEM Yönetim Kurulu Toplantısı	17.01.2025
2025/02_ KAVDEM Yönetim Kurulu Toplantısı	11.03.2025
2025/03_ KAVDEM Yönetim Kurulu Toplantısı	13.05.2025
2025/04_ KAVDEM Yönetim Kurulu Toplantısı	02.06.2025
2025/05_ KAVDEM Yönetim Kurulu Toplantısı	23.07.2025
2025/06_ KAVDEM Yönetim Kurulu Toplantısı	15.09.2025
2025/07_ KAVDEM Yönetim Kurulu Toplantısı	25.12.2025

## 1.2. Kalite Komisyonu Toplantıları

Toplantı Adı	Toplantı Tarihi
2025/01_Kalite Komisyonu Toplantısı	16.01.2025
2025/02_Kalite Komisyonu Toplantısı	27.03.2025
2025/03_Kalite Komisyonu Toplantısı	03.06.2025
2025/04_Kalite Komisyonu Toplantısı	25.11.2025

## 1.3. Gerçekleştirilen Diğer Toplantılar

Toplantı Adı	Toplantı Tarihi
Meslek Yüksekokulları Akreditasyon Bilgilendirme Toplantısı	22.05.2025
Öğrenme Kazanımları Bilgilendirme Toplantısı (Online Genel Katılım)	12.09.2025
PUKÖ Eğitimi (Çevrimiçi)	09.12.2025

## 2- Kurum İç Değerlendirme Raporu (KİDR)

Üniversitemiz tarafından her yıl iç kalite güvence sisteminin YÖKAK tarafından belirlenen kriterler doğrultusunda raporlaması yapılmaktadır. Raporun oluşturulması için Kalite Komisyonu sekreteryası olarak yazışmaları, birimlerden gelen bilgilerin derlenmesi ve komisyon çalışma grupları tarafından oluşturulan raporların gözden geçirilmesi merkezimiz tarafından yerine getirilmektedir. Raporun son hali verildikten sonra senatonun onayına sunulmakta ve YÖKAK Kalite Güvencesi Bilgi Yönetim Sistemine girilmesi sağlanmaktadır. 2024 Kurum İç Değerlendirme Raporuna <https://mis.yokak.gov.tr/images/report/kidr-1160-2024.pdf> bağlantısından erişim sağlanmaktadır.

## 3- Paydaş Anketleri

Üniversitemizde gerçekleştirilen Liderlik, Yönetişim ve Kalite, Eğitim-Öğretim, Araştırma-Geliştirme, Toplumsal Katkı Faaliyetleri ile İdari ve Destek süreçlerinin etkinliğini artırmak, gelişmeye açık alanları tespit etmek ve üniversitemizin kalitesini iyileştirmek amacıyla her yıl düzenli olarak paydaş anketleri uygulanmaktadır. Uygulanan anketlerin sonuçlarına yönelik değerlendirmeler ile güçlü ve gelişmeye açık yönlerin tespit edilmesi, ihtiyaç halinde iyileştirme çalışmalarının yapılması amaçlanmaktadır.

Paydaş katılımı Yükseköğretimde Kalite Güvence Sisteminin en önemli bileşenleri arasında yer almaktadır. Süreçlere dahil olan veya süreçlerden etkilenen paydaşların görüşlerinin alınması, üniversitedeki işleyişin geliştirilmesi ve paydaş memnuniyetinin sağlanması açısından bir gerekliliktir. Kurumsal Akreditasyon Programı kapsamında tam akredite bir üniversite olmak

için de Planla - Uygula - Kontrol Et - Önlem Al (PUKÖ) döngüsünün paydaş katılımıyla tamamlanması beklenmektedir.

Üniversitemiz akademik ve idari personeli ile öğrencilere Genel Memnuniyet Anketi, dış paydaşlara ise Dış Paydaş Değerlendirme Anketi uygulanmaktadır. Ayrıca personelimizin kalite güvence sistemine ilişkin farkındalıklarını ölçmek ve iyileştirmeler yapmak amacıyla Kurum İçi Kalite Bilinci Anketi uygulanmaktadır.

2025 yılında gerçekleştirilen anketlerin raporlarına Merkezimiz web sitesinde (<https://www.pau.edu.tr/kavdem/tr>) “Kurumsal Veri Analizleri-Anketler” başlığı altından erişim sağlanabilmektedir.

#### **4- Yükseköğretim Verileri**

Yükseköğretim Kurulu Başkanlığı tarafından üniversitelerin kanıt temelli değerlendirilmesi amacı ile 2019 yılından itibaren Yükseköğretim Kurulunca “Üniversite İzleme ve Değerlendirme” çalışmaları yürütülmektedir. 2023 yılından itibaren de YÖKAK Kurum Gösterge Raporları çalışması ile birlikte gerçekleştirilmektedir.

Üniversitelerin çalışmalarını objektif ölçütlere göre değerlendirmek ve farklılıklarını ortaya koyabilmelerini teşvik etmek amacıyla "Eğitim ve Öğretim", "Araştırma-Geliştirme, Proje ve Yayın", "Uluslararasılaşma", “Sürdürülebilirlik” ile "Topluma Hizmet ve Sosyal Sorumluluk" ana başlıkları altında toplam 64 gösterge için veri toplanmaktadır. Merkezimiz tarafından üniversitemizde veri toplama ve konsolidasyon çalışmaları yapılarak sisteme veri girişi yapılmaktadır.

#### **5- Program Öz Değerlendirme Raporları**

Akademik birimlerde yürütülen eğitim programlarının kalitesini güvence altına almak, programları sürekli ve sistematik olarak değerlendirmek ve akreditasyon çalışmalarına uyum sağlamak için eğitim programlarının öz değerlendirilmesi yapılmaktadır. Öz değerlendirme çalışmaları merkezimiz tarafından yürütülmekte olup resmi yazışmaların yapılması, raporların derlenmesi çalışmaları yerine getirilmiştir. 2024 yılında 131 program tarafından ilgili akreditasyon kuruluşlarının öz değerlendirme rapor formatına göre raporlar hazırlanmıştır. 2025 yılında ise önceki yıl hazırlanan rapor dikkate alınarak çalışmaların gözden geçirilmesi ve kısa bir raporlama yapılması talep edilmiştir.

#### **6- Yurt Dışı Görevlendirme Faaliyet Raporları**

Üniversitemiz Yönetim Kurulu tarafından yurt dışı görevlendirme dönüşü öğretim elemanlarının faaliyet raporları hazırlamaları ve birimlerine sunmasına yönelik bir karar alınmış, merkezimize izleme görevi verilmiştir. Bu kapsamda merkezimiz tarafından yönerge

ve faaliyet raporu giriş modülü oluşturularak uygulamaya alınmıştır. Faaliyet raporlarının sisteme girilmesini takip etmek amacıyla 6 aylık periyotlarda kontroller yapılmakta ve gerekli önlemler alınmaktadır.

## 7- Diğer Çalışmalar

- ✓ 2023 yılında üniversitemizde gerçekleştirilen Kurumsal Akreditasyon Programı neticesinde oluşturulan Kurumsal Akreditasyon Raporu'nda belirtilen geliştirmeye açık yönler için merkezimiz tarafından çalışmalar yürütülmektedir. Bu anlamda yapılan çalışmalar aşağıda sıralanmaktadır.
  - İzleme, değerlendirme, iyileştirme ve önlem alma çalışmalarının takip edilebilmesi ve kayıt altına alınması için PUKÖ İşlemleri Modülü kullanıma alınmıştır.
  - İdari personelin performansını ölçülmesi amacıyla değerlendirme kriterleri ve taslak yönerge oluşturulmuş ve Senato onayıyla yürürlüğe girmiştir.
  - Uygulama ve araştırma merkezlerinin faaliyetleri incelenerek performansları değerlendirilmiş ve Rektörlük Makamına sunulmuştur.
  - Eğitim öğretime yönelik teşvik ve ödüllendirme için mevcutta yürürlükte olan "Bilim, Sanat, Hizmet, Teşvik ve Başarı Ödülleri Yönergesi" ne eğitim öğretime yönelik bir madde eklenmesi ve akademik birimler tarafından örnek değerlendirme kriterleri dikkate alınarak kendi birimlerine ait eğitim öğretim faaliyetlerine katkının değerlendirilmesi için ödül teşvik mekanizması oluşturulması talep edilmiştir.
- ✓ Üniversitemiz bünyesinde kalite güvence süreçleri ve akademik araştırma kapsamında gerçekleştirilecek anketlerin planlanması, hazırlanması, uygulanması, sonuçlarının raporlanması ile paydaşlarla paylaşılmasına ilişkin usul ve esasları belirlemek amacıyla Pamukkale Üniversitesi Anket Uygulama Yönergesi Senato onayıyla yürürlüğe girmiştir.
- ✓ Üniversitemizde kalite güvence süreçlerinin sistematik, sürdürülebilir ve izlenebilir bir yapıya kavuşturulması amacıyla tüm akademik birimler tarafından Kalite Takvimi oluşturulmuştur. Ayrıca Üniversite geneli için de bir takvim oluşturulmuştur. Birimler tarafından hazırlanan kalite takvimi için taslak çalışma merkezimiz tarafından gerçekleştirilmiştir.
- ✓ Üniversitemizde öğrenciler tarafından kullanılan dilekçe örnekleri merkezimiz tarafından incelenerek birimlerden görüş alınmıştır. Değerlendirmeler neticesinde birimler tarafından ortak olarak kullanılan dilekçeler örnek olarak düzenlenmiş ve tüm birimlere resmi yazı ile iletilmiştir.
- ✓ Üniversitemiz birimlerinden gelen talepler doğrultusunda program akreditasyonu çalışmaları kapsamında, öğrenme kazanımları ve program çıktılarını sağlama düzeyinin takip edilmesine yönelik bir sistemin oluşturulması için çalışmalar yapılmıştır. Bu doğrultuda taslak bir yönerge ve hesaplama yöntemi oluşturularak bölüm/programlardan kendi ihtiyaç ve gereklilikleri doğrultusunda usul esas hazırlamaları talep edilmiştir.

### III. PERFORMANS BİLGİLERİ

#### 1- Performans Sonuçları Tablosu

İLİŞKİLENDİRİLMİŞ BİRİM HEDEFLERİ			BİRİM HEDEFLERİNE BAĞLI GÖSTERGELER	ÖLÇÜ TÜRÜ	2025	
					PLANLANAN	GERÇEKLEŞEN
SA1H2	Öğrencilerimizin kişisel ve sosyal gelişimi desteklenerek yaşam kalitesi yükseltilecektir.	G4. Yükseköğretimde öğrenci yaşamından memnuniyet oranı	adet	87	76	
SA4H1	Akademik ve idari birimlerde kalite güvence sistemleri güçlendirilecektir.	G1. Akreditasyon alan program sayısı	adet	5	18	
		G2. Öğrencilerin genel memnuniyet düzeyi	%	70	74,6	
		G3. Öğretim elemanlarının memnuniyet düzeyi	%	81	81,7	
		G4. İdari personelin memnuniyet düzeyi	%	77	78,2	
		G5. Kurum kültüründen memnuniyet düzeyi	%	75	74,8	

#### 2- Performans Sonuçlarının Değerlendirilmesi

Merkezimiz tarafından yıllık düzenli olarak paydaş anketleri uygulanmakta ve sonuçları yayınlanmaktadır. Anket sonuçlara göre iyileştirme planları yapılarak memnuniyet düzeyinin artırılması için çalışmalar planlanmaktadır.