



PAMUKKALE ÜNİVERSİTESİ

2025 GENEL MEMNUNİYET ANKETİ
PERSONEL SONUÇ RAPORU

Kalite Yönetimi ve Veri Değerlendirme Uygulama ve
Araştırma Merkezi

KAVDEM

2026



GİRİŞ

Üniversitemizde gerçekleştirilen Liderlik, Yönetişim ve Kalite, Eğitim-Öğretim, Araştırma-Geliştirme, Toplumsal Katkı Faaliyetleri ile İdari ve Destek süreçlerinin etkinliğini artırmak, gelişmeye açık alanları tespit etmek ve üniversitemizin kalitesini iyileştirmek amacıyla Genel Memnuniyet Anketi uygulanmaktadır. Uygulanan anketlerin sonuçlarına yönelik değerlendirmeler ile güçlü ve gelişmeye açık yönlerin tespit edilmesi, ihtiyaç halinde iyileştirme çalışmalarının yapılması amaçlanmaktadır.

Paydaş katılımı Yükseköğretimde Kalite Güvence Sisteminin en önemli bileşenleri arasında yer almaktadır. Süreçlere dahil olan veya süreçlerden etkilenen paydaşların görüşlerinin alınması, üniversitedeki işleyişin geliştirilmesi ve paydaş memnuniyetinin sağlanması açısından bir gerekliliktir. Kurumsal Akreditasyon Programı kapsamında tam akredite bir üniversite olmak için de Planla - Uygula - Kontrol Et - Önlem Al (PUKÖ) döngüsünün paydaş katılımıyla tamamlanması beklenmektedir.

Üniversitemizde bir kurum kültürü haline gelen memnuniyet anketleri, her yılın başında bir önceki yılı değerlendirmek üzere 2015 yılından bu yana Kalite Yönetimi ve Veri Değerlendirme Uygulama ve Araştırma Merkezi (KAVDEM) tarafından uygulanmakta ve KAVDEM web sitesinde yayınlanmaktadır.

Genel Memnuniyet Anketi “Liderlik, Yönetişim ve Kalite”, “Eğitim-Öğretim”, “Toplumsal Katkı”, “İdari ve Destek Süreçler” ve “Genel Memnuniyet” boyutları olmak üzere ilgisine göre akademik personele 67 soru, idari personele de 40 soru yöneltilmekte olup veriler ve grafikler buna göre düzenlenmektedir.

Ankette yer alan ifadeler, 1’den 5’e kadar derecelendirilen Likert ölçeği ile yanıtlanmaktadır. Bu kapsamda;

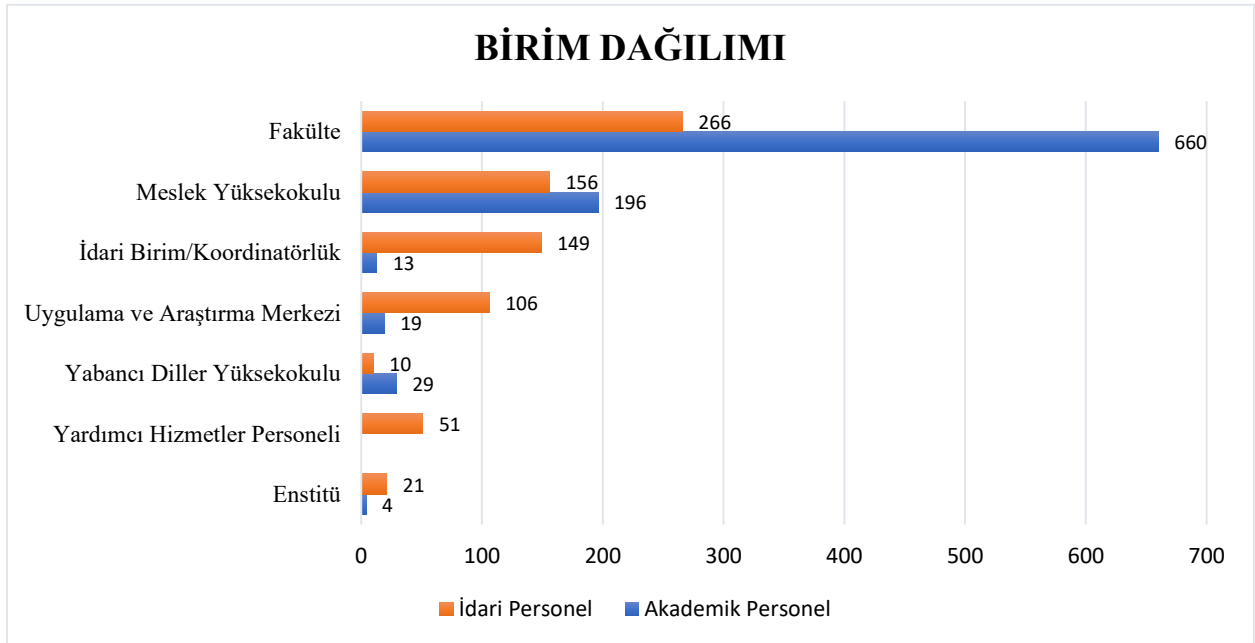
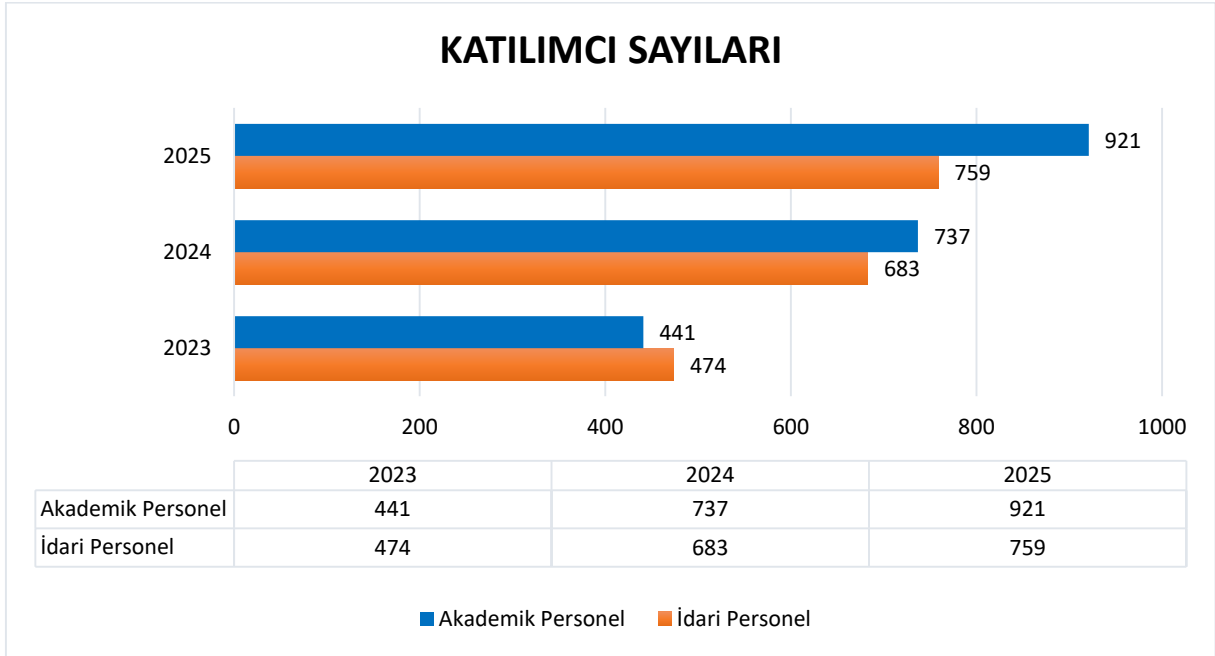
- “Kesinlikle Katılıyorum” 5 puan, “Katılıyorum” 4 puan, “Kısmen Katılıyorum” 3 puan, “Katılmıyorum” 2 puan ve “Kesinlikle Katılmıyorum” ise 1 puan olarak değerlendirilmiştir.
- Her bir ifadeye 5 veya 4 puan verenler “Katılan”,
- 3 puan verenler “Kısmen Katılan” ve
- 2 veya 1 puan verenler “Katılmayan” şeklinde sınıflandırılmıştır.
- Her soru için bu grupların yüzdesel dağılımı ile ortalama değerlendirme puanı hesaplanarak raporlanmıştır.



2025 Genel Memnuniyet Anketi Personel Sonuç Raporu

Anket Microsoft Forms anket sisteminden farklı gruplara farklı anket bağlantıları gönderilerek uygulanmıştır. Anket içerisinde kontrol sorusu yer almakta olup, kontrol sorusunun işaretlendiği yanıtlar analize dahil edilmemiştir.

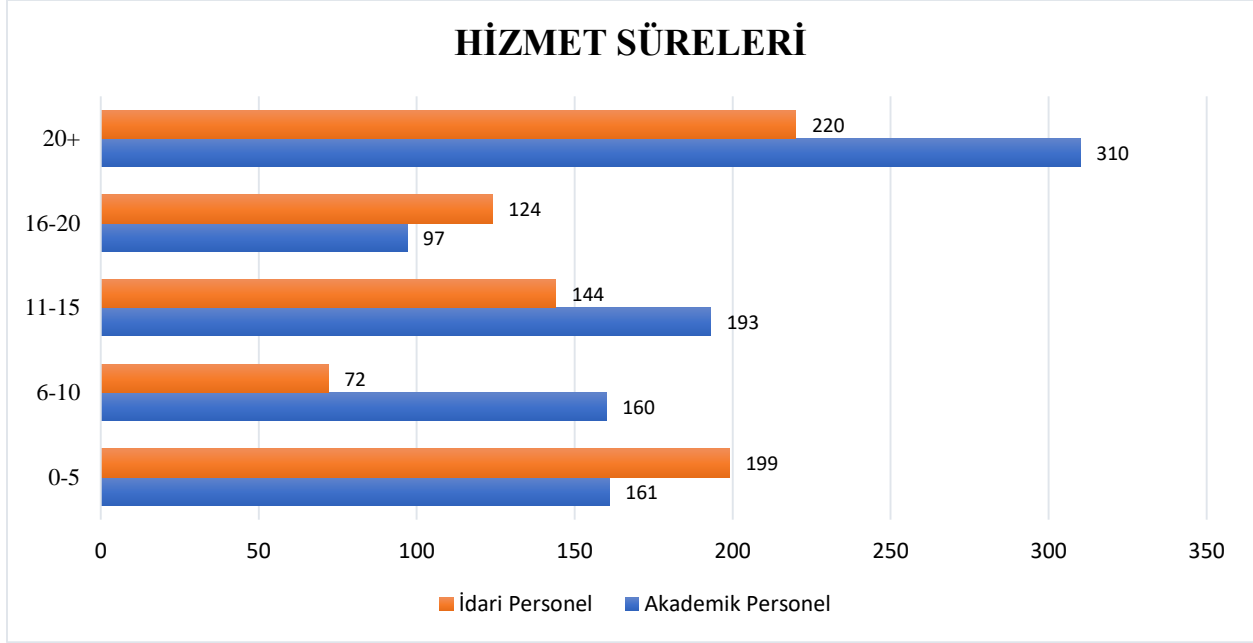
2025 yılı Genel Memnuniyet Anketi tüm birimlere resmi yazı ile, tüm personele e-posta ile iletilmiş, uygulama süresi içerisinde pop-up, e-posta, whatsapp grupları aracılığıyla hatırlatma yapılmıştır. Ankete katılan personele ait yıllara göre katılımcı sayıları, birim dağılımları ve hizmet sürelerine ilişkin grafikler aşağıda verilmiştir.





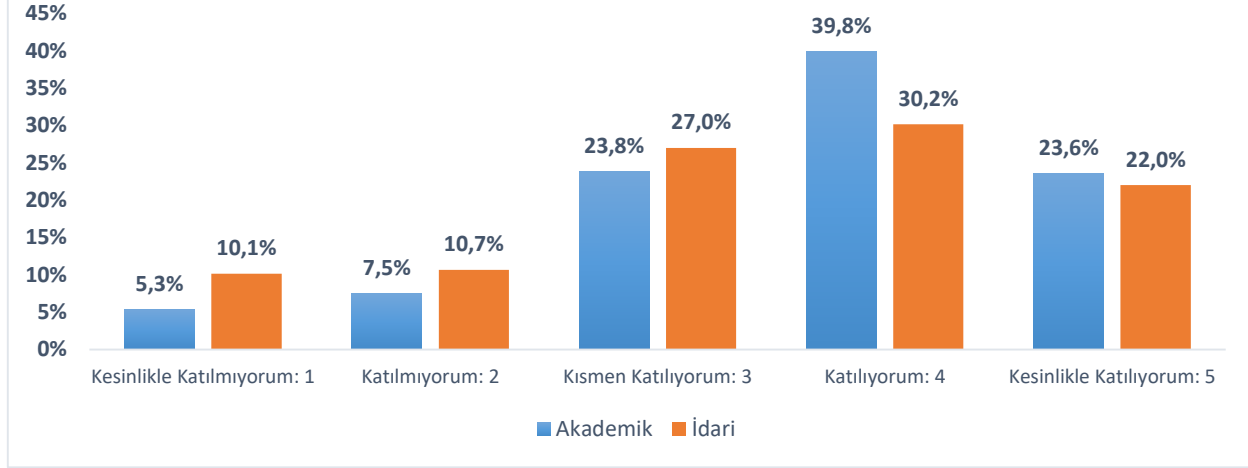
T.C. PAMUKKALE ÜNİVERSİTESİ

2025 Genel Memnuniyet Anketi Personel Sonuç Raporu



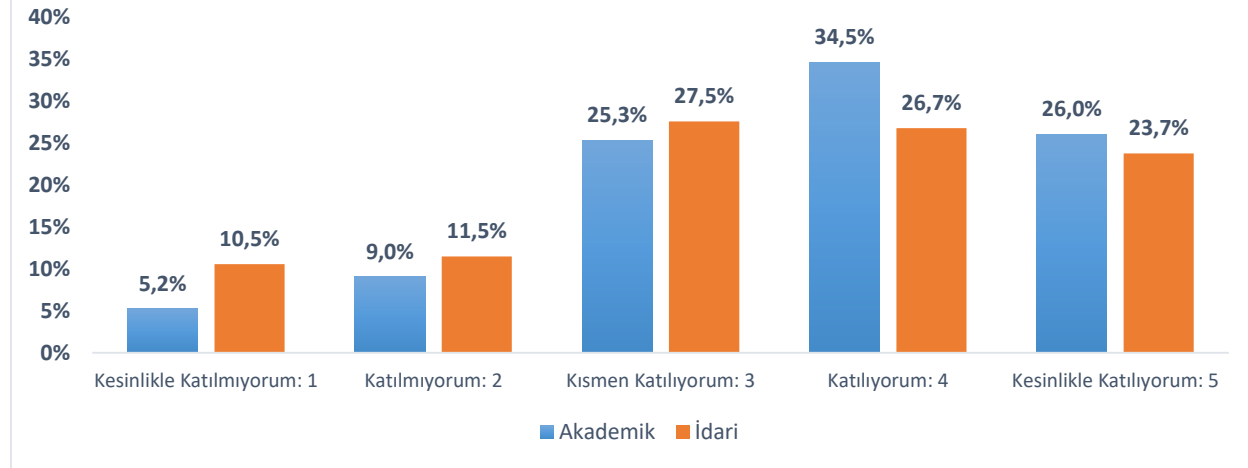
LİDERLİK, YÖNETİŞİM VE KALİTE

1. Üniversitemiz, katılımcı ve şeffaf bir yönetim anlayışına sahiptir.



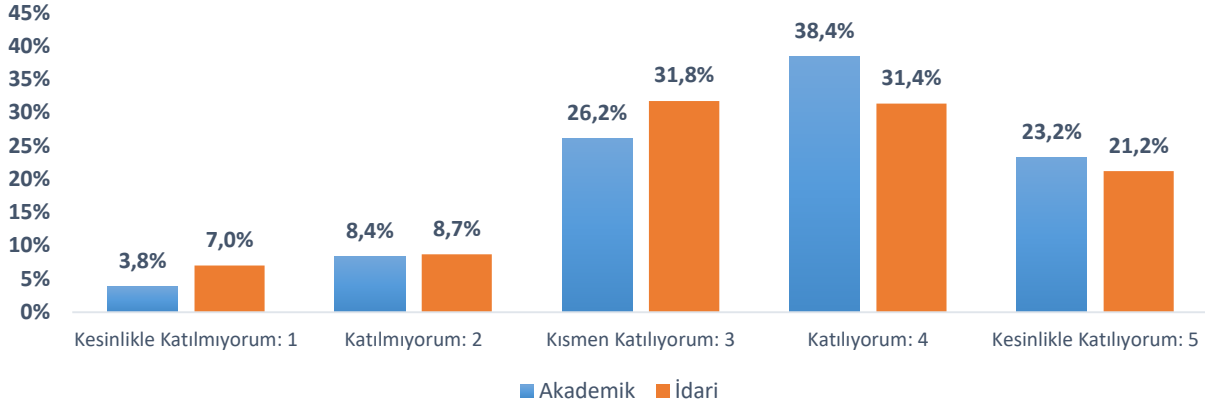
	Akademik	İdari
Katılan	63,4%	52,2%
Kısmen Katılan	23,8%	27,0%
Katılmayan	12,8%	20,8%
Ort. Değ. Puanı	3,69	3,43

2. Yöneticilerin liderlik özellikleri yeterlidir.



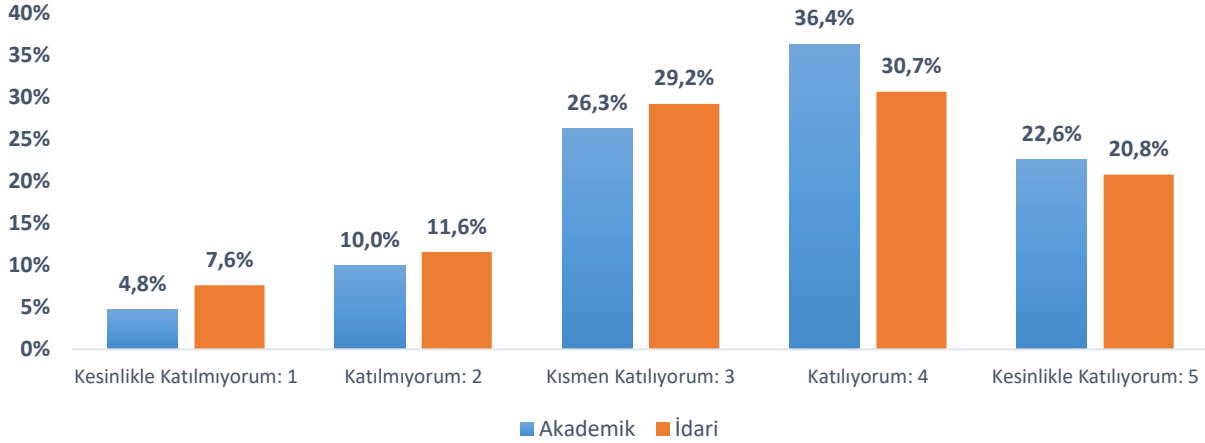
	Akademik	İdari
Katılan	60,5%	50,5%
Kısmen Katılan	25,3%	27,5%
Katılmayan	14,2%	22,0%
Ort. Değ. Puanı	3,67	3,42

3. Yürürlükteki Stratejik Planın amaç ve hedeflerinin duyurulma, uygulanma ve izlenme süreçleri yeterlidir.



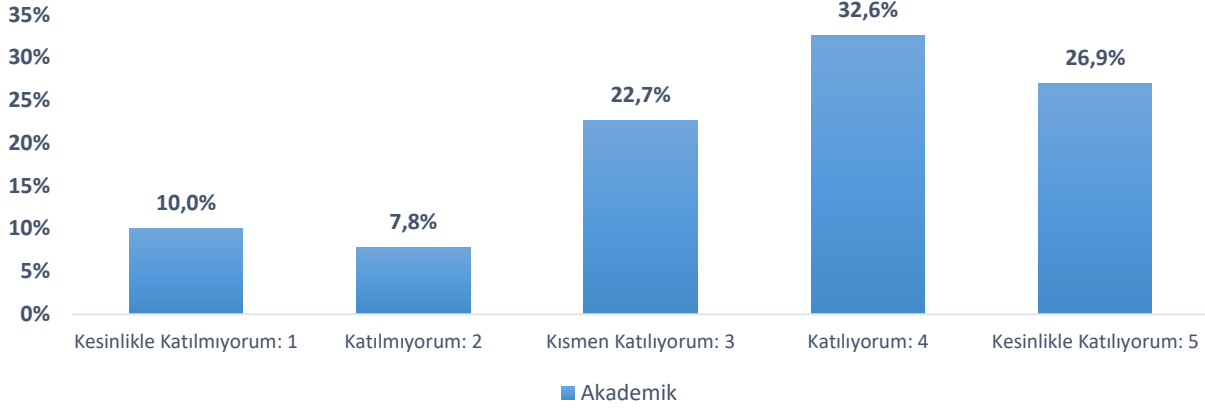
	Akademik	İdari
Katılan	61,7%	52,6%
Kısmen Katılan	26,2%	31,8%
Katılmayan	12,1%	15,6%
Ort. Değ. Puanı	3,69	3,51

4. Üniversitemizde kaliteyi artırmaya yönelik çalışmalar yeterlidir.



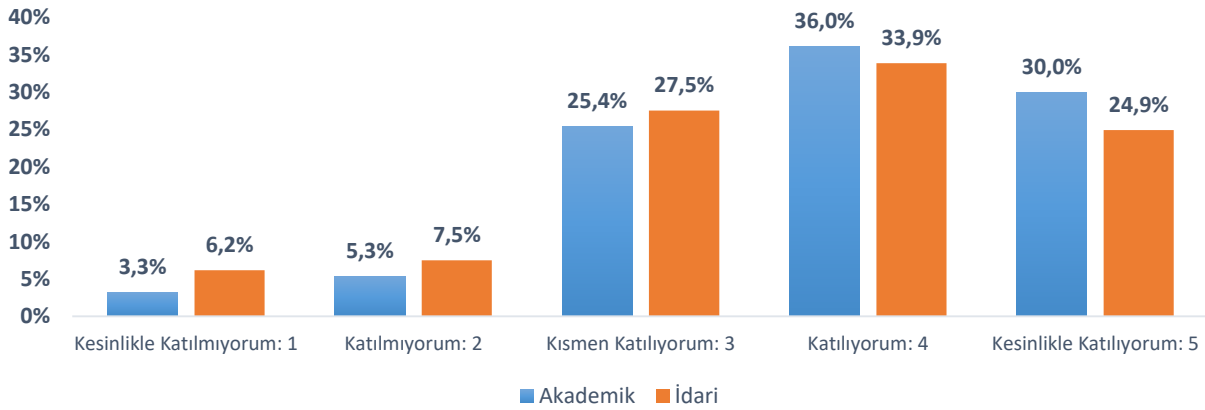
	Akademik	İdari
Katılan	59,0%	51,6%
Kısmen Katılan	26,3%	29,2%
Katılmayan	14,7%	19,2%
Ort. Değ. Puanı	3,62	3,45

5. Üniversitemizde akademik kadrolara atama süreçlerinde yeterlilikler ve şeffaflık dikkate alınmaktadır.



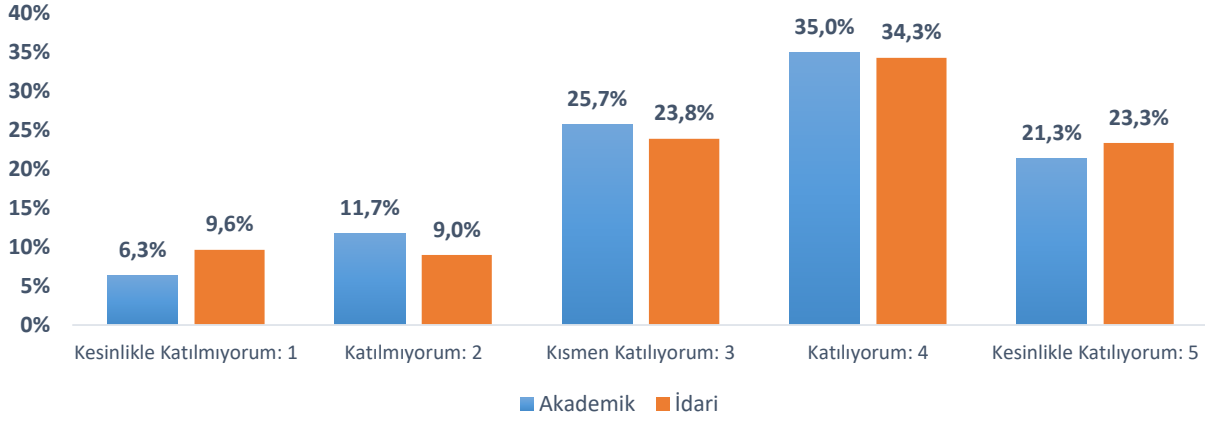
	Akademik
Katılan	59,5%
Kısmen Katılan	22,7%
Katılmayan	17,8%
Ort. Değ. Puanı	3,59

6. Üniversitemizin diğer kurum ve kuruluşlarla (kamu, özel sektör, STK vb.) olan iletişimi yeterlidir.



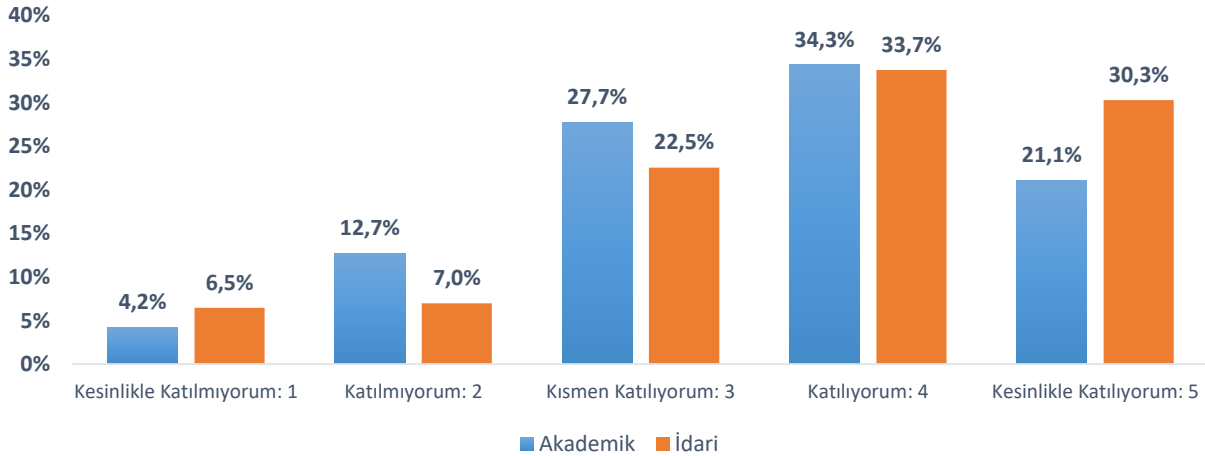
	Akademik	İdari
Katılan	66,0%	58,8%
Kısmen Katılan	25,4%	27,5%
Katılmayan	8,6%	13,7%
Ort. Değ. Puanı	3,84	3,64

7. İdari personelin yönetsel özellikleri (iş takibi, geri bildirim sağlama vb.) yeterlidir.



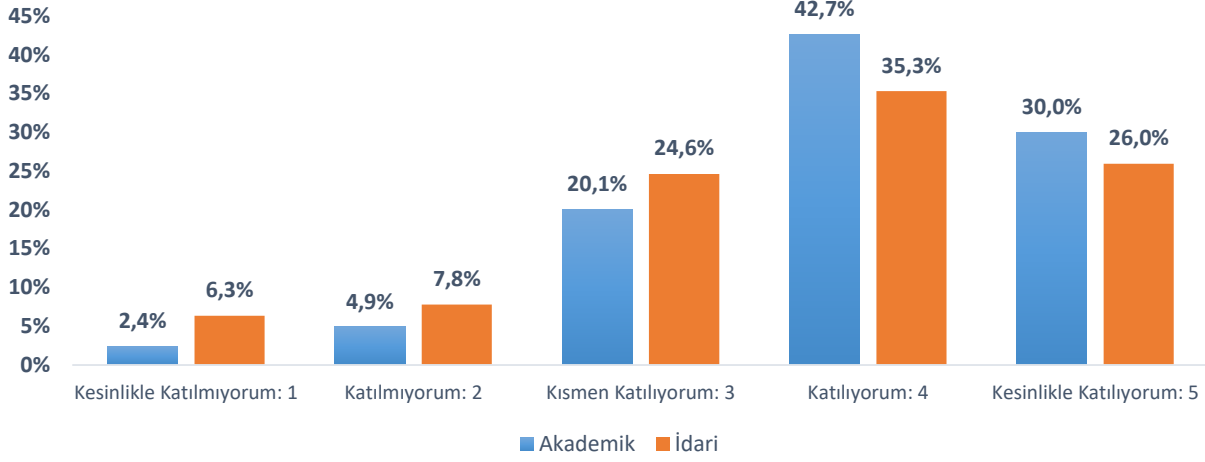
	Akademik	İdari
Katılan	56,3%	57,6%
Kısmen Katılan	25,7%	23,8%
Katılmayan	18,0%	18,6%
Ort. Değ. Puanı	3,53	3,53

8. Üniversitemizde idari personelin öğrencilerle iş birliği yeterlidir.



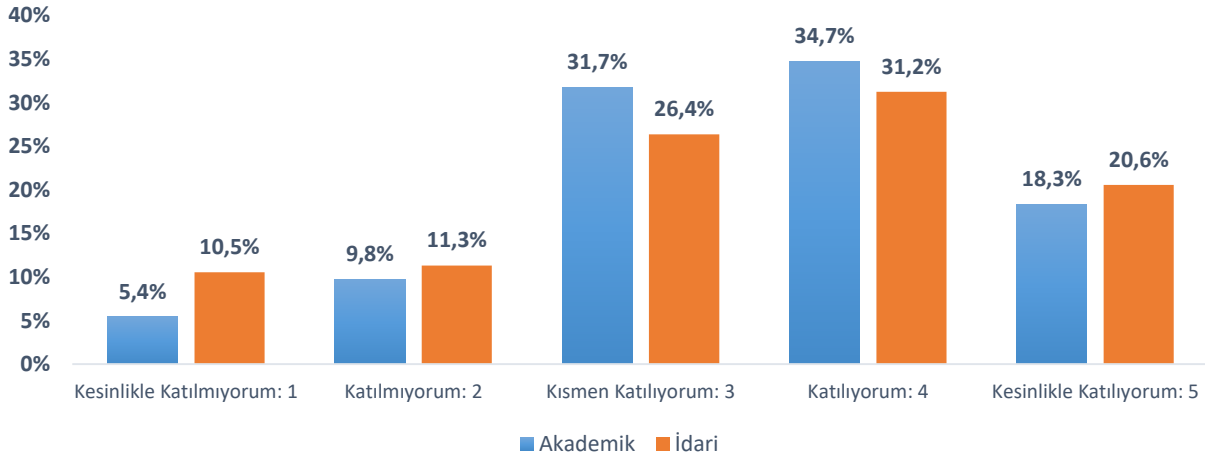
	Akademik	İdari
Katılan	55,4%	64,1%
Kısmen Katılan	27,7%	22,5%
Katılmayan	16,9%	13,4%
Ort. Değ. Puanı	3,55	3,74

9. Üniversitemizde akademik personelin öğrencilerle iş birliği yeterlidir.



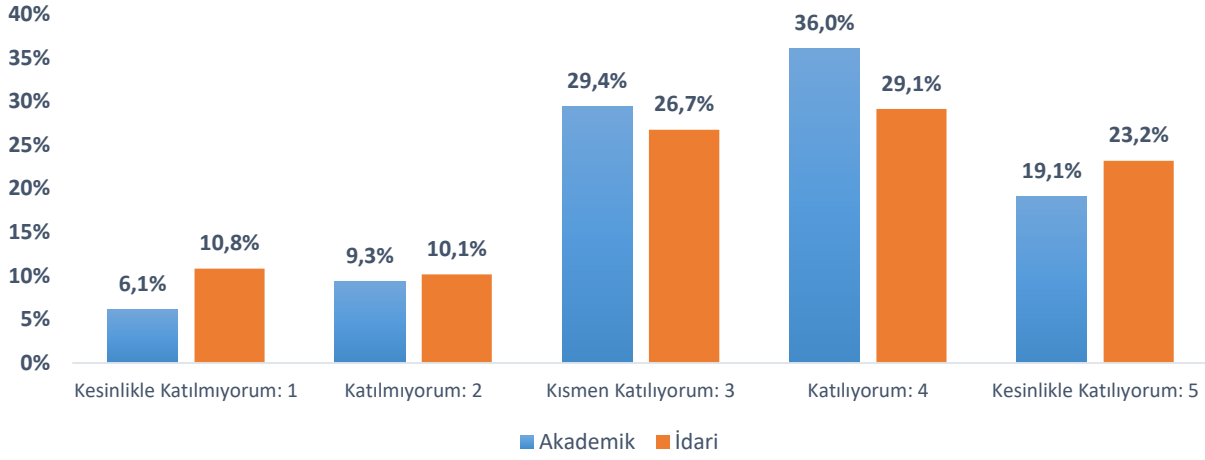
	Akademik	İdari
Katılan	72,6%	61,3%
Kısmen Katılan	20,1%	24,6%
Katılmayan	7,3%	14,1%
Ort. Değ. Puanı	3,93	3,67

10. Çalışanlar arasında iş birliği yeterlidir.



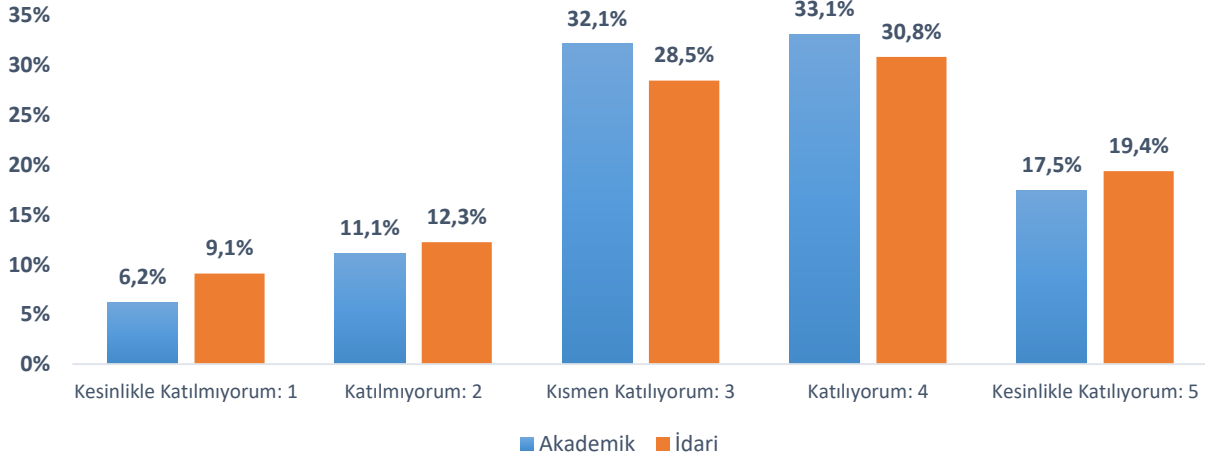
	Akademik	İdari
Katılan	53,1%	51,8%
Kısmen Katılan	31,7%	26,4%
Katılmayan	15,2%	21,8%
Ort. Değ. Puanı	3,51	3,40

11. Personelin görev tanımına uygun sorumluluk bilinci yeterlidir.



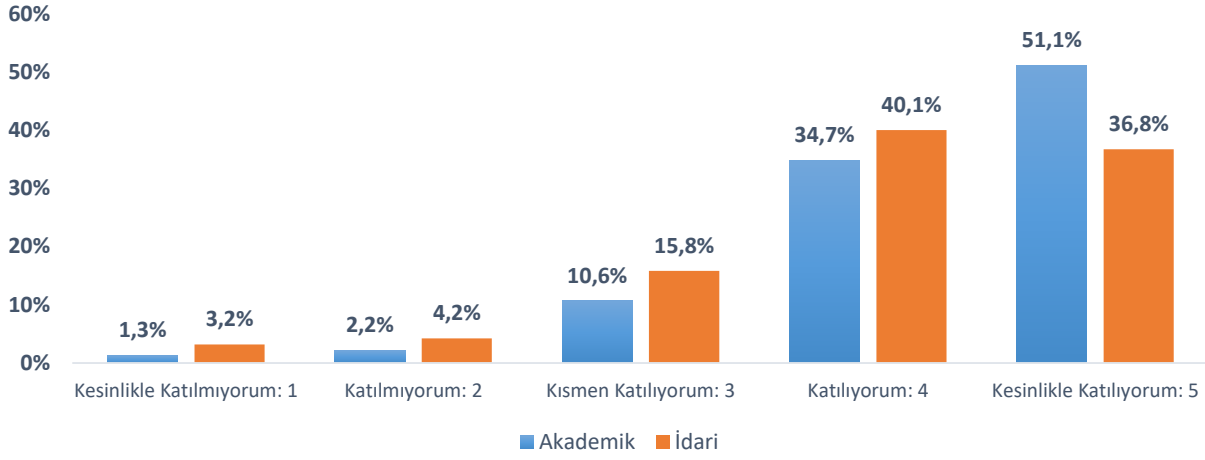
	Akademik	İdari
Katılan	55,2%	52,4%
Kısmen Katılan	29,4%	26,7%
Katılmayan	15,4%	20,9%
Ort. Değ. Puanı	3,53	3,44

12. Çalışanlar arasında sosyal iletişim ve paylaşım kültürü yeterlidir.



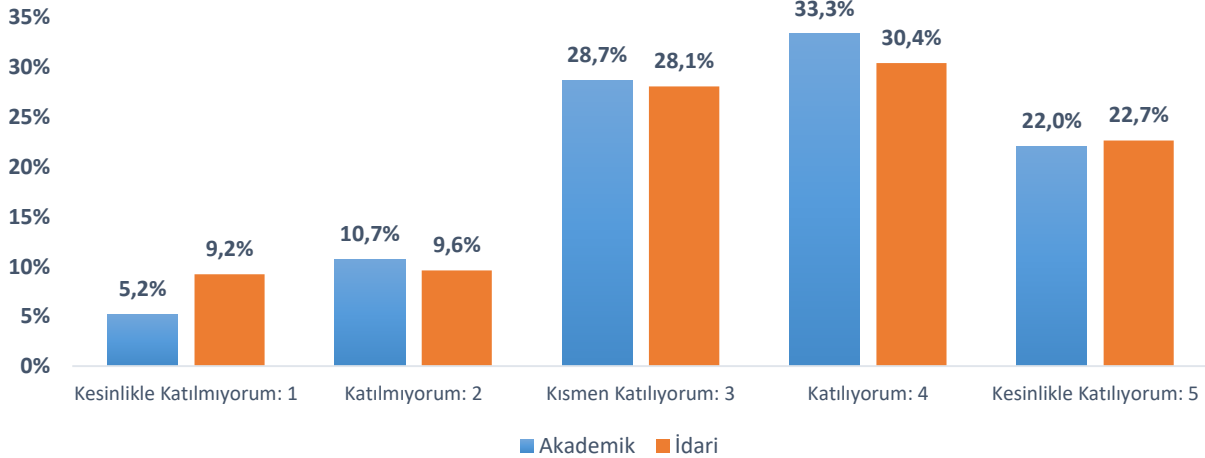
	Akademik	İdari
Katılan	50,6%	50,2%
Kısmen Katılan	32,1%	28,5%
Katılmayan	17,3%	21,3%
Ort. Değ. Puanı	3,45	3,39

13. Bilgi yönetim sistemi uygulamaları (PUSULA) etkindir.



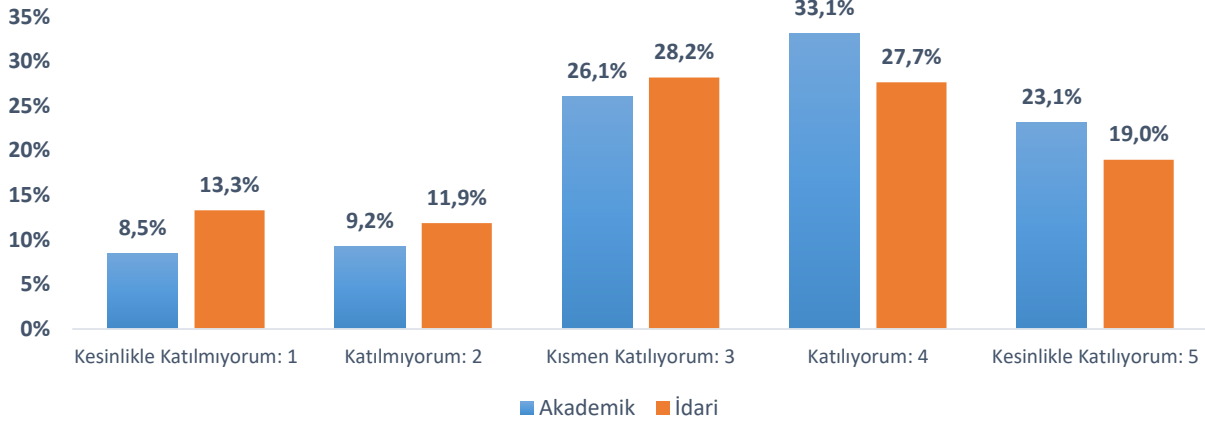
	Akademik	İdari
Katılan	85,9%	76,8%
Kısmen Katılan	10,6%	15,8%
Katılmayan	3,5%	7,4%
Ort. Değ. Puanı	4,32	4,03

14. Hizmet içi eğitim ve sürekli gelişim faaliyetleri yeterlidir.



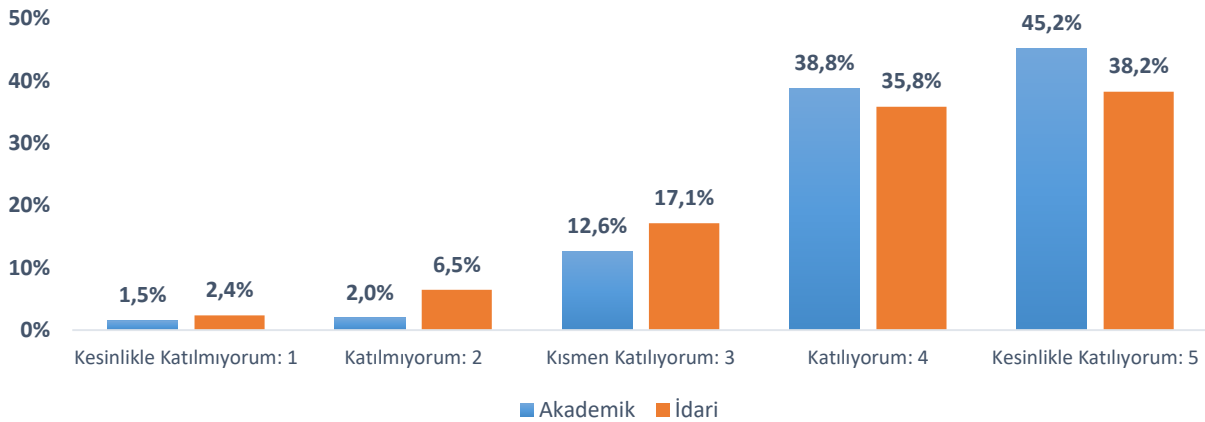
	Akademik	İdari
Katılan	55,3%	53,1%
Kısmen Katılan	28,7%	28,1%
Katılmayan	16,0%	18,8%
Ort. Değ. Puanı	3,56	3,48

15. Personele yönelik oryantasyon ve bilgilendirme süreçleri (yeni atama, görev değişikliği vb.) yeterlidir.



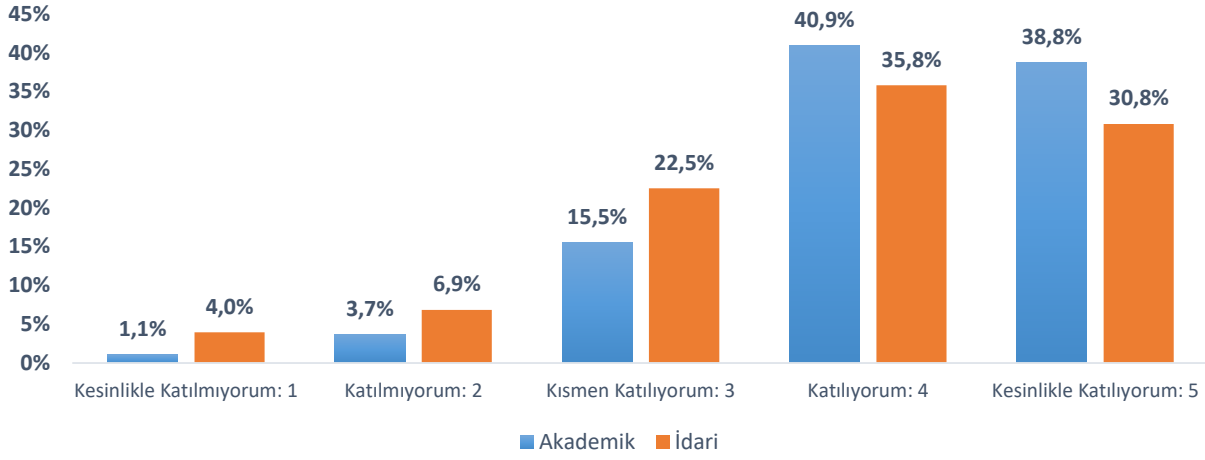
	Akademik	İdari
Katılan	56,2%	46,6%
Kısmen Katılan	26,1%	28,2%
Katılmayan	17,7%	25,2%
Ort. Değ. Puanı	3,53	3,27

16. Üniversitemiz web sayfası ve sosyal medya hesaplarına erişim kolay ve yeterlidir.



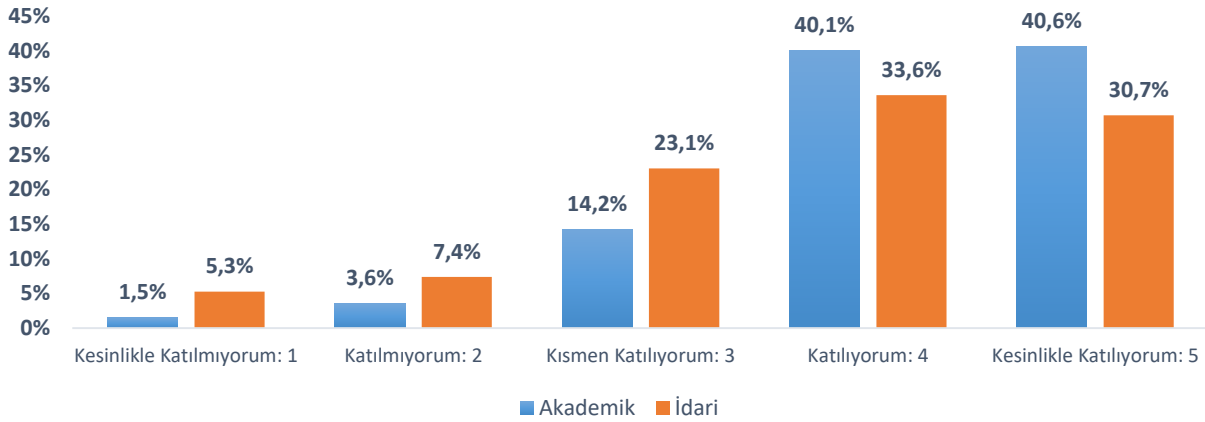
	Akademik	İdari
Katılan	83,9%	74,1%
Kısmen Katılan	12,6%	17,1%
Katılmayan	3,5%	8,8%
Ort. Değ. Puanı	4,24	4,01

17. Üniversitenin kurumsal bilgilendirmeleri güncel ve yeterlidir.



	Akademik	İdari
Katılan	79,7%	66,7%
Kısmen Katılan	15,5%	22,5%
Katılmayan	4,8%	10,8%
Ort. Değ. Puanı	4,13	3,83

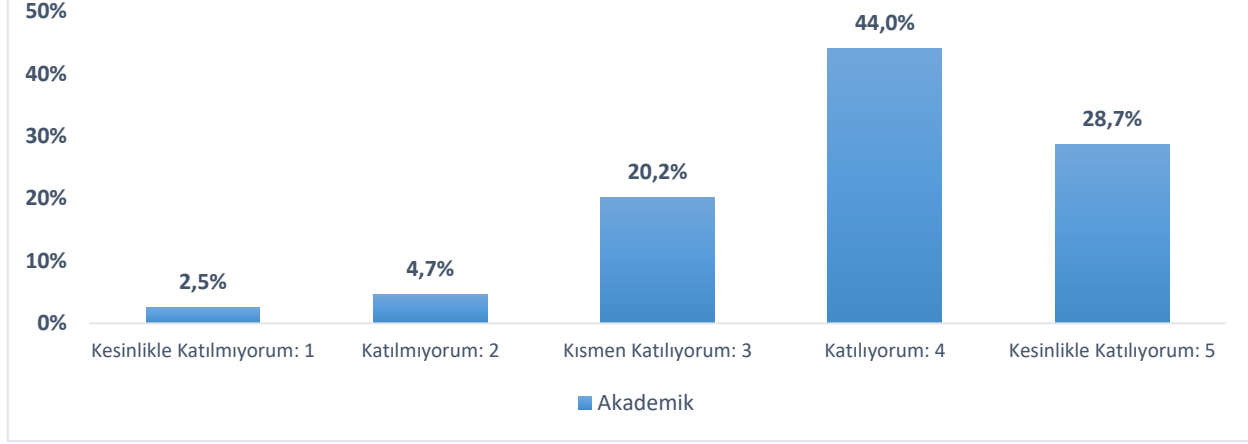
Geri bildirim mekanizmaları (GBS, F1, Mesaj Merkezi, Öneri Kutuları) etkin yürütülmektedir.



	Akademik	İdari
Katılan	80,7%	64,3%
Kısmen Katılan	14,2%	23,1%
Katılmayan	5,1%	12,6%
Ort. Değ. Puanı	4,15	3,77

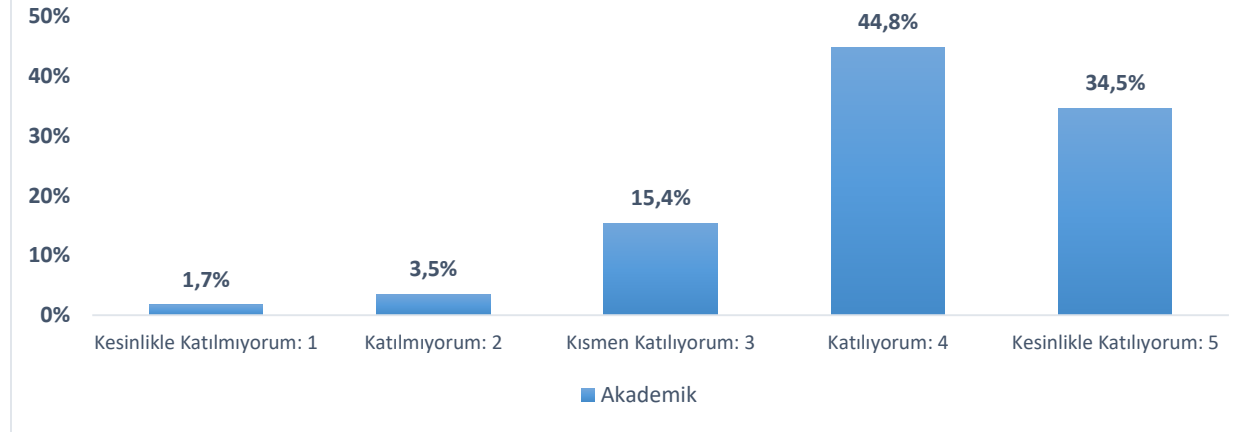
EĞİTİM VE ÖĞRETİM

1. Eğitim programımız, içerik ve mesleki yeterlilikler açısından güncel ihtiyaçları karşılamaktadır.



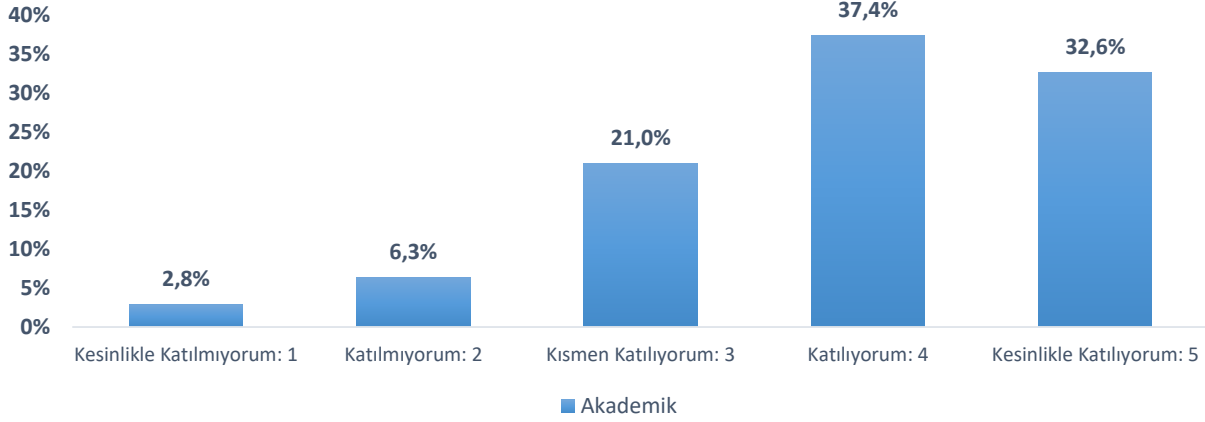
	Akademik
Katılan	72,6%
Kısmen Katılan	20,2%
Katılmayan	7,2%
Ort. Değ. Puanı	3,92

2. Müfredatta yer alan ders içerikleri bölümün/programın amaç ve hedeflerine uygundur.



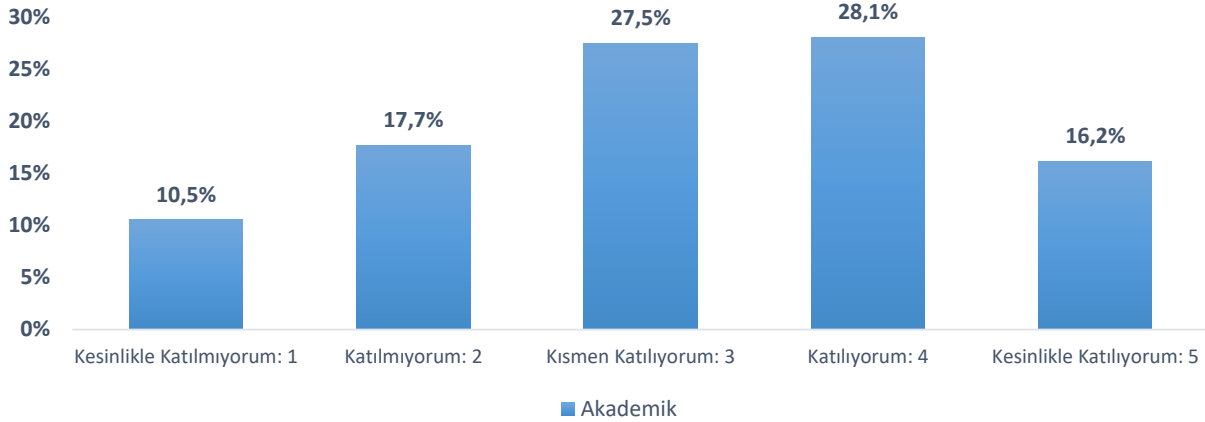
	Akademik
Katılan	79,4%
Kısmen Katılan	15,4%
Katılmayan	5,2%
Ort. Değ. Puanı	4,07

3. Eğitim ve öğretim sürecinde paydaşların görüşlerinden yararlanılmaktadır.



	Akademik
Katılan	69,9%
Kısmen Katılan	21,0%
Katılmayan	9,1%
Ort. Değ. Puanı	3,91

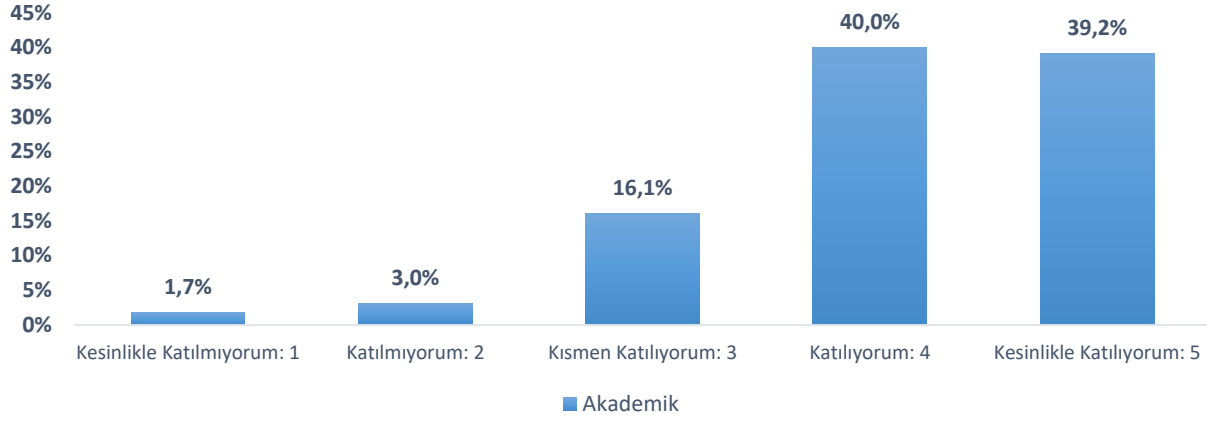
4. Eğitim-öğretim altyapı olanakları (derslik, bilgisayar donanımı, laboratuvar, çalışma alanları, kütüphane vd.) yeterlidir.



	Akademik
Katılan	44,3%
Kısmen Katılan	27,5%
Katılmayan	28,2%
Ort. Değ. Puanı	3,22

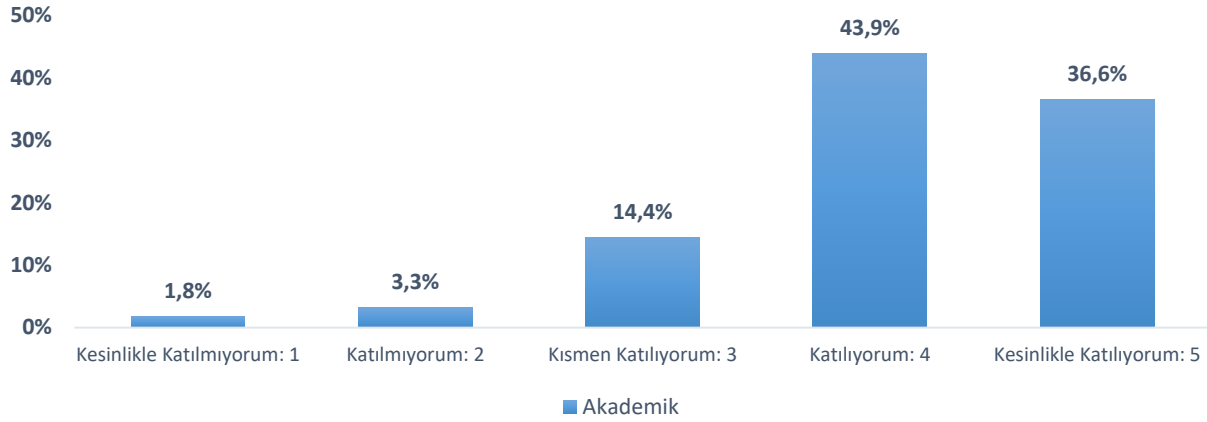
2025 Genel Memnuniyet Anketi Personel Sonuç Raporu

5. Öğrencilere dijital platformlarda sunulan çevrimiçi eğitim ortamları (EDS, EBS, Öğrenci Bilgi Sistemi, Canlı Ders Sistemi) yeterlidir.



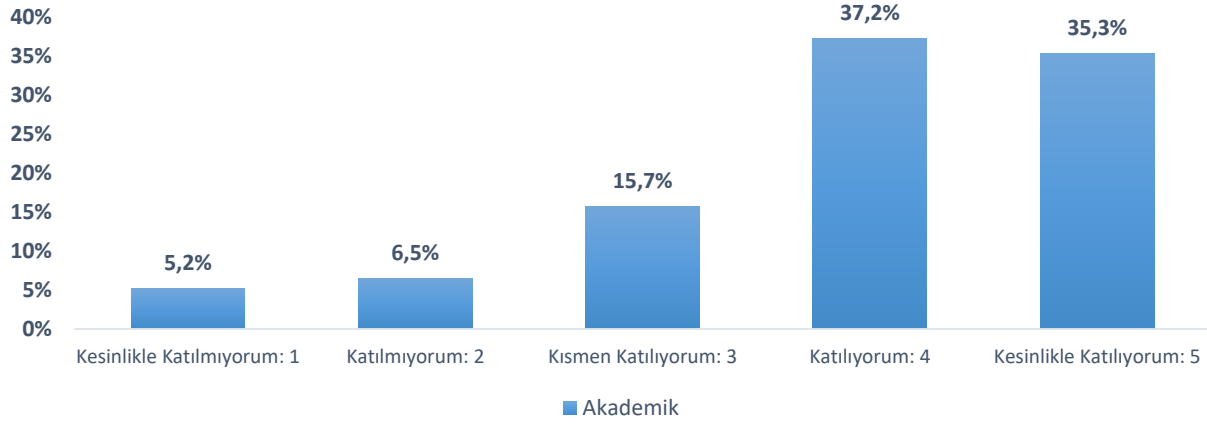
	Akademik
Katılan	79,2%
Kısmen Katılan	16,1%
Katılmayan	4,7%
Ort. Değ. Puanı	4,12

6. Derslerde kullanılan ölçme ve değerlendirme yöntemleri ve araçları (sınav, ödev, proje, vb.) uygundur.



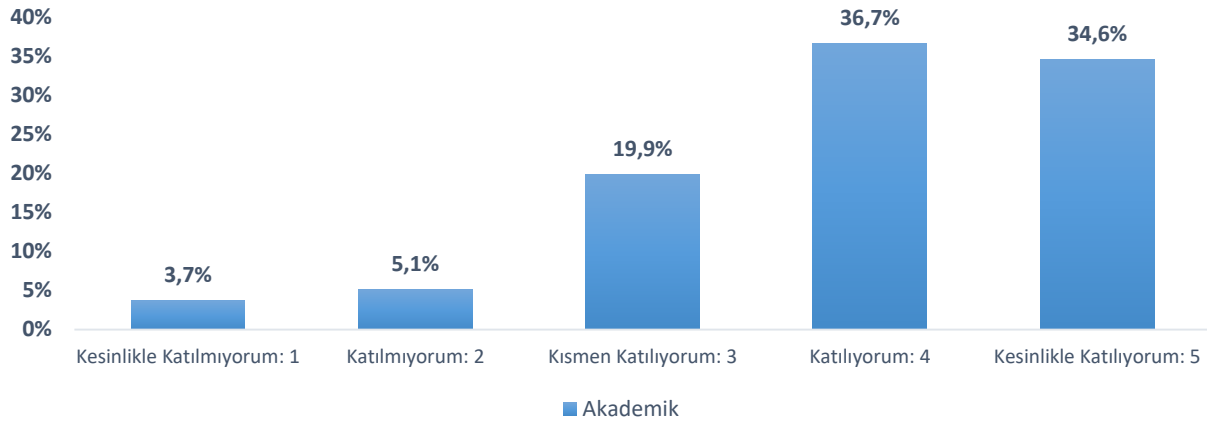
	Akademik
Katılan	80,5%
Kısmen Katılan	14,4%
Katılmayan	5,1%
Ort. Değ. Puanı	4,10

7. Ders dağılımında öğretim elemanlarının uzmanlık alanları ve iş yükleri dikkate alınmaktadır.



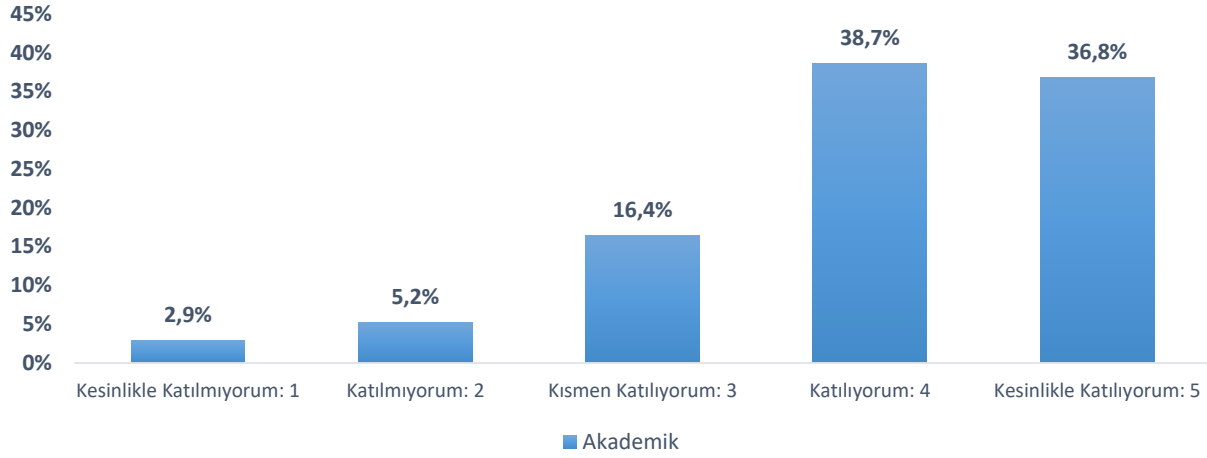
	Akademik
Katılan	72,6%
Kısmen Katılan	15,7%
Katılmayan	11,7%
Ort. Değ. Puanı	3,91

8. Ders programı, öğrencilerin eğitim-öğretim dışında sosyal ve kültürel faaliyetlere zaman ayırmasına olanak tanımaktadır.



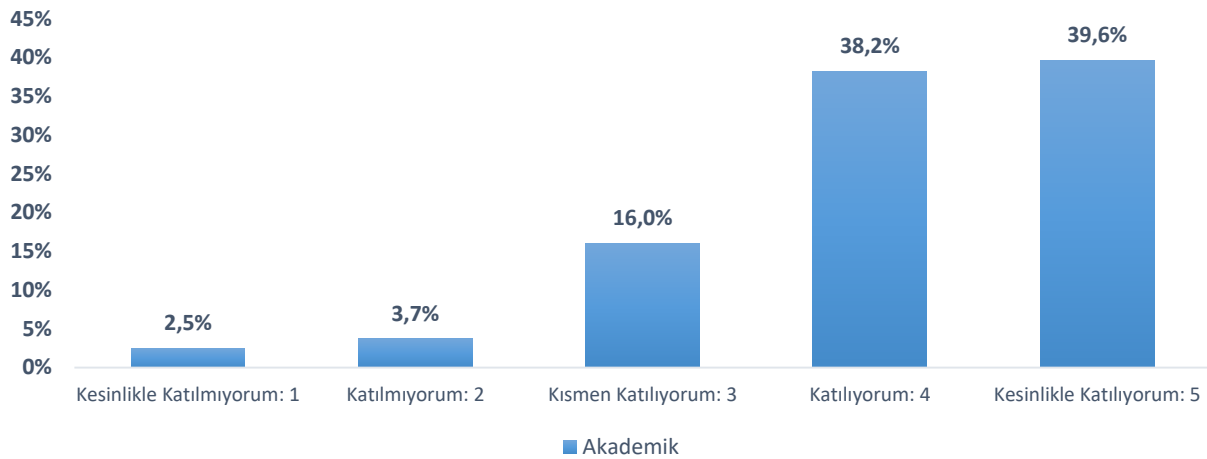
	Akademik
Katılan	71,3%
Kısmen Katılan	19,9%
Katılmayan	8,8%
Ort. Değ. Puanı	3,93

9. Öğrencilere sunulan akademik danışmanlık hizmeti yeterlidir.



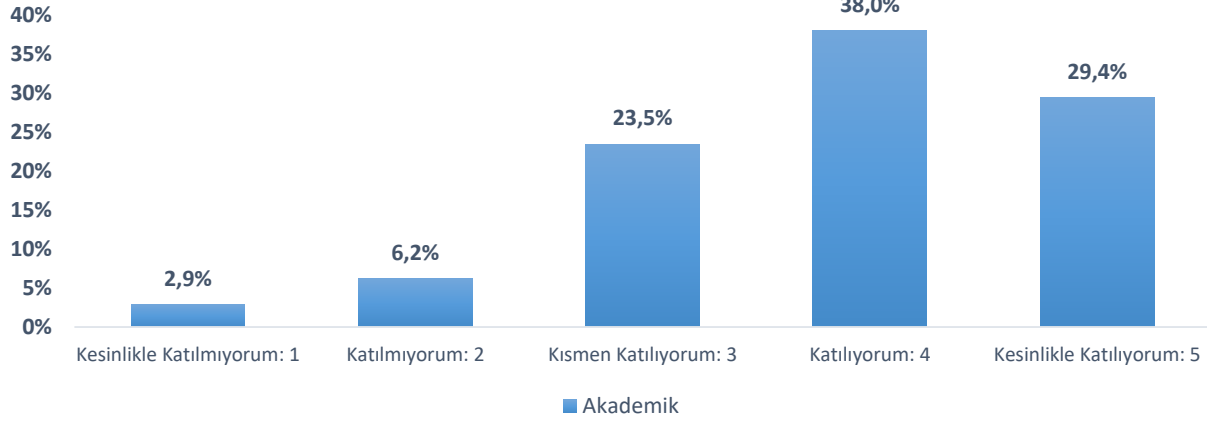
	Akademik
Katılan	75,5%
Kısmen Katılan	16,4%
Katılmayan	8,1%
Ort. Değ. Puanı	4,01

10. Öğrencilere yönelik düzenlenen oryantasyon süreçleri yeterlidir.



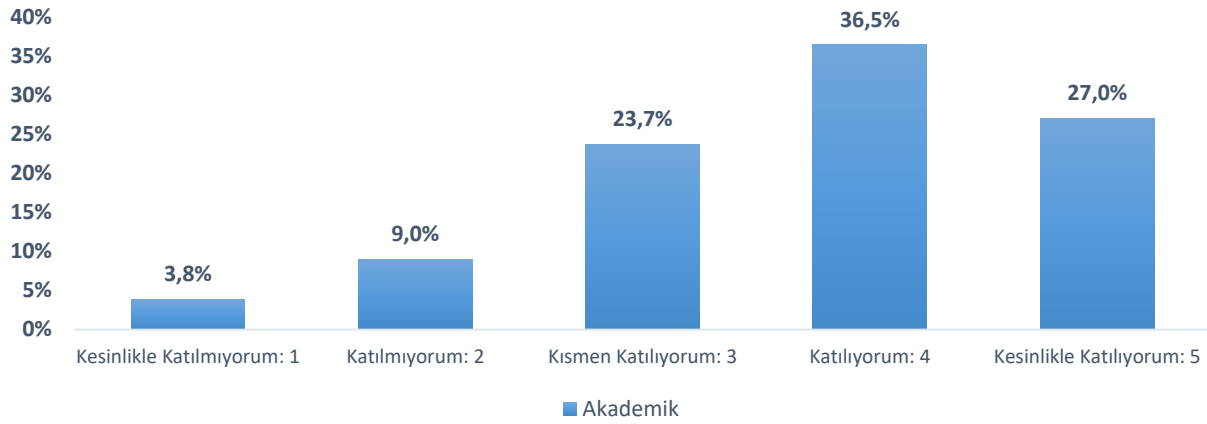
	Akademik
Katılan	77,8%
Kısmen Katılan	16,0%
Katılmayan	6,2%
Ort. Değ. Puanı	4,09

11. Dezavantajlı ve özel gereksinimli öğrencilerin eğitim-öğretim sürecine erişim olanakları yeterlidir.



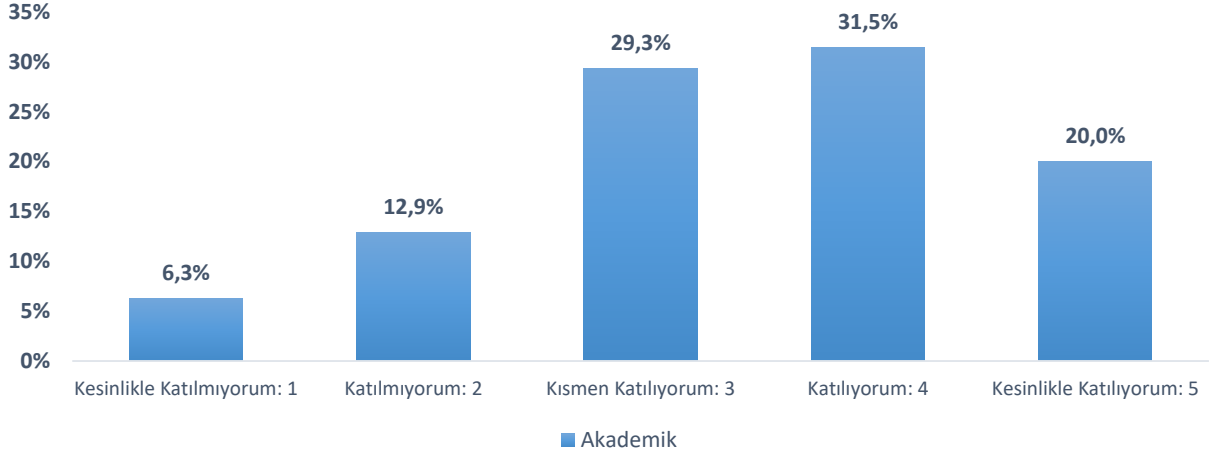
	Akademik
Katılan	67,4%
Kısmen Katılan	23,5%
Katılmayan	9,1%
Ort. Değ. Puanı	3,85

12. Uluslararası değişim programlarından (Erasmus, Mevlâna vb.) yararlanma olanağı yeterlidir.



	Akademik
Katılan	63,5%
Kısmen Katılan	23,7%
Katılmayan	12,8%
Ort. Değ. Puanı	3,74

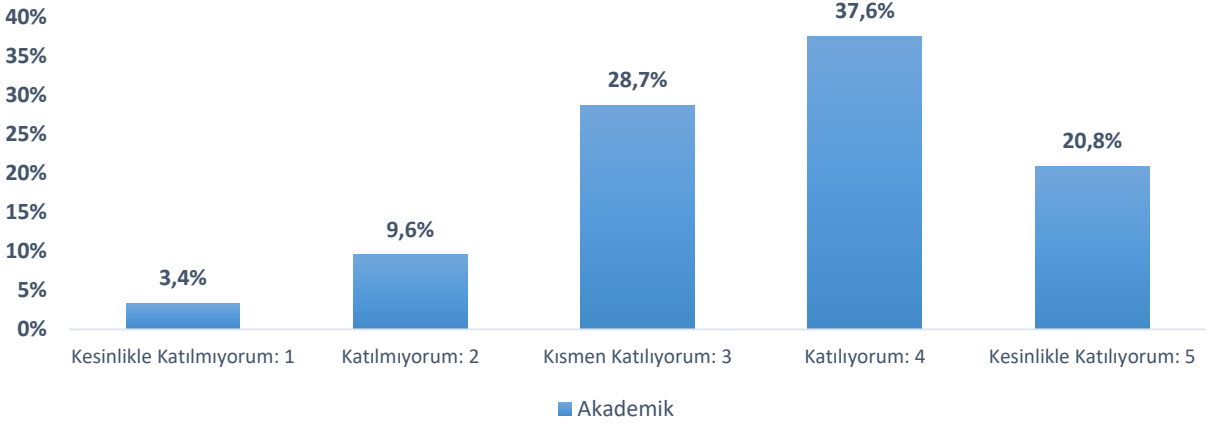
13. Öğrencilere sunulan yabancı dil eğitim olanakları yeterlidir.



	Akademik
Katılan	51,5%
Kısmen Katılan	29,3%
Katılmayan	19,2%
Ort. Değ. Puanı	3,46

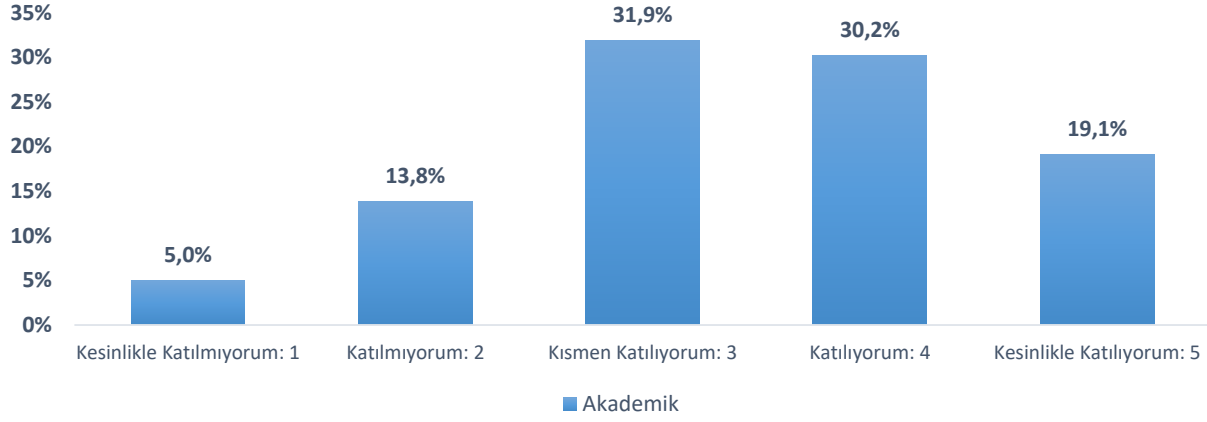
ARAŞTIRMA VE GELİŞTİRME

1. Ar-Ge çalışmalarının amaç ve hedefleri, ulusal ve uluslararası gelişmelere uygundur.



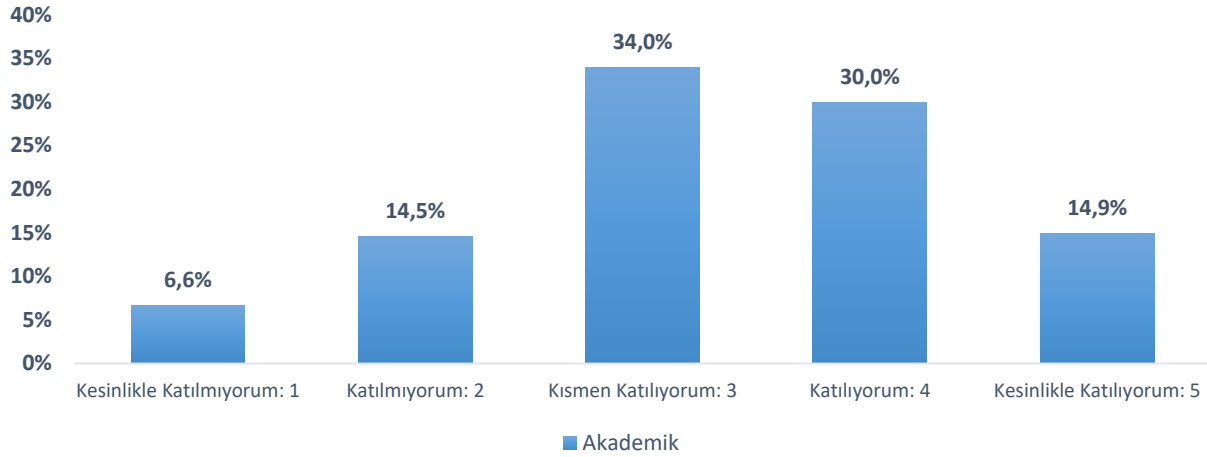
	Akademik
Katılan	58,4%
Kısmen Katılan	28,7%
Katılmayan	12,9%
Ort. Değ. Puanı	3,63

2. Uluslararası iş birlikleri ile yürütülen bilimsel proje, sempozyum, çalıştay vb. faaliyetler yeterlidir.



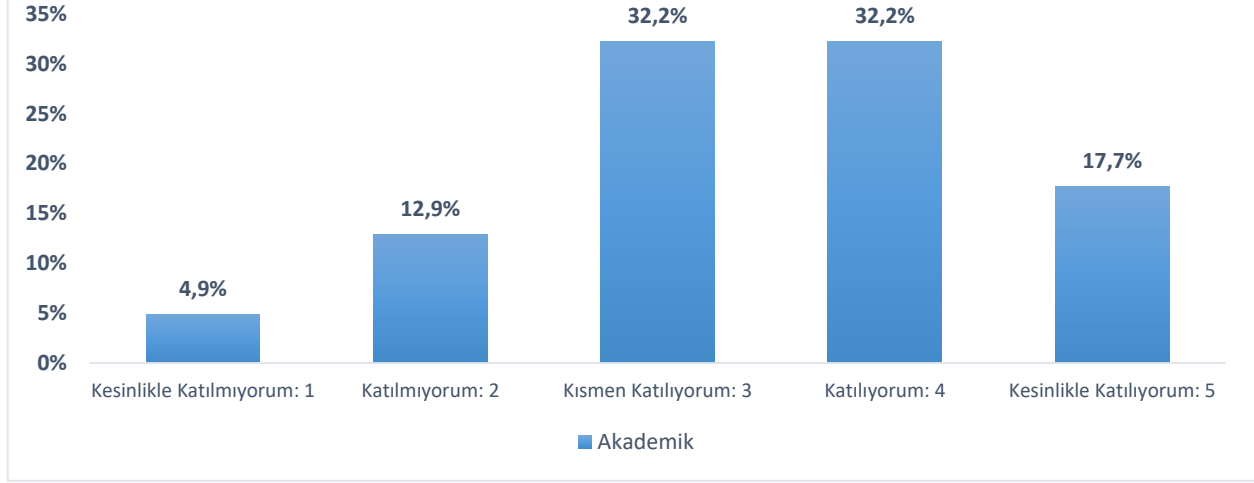
	Akademik
Katılan	49,3%
Kısmen Katılan	31,9%
Katılmayan	18,8%
Ort. Değ. Puanı	3,45

3. Üniversitemizde yürütülen disiplinler arası bilimsel çalışmalar yeterlidir.



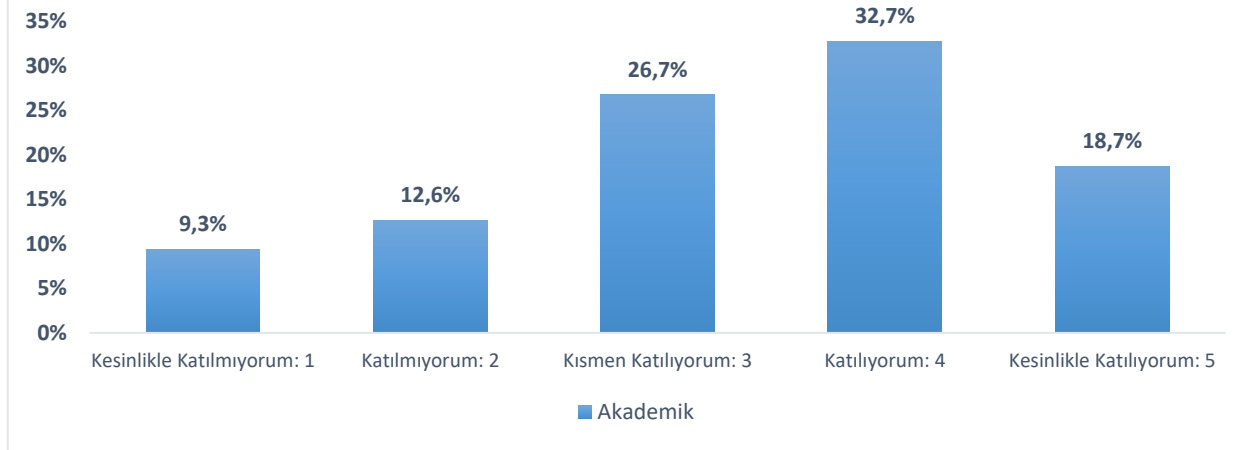
	Akademik
Katılan	44,8%
Kısmen Katılan	34,0%
Katılmayan	21,2%
Ort. Değ. Puanı	3,32

4. Ar-Ge çalışmalarında paydaşlarla yapılan iş birlikleri yeterlidir.



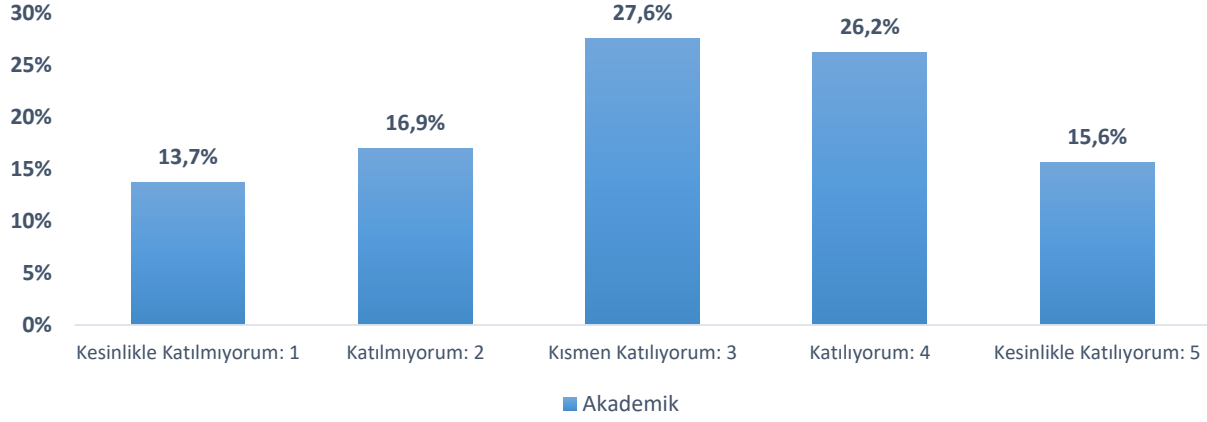
	Akademik
Katılan	49,9%
Kısmen Katılan	32,2%
Katılmayan	17,9%
Ort. Değ. Puanı	3,45

5. Üniversitemizde Bilimsel Araştırma Projelerine (BAP) verilen destekler yeterlidir.



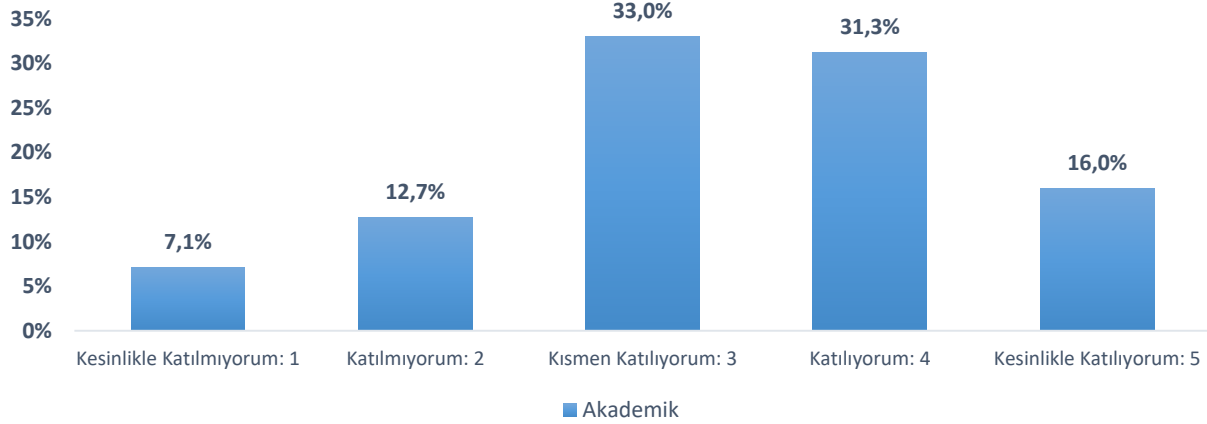
	Akademik
Katılan	51,4%
Kısmen Katılan	26,7%
Katılmayan	21,9%
Ort. Değ. Puanı	3,39

6. Bilimsel faaliyetlere yönelik sunulan teşvik, ödül ve benzeri uygulamalar yeterlidir.



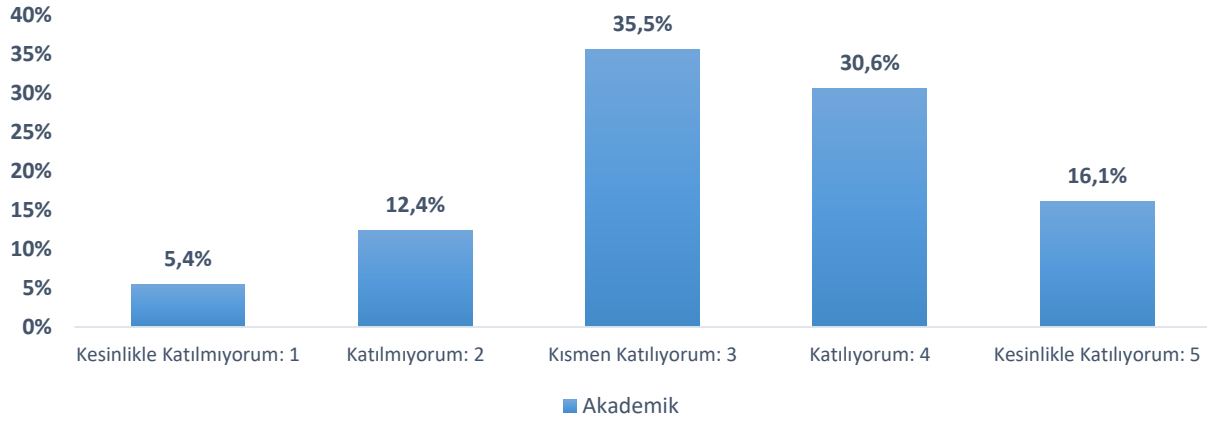
	Akademik
Katılan	41,8%
Kısmen Katılan	27,6%
Katılmayan	30,6%
Ort. Değ. Puanı	3,13

7. Üniversitemiz Uygulama ve Araştırma Merkezlerinde gerçekleştirilen Ar-Ge faaliyetleri yeterlidir.



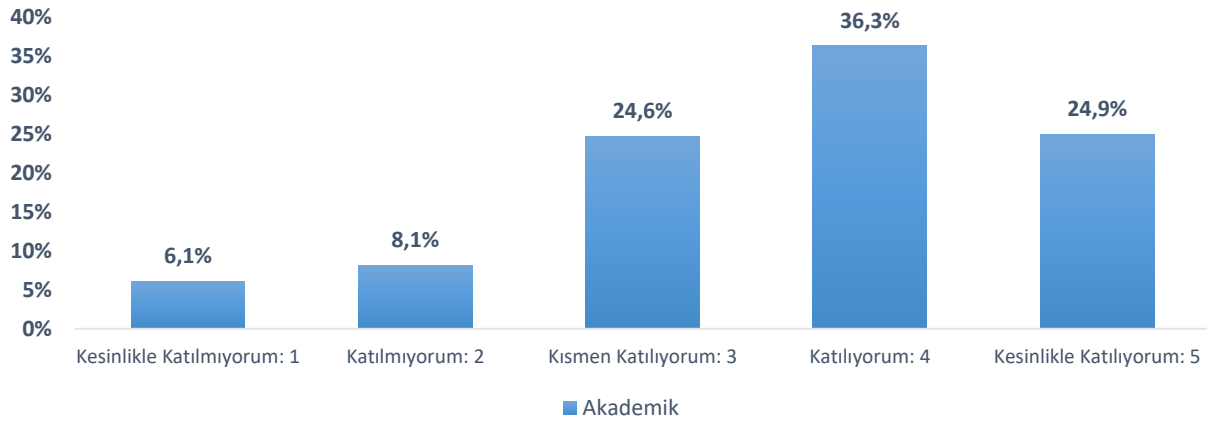
	Akademik
Katılan	47,2%
Kısmen Katılan	33,0%
Katılmayan	19,8%
Ort. Değ. Puanı	3,36

8. Gerçekleştirilen dış destekli (TÜBİTAK, AB, Bakanlıklar, STK'lar vb.) Ar-Ge faaliyetleri yeterlidir.



	Akademik
Katılan	46,7%
Kısmen Katılan	35,5%
Katılmayan	17,8%
Ort. Değ. Puanı	3,39

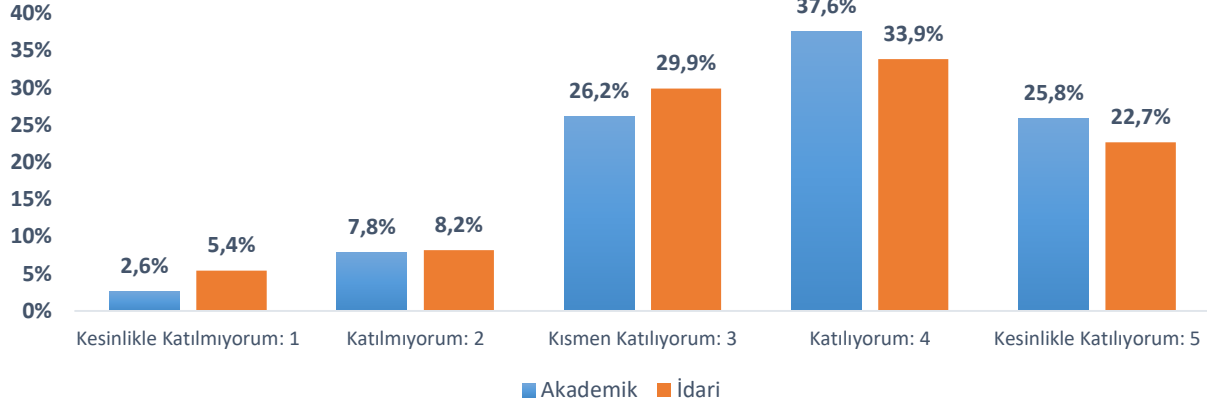
9. Bilimsel çalışmalar için gerekli olan kütüphane hizmetleri (kitap, süreli-süresiz dergi, veri tabanı abonelikleri vb.) yeterlidir.



	Akademik
Katılan	61,2%
Kısmen Katılan	24,6%
Katılmayan	14,2%
Ort. Değ. Puanı	3,66

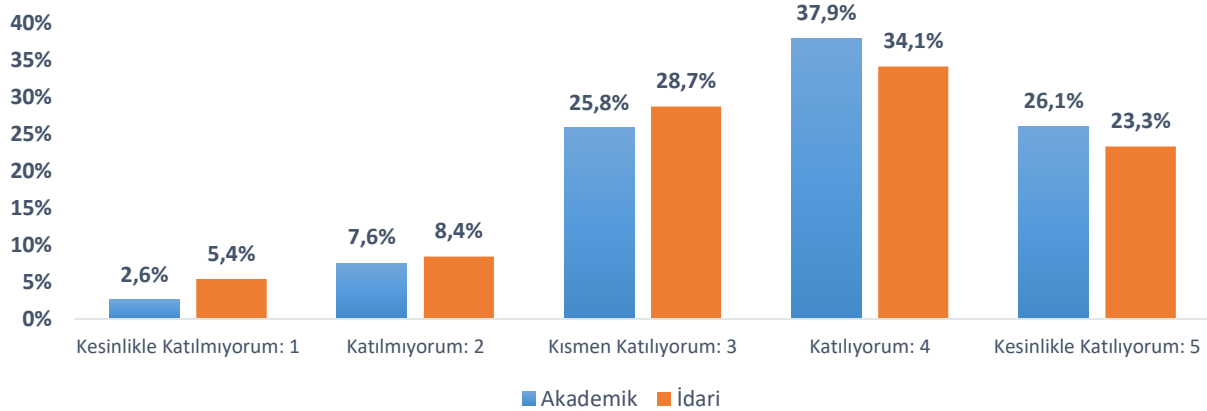
TOPLUMSAL KATKI

1. Üniversitemizin toplumsal katkı faaliyetleri (etkinlik, seminer, eğitim vb.) yeterlidir.



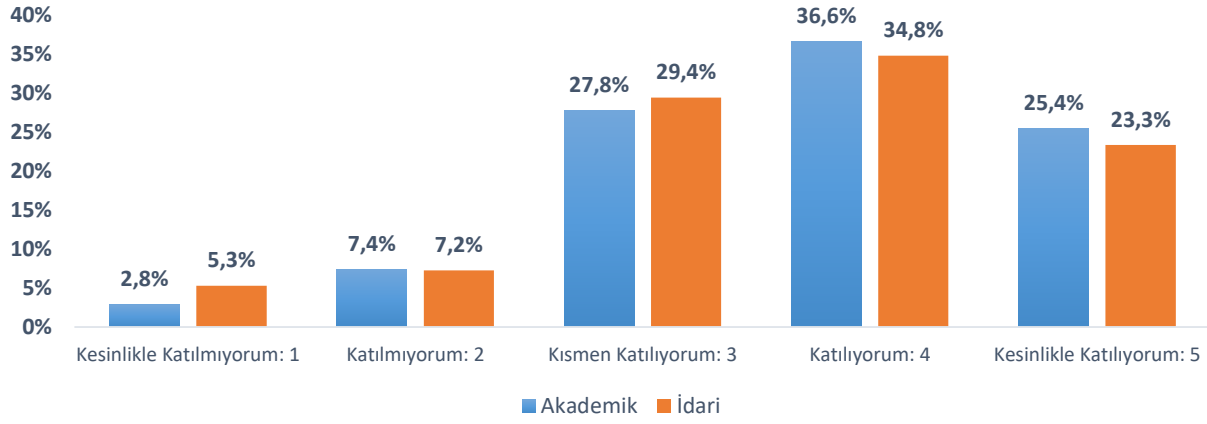
	Akademik	İdari
Katılan	63,4%	56,5%
Kısmen Katılan	26,2%	29,9%
Katılmayan	10,4%	13,6%
Ort. Değ. Puanı	3,76	3,60

2. Toplumsal katkı faaliyetlerinin (bilim, kültür, sanat, eğitim, çevre, sağlık, spor, vb.) ulusal ve bölgesel ihtiyaçlara uygunluğu yeterlidir.



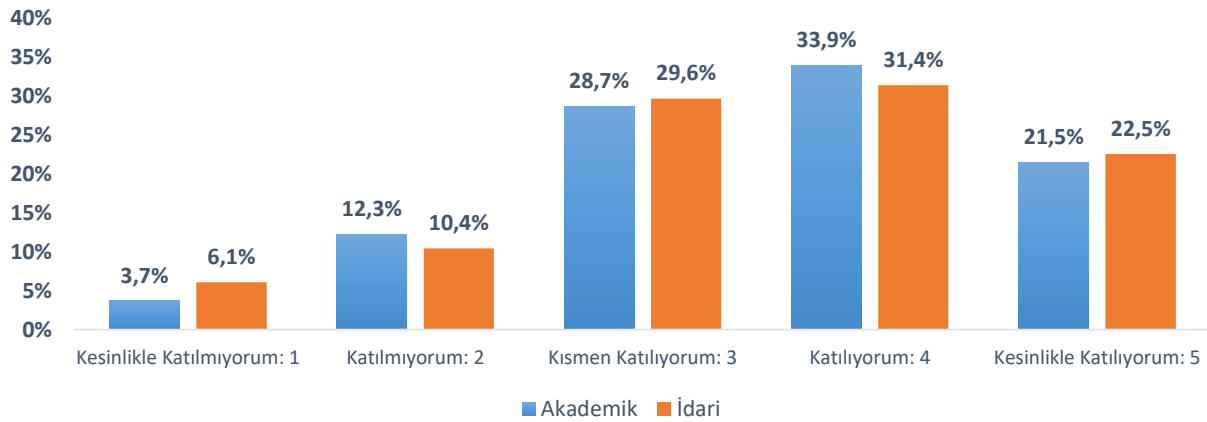
	Akademik	İdari
Katılan	64,0%	57,5%
Kısmen Katılan	25,8%	28,7%
Katılmayan	10,2%	13,8%
Ort. Değ. Puanı	3,77	3,62

3. Toplumsal katkı faaliyetlerinde, diğer kurum ve kuruluşlarla (kamu kurumları, vakıf/dernekler, sanayi, meslek odaları vb.) iş birliği yeterlidir.



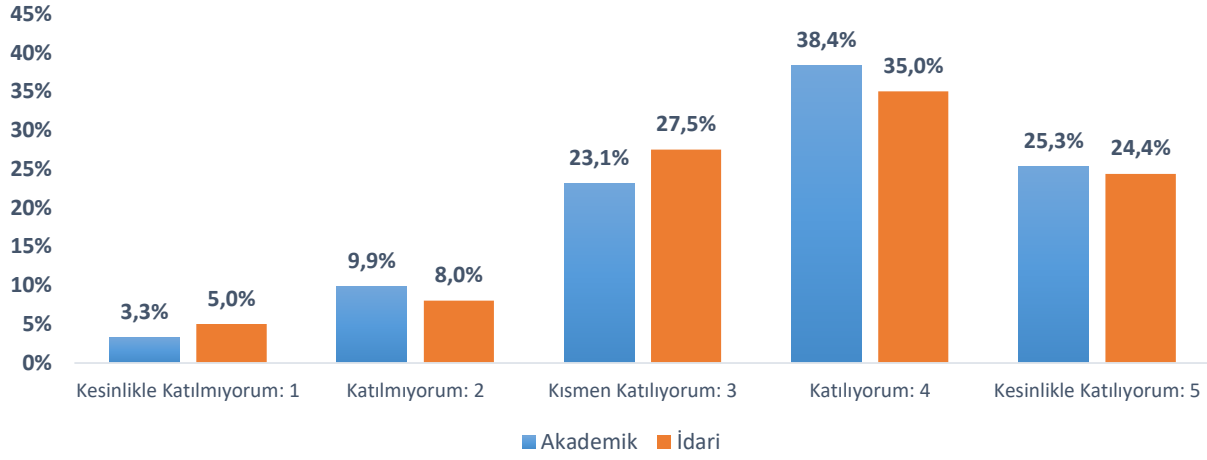
	Akademik	İdari
Katılan	62,0%	58,1%
Kısmen Katılan	27,8%	29,4%
Katılmayan	10,2%	12,5%
Ort. Değ. Puanı	3,74	3,64

4. Toplumsal katkı faaliyetlerine akademik ve idari personel ile öğrenci katılımı yeterlidir.



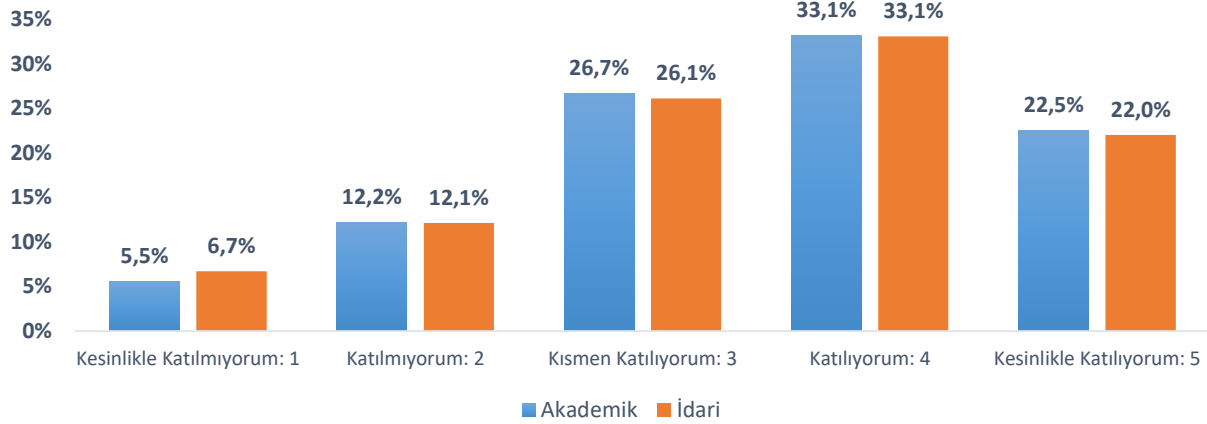
	Akademik	İdari
Katılan	55,3%	53,9%
Kısmen Katılan	28,7%	29,6%
Katılmayan	16,0%	16,5%
Ort. Değ. Puanı	3,57	3,54

5. Toplumsal katkı faaliyetlerinin kamuoyuna duyurulması yeterlidir.



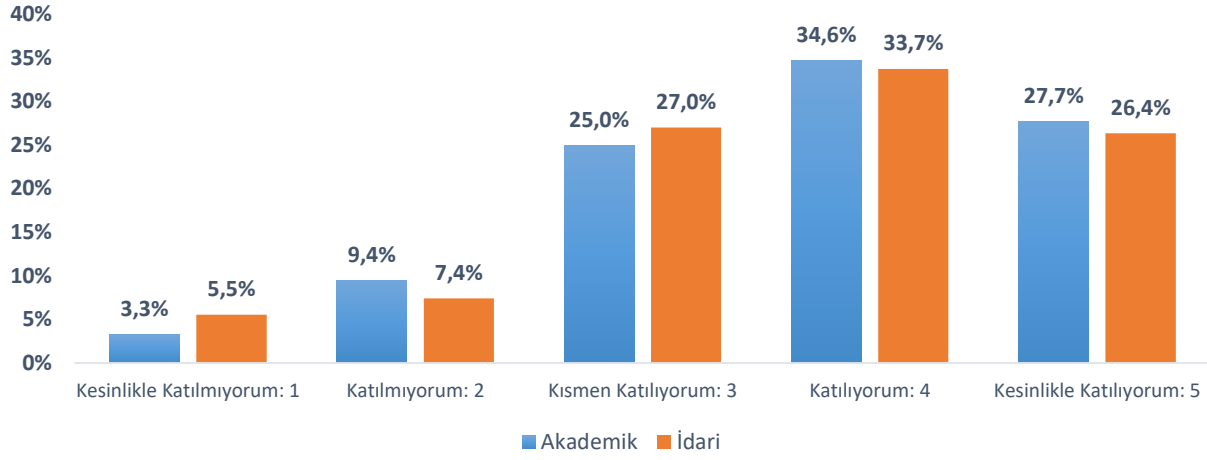
	Akademik	İdari
Katılan	63,7%	59,5%
Kısmen Katılan	23,1%	27,5%
Katılmayan	13,1%	13,0%
Ort. Değ. Puanı	3,73	3,66

6. Üniversitemizin sürdürülebilirlik uygulamaları (sıfır atık, çevre dostu, geri dönüşüm, temiz enerji vb.) yeterlidir.



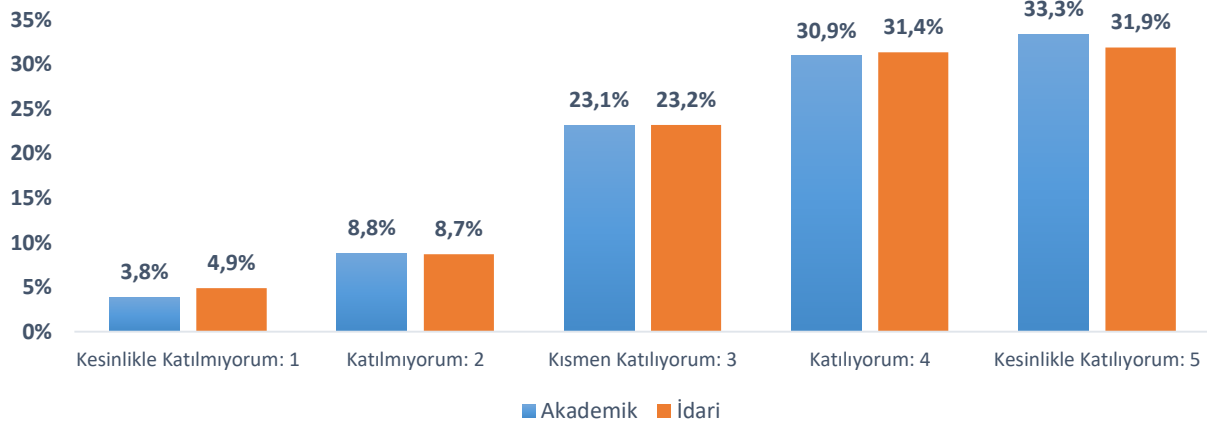
	Akademik	İdari
Katılan	55,6%	55,1%
Kısmen Katılan	26,7%	26,1%
Katılmayan	17,7%	18,8%
Ort. Değ. Puanı	3,55	3,52

7. Üniversitemizin bölge ekonomisine katkı sağlamada etkin bir rolü vardır.



	Akademik	İdari
Katılan	62,3%	60,1%
Kısmen Katılan	25,0%	27,0%
Katılmayan	12,7%	12,9%
Ort. Değ. Puanı	3,74	3,68

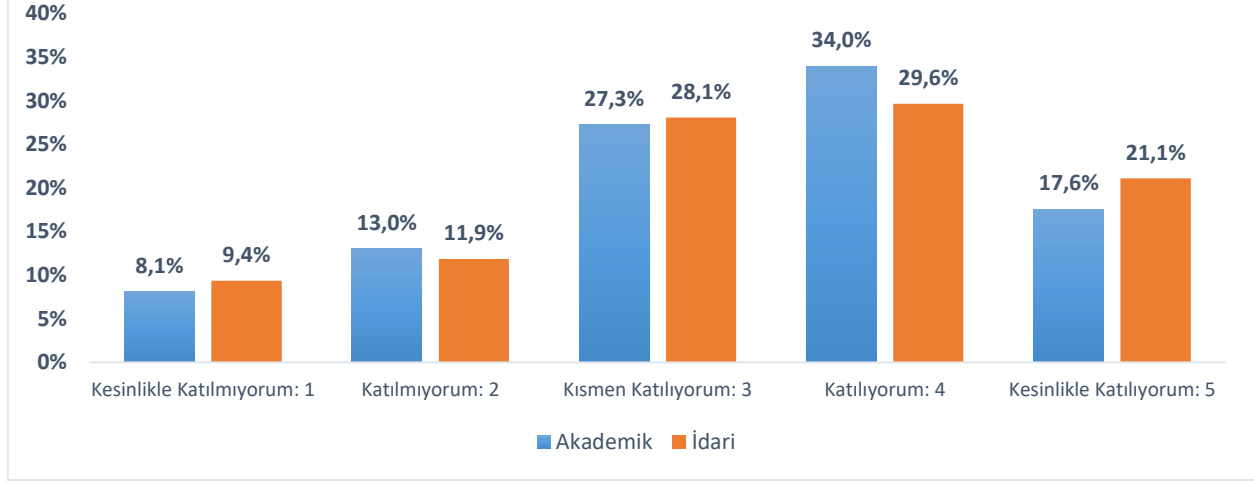
Bilim, kültür, sanat, tarih, turizm, tarım ve sanayisiyle Denizli, bir üniversite kentidir.



	Akademik	İdari
Katılan	64,3%	63,2%
Kısmen Katılan	23,1%	23,2%
Katılmayan	12,6%	13,6%
Ort. Değ. Puanı	3,81	3,77

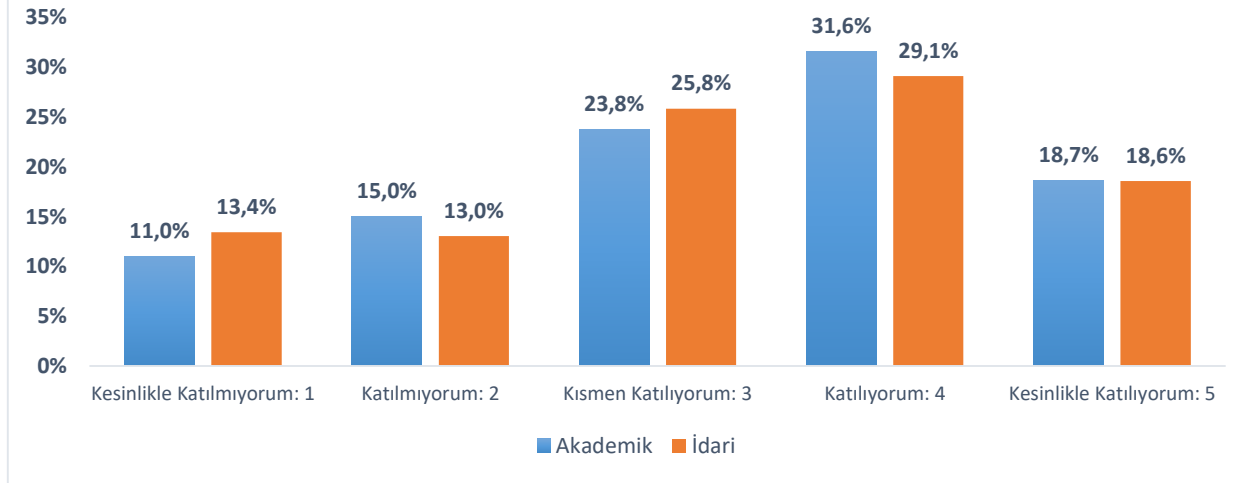
İDARİ VE DESTEK SÜREÇLER

1. Yerleşkemizin kullanım alanlarındaki hijyen şartları yeterlidir.



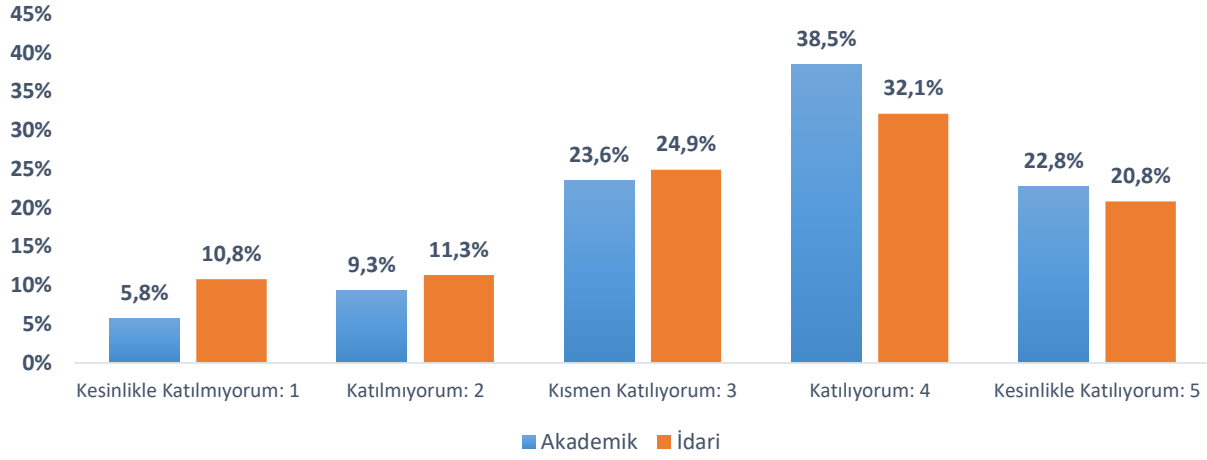
	Akademik	İdari
Katılan	51,6%	50,7%
Kısmen Katılan	27,3%	28,1%
Katılmayan	21,1%	21,2%
Ort. Değ. Puanı	3,40	3,41

2. Çalışma ortamlarının (ofis, büro vb.) fiziksel şartları yeterlidir.



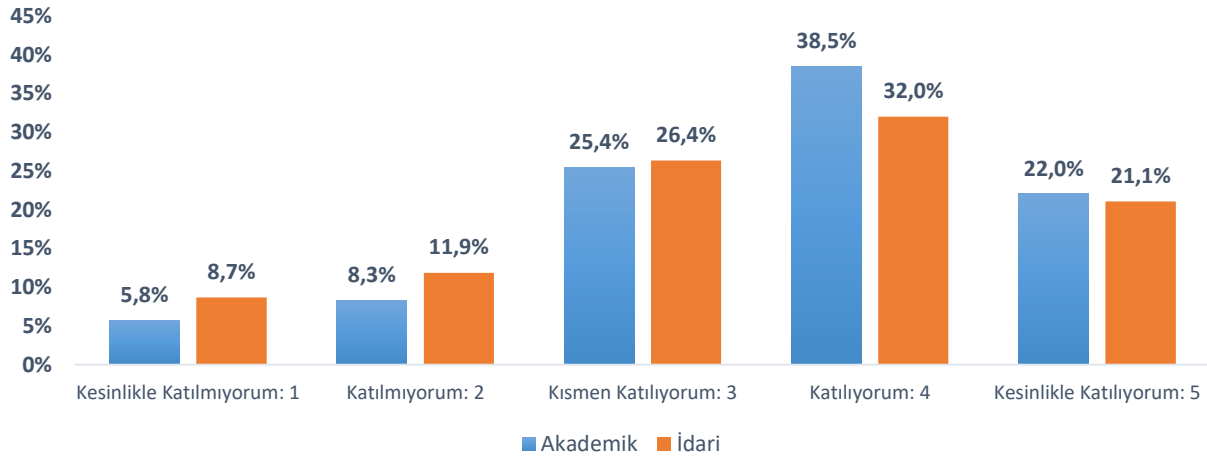
	Akademik	İdari
Katılan	50,2%	47,7%
Kısmen Katılan	23,8%	25,8%
Katılmayan	26,0%	26,5%
Ort. Değ. Puanı	3,32	3,26

3. Yerleşke içerisinde fiziki erişilebilirlik olanakları yeterlidir.



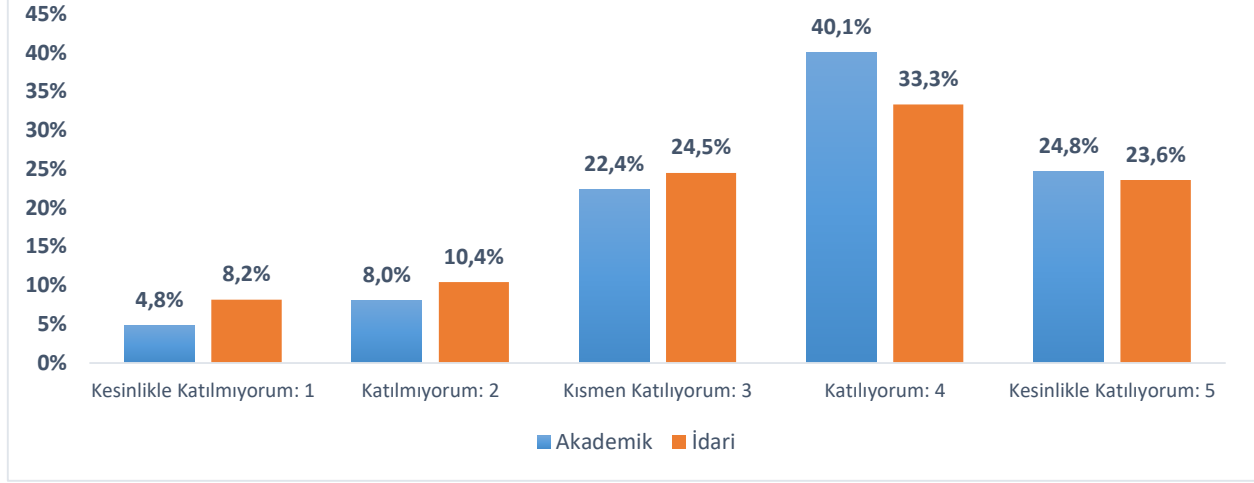
	Akademik	İdari
Katılan	61,3%	53,0%
Kısmen Katılan	23,6%	24,9%
Katılmayan	15,1%	22,1%
Ort. Değ. Puanı	3,63	3,41

4. İş sağlığı ve güvenliği ile ilgili uygulamalar yeterlidir.



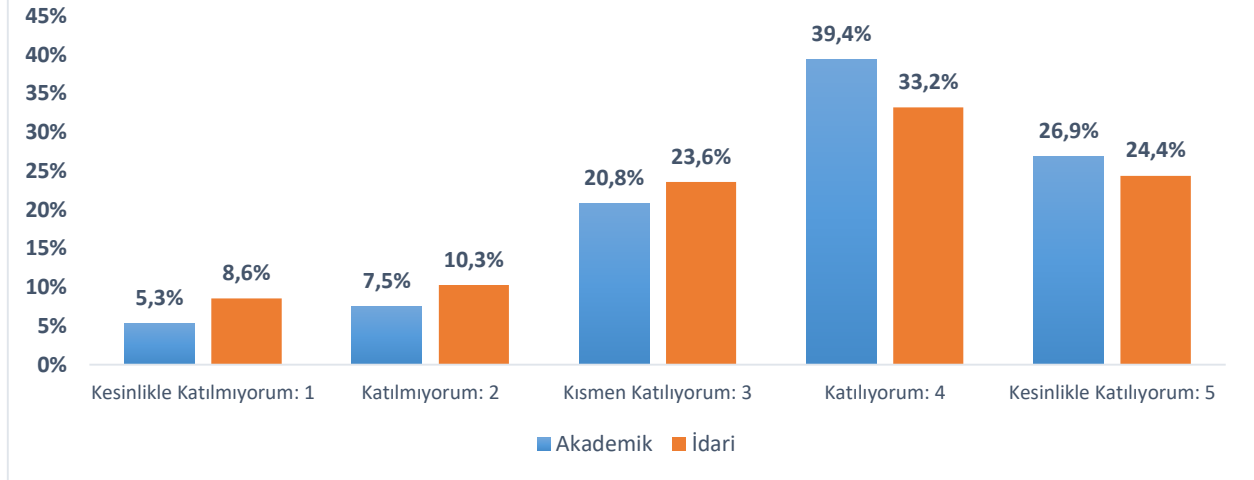
	Akademik	İdari
Katılan	60,6%	53,1%
Kısmen Katılan	25,4%	26,4%
Katılmayan	14,0%	20,5%
Ort. Değ. Puanı	3,63	3,45

5. Kamu düzeni ve güvenlik hizmetleri yeterlidir.



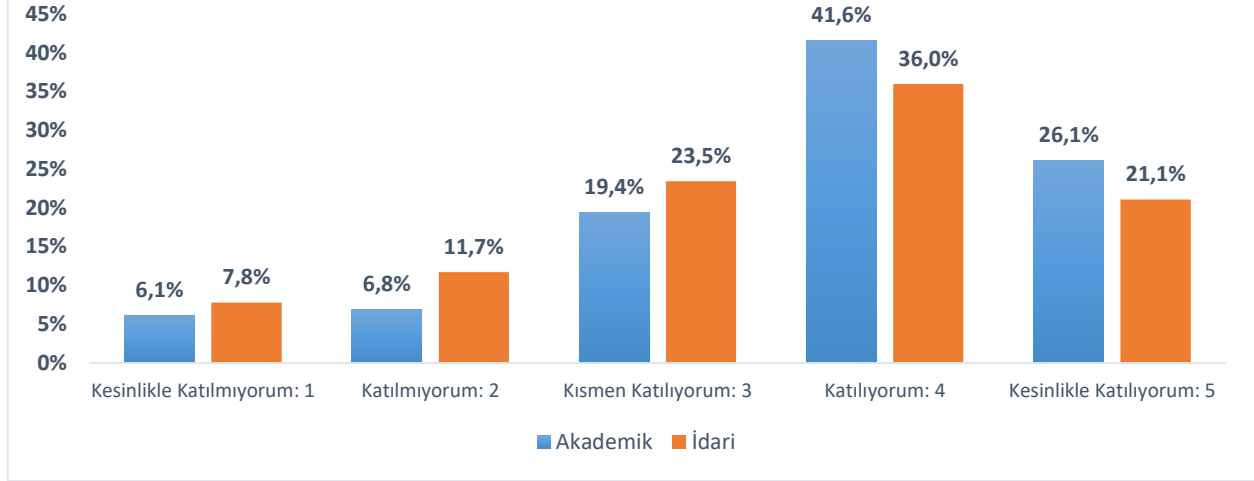
	Akademik	İdari
Katılan	64,8%	56,9%
Kısmen Katılan	22,4%	24,5%
Katılmayan	12,8%	18,6%
Ort. Değ. Puanı	3,72	3,54

6. Çevre düzenlemesi, yeşil alanlar ve bakım faaliyetleri yeterlidir.



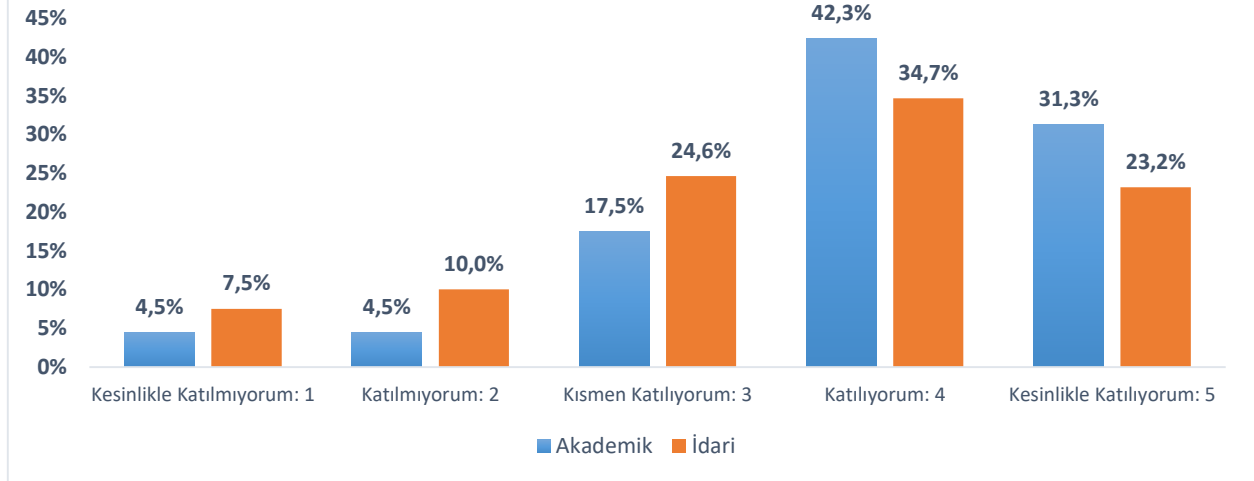
	Akademik	İdari
Katılan	66,4%	57,6%
Kısmen Katılan	20,8%	23,6%
Katılmayan	12,8%	18,8%
Ort. Değ. Puanı	3,75	3,55

7. Sosyal tesislerde sunulan hizmetler yeterlidir.



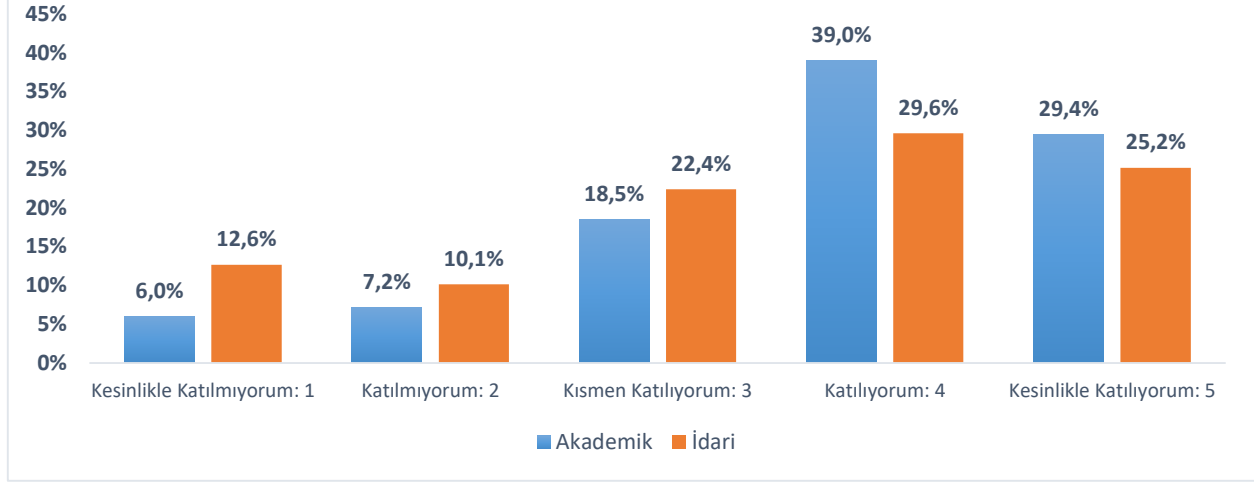
	Akademik	İdari
Katılan	67,7%	57,0%
Kısmen Katılan	19,4%	23,5%
Katılmayan	12,9%	19,5%
Ort. Değ. Puanı	3,75	3,51

8. Spor tesislerinde sunulan hizmetler yeterlidir.



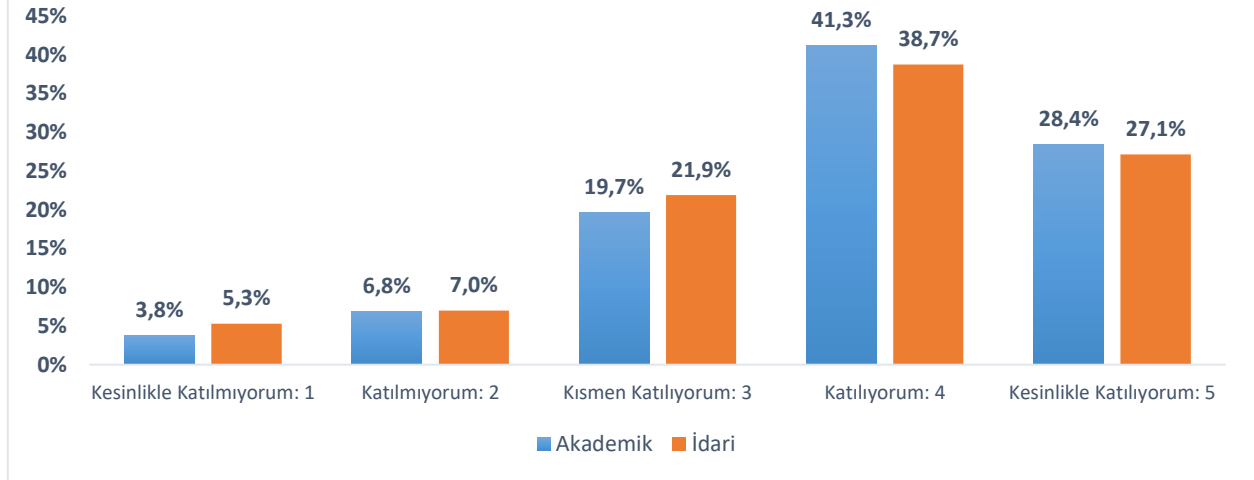
	Akademik	İdari
Katılan	73,6%	57,9%
Kısmen Katılan	17,5%	24,6%
Katılmayan	8,9%	17,5%
Ort. Değ. Puanı	3,92	3,56

9. Yemekhane hizmetleri yeterlidir.



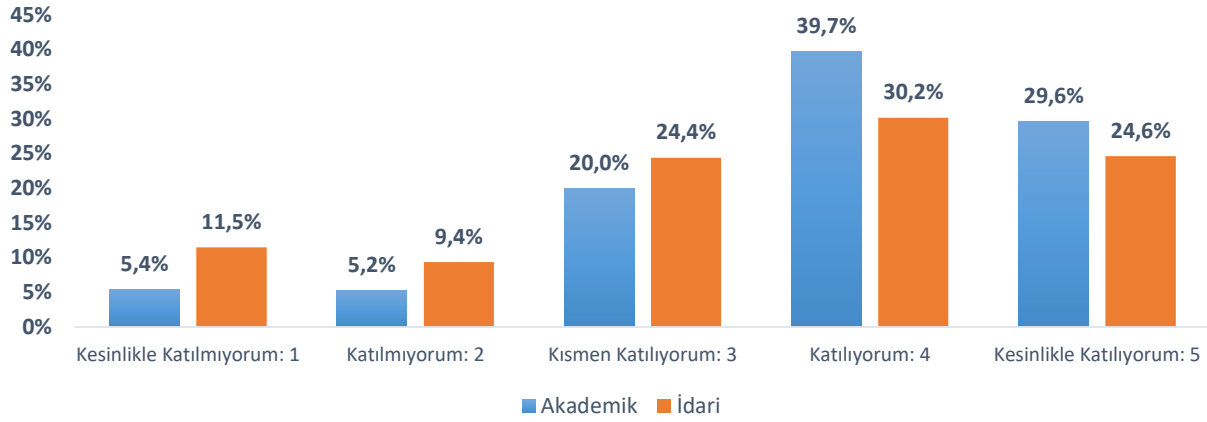
	Akademik	İdari
Katılan	68,4%	54,8%
Kısmen Katılan	18,5%	22,4%
Katılmayan	13,1%	22,8%
Ort. Değ. Puanı	3,79	3,45

10. Kütüphane ve dokümantasyon işleriyle ilgili hizmetler yeterlidir.



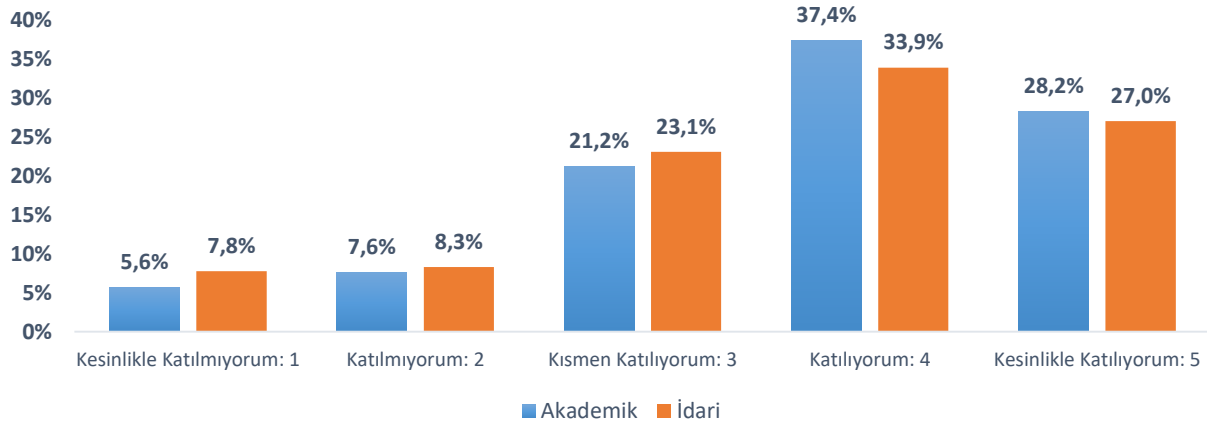
	Akademik	İdari
Katılan	69,7%	65,9%
Kısmen Katılan	19,7%	21,9%
Katılmayan	10,6%	12,3%
Ort. Değ. Puanı	3,84	3,75

11. Personel iş ve işlemleri ile ilgili süreçler (görevlendirme, izin, atama vb.) yeterlidir.



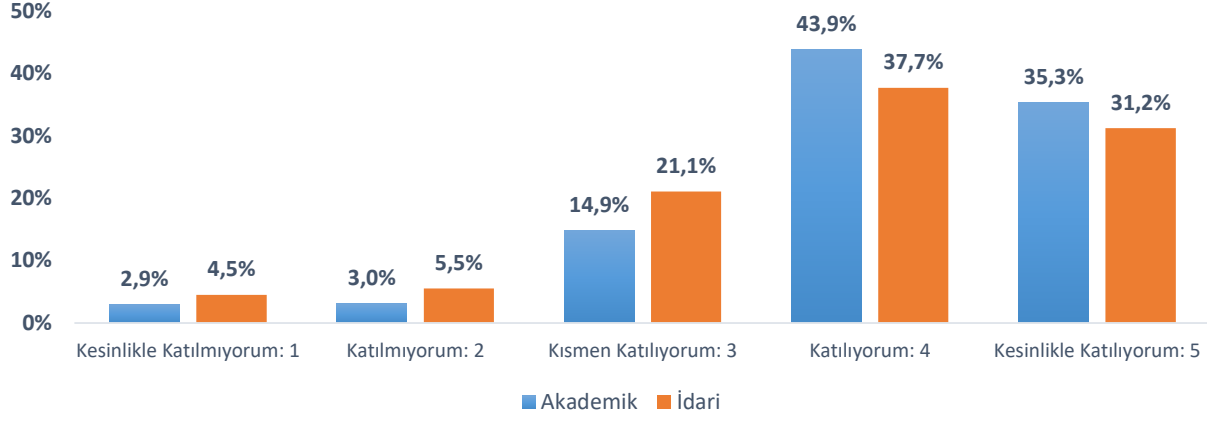
	Akademik	İdari
Katılan	69,4%	54,8%
Kısmen Katılan	20,0%	24,4%
Katılmayan	10,6%	20,8%
Ort. Değ. Puanı	3,83	3,47

12. Bilgi işlem teknik destek (donanım, yazılım ve bilgi güvenliği) hizmetleri yeterlidir.



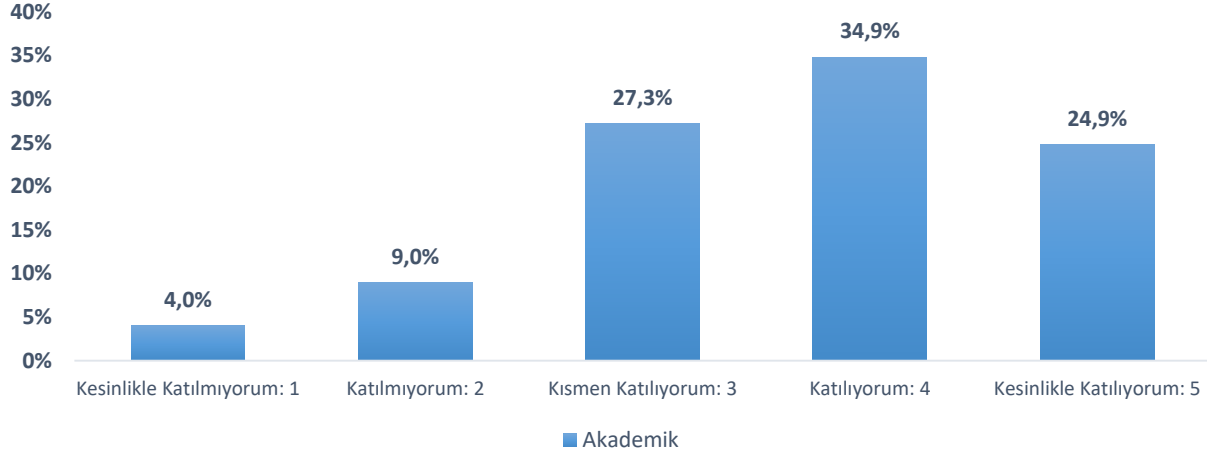
	Akademik	İdari
Katılan	65,6%	60,9%
Kısmen Katılan	21,2%	23,1%
Katılmayan	13,2%	16,0%
Ort. Değ. Puanı	3,75	3,64

13. Öğrenci işleri ile ilgili işleyiş (akademik takvim, ders kayıtları, duyurular vb.) yeterlidir.



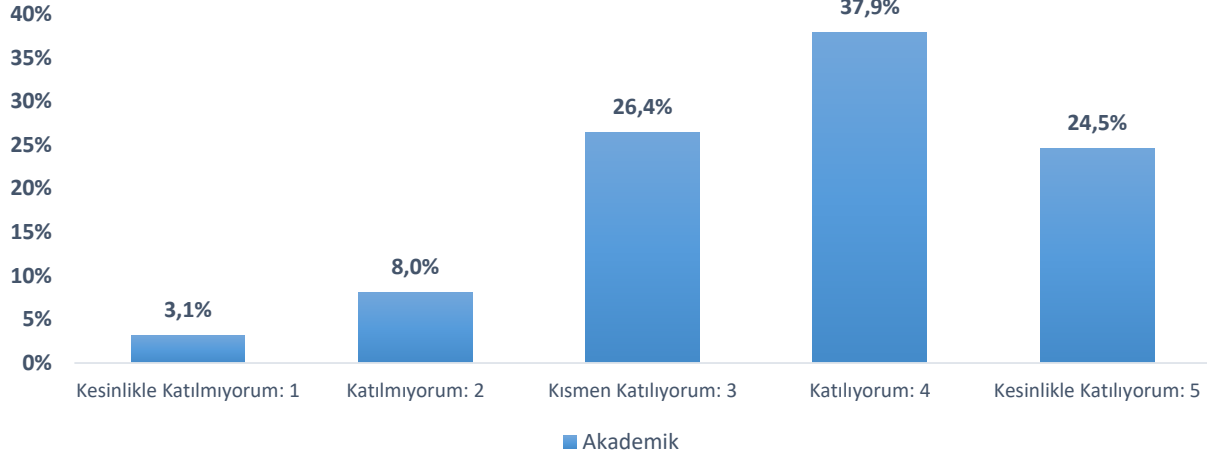
	Akademik	İdari
Katılan	79,1%	68,9%
Kısmen Katılan	14,9%	21,1%
Katılmayan	6,0%	10,0%
Ort. Değ. Puanı	4,06	3,86

14. Öğrenci topluluklarının faaliyetleri için sağlanan destek yeterlidir.



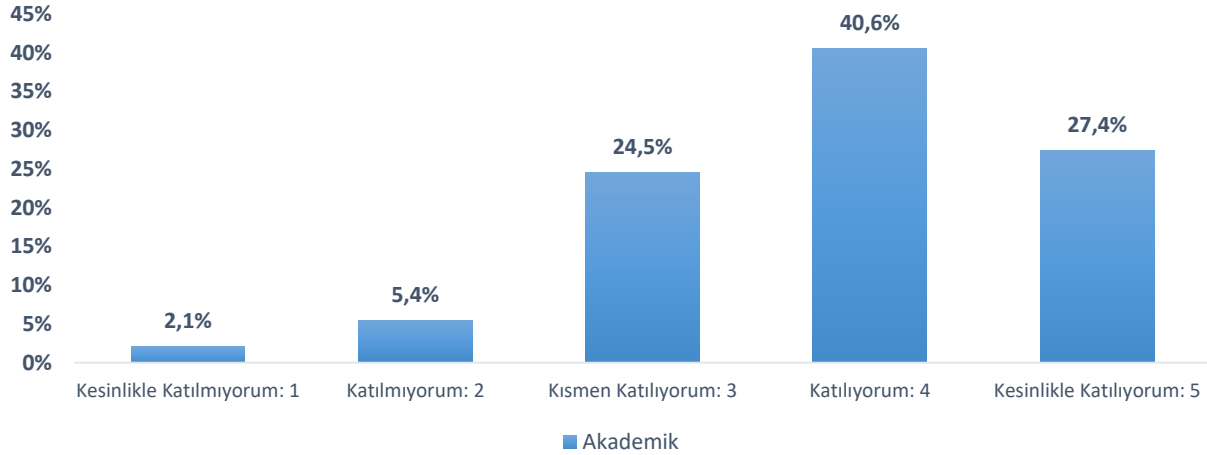
	Akademik
Katılan	59,7%
Kısmen Katılan	27,3%
Katılmayan	13,0%
Ort. Değ. Puanı	3,68

15. Öğrencilere sunulan kariyer planlama hizmetleri yeterlidir.



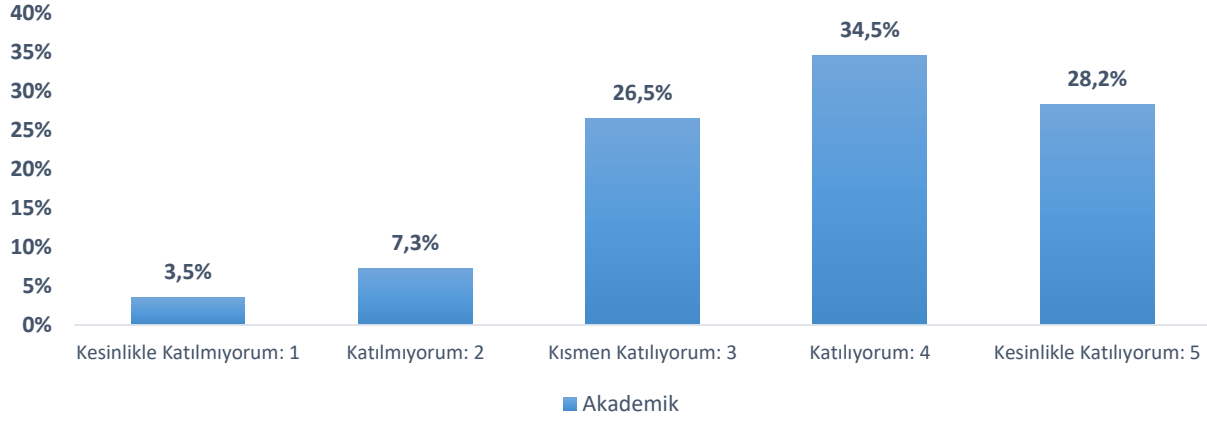
	Akademik
Katılan	62,4%
Kısmen Katılan	26,4%
Katılmayan	11,2%
Ort. Değ. Puanı	3,73

16. Öğrenci destek birimlerinin yürüttüğü faaliyetler yeterlidir.



	Akademik
Katılan	68,0%
Kısmen Katılan	24,5%
Katılmayan	7,5%
Ort. Değ. Puanı	3,86

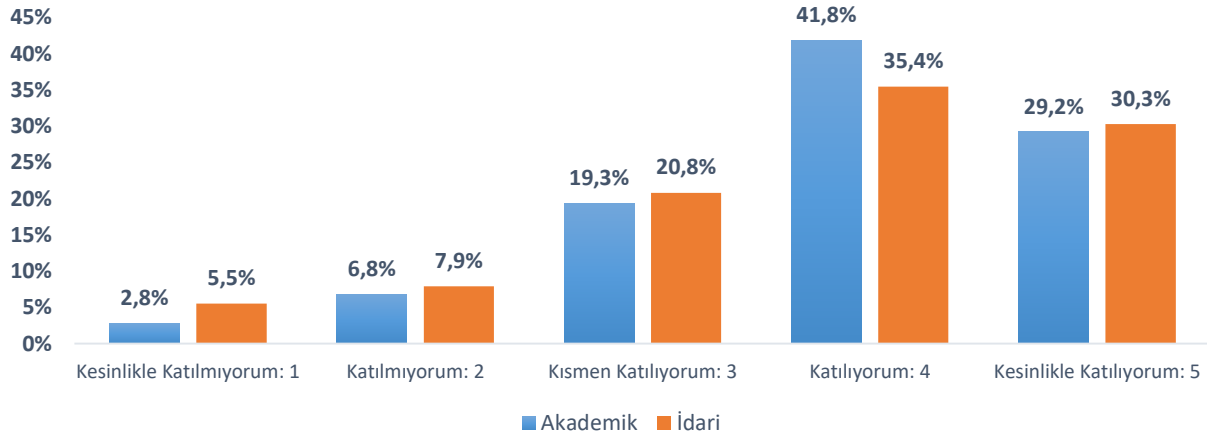
17. Staj ve işletmelerde mesleki eğitim uygulamaları için üniversitenin sağladığı destekler yeterlidir.



	Akademik
Katılan	62,8%
Kısmen Katılan	26,5%
Katılmayan	10,7%
Ort. Değ. Puanı	3,77

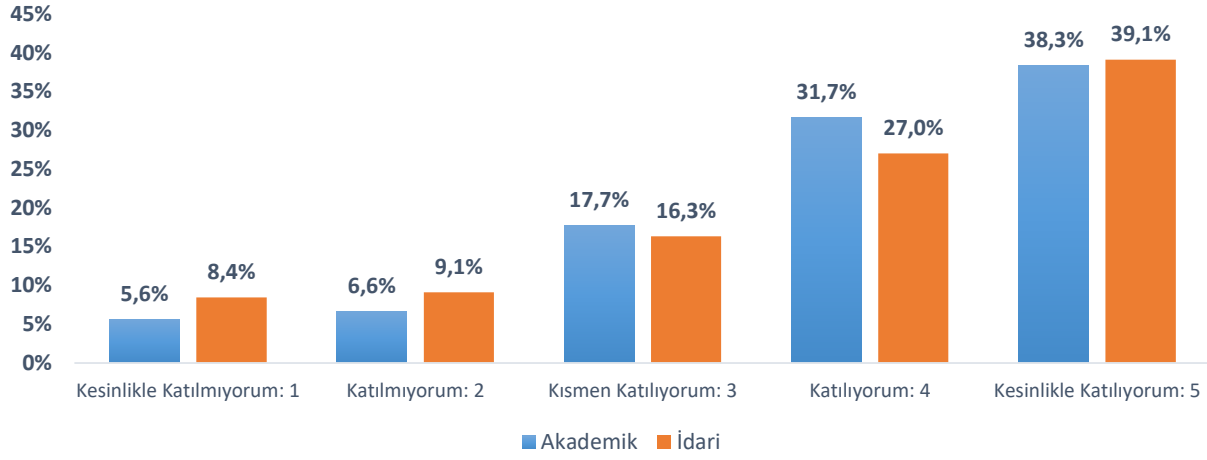
GENEL MEMNUNİYET DÜZEYİ

Genel olarak üniversitemizden memnunum.



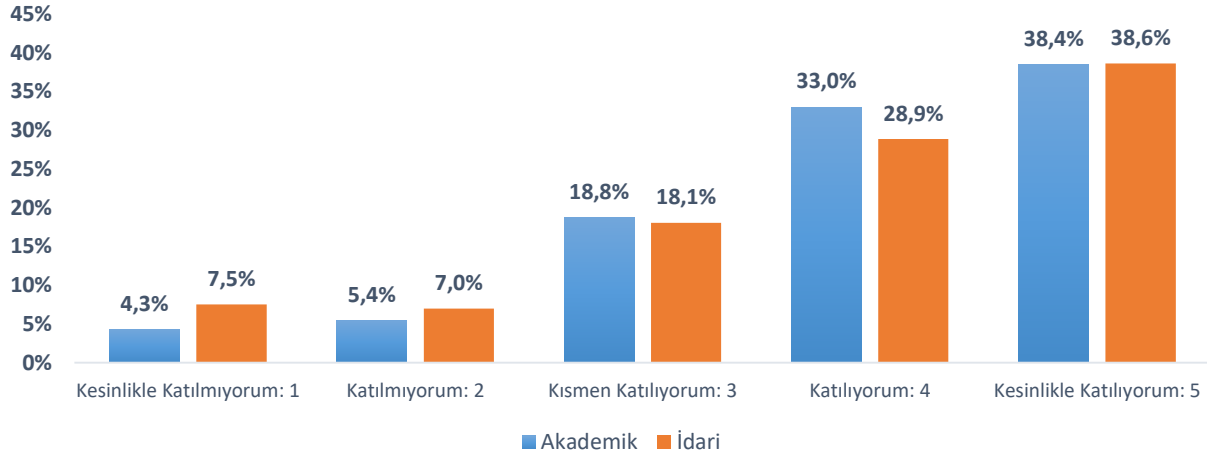
	Akademik	İdari
Katılan	71,0%	65,8%
Kısmen Katılan	19,3%	20,8%
Katılmayan	9,7%	13,4%
Ort. Değ. Puanı	3,88	3,77

Kendimi Pamukkale Üniversitesi ailesinin bir üyesi olarak hissediyorum.



	Akademik	İdari
Katılan	70,0%	66,2%
Kısmen Katılan	17,7%	16,3%
Katılmayan	12,3%	17,5%
Ort. Değ. Puanı	3,90	3,79

Çevreme Pamukkale Üniversitesini öneririm.



	Akademik	İdari
Katılan	71,4%	67,5%
Kısmen Katılan	18,8%	18,1%
Katılmayan	9,8%	14,4%
Ort. Değ. Puanı	3,96	3,84



SONUÇ VE DEĞERLENDİRME

Genel Memnuniyet Anketi kapsamında; “Liderlik, Yönetişim ve Kalite”, “Eğitim-Öğretim”, “Araştırma-Geliştirme”, “Toplumsal Katkı”, “İdari ve Destek Süreçler” ile “Genel Memnuniyet” başlıkları altında akademik ve idari personele yönelik sorular yöneltilmiştir. Her bir boyut için katılımcıların memnuniyet düzeylerini yansıtan ortalama puanlar hesaplanmıştır. Ayrıca, bu başlıklara ilişkin önceki yıllarda yöneltilen soruların ortalama puanları ile mevcut yıl verileri karşılaştırılarak grafiksel olarak sunulmuştur.

Tüm başlıklarda sorulara verilen yanıtlara ait değerlendirme puanlarında hem akademik hem idari personel grupları için 2024 yılına göre artış olduğu; ancak akademik personel grubundaki artışın idari personel grubuna göre daha yüksek olduğu görülmektedir.

➤ **Liderlik, Yönetişim ve Kalite** başlığı altında toplam 18 soru bulunmaktadır. Bu soruların tamamı akademik personele ve 17’si idari personele yöneltilmiştir. Verilen yanıtlar incelendiğinde tüm soruların her biri için ortalama değerlendirme puanının **3’ün üzerinde** olduğu tespit edilmiştir.

Bu başlıkta akademik personel için ortalama değerlendirme puanı **3,75** olup idari personel için **3,59’dur**.

Akademik personel tarafından verilen yanıtların ortalama değerlendirme puanının **4’ün üzerinde** olduğu sorular aşağıda sıralanmaktadır:

- Bilgi yönetim sistemi uygulamaları (PUSULA) etkindir.
- Üniversitemiz web sayfası ve sosyal medya hesaplarına erişim kolay ve yeterlidir.
- Üniversitenin kurumsal bilgilendirmeleri güncel ve yeterlidir.
- Geri bildirim mekanizmaları (GBS, F1, Mesaj Merkezi, Öneri Kutuları) etkin yürütülmektedir.

“Bilgi yönetim sistemi uygulamaları (PUSULA) etkindir.” ve “ Üniversitemiz web sayfası ve sosyal medya hesaplarına erişim kolay ve yeterlidir.” sorularına hem akademik hem idari personel tarafından verilen ortalama değerlendirme puanının **4’ün üzerinde** olduğu görülmektedir.

Bu başlık altındaki sorulara verilen yanıtların ortalama değerlendirme puanları 2024 yılı ile karşılaştırıldığında tüm sorularda hem akademik hem idari personel grubu için artış olduğu belirlenmiştir.

Bununla birlikte en yüksek artışların akademik personel grubunda:

- Üniversitemiz, katılımcı ve şeffaf bir yönetim anlayışına sahiptir.
- Üniversitemizde akademik kadrolara atama süreçlerinde yeterlilikler ve şeffaflık dikkate alınmaktadır.

İdari personel grubunda:

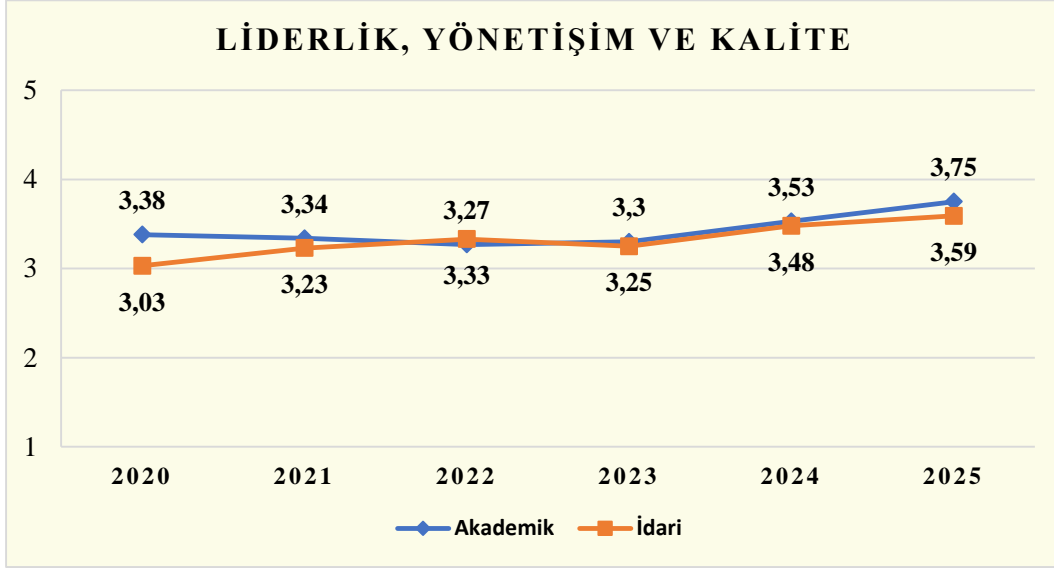
- Üniversitemiz, katılımcı ve şeffaf bir yönetim anlayışına sahiptir.
- Üniversitemizde kaliteyi artırmaya yönelik çalışmalar yeterlidir.

2025 Genel Memnuniyet Anketi Personel Sonuç Raporu

- Üniversitemizin diğer kurum ve kuruluşlarla (kamu, özel sektör, STK vb.) olan iletişimi yeterlidir.

Sorularına ait puanlarda olduğu dikkat çekmektedir.

Bu soru grubuna ait tüm sorulara verilen puanların genel ortalamasının yıllara göre değişimi aşağıdaki grafikte gösterilmektedir. Değişim incelendiğinde 2025 yılına ait genel ortalama değerinin diğer yıllara göre arttığı görülmektedir.

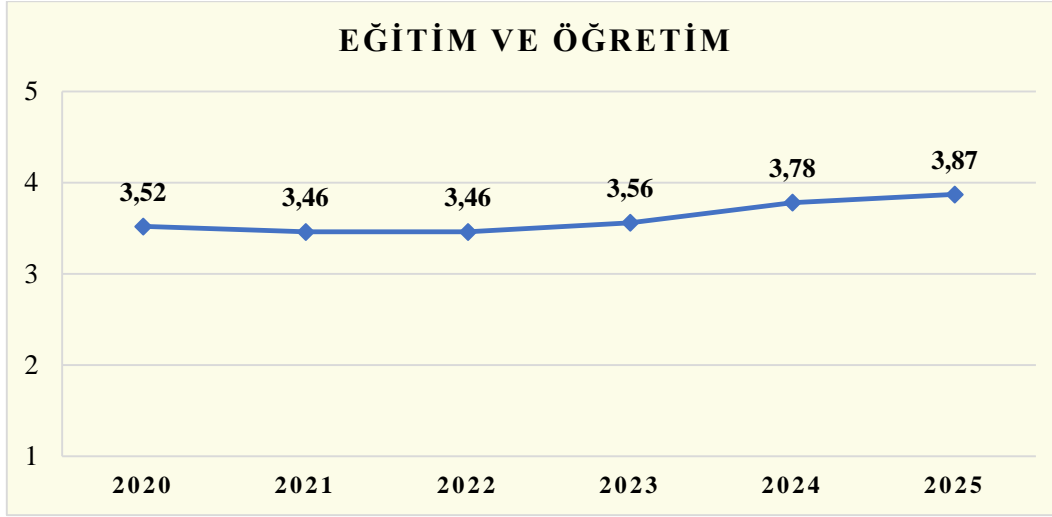


➤ **Eğitim ve Öğretim** başlığı altında toplam 13 soru bulunmakta olup sadece akademik personele yöneltilmiştir. Akademik personel tarafından verilen yanıtların ortalama değerlendirme puanının tüm sorular için **3'ün üzerinde** olduğu; genel ortalamasının **3,87** olduğu görülmektedir. Akademik personel tarafından verilen yanıtların ortalama değerlendirme puanının **4'ün üzerinde** olduğu sorular aşağıda sıralanmaktadır:

- Müfredatta yer alan ders içerikleri bölümün/programın amaç ve hedeflerine uygundur.
- Öğrencilere dijital platformlarda sunulan çevrimiçi eğitim ortamları (EDS, EBS, Öğrenci Bilgi Sistemi, Canlı Ders Sistemi) yeterlidir.
- Derslerde kullanılan ölçme ve değerlendirme yöntemleri ve araçları (sınav, ödev, proje, vb.) uygundur.
- Öğrencilere sunulan akademik danışmanlık hizmeti yeterlidir.
- Öğrencilere yönelik düzenlenen oryantasyon süreçleri yeterlidir.

Bu başlık altındaki sorulara verilen yanıtların ortalama değerlendirme puanları 2024 yılı ile karşılaştırıldığında tüm sorularda artış olduğu belirlenmiştir. Bununla birlikte en yüksek artışın “Eğitim-öğretim altyapı olanakları (derslik, bilgisayar donanımı, laboratuvar, çalışma alanları, kütüphane vd.) yeterlidir.” sorusuna ait puanda olduğu dikkat çekmektedir.

Bu soru grubuna ait tüm sorulara verilen puanların genel ortalamasının yıllara göre değişimi aşağıdaki grafikte gösterilmektedir. Değişim incelendiğinde 2025 yılına ait genel ortalama değerinin diğer yıllara göre arttığı görülmektedir.



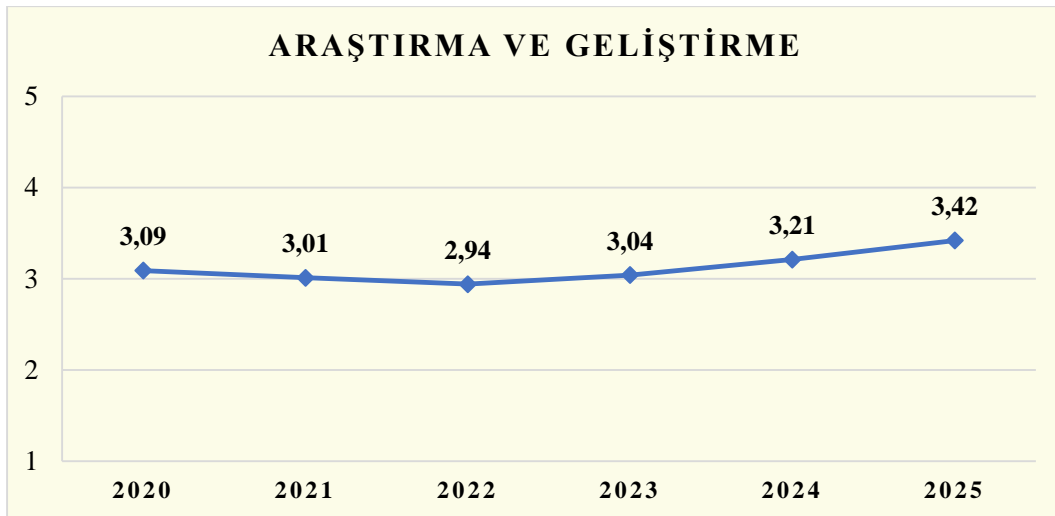
➤ **Araştırma Geliştirme** başlığı altında toplam 9 soru bulunmakta olup sadece akademik personele yöneltilmiştir. Akademik personel tarafından verilen yanıtların ortalama değerlendirme puanının tüm sorular için **3'ün üzerinde** olduğu; genel ortalamanın **3,42** olduğu görülmektedir.

Bu başlık altındaki sorulara verilen yanıtların ortalama değerlendirme puanları 2024 yılı ile karşılaştırıldığında tüm sorularda artış olduğu belirlenmiştir. Bununla birlikte en yüksek artışın

- Üniversitemizde Bilimsel Araştırma Projelerine (BAP) verilen destekler yeterlidir.
- Bilimsel faaliyetlere yönelik sunulan teşvik, ödül ve benzeri uygulamalar yeterlidir.

sorularına ait puanlarda olduğu dikkat çekmektedir.

Bu soru grubuna ait tüm sorulara verilen puanların genel ortalamasının yıllara göre değişimi aşağıdaki grafikte gösterilmektedir. Değişim incelendiğinde 2025 yılına ait genel ortalama değerinin diğer yıllara göre arttığı görülmektedir.



2025 Genel Memnuniyet Anketi Personel Sonuç Raporu

- **Toplumsal Katkı** başlığı altında toplam 8 soru bulunmaktadır. Verilen yanıtlar incelendiğinde soruların her biri için ortalama değerlendirme puanının **3'ün üzerinde** olduğu tespit edilmiştir. Bu başlıkta akademik personel için ortalama değerlendirme puanı **3,71** olup idari personel için **3,63** olduğu tespit edilmiştir.

Bu başlık altındaki sorulara verilen yanıtların ortalama değerlendirme puanları 2024 yılı ile karşılaştırıldığında tüm sorularda hem akademik hem idari personel grubu için artış olduğu belirlenmiştir.

Bununla birlikte en yüksek artışların akademik personel grubunda:

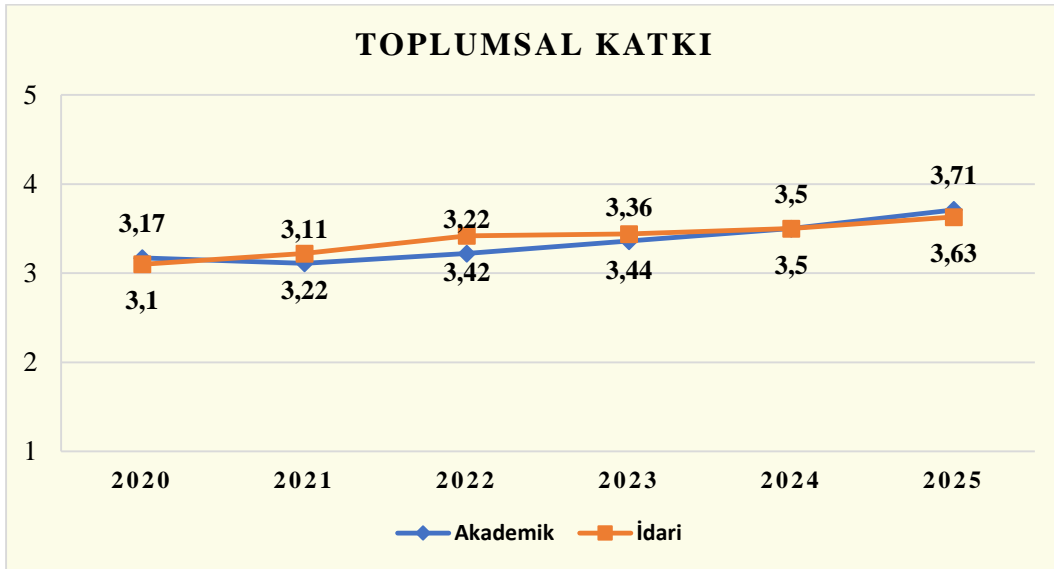
- Toplumsal katkı faaliyetlerinin (bilim, kültür, sanat, eğitim, çevre, sağlık, spor, vb.) ulusal ve bölgesel ihtiyaçlara uygunluğu yeterlidir.
- Toplumsal katkı faaliyetlerinde, diğer kurum ve kuruluşlarla (kamu kurumları, vakıf/dernekler, sanayi, meslek odaları vb.) iş birliği yeterlidir.

İdari personel grubunda:

- Toplumsal katkı faaliyetlerinin (bilim, kültür, sanat, eğitim, çevre, sağlık, spor, vb.) ulusal ve bölgesel ihtiyaçlara uygunluğu yeterlidir.
- Toplumsal katkı faaliyetlerinde, diğer kurum ve kuruluşlarla (kamu kurumları, vakıf/dernekler, sanayi, meslek odaları vb.) iş birliği yeterlidir.
- Toplumsal katkı faaliyetlerine akademik ve idari personel ile öğrenci katılımı yeterlidir.

sorularına ait puanlarda olduğu dikkat çekmektedir.

Bu soru grubuna ait tüm sorulara verilen puanların genel ortalamasının yıllara göre değişimi aşağıdaki grafikte gösterilmektedir. Değişim incelendiğinde 2025 yılına ait genel ortalama değerinin diğer yıllara göre arttığı görülmektedir.



2025 Genel Memnuniyet Anketi Personel Sonuç Raporu

- **İdari ve Destek Süreçler** başlığı altında toplam 17 soru bulunmaktadır. Bu soruların tamamı akademik personele, 13'ü idari personele yöneltilmiştir. Verilen yanıtlar incelendiğinde tüm gruplar tarafından verilen yanıt ortalamasının **3'ün üzerinde** olduğu tespit edilmiştir. Bu başlıkta akademik personel için ortalama değerlendirme puanı **3,73** olup idari personel için **3,53'dir**. Akademik personel için “Öğrenci işleri ile ilgili işleyiş (akademik takvim, ders kayıtları, duyurular vb.) yeterlidir.” Sorusunun ortalama değerlendirme puanı 4,06 olarak değerlendirilmiştir.

Bu başlık altındaki sorulara verilen yanıtların ortalama değerlendirme puanları 2024 yılı ile karşılaştırıldığında tüm sorularda hem akademik hem idari personel grubu için artış olduğu belirlenmiştir.

Bununla birlikte en yüksek artışların akademik personel grubunda:

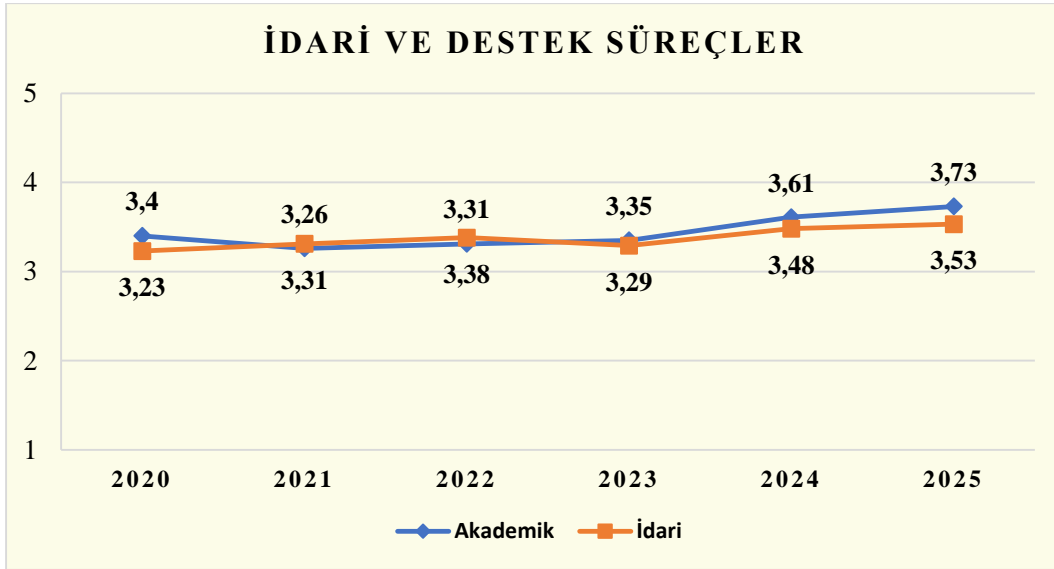
- Çalışma ortamlarının (ofis, büro vb.) fiziksel şartları yeterlidir.
- İş sağlığı ve güvenliği ile ilgili uygulamalar yeterlidir.

İdari personel grubunda:

- İş sağlığı ve güvenliği ile ilgili uygulamalar yeterlidir.
- Sosyal tesislerde sunulan hizmetler yeterlidir.
- Yemekhane hizmetleri yeterlidir.

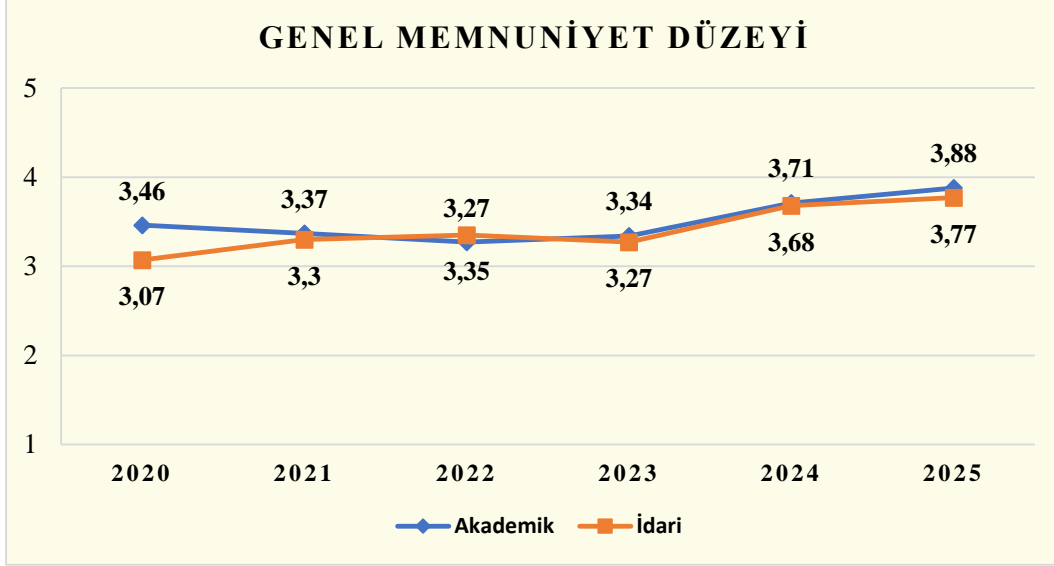
sorularına ait puanlarda olduğu dikkat çekmektedir.

Bu soru grubuna ait tüm sorulara verilen puanların genel ortalamasının yıllara göre değişimi aşağıdaki grafikte gösterilmektedir. Değişim incelendiğinde 2025 yılına ait genel ortalama değerinin diğer yıllara göre arttığı görülmektedir.



2025 Genel Memnuniyet Anketi Personel Sonuç Raporu

- **Genel Memnuniyet Düzeyi** başlığı altında akademik ve idari personelin üniversitemizden memnuniyeti (3,82), aidiyet duygusu (3,85) ve çevresine üniversitemizi önerme düzeyinin (3,90) yüksek olduğu görülmektedir. Grafikte yıllar bazında " Genel olarak üniversitemizden memnunuz." ifadesine verilen yanıtların ortalama değerlendirme puanı yer almaktadır. Grafik incelendiğinde genel memnuniyet düzeyinin her iki personel grubunda da geçmiş yıllara göre arttığı dikkat çekmektedir.



DEĞERLENDİRME VE İYİLEŞTİRME ÖNERİLERİ

1. Genel Değerlendirme

Genel Memnuniyet Anketi; personelin üniversite deneyimlerine ilişkin görüş ve beklentilerini sistematik biçimde değerlendirmek, güçlü yönleri tespit etmek ve iyileştirmeye açık alanlara yönelik veri temelli kararlar alınmasını sağlamak amacıyla önemli bir araç niteliği taşımaktadır. 2025 yılı Akademik ve İdari Personel Genel Memnuniyet Anketi sonuçları; üniversitemizin "Liderlik, Yönetişim ve Kalite", "Eğitim-Öğretim", "Araştırma-Geliştirme", "Toplumsal Katkı", "İdari ve Destek Süreçler" ile "Genel Memnuniyet" boyutlarında istikrarlı bir gelişim sergilediğini ortaya koymaktadır. Toplanan veriler, üniversitemizin stratejik amaçlarına ulaşma düzeyini ölçmek ve kalite güvencesi sistemi kapsamında PÜKO (Planla – Uygula – Kontrol Et – Önlem Al) döngüsünü işletmek adına kritik bir veri seti sunmaktadır. Anketin sonuçları; akademik ve idari personelimizin üniversitemizin tüm süreçlerine yönelik algısının, önceki yıllara kıyasla belirgin bir artış gösterdiğini kanıtlamaktadır. Tüm ana başlıklarda ortalama puanların 3,00 eşik değerinin üzerinde gerçekleşmesi, kurumsal aidiyetin ve genel memnuniyetin (3,82) yüksek düzeyde olduğunu göstermektedir. Özellikle akademik personel grubundaki memnuniyet artışının idari personele oranla daha ivmeli olduğu gözlemlenmiştir.

“Kendimi Pamukkale Üniversitesi ailesinin bir üyesi olarak hissediyorum.” ifadesine katılanların akademik personel için 70,0% ve idari personel için 66,2%, yine aynı şekilde “Çevrem Pamukkale Üniversitesini öneririm.” ifadesine katılanların akademik personel için 71,4% ve idari personel için



2025 Genel Memnuniyet Anketi Personel Sonuç Raporu

67,5% düzeyinde olması personelin üniversiteyi benimsediğinin göstergesi olarak memnuniyet vericidir.

2. Stratejik Kazanımlar ve Güçlü Yönler

Üniversitemizin 2025 yılı performans verileri incelendiğinde, en dikkat çekici başarı faktörünün tüm ana boyutlarda 2024 yılına oranla kaydedilen kararlı ve bütüncül artış ivmesi olduğu görülmektedir. Bu genel yükseliş grafiği, kurumumuzun kalite odaklı değişim yönetimini başarıyla içselleştirdiğinin ve gelişim stratejilerinin tüm kademelerde karşılık bulduğunun somut bir nişanesidir.

Dijital Yönetişim: PUSULA Bilgi Yönetim Sistemi'nin etkinliği ve kurumsal web platformlarının yeterliliği, her iki personel grubunda da en yüksek skorlara (4,00 üzeri) ulaşarak kurumsal dijitalleşme başarısını teyit etmiştir.

Yönetim Anlayışı: Katılımcı ve şeffaf yönetim anlayışı ile akademik atama süreçlerindeki şeffaflığa yönelik algıdaki artış, kurum kültürünün demokratikleşme yönündeki gelişimini yansıtmaktadır.

Eğitim-Öğretim: Akademik personel nezdinde müfredat uygunluğu, ölçme-değerlendirme yöntemleri ve öğrenci danışmanlık hizmetleri (4,00 üzeri) üniversitemizin eğitim kalitesindeki sürdürülebilirliği göstermektedir.

3. İyileştirme Önerileri

Kalite güvencesi sistemi ve sürdürülebilir gelişim hedefleri doğrultusunda aşağıdaki çalışmaların yapılması önerilmektedir:

Araştırma ve Geliştirme Kapasitesi: Genel ortalamanın diğer başlıklara göre nispeten daha düşük kaldığı (3,42) ancak önceki yıllara göre artış gerçekleştiği Araştırma-Geliştirme boyutunda; BAP desteklerinin çeşitlendirilmesi ve bilimsel teşvik mekanizmalarının akademik personelin motivasyonunu artıracak şekilde revize edilmesi önerilmektedir.

İdari Personel Odaklı İyileştirmeler: Akademik personele kıyasla daha düşük seyreden idari personel memnuniyet düzeyini yükseltmek amacıyla; çalışma ortamlarının fiziksel şartlarının iyileştirilmesi ve idari personele yönelik kurum içi eğitim ve sosyal imkanların artırılması önerilmektedir.

Sonuç olarak; üniversitemizin 2025 yılı verileri, kurumsal kalite süreçlerinin içselleştirildiğini ve paydaş memnuniyetinin yönetsel kararlarla doğru orantılı olarak yükseldiğini ortaya koymaktadır. Belirlenen alanlardaki iyileştirmelerin hayata geçirilmesi, üniversitemizin bölgesel ve ulusal düzeydeki rekabet gücünü daha da pekiştirecektir.