



**PAMUKKALE  
ÜNİVERSİTESİ**

**2026 YILI**

**PERFORMANS PROGRAMI**



*“Cumhuriyete vereceğimiz en büyük armağan gençlerimizin  
eğitilmesi olacaktır.”*

*K. Atatürk*

## **İçindekiler**

<b>I.GENEL BİLGİLER.....</b>	<b>1</b>
A-Yetki, Görev ve Sorumluluklar.....	3
B-Teşkilat Yapısı.....	5
C- Fiziksel Kaynaklar .....	6
D- İnsan Kaynakları.....	12
<b>II.PERFORMANS BİLGİLERİ.....</b>	<b>13</b>
A-Temel Politikalar ve Öncelikler.....	13
B-Amaç ve Hedefler.....	13
C-İdare Performans Bilgisi .....	19
E-Diğer Hususlar .....	76

## **Tablolar Listesi**

Tablo 1-Akademik Birimlerinin Tarihsel Süreci.....	1
Tablo 2-Pamukkale Üniversitesi Yerleşke Alanları .....	7
Tablo 3-Kütüphane Altyapı Bilgisi.....	8
Tablo 4-Pusula Sistemi Kapsamına Alınan Modüller .....	11
Tablo 5-Taşıtlar.....	11
Tablo 6-Öğretim Elemanı Sayısı.....	12

## **Şekiller Listesi**

Şekil 1. PAÜ Organizasyon Şeması.....	5
Şekil 2. Pamukkale Üniversitesi İşgücü Dağılımı .....	13

## SUNUŞ



Pamukkale Üniversitesi, 1992 yılından bu yana bilimsel araştırma, eğitim-öğretim ve topluma hizmet alanlarında üstlendiği sorumlulukları kararlılıkla sürdürmekte, bölgesel kalkınmayı destekleyen ve ulusal hedeflerle uyumlu bir yükseköğretim kurumu olma vizyonuyla çalışmalarını geliştirmektedir.

2026 yılı Performans Programı, 5018 sayılı Kamu Mali Yönetimi ve Kontrol Kanunu'nun getirdiği stratejik planlama ve performans esaslı bütçeleme anlayışının bir ürünü olarak hazırlanmış; Üniversitemizin 2024–2028 Stratejik Planı ile uyumlu şekilde yapılandırılmıştır. Program, kaynakların etkili, ekonomik ve verimli kullanımını sağlamayı, performans hedeflerimizi somut göstergelerle izlenebilir hâle getirmeyi ve hesap verebilirliği güçlendirmeyi amaçlamaktadır.

2026 yılı, yükseköğretimde kalite güvencesi, dijital dönüşüm, yeşil kampüs uygulamaları ve üniversite-sanayi iş birliğinin derinleştirileceği bir yıl olarak planlanmıştır. Bu kapsamda:

Eğitim-öğretimde kaliteyi artırmaya, öğrenci memnuniyetini ve mezun izleme sistemlerini geliştirmeye, araştırma ekosistemini güçlendirmeye, ulusal ve uluslararası fonlardan daha yüksek pay almayı hedeflemeye, toplumsal katkı faaliyetlerini Denizli ili ve Ege Bölgesi'nin öncelikleriyle uyumlu hâle getirmeye, dijitalleşme ve kurumsal kapasiteyi geliştirmeye, veri temelli karar alma süreçlerini güçlendirmeye, yeşil dönüşüm ve sürdürülebilir kampüs politikalarını somut projelere dönüştürmeye yönelik çalışmalar öncelikli hedefler arasında yer alacaktır.

Üniversitemizin tüm birimleri, bu program çerçevesinde belirlenen performans göstergeleri doğrultusunda faaliyetlerini planlayacak, elde edilen sonuçlar periyodik olarak ölçülerek Strateji Geliştirme Daire Başkanlığımız tarafından izlenecektir.

Pamukkale Üniversitesi olarak, akademik özgürlük, bilimsel etik, toplumsal sorumluluk ve katılımcı yönetim ilkelerini esas alarak, 2026 yılında da eğitimden araştırmaya, toplumsal hizmetlerden uluslararası iş birliklerine kadar her alanda *“Bilgi üreten, yenilikçi eğitim-öğretim uygulamalarında öncü, değer yaratan ve sürekli gelişimi esas alan uluslararası üniversite olma”* hedefimizi güçlendireceğiz.

Bu programın hazırlanmasında emeği geçen tüm akademik ve idari personelimize teşekkür eder, 2026 yılının Üniversitemize, öğrencilerimize ve ülkemize yeni başarılar getirmesini temenni ederim.

Saygılarımla...

Prof. Dr. Mahmud GÜNGÖR  
Pamukkale Üniversitesi Rektörü

## I.GENEL BİLGİLER

Pamukkale Üniversitesi, 1992 yılında Denizli’de kurulmuştur. Üniversitenin çekirdek yapısını, 1992 yılına kadar Dokuz Eylül Üniversitesi’ne bağlı olarak faaliyetlerini sürdüren Denizli Mühendislik Fakültesi, Eğitim Yüksekokulu, Meslek Yüksekokulu ve Denizli Tıp Fakültesi oluşturmuştur. Akademik birimler tarihsel süreçleriyle birlikte Tablo 1’de verilmiştir.

**Tablo 1-Akademik Birimlerinin Tarihsel Süreci**

<b>AKADEMİK BİRİMLER</b>	<b>TARİHSEL SÜREÇ</b>
<b>EĞİTİM BİLİMLERİ ENSTİTÜSÜ</b>	04.04.2011 Tarih ve 2011/1595 Sayılı Bakanlar Kurulu Kararı ile kurulmuştur.
<b>FEN BİLİMLERİ ENSTİTÜSÜ</b>	03.07.1992 tarih ve 3837 Sayılı Kanun ile kurulmuştur. 1994’te faaliyetine başlamıştır.
<b>SOSYAL BİLİMLER ENSTİTÜSÜ</b>	03.07.1992 tarih ve 3837 Sayılı Kanun ile kurulmuştur. 1993’te faaliyetine başlamıştır.
<b>SAĞLIK BİLİMLERİ ENSTİTÜSÜ</b>	03.07.1992 tarih ve 3837 Sayılı Kanun ile kurulmuştur. 1996’da faaliyetine başlamıştır.
<b>ARKEOLOJİ ENSTİTÜSÜ</b>	09.03.2015 tarih ve 2015/7309 sayılı Bakanlar Kurulu Kararı ile kurulmuştur.
<b>İSLAMİ İLİMLER ENSTİTÜSÜ</b>	18.03.2016 tarih ve 2016/8567 sayılı Bakanlar Kurulu Kararı ile kurulmuştur.
<b>EĞİTİM FAKÜLTESİ</b>	Denizli’de 1957’de Kız Öğretmen Okulu olarak eğitime başlayan ve 1976 yılında Eğitim Enstitüsü olan fakülte, 20.07.1982 tarih ve 41 sayılı KHK ile Denizli Eğitim Yüksekokulu adı altında Dokuz Eylül Üniversitesi Buca Eğitim Fakültesine bağlanmıştır. 1989 yılında dört yıllık lisans eğitimi vermeye başlanmış, 10 Kasım 1992 tarihinde Pamukkale Üniversitesi Eğitim Fakültesi olmuştur.
<b>FEN FAKÜLTESİ</b>	25.07.2022 tarih ve 5868 sayılı Cumhurbaşkanı Kararı ile kurulmuştur.
<b>İNSAN VE TOPLUM BİLİMLERİ FAKÜLTESİ</b>	25.07.2022 tarih ve 5868 sayılı Cumhurbaşkanı Kararı ile kurulmuştur.
<b>İKTİSADİ VE İDARİ BİL. FAK.</b>	03.07.1992 tarih ve 3837 Sayılı Kanun ile kurulmuştur.
<b>MÜHENDİSLİK FAKÜLTESİ</b>	1976 yılında Devlet Mühendislik ve Mimarlık Akademisi olarak,1982 yılında Denizli Mühendislik Fakültesi olarak Dokuz Eylül Üniversitesine bağlanmış, 10 Kasım 1992 tarihinde Pamukkale Üniversitesi Mühendislik Fakültesi olmuştur.
<b>TEKNOLOJİ FAKÜLTESİ</b>	2009/15546 sayılı Bakanlar Kurulu Kararı ile kurulmuştur
<b>TIP FAKÜLTESİ</b>	1987 yılında Dokuz Eylül Üniversitesi Tıp Fakültesi bünyesinde faaliyete geçmiştir. 1992 yılında Pamukkale Üniversitesi Tıp Fakültesi adını almıştır.
<b>İLAHİYAT FAKÜLTESİ</b>	Bakanlar Kurulunun 27.02.2012 Tarihli Kararı ile kurulmuştur.
<b>İLETİŞİM FAKÜLTESİ</b>	2011/1595 sayılı Bakanlar Kurulu Kararı ile kurulmuştur.
<b>MİMARLIK VE TASARIM FAK.</b>	29.05.2007 tarih ve 2007/26536 sayılı Bakanlar Kurulu Kararı ile kurulmuştur.
<b>MÜZİK VE SAHNE SAN. FAK.</b>	2011/1595 sayılı Bakanlar Kurulu Kararı ile kurulmuştur.
<b>DIŞ HEKİMLİĞİ FAKÜLTESİ</b>	25.06.2012 tarih ve 2012/3363 sayılı Bakanlar Kurulu Kararı ile kurulmuştur.
<b>SAĞLIK BİLİMLERİ FAKÜLTESİ</b>	2 Kasım 1996 tarihinde Bakanlar Kurulu Kararı ile kurulmuştur. 27.08.2015 tarih ve 2015/8052 sayılı Bakanlar Kurulu Kararı ile Sağlık Bilimleri Fakültesi adını almıştır.
<b>HUKUK FAKÜLTESİ</b>	04.07.2016 tarih ve 2016/9007 sayılı Bakanlar Kurulu Kararı ile kurulmuştur.
<b>SPOR BİLİMLERİ FAKÜLTESİ</b>	26.05.2002 tarih ve 4092 sayılı Bakanlar Kurulu Kararı ile kurulmuştur.

	26.08.2014 tarih ve 2014/6728 Bakanlar Kurulu Kararı ile Spor Bilimleri Fakültesi adını almıştır.
<b>TURİZM FAKÜLTESİ</b>	Serinhisar Tütün Eksperliği Yüksekokulunun adının 29 Mayıs 2007 tarihinde Turizm İşletmeciliği ve Otelcilik Yüksekokulu olarak değiştirilmiş, Yükseköğretim Kurulu Başkanlığı'nın 06.02.2013 tarih ve 912-6220 sayılı yazısı ile Turizm Fakültesi'ne dönüştürülmüştür.
<b>UYGULAMALI BİLİMLER FAKÜLTESİ</b>	28.06.2021 tarih ve 4180 sayılı Cumhurbaşkanı Kararı ile kurulmuştur.
<b>FİZYOTERAPİ VE REHABİLİTASYON FAKÜLTESİ</b>	03.03.2022 tarih ve 5252 sayılı Cumhurbaşkanı Kararı ile kurulmuştur.
<b>ZİRAAT FAKÜLTESİ</b>	03.03.2022 tarih ve 5252 sayılı Cumhurbaşkanı Kararı ile kurulmuştur.
<b>YABANCI DİLLER YO</b>	11.06.2006 tarih ve 2006/7337 sayılı Bakanlar Kurulu Kararı ile kurulmuştur.
<b>ACIPAYAM MYO</b>	Yükseköğretim Kurulu Başkanlığınca 2002 yılında kurulmuştur.
<b>BEKİLLİ MYO</b>	24.03.2000 tarih ve 28 sayılı Yükseköğretim Kurulu Genel Kurul kararı ile kurulmuştur.
<b>BOZKURT MYO</b>	Ocak 2003 tarihinde kurulmuştur. 29.11.2017 tarihli Yükseköğretim Kurulu Genel Kurul kararı ile aktif hale getirilmiştir.
<b>BULDAN MYO</b>	Yükseköğretim Kurulu Başkanlığınca 2002 yılında kurulmuştur.
<b>ÇAL MYO</b>	29.07.2010 tarihli Yükseköğretim Genel Kurul Kararı ile kurulmuştur.
<b>ÇAMELİ MYO</b>	Yükseköğretim Genel Kurulunun 14.09.2017 Tarihli Kararı ile kurulmuştur.
<b>ÇARDAK ORGANİZE SANAYİ BÖLGESİ MYO</b>	Yükseköğretim Kurulu Genel Kurulunun 22.03.2018 tarihli kararı ile kurulmuştur.
<b>ÇİVRİL ATASAY KAMER MYO</b>	03.07.1992 tarih ve 3837 Sayılı Kanun ile kurulmuştur.
<b>DENİZLİ TEKNİK BİL. MYO</b>	Denizli MYO'nun ikiye ayrılması ile 20.02.2012 tarihinde kurulmuştur.
<b>DENİZLİ SOSYAL BİL. MYO</b>	Denizli MYO'nun ikiye ayrılması ile 20.02.2012 tarihinde kurulmuştur.
<b>DENİZLİ SAĞLIK HİZ. MYO</b>	10.09.1992 tarihinde kurulmuştur
<b>HONAZ MYO</b>	Yükseköğretim Kurulu Genel Kurulunun 24.03.2000 Tarihli Kararı ile kurulmuştur.
<b>KALE MYO</b>	Yükseköğretim Genel Kurulunun 29.07.2010 Tarihli Kararı ile kurulmuştur.
<b>SARAYKÖY MYO</b>	Yükseköğretim Genel Kurulunun 21.05.2014 Tarihli Kararı ile kurulmuştur.
<b>SERİNHİSAR MYO</b>	Yükseköğretim Kurulu Genel Kurulunun 11.01.2018 tarihli kararı ile kurulmuştur.
<b>TAVAS MYO</b>	Yükseköğretim Genel Kurulunun 29.07.2010 Tarihli Kararı ile kurulmuştur.
<b>TAVAS SAĞLIK HİZMETLERİ MYO</b>	Yükseköğretim Genel Kurulunun 14.09.2017 Tarihli Kararı ile kurulmuştur.

## **A-Yetki, Görev ve Sorumluluklar**

### **Organizasyon Yapısı ve Yönetim Organları**

Pamukkale Üniversitesi 2547 sayılı Yükseköğretim Kanununda yer alan üniversite organlarını esas alarak kurduğu yönetim organizasyon yapısını oluşturmuştur. Rektör, rektör yardımcıları, senato ve üniversite yönetim kurulu üniversite üst yönetimini meydana getirmektedir. 2547 sayılı kanunda yer alan üniversitenin diğer yönetim organları; fakülte dekanlıkları, fakülte kurulları, fakülte yönetim kurulları, enstitü müdürlükleri, enstitü kurulları, enstitü yönetim kurulları, yüksekokul müdürlükleri, yüksekokul kurulları, yüksekokul yönetim kurulları ve bölüm başkanlıkları olarak, 2809 sayılı Yükseköğretim Kurumları Teşkilat Kanununda yer alan birimlere göre yapılandırılmakta ve görevlerini sürdürmektedirler.

Rektörlük makamı, rektör ve rektör yardımcıları tarafından temsil edilmektedir. Üniversitenin akademik teşkilatı organizasyon yapısında yer alan tüm birimlerin görev yetki ve sorumluluklarının düzenlenmesi, 2547 sayılı Yükseköğretim Kanunu ve Üniversitelerde Akademik Teşkilat Yönetmeliği esas olmak üzere düzenlenmektedir. Bunun yanında organizasyon yapısında üniversitenin kurumsal ihtiyaçları; bölgesel dinamikler ile eğitim-öğretim, araştırma ve geliştirme alanlarındaki değişim süreçleri doğrultusunda doğan ihtiyaçlar için belirlenen kurul, komisyon ve koordinasyon birimleri yer almaktadır.

Üniversitenin rektörü, üniversiteyi en üst seviyede temsil eder; üniversitenin ve bağlı birimlerinin öğretim kapasitesinin rasyonel bir şekilde kullanılmasında ve geliştirilmesinden sorumludur. Rektör, öğrencilere gerekli sosyal hizmetlerin sağlanmasından ve gerektiği zaman güvenlik önlemlerinin alınmasından sorumludur. Eğitim öğretim, bilimsel araştırma ve yayım faaliyetlerinin devlet kalkınma planı, ilke ve hedefleri doğrultusunda planlanıp yürütülmesinde, bilimsel ve idari gözetim ve denetimin yapılmasında ve bu görevlerin alt birimlere aktarılmasında, takip ve kontrol edilmesinde ve sonuçlarının alınmasında birinci derecede yetkili ve sorumludur.

Üst yönetim organlarından olan senato, rektörün başkanlığında, rektör yardımcıları, dekanlar ve her fakülteden fakülte kurullarınca üç yıl için seçilen birer öğretim üyesi ile rektörlüğe bağlı enstitü ve yüksekokul müdürleri ve öğrenci konseyi başkanından oluşur. Üniversite senatosunun görevleri; üniversitenin eğitim öğretim bilimsel araştırma ve yayım faaliyetlerinin esasları hakkında karar almak, üniversitenin bütününe ilgilendiren kanun ve yönetmelik taslaklarını hazırlamak ve bunlarla ilgili görüş bildirmek, üniversite ile ilgili yönetmelikleri ve yönergeleri hazırlamak, üniversitenin bölüm ya da programlarının eğitim öğretim programını ve yıllık akademik takvimini onaylamak, herhangi bir sınava bağlı olmayan fahri akademik unvanlar vermek, fakülte kurulları ile rektörlüğe bağlı enstitü ve yüksekokul kurullarının kararlarına yapılacak itirazları inceleyerek karara bağlamak, üniversite yönetim kuruluna üye seçmek.

Üniversite yönetim kurulu, idari faaliyetlerde rektöre yardımcı bir yönetim organıdır. Yükseköğretim üst kuruluşları ile senato kararlarının uygulanmasında belirlenen plan ve programlar doğrultusunda rektöre yardım etmek, faaliyet plan ve programlarının uygulanmasını sağlamak, üniversiteye bağlı birimlerin önerilerini dikkate alarak yatırım programını, bütçe tasarısı taslağını incelemek ve kendi önerileri ile birlikte rektörlüğe sunmak, fakülte, enstitü ve yüksekokul yönetim kurullarının kararlarına yapılacak itirazları inceleyerek kesin karara bağlamak, üniversite yönetimi ile ilgili rektörün getireceği konularda karar almak bu kurulun temel görevleri arasındadır.

Pamukkale Üniversitesi 19 Fakülte, 6 Enstitü, 1 Yüksekokul, 17 Meslek Yüksekokulundan oluşan 43 akademik birim ve 45 Araştırma ve Uygulama Merkezinden oluşmaktadır. Üniversitemiz stratejik planında da yer aldığı üzere teşkilat yapısının güçlendirilmesi ve bu doğrultuda organizasyon yapısının gelişmesi ile eğitim öğretim araştırma ve geliştirme faaliyetlerinin sürekli geliştirilmesi hedeflenmektedir.

Üniversitedeki tüm idari faaliyetlerin yürütülmesi ve koordinasyonundan genel sekreterlik sorumludur. İdari kadrolar kapsamında genel sekreter, genel sekreter yardımcıları, daire başkanları, müdürler, hukuk müşavirleri, uzmanlar, 657 sayılı Devlet Memurları Kanunu'na tabi memurlar ve diğer sözleşmeli personel yer almaktadır. 124 sayılı Yükseköğretim Üst Kuruluşları ile Yükseköğretim Kurumlarının İdari Teşkilatı Hakkında Kanun Hükmünde Kararname doğrultusunda idari teşkilat organizasyonu yapılandırılmıştır. Buna göre; Özel Kalem Müdürlüğü, Yazı İşleri Müdürlüğü, Döner Sermaye İşletmesi Müdürlüğü, Üniversite Hastanesi Başmüdürlüğü ile Strateji Geliştirme, Yapı İşleri ve Teknik, Sağlık Kültür ve Spor, Kütüphane ve Dokümantasyon, Personel, Bilgi İşlem, Öğrenci İşleri, İdari Mali İşler Daire Başkanlıkları yanında Hukuk Müşavirliği, Basın ve Halkla İlişkiler, Kamu Düzeni ve Güvenlik Hizmetleri, Kongre Kültür ve İç Denetim Birimleri organizasyonel yapı içinde yer almakta ve faaliyetlerini yürütmektedirler.

Genel Sekreter, doğrudan Rektöre karşı sorumludur. Üniversitenin idari teşkilatının başı olarak gerçekleştirdiği görevler dışında kendisi ve kendisine bağlı birimler aracılığı ile üniversite idari teşkilatında bulunan birimlerin verimli, düzenli ve uyumlu şekilde çalışmasını sağlamak temel görevleri arasındadır.

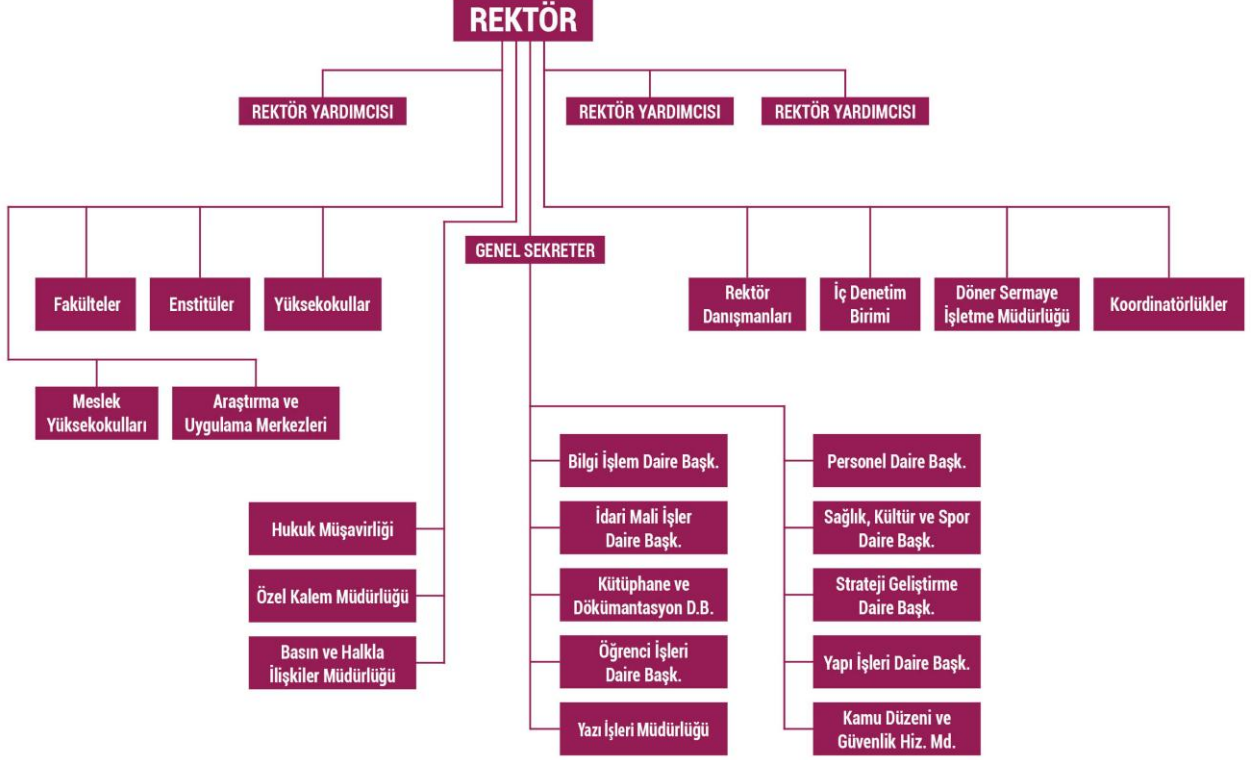
Akademik birimlerde idari kadroların yönetiminde fakültelerde dekana bağlı fakülte sekreteri, enstitülerde enstitü müdürüne bağlı enstitü sekreteri ve yüksekokullar ile meslek yüksekokullarında müdüre bağlı yüksekokul sekreteri bulunmaktadır.

## B-Teşkilat Yapısı

### Organizasyon Yapısı ve Yürütme

Pamukkale Üniversitesinin yapısını gösteren organizasyon şeması Şekil 1’de gösterilmiştir.

## PAMUKKALE ÜNİVERSİTESİ ORGANİZASYON ŞEMASI



Şekil 1. PAÜ Organizasyon Şeması

## **Yönetim Anlayışı ve Kurum Kültürü**

Pamukkale Üniversitesi yukarıda belirtilmiş olan ilgili yasal çerçeve doğrultusunda yönetim anlayışını değişime hızlı cevap verebilen, yönetişimi esas alan bir kurumsal yönetim kültürü ile şekillendirmektedir. Değişim yönetiminin etkin bir iletişim sistemi ile entegre olmuş karar alma süreçleriyle gerçekleştirilebileceğinin bilincinde olan Pamukkale Üniversitesi, bu doğrultuda hızla tüm yönetim süreçlerini Pusula Bilgi Sistemi adını verdiği kurumsal yazılım aracılığıyla tanımlamakta, yönetim uygulamalarını standart hale getirmekte ve kullanmakta olduğu E-Doküman Yönetimi Sistemi ile kayıtlarını izlemekte ve kontrol etmektedir. Bu sistemler tarafından üretilen verilerin üniversitenin geleceğini şekillendirmede önemli istatistikî bilgiler vereceğine inanılmaktadır.

Üniversite, kurum kültürü oluşturma ve bu kültürü zaman içerisinde geliştirip gelenekselleştirerek güçlendirme hususlarına, kurulduğu tarihten itibaren büyük önem vermiştir. Bu sebeple, kurum kültürünün sürdürülebilirlik açısından her kurum için ne kadar önemli bir konu olduğunun bilincinde olarak, stratejilerini belirlerken kurumsallaşma ilkelerini ön planda tutmuştur. Üniversitenin misyon, vizyon, ilke ve değerleri doğrultusunda gerçekleştirdiği eğitim, araştırma ve sosyal hizmetleri, yeterlilik esasına dayalı görev dağılımı anlayışı, iç ve dış kontrol/değerlendirme süreçleri, görsel tanıtım unsurlarına verdiği önem, başarı hikayelerini ödüllendirme anlayışı, iç ve dış paydaşlarla gerçekleştirdiği ortak akıl platformları, ulusal ve uluslararası işbirliği çalışmaları ve toplam kalite anlayışı kurumsal gelişime önemli katkılar sağlarken kurum kültürünü de sürekli olarak geliştirmektedir.

Pamukkale Üniversitesi toplumda yarattığı etkiyi ve sağladığı katkıları ileride alacağı kararlara yönelik olarak ölçmekte, değerlendirmekte ve aldığı geri bildirimleri yönetim kararlarına yansıtılmaktadır.

Kurumun misyon, vizyon, ilke ve değerleri incelendiğinde; evrensellik, katılımcılık, yenilikçilik, takım çalışmasını ve performans kültürünü destekleme, operasyonel mükemmelliğin sağlanması için sürekli iyileştirmeyi özendirme gibi stratejik yönetim anlayışının, üniversitenin sahip olduğu kurumsal güçten hareket edilerek oluşturulduğu görülmektedir.

Üniversitenin kurumsal kimliğinin güçlendirilmesine ilişkin stratejik amaç, hedef ve göstergelerde, üniversitenin gerçekleştirdiği ve katıldığı bilimsel, sosyal ve kültürel etkinlikler, ulusal ve uluslararası iş birliği çalışmaları ve bilimsel dergilerinin uluslararası indeks kapsamına girmesi için yapılan çalışmalar, üniversitenin web sayfaları, öğrenci kulüpleri etkinlikleri, medyaya yönelik çalışmalar, ön plana çıkmaktadır. Kurumun görsel kimlik unsurları, kurum kültürünün güçlendirilmesinde etkin rol oynayan önemli faktörlerden biridir. Pamukkale Üniversitesi web sayfaları aracılığıyla gerçekleştirilen uygulamalar ve duyurular, üniversitenin standart hale getirilmiş logosu, amblemleri ve bunların kullanıldığı kurumsal malzemeler, üniversiteyi tanıtıcı basılı ve elektronik ortamdaki materyaller kurum kültürünün görsel kimliğe yansıtılması için ortak kullanıma sunulan araçlardandır. Bu görsel kimlik unsurları, eğitim-öğretim süreçlerinden, düzenlenen bilimsel ve sosyal etkinliklere kadar birçok alanda kullanıldığından önemli bir role sahiptir. Denizli ilinin kurumsal/görsel kimliğini de önemli ölçüde temsil eden bu unsurlar, üniversitenin kültürel ve arkeolojik mirasa katkı kapsamında yaptığı çalışmalar ile birlikte bir bütün oluşturmaktadır.

İç ve dış paydaşları sürekli olarak memnun etme anlayışı, kurum kültürünün bir diğer önemli özgedir. Bu kapsamda, toplum ile iç içe bir yerleşke kültürü anlayışı çerçevesinde sosyal sorumluluk projeleri, sanatsal/kültürel/sportif faaliyetler, altyapı ve yeşil/engelsiz yerleşke çalışmaları, iç ve dış paydaş ihtiyaç/beklenti belirleme çalışmaları ve üniversite-sanayi iş birliği çalışmaları gerçekleştirilmektedir.

## **C- Fiziksel Kaynaklar**

### **Alt Yapı ve Tesisler**

Pamukkale Üniversitesi, 1976 yılında tahsis ve kamulaştırma çalışmalarına başlanan ve 1992 yılında kuruluşu ile genişletilen Merkez Kınıklı Yerleşkesinde konumlanmıştır. Merkez yerleşkesi hem şehir ile iç içe hem de şehrin dışında bir konumu ile Denizli'de yaşayanlar ve üniversite mensupları için çok elverişli bir

durumdadır. Şehrin her noktasına ulaşım imkânı, yerleşke civarında yerleşim yerleri imkânı ile öğrenciler için uygun konumdadır. Üniversiteye değişik mevkilerde tahsis edilen yerleşke alanları Tablo 2’de sunulmuştur.

**Tablo 2-Pamukkale Üniversitesi Yerleşke Alanları**

<b>YERLEŞKE ADI</b>	<b>ALAN (m<sup>2</sup>)</b>
Kınıklı Ana Yerleşkesi	870,011.55
Çamlık MYO Yerleşkesi	21,210.00
Bekilli MYO Yerleşkesi	7,796.74
Buldan MYO Yerleşkesi	5,902.75
Çal MYO Yerleşkesi	7,956.44
Çivril MYO Yerleşkesi	54,013.00
Tavas MYO Yerleşkesi	13,026.00
Honaz MYO Yerleşkesi	9,966.00
Acıpayam MYO Yerleşkesi	4,668.00
Kale MYO Yerleşkesi	27,064.26
Sarayköy MYO Yerleşkesi	72,549.70
Serinhisar MYO Yerleşkesi	31,795.04
Bozkurt MYO Yerleşkesi	1,418.66
Honaz MYO Arsa	72,694.00
Honaz Üniversite Arsa	667,491.53
Karahayıt	19,746.00
Çivril Tarla (Yuvaköy)	1,970,424.97
Çivril Tarla (Evkaya)	80,321.41
Çal Tarım Elma Bahçesi	581,945.00
Acıpayam-Yassıhöyük	819,452.00
Tavas (Aromatik Bitki Yetiştirme Alanı)	24,879.78
Tavas Hastane Binası	24,196.00
Sarayköy (Bitki Yetiştirme Alanı)	21,197.82
Doktorlar Caddesi (Eski PAÜ Hast.)	2,127.00
Muğla Ortaca İztuzu (Araştırma Merkezi)	13,974.92
Serinhisar Yatağan	31,958.00
Eskihisar (Laodikeia)	17585.00
<b>TOPLAM</b>	<b>5,475,371.57</b>
**Çameli ve Çardak MYO'larının sadece bina kullanımları üniversitemize aittir. Çameli MYO ortak kullanımdır.	

## Bilgi ve İletişim Teknolojileri

### Bilgiye Erişim

Pamukkale Üniversitesinin Merkez Kütüphanesinde 2025 yılı Ekim ayı itibarıyla basılı olarak 120.892 kitap bulunmaktadır. Günümüzde elektronik bilgi erişimi en çok tercih edilen durumdadır. Bu gerçeği göz önünde bulunduran üniversite kaynaklarının büyük çoğunluğunu elektronik olarak erişime uygun planlamıştır. Bu çerçevede kütüphane, 65 online veri tabanı, 83.512 elektronik dergi ve 3.581.023 elektronik kitapla önemli bir hizmet sunmaktadır. Bu noktada veri tabanlarının tüm bilimsel alanlara hitap edebilecek çeşitlilikte olması, öğrencilerin yabancı dilde araştırma yapabilme yetkinliklerinin yeterli düzeyde olması, bilgi edinme süreçlerinde yararlanabilecekleri fiziki alanların yeterliliği ve tüm yerleşkelerde etkin olarak var olması, geliştirilmesi gereken hususlar arasında yer almaktadır. Tablo 3'te Kütüphane Altyapı Bilgisi gösterilmiştir.

**Tablo 3-Kütüphane Altyapı Bilgisi**

Yıllar	Basılı Kitap	Basılı Dergi	Tez	Elektronik Kitap	Elektronik Dergi	Elektronik Tez	Online Veri Tabanı
2021	111.030	194	4.610	19.477	79.194	3.500.000	64
2022	113.284	194	5.042	19.477	82.599	7.300.000	67
2023	115.191	194	5.241	1,945,009	193,734	6,912,900	62
2024	115.344	194	5.802	3.574.376	82,294	6,912,900	64
2025	120.892	191	6.353	3.581.023	83.512	7.502.099	65

### Bilgi Teknolojileri Altyapı Desteği

Akademik ve idari faaliyetlerin yürütülebilmesi için öğretim elemanları, idari personel ve öğrencilerin kullanımına, yeni teknolojilerden faydalanabilecekleri bilgi işlem olanaklarının tahsis edilmesi amacıyla üniversitemizde bilgi işlem yatırımları planlanmakta ve kullanıma sunulmaktadır.

Çağımızın bilgi çağı olması, bilgiye ulaşmanın en kısa yolunun internetten geçmesi, üniversitenin hızlı internet bağlantısı olanaklarından yararlanmasını, bilgisayar ağ altyapısının genişletilmesini ve bu ağı kullanacak bilgisayarların güncel tutulmasının sağlanmasını gerektirmektedir. Pamukkale Üniversitesi 2025 yılında yaptığı teknolojik yatırımlarla yeni tamamlanan binaların kablolu ve kablosuz internet altyapıları, projeksiyon cihazları kurulumları gerçekleştirilerek, binalar eğitim öğretime hazır hale getirilmiştir. Üniversitemizin artan ihtiyaçları doğrultusunda internet bağlantı hızı 5000 Mbps, merkez yerleşke ile uç yerleşkeler arasında çalışan toplam ağ bağlantısı ise 1260 Mbps hızına yükseltilmiştir.

Teknolojik gelişmelere bağlı olarak mobil cihazların (laptop, cep telefonu, tablet vb.) çoğalması ile kablosuz internet ihtiyacı da artmaktadır. Bu amaçla kampüslerimizde toplam 689 adet kablosuz ağ erişim cihazı ile öğrenci ve personelimize mobil cihazları ile internete hızlı erişim imkânı sağlanmaktadır. 2025-2026 yılları içerisinde 165 adet kablosuz ağ erişim noktası ve aktif-aktif yedekli kontrol ünitesi sisteme dahil edilerek sistemin kapsama alanının genişletilmesi ve yedekli kontrol ünitesi ile sürekliliğinin sağlanması, 2008 yılından

beri kullanılmakta olan kablosuz ağ erişim noktası cihazlarının yenilenmesi işlemlerine 2026 yılında da devam edilecektir.

Teknolojik olarak kullanım ömrünü tamamlamış projeksiyon cihazları, 46 adet projeksiyon cihazı temini yapılarak yenilenmiştir. Projeksiyon cihazlarının yenilenmesi ve gerekli yerlere kurulması çalışmalarının 2026 yılı içerisinde de devam etmesi planlanmıştır.

Üniversitemizde güvenlik amaçlı 1230 adet IP tabanlı güvenlik kamerası bulunmaktadır. Bu kameraların ve kamera kayıtlarının saklandığı sunucuların yönetimi, bakımı, arızalarının giderilmesi, 7 gün 24 saat kesintisiz çalışmasının sağlanması daire başkanlığımız personeli tarafından gerçekleştirilmektedir. Yeni tamamlanan binaların güvenlik kamera ihtiyaçlarının karşılanması, teknolojik ömrünü dolduran kamera ve kayıt sunucularının yenilenmesi işlemlerine 2026 yılı içerisinde devam edilecektir. 2025 yılı içinde teknolojik ömrünü tamamlamış, görüntü çözünürlükleri çok düşük ve arıza oranları yüksek olan güvenlik kameraları ile güvenlik müdürlüğünden gelen kamera taleplerinin karşılanması için yeni satın alınan 120 adet güvenlik kamerası sisteme dahil edilmiştir. Kayıt depolama alanı olarak kullanılan sunuculardaki kayıt disklerinde çıkan arızalardan dolayı yenileri ile değiştirilmiştir. 15 yıldır kullanılmakta olan teknolojik ömürlerini doldurmuş durumdaki 2 adet ilçe, 2 adet merkez kampüs kamera kayıt sunucusu yenilenmiştir. Kullanım ömürlerini doldurmuş eski kayıt sunucularının ve kameralarının yenilenmesine 2026 yılında da devam edilecektir.

Kampüs güvenliğinin daha etkin bir şekilde sağlanması amacıyla, araçlar için kampüs girişlerinde plaka tanımaya dayalı kameralı geçiş ve güvenlik sistemlerinin tamiri, bakımı ve sorunlarının giderilmesi daire başkanlığı personelimiz tarafından gerçekleştirilmektedir. Bu yazılımların personel veri tabanı ile entegre çalışmasını sağlayacak sistematik haberleşme altyapısı ve senkronizasyonu sağlanmıştır. Yine güvenlik kapsamında yayaların kontrollü geçişi için kampüs girişlerine yaya turnikeleri ve buna bağlı yazılım sistemleri ilave edilmiştir. Bu çalışmanın 2026 yılı içerisinde de devam etmesi planlanmaktadır.

Üniversitemiz yerleşkeleri içinde bulunan otoparklar ve bina içi kullanılan özel alanların kontrol altına alınması amacıyla Rfid, mifare kart özellikli kontrollü araç geçiş bariyerleri, kartlı kapı geçiş sistemleri, kart yetkilendirmeli asansör kontrol sistemleri bulunmaktadır. Bu sistemler başkanlığımız bünyesinde geliştirilen donanım ve yazılımlar ile sağlanmaktadır. Kontrollü geçiş sistemleri cihazlarının yönetimi, arıza ve bakımları ile bu sistemlerin içerisindeki gömülü yazılımlar, yetkilendirmelerinin yapıldığı web tabanlı arayüzler de yine kendi personelimiz tarafından geliştirilmekte ve işletilmektedir.

Yerleşke içinde kartlı ve otomatik geçiş sistemi ile araç giriş çıkışlarının geçiş yetkilerinin ve otopark izinlerinin denetlendiği merkez yerleşkede 33, yerleşke dışında 2 adet bariyer, bina içi ve dışı giriş-çıkış yetkilerinin denetlendiği 104 adet kapı, merkez yerleşkede 50, merkez yerleşke dışındaki birimlerde 9 adet turnike ve 29 adet PDKS cihazının yazılım, tasarımı ve montajı Bilgi İşlem Daire Başkanlığınca gerçekleştirilmiştir. Bakımların yapılması ve arızalarının giderilmesi Başkanlığımız bünyesinde gerçekleştirilmektedir.

2025 yılı içerisinde bilişim hizmetlerinin verildiği sunuculara 3 adet ilave yapılarak kaynak artırımı ve iş sürekliliği çözümü devreye alınmıştır. Bu kapsamda veri depolama sistemi aktif-aktif yapıya dönüştürülmüş, verilerin iki ayrı lokasyonda eş zamanlı olarak tutulması sağlanmıştır. Aynı küme içerisinde fiziksel olarak 4 adedi rektörlük, 4 adedi hastane sistem odasında bulunan sunucularla iş sürekliliği çözümü çalışır duruma getirilmiştir. 2026 yılında ilave disk alınarak kapasitenin artırılması ve yedekleme sisteminin %90 lara varan doluluk oranının düşürülmesi için ilaveler yapılması planlanmaktadır.

Günümüzde yapay zeka işlemlerinin tüm alanlarda yaygınlaşması sebebiyle yapay zeka uygulamalarına ilişkin bilişim altyapısının geliştirilmesine ihtiyaç duyulmuştur. Bu kapsamda 2026 yılında sunucu ve depolama alanlarına yatırım yapılması planlanmaktadır.

Sistem odasında bulunan iki adet endüstriyel tip iklimlendirme sisteminin 17 yıldır çalışmakta olması sebebi ile olası arıza durumuna karşı sistem odasına bir adet endüstriyel tip klima eklenmiştir. İklimlendirme sistemleri yedekli olarak çalışmaktadır. Sistem odası ve yedekleme merkezinde bulunan ortam izleme cihazlarıyla odanın ısı, nem, hava kalitesi, elektrik kesintisi, su baskını gibi durumlarda ilgili personele SMS ile anında bilgilendirme yapılmaktadır. Ayrıca FM200 gazlı yangın söndürme sistemi olası yangın durumları için aktif durumdadır. Yetkili servisin raporu doğrultusunda 2025 yılı içerisinde gerekli iyileştirme çalışmaları ve bakımları yapılmıştır. 2026 yılında iyileştirme çalışmaları ve bakımlarının yapılması planlanmıştır.

Kamu kaynaklarını verimli kullanmak adına birimiz tarafından mümkün olduğunca ticari yazılımlar yerine açık kaynak kodlu yazılımlar tercih edilmektedir. Bu kapsamda uzaktan eğitim sistemleri Moodle, Bigbluebutton, Openedx, eposta güvenlik sunucusu olarak proxmox, mail sunucusu olarak postfix, kimlik denetimi için openldap, freeradius, bulut dosya paylaşımı olarak ta Nextcloud yazılımları aktif olarak kullanılmaktadır. Bulut kullanımının kurum içinde yaygınlaşması sebebiyle storage alanlarının büyütülmesi ve sunucuların artırılması devam edecektir. Kurum içi bulut depolama sisteminde şu anda her kullanıcıya 10 GB alan verilebilmektedir. 2026 yılı içerisinde yüksek kapasiteli bir veri depolama ünitesi alınarak kullanıcılara 250 GB lık bir alan verilmesi planlanmaktadır.

Bilişim güvenliği ile ilgili çalışmalarda birimiz tarafından gerçekleştirilmekte olup ISO27001:2022 belgemiz bulunmaktadır. Her yıl düzenli olarak sızma testleri yaptırılmakta, CBDDO Bilgi ve İletişim Güvenliği Rehber denetimleri gerçekleştirilerek, denetim raporları BİGDES sistemine yüklenmektedir.

Üniversitemizde her akademik ve idari personele üniversitemiz tarafından bir bilgisayar verilmektedir. Öğrencilere ayrılan bilgisayar laboratuvarlardaki bilgisayarların özellikleri bütçe imkânları doğrultusunda yükseltmekte ve yenilenmektedir. 2025 yılı içerisinde 612 adet bilgisayar, yenileme ve donanım yükseltmesi ile ihtiyaçlara uygun hale getirilmiştir. Bilgisayarların tamir, bakım ve onarım işlemleri tümüyle bilgi işlem daire başkanlığımız personeli tarafından gerçekleştirilmekte olup bu sene içerisinde 987 adet tamir, bakım, onarım işlemi gerçekleştirilmiştir. 2026 yılında ekonomik ömrünü tamamlayan en az 500 bilgisayarın yenilenmesi işlemlerine devam edecektir.

Personel ve öğrencilerimize bilişim desteğinin verilmesi amacı ile (258) 296 1212 numaralı çağrı merkezimiz bulunmakta, 3 personelimiz bu desteği sağlamaktadır. Çağrı merkezimize gelen çağrılar raporlanmakta ve tüm çağrılar kayıt altına alınmaktadır.

Bilgi İşlem Daire Başkanlığı tarafından geliştirilen Pusula Bilgi Sistemi ile birçok idari ve akademik süreçlere destek verilmektedir. Eğitim/Öğretim-Öğrenci, Kurumsal Yönetim, Personel, Bildirim ve Pusula Dışı uygulamalar olmak üzere 2025 yılı içerisinde toplam sayı 48 adede ulaşmıştır. 2026 yılı içerisinde ihtiyaç duyulan yeni yazılımların geliştirilmesine devam edilecektir.

Kurumumuz içinde geliştirilen yazılımlara ek olarak idari ve akademik süreçler ile eğitim ve kalite faaliyetlerinin verimli bir şekilde sürdürülebilmesi için yazılım lisanslarına ihtiyaç duyulmaktadır. Lisans yenileme süreci kapsamında 2026 yılında çalışmalar devam edecektir.

### **Yönetim Bilgi Sistemi Desteği**

Kurumsallaşmanın önemli bir göstergesinin geçmiş verilerin ortaya konulabilmesi ve gelecekle ilgili çıkarımların analitik olarak gerçekleştirilebilmesi olduğu gerçeğinden yola çıkarak Bilgi İşlem Daire Başkanlığı yürütümünde aşağıdaki tabloda yer alan tüm faaliyet konuları yazılımlarla Yönetim Bilgi Sistemi'ne (PUSULA) aktarılmıştır. Üniversite bünyesinde gerçekleştirilen tüm faaliyetlerin yönetim bilgi sistemi kapsamına alınması ve bu şekilde planlama, organize etme, yürütme, koordinasyon, denetleme ve kontrol fonksiyonlarının yerine getirilmesi yönetim anlayışının temelini oluşturmaktadır. Bu kurumsal yazılım paketi içerisinde yer alan

modüller eğitim öğretim faaliyetlerinin sürdürülmesinde öğretim elemanlarına ve öğrencilere etkin ve etkili hareket etme, hızlı bilgiye erişim olanağı sağlamaktadır. Aşağıdaki tabloda son 1 yıl içerisinde Pusula sistemi kapsamına alınan modüller gösterilmiştir.

**Tablo 4-Pusula Sistemi Kapsamına Alınan Modüller**

Yıllar	Projeler
2024	Etik Kurulu Modülü PUKÖ İşlemleri Modülü Öğretim Üyesi Alım İşlemleri Modülü Doğrudan Temin Ön Mali Kontrol Modülü Döner Sermaye İşlemleri Bütçe Takip Modülü Çift Faktörlü Doğrulama Sarf Malzeme Depo Takip Yazılımı

### İdare Taşıtları Bilgileri

İdaremiz hizmetlerinin etkin, hızlı ve güvenli bir şekilde yürütülebilmesi amacıyla taşıtların ihtiyacı değerlendirilmiştir. Halen kurumumuz envanterinde toplam 31 adet taşıtlar bulunmaktadır. Bu taşıtların dağılımı aşağıdaki tabloda gösterilmiştir.

Mevcut taşıtlarımızın önemli bir kısmı ekonomik ömrünü doldurmuş olup, bakım-onarım maliyetleri giderek artmaktadır. Ayrıca hizmet alanlarımızın genişliği, personel ve öğrenci taşımacılığı, malzeme ve ekipman nakli ile saha çalışmaları göz önüne alındığında mevcut taşıtların sayısı ve niteliği yetersiz kalmaktadır. Yeni taşıtların temini, kurum hizmetlerinin aksamadan yürütülmesi, öğrenci ve personel güvenliğinin sağlanması, acil durum ve saha faaliyetlerinde hızlı müdahale kapasitesinin artırılması açısından büyük önem taşımaktadır.

Üniversitemiz bünyesinde bulunan taşıtlar Tablo 5'te gösterilmektedir.

**Tablo 5-Taşıtlar**

Taşıtlar	
Taşıtların Cinsi	Adet
Binek Otomobil	8
Minibüs Midibüs Otobüs	9
Kamyonet	6
Motosiklet	3
Diğer (Traktör)	5
<b>Toplam</b>	<b>31</b>

#### D- İnsan Kaynakları

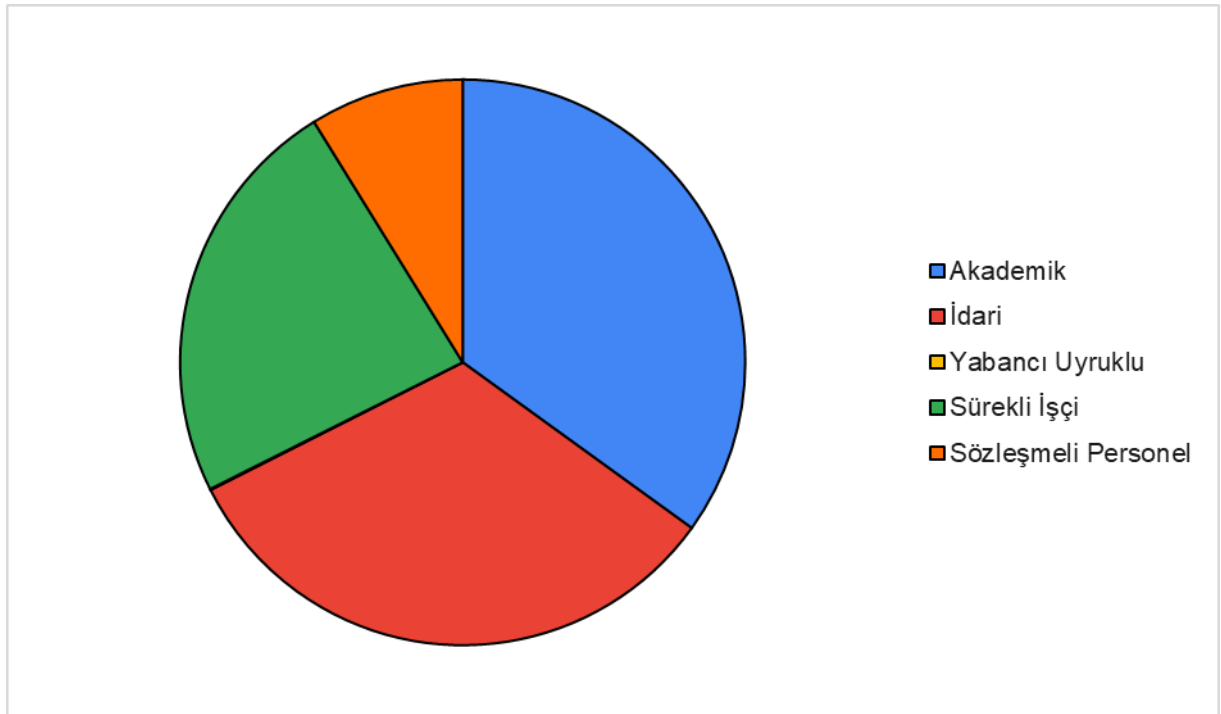
Pamukkale Üniversitesi, genç, dinamik ve değişime açık bir akademik kadroya sahiptir. Bu kadronun ulusal ve uluslararası standartlara göre iyi nitelikli özelliklere sahip olması, üniversitenin yurt içi ve yurt dışı yayın ve proje sayılarında önemli artışlara neden olmaktadır. Genel olarak akademisyenlerin yurt içi ve yurt dışındaki tanınmış prestijli üniversitelerde doktoralarını tamamlamaları nedeniyle eğitim, öğretim ve araştırma konularında kurum, personel profili itibarıyla önemli bir bilgi ve tecrübe birikimine sahiptir. Bu birikim, eğitim programlarındaki stratejik amaçları başarmada ve sürekli bir kurumsal gelişme ve yükseliş trendi sağlamada büyük rol oynamaktadır.

Genel olarak üniversitemizde mevcut akademik personelin unvanlarına göre sayısal dağılımı aşağıda gösterilmiştir.

**Tablo 6-Öğretim Elemanı Sayısı**

Yıl	Profesör	Doçent	Dr. Öğr. Üyesi	Öğr. Gör.	Arş. Gör.	Toplam
2021	368	247	420	467	718	2220
2022	398	251	422	448	766	2285
2023	422	288	447	426	594	2177
2024	434	302	441	423	493	2093
2025	459	294	452	417	447	2069

Pamukkale Üniversitesi gücünü, kurumsal kültüre inanan, aidiyet duygusuna sahip ve aile olma bilinci içerisinde faaliyetlerini sürdüren toplam 5918 kişilik insan kaynaklarının tamamından almaktadır. Aşağıdaki şekil Pamukkale Üniversitesi'ndeki işgücü dağılımı gösterilmiştir.



## Şekil 2. Pamukkale Üniversitesi İşgücü Dağılımı

Üniversitedeki akademik yaşam açısından en önemli dezavantaj, artan öğrenci sayıları nedeni ile bazı fakülte ve bölümlerde gözlenen yüksek ders yüküdür. Bu çerçevede, akademik personelin bazı alanlardaki sayısal yetersizliğinin, özellikle bazı bölümlerin araştırma ve eğitim faaliyetleri üzerinde yarattığı olumsuz etkilerin giderilmesi öncelikli amaçlar arasındadır.

### II.PERFORMANS BİLGİLERİ

#### A-Temel Politikalar ve Öncelikler

Pamukkale Üniversitesi Performans Programı, makro ölçekli, ulusal bazı dokümanlar ile idare Stratejik Planı'nda belirtilen vizyonu çerçevesinde hazırlanmaktadır. Yükseköğretim kurumlarının eğitim, araştırma ve yenilik çıktılarına ilişkin verileri düzenli olarak takip edilecek ve raporlanacaktır. Ülkemizin yükseköğretim alanında uluslararasılaşma düzeyi artırılacaktır. Yükseköğretim sistemindeki nitelikli uluslararası öğrenci sayısı artırılacaktır, Yabancı dilde eğitim veren programların sayısı artırılacak, yükseköğretim kurumlarının uluslararası öğrencilere yönelik barınma imkânları geliştirilecek ve uluslararasılaşmada kurumsal kapasite artırılacaktır, Kültür sanat kurumlarının daha etkin yönetimi ve uzmanlık alanlarının genişletilmesi için nitelikli kültür-sanat profesyonelleri yetiştirilecek, yükseköğretimde kültür yönetimi bölümleri yaygınlaştırılacaktır denilmektedir.

#### B-Amaç ve Hedefler

#### Misyon-Vizyon-Temel Değerler

Üniversitemiz 2024-2028 Stratejik planında belirlenmiş olan misyon ve vizyon ifadeleri aşağıda verilmiştir.

Pamukkale Üniversitesinin Misyonu;

“Evrensel ve milli değerler ışığında, çağın gerekliliklerine uygun eğitim-öğretim, araştırma-geliştirme ve toplumsal katkı faaliyetleri yürüten, mesleki ve sosyal sorumlulukları başarı ile yerine getiren bireyler yetiştiren, güçlü kurumsal kimliğe sahip rehber üniversite olmak” tır.

Pamukkale Üniversitesinin Vizyonu;

“Bilimsel alanda gelişmelere yön veren, yenilikçi eğitim-öğretim uygulamalarında öncü olan, değer üreten ve mükemmelliği esas alan uluslararası üniversite olmak” olarak tanımlanmıştır.

Bilgi üreten, yenilikçi eğitim-öğretim uygulamalarında öncü, değer yaratan ve sürekli gelişimi esas alan uluslararası üniversite olma

## Temel Değerler

Pamukkale Üniversitesi'nin temel değerleri aşağıda listelenmiştir:

- Sürekli iyileştirme anlayışı:** Üniversitemizde faaliyetler ve süreçler etkin yöntemlerle analiz edilip değerlendirilerek ihtiyaçlar belirlenir ve kalite odaklı iyileştirmeler yapılır.
- Akılcılık:** Üniversitemiz bilime dayalı yöntemlerle çalışır.
- Paydaş odaklılık:** Üniversitemiz paydaşlarının görüşlerini dikkate alarak planlama yapar, paydaşlarına yönelik hizmet ve ürünler geliştirir, sunar.
- Gelişime açıklık:** Üniversitemizin çalışanları kendilerini sürekli olarak geliştirmeye önem verir, kurumsal öğrenme, eğitim ve gelişim faaliyetleri ile teşvik edilir.
- Toplumsal katkı:** Üniversitemiz faaliyetlerinde ve hizmetlerinde şehrinde ve bölgesinde toplumsal katkıyı gözeterek öncüdür. Eğitim, sağlık, kültür ve sporun toplumda yayılmasını önemser.
- Hesap verebilirlik:** Üniversitemiz; açıklık ve şeffaflık anlayışını temel alarak yasalara uygun şekilde hareket eder.
- Yenilikçilik:** Üniversitemiz akademik ve idari faaliyetlerinde yenilikleri esas alır.
- İnsan odaklılık:** Üniversitemiz insani değerleri esas alan bir çalışma kültürünü, katılımı, liderlik tabanlı yönetim anlayışını esas alır.
- Farklılıklara saygı:** Üniversitemizde, insanlar kültürel kimliklerine göre farklılaştırılmaz, farklılıklar zenginlik olarak görülür ve ifade özgürlüğü önemsenir.
- Çevreye saygı:** Üniversitemiz tüm faaliyetlerinde çevre dostu seçeneklere ve çözümlere öncelik verir.

Pamukkale Üniversitesinin 2024-2028 Stratejik Planında yer alan amaç ve hedefler aşağıda yer almaktadır.

Amaç 1	Eğitim ve Öğretim Faaliyetlerinin Sürekli Gelişimini Sağlamak	
	<b>Hedef 1.1.</b>	<b>Eğitim ve öğretim altyapısı geliştirilecektir.</b>
	PG 1.1.1.	Kütüphanede bulunan öğrenci başına düşen basılı ve elektronik kaynak sayısı
	PG 1.1.2.	Öğrenci başına düşen eğitim alanı (m2)
	PG 1.1.3.	Öğretim üyesi başına düşen öğrenci sayısı
	PG 1.1.4.	Uluslararası kuruluşlarla ortak uygulanan eğitim programı sayısı
	PG 1.1.5.	Yabancı uyruklu öğrenci sayısı

	<b>Hedef 1.2.</b>	<b>Öğrencilerimizin kişisel ve sosyal gelişimi desteklenerek yaşam kalitesi yükseltilecektir.</b>
	PG 1.2.1.	Beslenme hizmetlerinden yararlanan öğrenci sayısı
	PG 1.2.2.	Öğrenci kulüp ve topluluk sayısı
	PG 1.2.3.	Sosyal, kültürel ve sportif faaliyet sayısı
	PG 1.2.4.	Yükseköğretimde öğrenci yaşamından memnuniyet oranı
	PG 1.2.5.	Yükseköğretimde öğrencilere sunulan sağlık hizmetinden yararlanan öğrenci sayısının toplam öğrenci sayısına oranı
	<b>Hedef 1.3.</b>	<b>Mesleki yeterlilik sahibi ve gelişime açık mezunlar yetiştirilecektir.</b>
	PG 1.3.1.	Doktora eğitimini tamamlayanların sayısı
	PG 1.3.2.	Lisansüstü öğrencilerin toplam öğrenciler içindeki payı
	PG 1.3.3.	Öğrenci değişim programlarından yararlanan öğrencilerin oranı
	PG 1.3.4.	Yabancı dilde eğitim veren program sayısı
	PG 1.3.5.	
<b>Amaç 2</b>		<b>Araştırma alt yapısının geliştirilmesi ve kapasitesinin arttırmak</b>
	<b>Hedef 2.1.</b>	<b>İnovasyon amaçlı bilimsel çalışmalar arttırılacaktır.</b>
	PG 2.1.1.	Ar-ge'ye harcanan bütçenin toplam bütçeye oranı
	PG 2.1.2.	BAP kapsamında desteklenen araştırma projeleri sayısı
	PG 2.1.3.	Öğretim elemanı başına düşen ar-ge proje sayısı
	PG 2.1.4.	Ulusal ve uluslararası kuruluşlar tarafından desteklenen ar-ge projesi sayısı
	PG 2.1.5.	Uluslararası endekslerde yer alan bilimsel yayın sayısı
	<b>Hedef 2.2.</b>	<b>Alanında yetkin, araştırmacı, bilgi üreten ve aktaran akademisyenler yetiştirilecektir.</b>
	PG 2.2.1.	SCI, SCI-Expanded, SSCI ve AHCI kapsamındaki dergilerde öğretim elemanı başına düşen yayın sayısı
	PG 2.2.2.	Yükseköğretim Kurulu tarafından belirlenecek öncelikli alanlarda sağlanan burslardan yararlanan doktora öğrenci sayısı
	PG 2.2.3.	Yükseköğretim Kurulu tarafından sağlanan araştırma desteklerinden yararlananların

		sayısı
	PG 2.2.4.	Yükseköğretim Kurulu tarafından sağlanan yurt dışında yabancı dil yeterliliklerinin artırılmasına yönelik burslardan yararlanan sayısı
	PG 2.2.5.	Yükseköğretim Kurulu, Türkiye Bilimler Akademisi ve TÜBİTAK bilim, teşvik ve sanat ödülleri sayısı
<b>Amaç 3</b>		<b>Toplumsal Katkının Güçlendirilmesi</b>
	<b>Hedef 3.1.</b>	<b>Tedavi edici sağlık hizmetinin erişilebilir, sürdürülebilir ve etkili olarak sunulmasını sağlanacak ve hizmet alt yapısı güçlendirilecektir.</b>
	PG 3.1.1.	Ameliyat sayısı
	PG 3.1.2.	Üniversite hastaneleri nitelikli yatak oranı
	PG 3.1.3.	Üniversite hastaneleri yatak doluluk oranı
	PG 3.1.4.	Yatan hasta sayısı
	<b>Hedef 3.2.</b>	<b>Dış paydaşların üniversiteden aldıkları hizmetlerin niteliği ve niceliği arttırılacaktır.</b>
	PG 3.2.1.	Dezavantajlı gruplara yönelik sosyal entegrasyon ve kapsayıcılığa ilişkin yapılan faaliyet sayısı
	PG 3.2.2.	Eğitim programlarına başvuran kişi sayısı
	PG 3.2.3.	Mezunlara yönelik gerçekleştirilen faaliyet sayısı
	PG 3.2.4.	Sürekli Eğitim Merkezi (SEM) ve Dil Merkezi (DİLMER) tarafından mesleki eğitime yönelik verilen sertifika sayısı
	PG 3.2.5.	Tamamlanan sosyal sorumluluk projeleri sayısı
<b>Amaç 4</b>		<b>Kalite Anlayışı Kapsamında Kurumsal Yönetim Süreçlerini Yapılandırmak ve Kurumsallaşmayı Sürekli Geliştirmek</b>
	<b>Hedef 4.1.</b>	<b>Akademik ve idari birimlerde kalite güvence sistemleri güçlendirilecektir.</b>
	PG 4.1.1.	Akreditasyon alan program sayısı
	PG 4.1.2.	Öğrencilerin memnuniyet düzeyi
	PG 4.1.3.	Öğretim elemanlarının memnuniyet düzeyi
	PG 4.1.4.	İdari personelin memnuniyet düzeyi
	PG 4.1.5.	Kurum kültüründen memnuniyet düzeyi

<b>Hedef 4.2.</b>	<b>Yönetim Yapısı Sürdürülebilir Hale Getirilecek, Yönetimin Etkinlik ve Etkililik Düzeyi Arttırılacaktır.</b>
PG 4.2.1.	Harcama Birimi yöneticileri ve yürütücülerine yönelik düzenlenen yıllık bilgilendirme ve değerlendirme toplantılarının sayısı
PG 4.2.2.	İç Denetim Birimi tarafından denetlenen harcama alanı sayısı

**ALT PROGRAM HEDEFLERİ VE STRATEJİK PLAN İLİŞKİSİ**

PROGRAM ADI	ALT PROGRAM ADI	ALT PROGRAM HEDEFLERİ	İLİŞKİLİ OLDUĞU STRATEJİK AMAÇ
ARAŞTIRMA, GELİŞTİRME VE YENİLİK	ARAŞTIRMA ALTYAPILARI	Ülkemizin bilgi birikiminin arttırılmasına ve teknolojik gelişimine katkıda bulunmak üzere yükseköğretim kurumlarında araştırma altyapılarının kurulması ve kapasitelerinin güçlendirilmesi	Eğitim ve Öğretim Faaliyetlerinin Sürekli Gelişimini Sağlamak Araştırma alt yapısının geliştirilmesi ve kapasitesinin arttırmak
	YÜKSEKÖĞRETİMDE BİLİMSEL ARAŞTIRMA VE GELİŞTİRME	Yükseköğretim kurumlarında inovasyon amaçlı bilimsel çalışmaların arttırılması	Eğitim ve Öğretim Faaliyetlerinin Sürekli Gelişimini Sağlamak Araştırma alt yapısının geliştirilmesi ve kapasitesinin arttırmak
HAYAT BOYU ÖĞRENME	YÜKSEKÖĞRETİM KURUMLARI SÜREKLİ EĞİTİM FAALİYETLERİ	Toplumun tüm kesimlerine ihtiyaç duyduğu alanlarda eğitimler verilmesi, kamu kurum ve kuruluşları, özel sektör ve uluslararası kuruluşlarla iş birliğinin gelişmesine katkıda bulunulması	Toplumsal Katkının Güçlendirilmesi Kalite Anlayışı Kapsamında Kurumsal Yönetim Süreçlerini Yapılandırmak ve Kurumsallaşmayı Sürekli Geliştirmek
TEDAVİ EDİCİ SAĞLIK	TEDAVİ HİZMETLERİ	Tedavi edici sağlık hizmetinin erişilebilir ve etkili olarak sunulmasının sağlanması	Toplumsal Katkının Güçlendirilmesi
YÜKSEKÖĞRETİM	ÖĞRETİM ELEMANLARINA SAĞLANAN BURS VE DESTEKLER	Alanında yetkin, araştırmacı, bilgi üreten ve aktaran akademisyenler yetiştirilmesi	Eğitim ve Öğretim Faaliyetlerinin Sürekli Gelişimini Sağlamak
	ÖN LİSANS EĞİTİMİ, LİSANS EĞİTİMİ VE LİSANSÜSTÜ EĞİTİM	Mesleki yeterlilik sahibi ve gelişime açık mezunlar yetiştirilmesi	Toplumsal Katkının Güçlendirilmesi
	YÜKSEKÖĞRETİMDE ÖĞRENCİ YAŞAMI	Yükseköğretim öğrencilerine sunulan beslenme ve barınma hizmetlerinin kalitesinin artırılması; öğrencilerin kişisel ve sosyal gelişimi desteklenerek yaşam kalitesinin yükseltilmesi	Eğitim ve Öğretim Faaliyetlerinin Sürekli Gelişimini Sağlamak Toplumsal Katkının Güçlendirilmesi

## C-İdare Performans Bilgisi

### ARAŞTIRMA, GELİŞTİRME VE YENİLİK PROGRAMI

**Bütçe Yılı:** 2026

**Program Adı:** ARAŞTIRMA, GELİŞTİRME VE YENİLİK

**Alt Program Adı:** YÜKSEKÖĞRETİMDE BİLİMSEL ARAŞTIRMA VE GELİŞTİRME

#### Gerekçe Açıklamalar

Üniversitemizin bilimsel araştırma projelerine ait iş, işlem ve süreçleri bu alt program kapsamında gerçekleştirilecektir. Bilimsel araştırma projesi tekliflerinin değerlendirilmesi, kabulü ve desteklenmesi çalışmaları kapsamında Kurum tarafından düzenlenen ulusal ve uluslararası çalışmaların artırılması, Üniversitemizin araştırmaya yönelik öz kaynaklarının artırılması, etkin yönetilmesi ve dış kaynaklardan azami düzeyde faydalanılması suretiyle daha çok araştırmanın destek bulmasının sağlanması, araştırma kurumsal yapısının nitel ve nicel olarak geliştirilmesi ve araştırma ve geliştirme çalışmalarının oluşturulmasında ve yürütülmesinde paydaşlarla kurulan ilişkilerin geliştirilmesi amaçlanmaktadır.

#### Alt Program Hedefi:

Yükseköğretim kurumlarında inovasyon amaçlı bilimsel çalışmaların artırılması

#### Performans Göstergeleri

Performans Göstergesi	Ölçü Birimi	2024	2025 Planlanan	2025 YS Gerç. Tahmini	2026 Hedef	2027 Hedef	2028 Hedef
1- Ar-ge'ye harcanan bütçenin toplam bütçeye oranı	Oran	0,02	0	0,01	0,01	0,01	0,01

**Göstergeye İlişkin Açıklama:** 2024 yılında Ar-Ge Programında Üniversitemiz harcaması 103.614.200,00-TL'dir.

**Hesaplama Yöntemi:** 2024 Yılında Ar-Ge ye harcanan bütçenin toplam bütçeye oranıdır. -

**Verinin Kaynağı:** Veriler e-Bütçe sisteminden elde edilmektedir.

**Sorumlu İdare:** Strateji Geliştirme Daire Başkanlığı

Performans Göstergesi	Ölçü Birimi	2023	2025 Planlanan	2025 YS Gerç. Tahmini	2026 Hedef	2027 Hedef	2028 Hedef
2- Ar-ge sonucu ortaya çıkan ürünlere ilişkin alınan patent sayısı	Sayı	0	0	16	10	11	12

**Göstergeye İlişkin Açıklama:** Bu gösterge ile Üniversitemizde yürütülen Ar-ge faaliyetleri sonucunda pazara ulaştırılan ve ticarileştirilen ürünler izlenecektir.

**Hesaplama Yöntemi:** Gerçekleştirilen patent/faydalı model başvurularının durumları ve raporları dikkate alınmıştır.

**Verinin Kaynağı:** Stratejik Yönetim Bilgi Sistemi

**Sorumlu İdare:** Strateji Geliştirme Daire Başkanlığı

Performans Göstergesi	Ölçü Birimi	2023	2025 Planlanan	2025 YS Gerç. Tahmini	2026 Hedef	2027 Hedef	2028 Hedef
3- Ar-ge sonucu ticarileştirilen ürün sayısı	Sayı	0	0	134	140	150	160

**Göstergeye İlişkin Açıklama:** Üniversite-Sanayi İş Birliği kapsamında ticarileştirilen ürün sayısını ifade etmektedir. Araştırma ve geliştirme sonucunda ticarileşecek ürünle ilgili hedeflerine ulaşabilirliğinin artırılması ile ilgili çalışmalar desteklenecektir.

**Hesaplama Yöntemi:** Üniversitemizin adını taşıyan ticarileşen ürünlerin sayısı alınacaktır

**Verinin Kaynağı:** Stratejik Yönetim Bilgi Sistemi

**Sorumlu İdare:** Pamukkale Teknokent A.Ş., Teknoloji Transfer Ofisi ve Üniversite-Sanayi İşbirliği Uygulama ve Araştırma Merkezi

Performans Göstergesi	Ölçü Birimi	2023	2025 Planlanan	2025 YS Gerç. Tahmini	2026 Hedef	2027 Hedef	2028 Hedef
4- Araştırma merkezleri gelir miktarı	TL	1.831.141.137,14	0	3.559.826.715,54	2.000.000	2.100.000	2.200.000

**Göstergeye İlişkin Açıklama:** Uygulama ve Araştırma Merkezleri faaliyetleri için Döner Sermaye İşletmesi hesaplarına yatırılan toplam tutar ifade edilmektedir.

**Hesaplama Yöntemi:** Döner Sermaye İşletmesi Mizanından ve mali tablolar analizi yoluyla hesaplama elde edilen veriler

**Verinin Kaynağı:** Stratejik Yönetim Bilgi Sistemi

**Sorumlu İdare:** Döner Sermaye İşletme Müdürlüğü

Performans Göstergesi	Ölçü Birimi	2024	2025 Planlanan	2025 YS Gerç. Tahmini	2026 Hedef	2027 Hedef	2028 Hedef
5- Araştırma merkezlerinin sanayi ile yaptığı proje sayısı	Sayı	7	0	5	6	7	8

**Göstergeye İlişkin Açıklama:** Araştırma merkezlerinin sanayi ile yaptığı projeler içerisine klinik araştırma, tahlil, tahlil analizi, eğitim, kurs, danışmanlık vb. için verilen hizmetlerdir.

**Hesaplama Yöntemi:** Sayım

**Verinin Kaynağı:** Stratejik Yönetim Bilgi Sistemi

**Sorumlu İdare:** UYGARLAR

Performans Göstergesi	Ölçü Birimi	2024	2025 Planlanan	2025 YS Gerç. Tahmini	2026 Hedef	2027 Hedef	2028 Hedef
6- BAP kapsamında desteklenen araştırma projeleri sayısı	Sayı	146	0	173	175	385	395

**Göstergeye İlişkin Açıklama:** BAP kapsamında desteklenen araştırma projelerinin sayısını ifade etmektedir.

**Hesaplama Yöntemi:** Sayım

**Verinin Kaynağı:** Stratejik Yönetim Bilgi Sistemi

**Sorumlu İdare:** BAP

Performans Göstergesi	Ölçü Birimi	2024	2025 Planlanan	2025 YS Gerç. Tahmini	2026 Hedef	2027 Hedef	2028 Hedef
7- Öğretim elemanı başına düşen ar-ge proje sayısı	Sayı	0,18	0	0,44	0,21	0,21	0,21

**Göstergeye İlişkin Açıklama:** Üniversitemiz ar-ge projeleri sayısının öğretim elemanı sayısına bölünmesi sonucunda elde edilen veridir. Önümüzdeki dönemde arttırılması planlanmaktadır.

**Hesaplama Yöntemi:** Toplam AR-GE proje sayısının öğretim elemanı sayısına oranlanmasıyla hesaplanmıştır.

**Verinin Kaynağı:** Stratejik Yönetim Bilgi Sistemi

Sorumlu İdare:

BAP

Performans Göstergesi	Ölçü Birimi	2023	2025 Planlanan	2025 YS Gerç. Tahmini	2026 Hedef	2027 Hedef	2028 Hedef
8- Patent, faydalı model ve endüstriyel tasarım başvuru sayısı	Sayı	5	0	18	19	20	21

**Göstergeye İlişkin Açıklama:** Üniversite veya öğretim elemanlarının başvuru veya buluş sahibi olduğu Türk Patent ve Marka Kurumu tarafından patent, faydalı model ve endüstriyel tasarım sayısını ifade etmektedir.

**Hesaplama Yöntemi:** Türk Patent ve Marka Kurumu tarafından patent, faydalı model ve endüstriyel tasarım başvuru sayısı ile elde edilir.

**Verinin Kaynağı:** Stratejik Yönetim Bilgi Sistemi

**Sorumlu İdare:** Teknokent A.Ş., Teknoloji Transfer Ofisi

Performans Göstergesi	Ölçü Birimi	2024	2025 Planlanan	2025 YS Gerç. Tahmini	2026 Hedef	2027 Hedef	2028 Hedef
9- Ulusal ve uluslararası kuruluşlar tarafından desteklenen ar-ge projesi sayısı	Sayı	14	0	97	90	95	100

**Göstergeye İlişkin Açıklama:** BAP Projeleri hariç diğer ulusal ve uluslararası desteklenen AR-GE projeleri

**Hesaplama Yöntemi:** Toplam AR-GE proje sayısının öğretim elemanı sayısına oranlanmasıyla hesaplanmıştır.

**Verinin Kaynağı:** Stratejik Yönetim Bilgi Sistemi

**Sorumlu İdare:** Proje Destek Ofisi

Performans Göstergesi	Ölçü Birimi	2024	2025 Planlanan	2025 YS Gerç. Tahmini	2026 Hedef	2027 Hedef	2028 Hedef
10- Uluslararası endekslerde yer alan bilimsel yayın sayısı	Sayı	1.410	0	933	400	425	450

**Göstergeye İlişkin Açıklama:** WOS kapsamında taranan dergilerdeki yayın sayısı

**Hesaplama Yöntemi:** Sayım

**Verinin Kaynağı:** Stratejik Yönetim Bilgi Sistemi

**Sorumlu İdare:** Kütüphane ve Dokümantasyon Daire Başkanlığı

#### Alt Program Kapsamında Yürütülecek Faaliyet Maliyetleri

Faaliyetler	2025 Bütçe	2025 Harcama Haziran	2026 Bütçe	2027 Tahmin	2028 Tahmin
<b>Yükseköğretim Kurumlarının Bilimsel Araştırma Projeleri</b>	<b>35.336.000</b>	<b>15.034.000</b>	<b>42.114.000</b>	<b>46.720.000</b>	<b>50.474.000</b>
Bütçe İçi	35.336.000	15.034.000	42.114.000	46.720.000	50.474.000
Bütçe Dışı	0	0	0	0	0
<b>T O P L A M</b>	<b>35.336.000</b>	<b>15.034.000</b>	<b>42.114.000</b>	<b>46.720.000</b>	<b>50.474.000</b>
Bütçe İçi	35.336.000	15.034.000	42.114.000	46.720.000	50.474.000
Bütçe Dışı	0	0	0	0	0

#### Faaliyetlere İlişkin Açıklamalar:

##### Yükseköğretim Kurumlarının Bilimsel Araştırma Projeleri

Üniversitemizin tamamlandığında sonuçları ile alanında bilime katkı yapması, ülkenin teknolojik, ekonomik, sosyal ve kültürel kalkınmasına katkı sağlaması beklenen bilimsel içerikli, kurum içi ve/veya dışı, ulusal ve/veya uluslararası kurum ya da kuruluşların katılımlarıyla da yapılabilecek projeler ile bilim insanı yetiştirme ve araştırma altyapısı kurma ve geliştirme projelerine ilişkin iş, işlem ve süreçlere ilişkin giderleri bu faaliyet altında izlenecektir.

**Alt Program Adı:** ARAŞTIRMA ALTYAPILARI

**Gerekçe ve Açıklamalar**

Üniversitemizin araştırma altyapılarına ait iş, işlem ve süreçleri bu alt program kapsamında gerçekleştirilecektir.

**Alt Program Hedefi:**

Ülkemizin bilgi birikiminin arttırılmasına ve teknolojik gelişimine katkıda bulunmak üzere yükseköğretim kurumlarında araştırma altyapılarının kurulması ve kapasitelerinin güçlendirilmesi

**Performans Göstergeleri**

Performans Göstergesi	Ölçü Birimi	2024	2025 Planlanan	2025 YS Gerç. Tahmini	2026 Hedef	2027 Hedef	2028 Hedef
1- Araştırma altyapısı projesi tamamlanma oranı	Oran	0,4	0	0	0	0	0

**Göstergeye İlişkin Açıklama:** Altyapı araştırma projeleri içerisinde yer alan projelerin tamamlanma oranı  
**Hesaplama Yöntemi:** Araştırma Altyapı Projelerinin tüm projelere oranlanması  
**Verinin Kaynağı:** Stratejik Yönetim Bilgi Sistemi  
**Sorumlu İdare:** BAP

**Alt Program Kapsamında Yürütülecek Faaliyet Maliyetleri**

Faaliyetler	2025 Bütçe	2025 Harcama Haziran	2026 Bütçe	2027 Tahmin	2028 Tahmin
<b>Yükseköğretim Kurumları Araştırma Altyapısı Kurulması ve Geliştirilmesi</b>	<b>0</b>	<b>0</b>	<b>10.000.000</b>	<b>13.241.000</b>	<b>15.431.000</b>
Bütçe İçi	0	0	10.000.000	13.241.000	15.431.000
Bütçe Dışı	0	0	0	0	0
<b>T O P L A M</b>	<b>0</b>	<b>0</b>	<b>10.000.000</b>	<b>13.241.000</b>	<b>15.431.000</b>
Bütçe İçi	0	0	10.000.000	13.241.000	15.431.000
Bütçe Dışı	0	0	0	0	0

**Faaliyetlere İlişkin Açıklamalar:**

Araştırma altyapıları kurulması ve geliştirilmesi için 6550 Sayılı Araştırma Altyapılarının Desteklenmesine Dair Kanun kapsamında gerekli faaliyetler yürütülmektedir.

## HAYAT BOYU ÖĞRENME PROGRAMI

**Bütçe Yılı:** 2026

**Program Adı:** HAYAT BOYU ÖĞRENME

**Alt Program Adı:** YÜKSEKÖĞRETİM KURUMLARI SÜREKLİ EĞİTİM FAALİYETLERİ

### Gerekçe ve Açıklamalar

Üniversitemizin sürekli eğitim faaliyetlerine ait iş, işlem ve süreçleri bu alt program kapsamında gerçekleştirilecektir.

### Alt Program Hedefi:

Toplumun tüm kesimlerine ihtiyaç duyduğu alanlarda eğitimler verilmesi, kamu kurum ve kuruluşları, özel sektör ve uluslararası kuruluşlarla işbirliğinin gelişmesine katkıda bulunulması

### Performans Göstergeleri

Performans Göstergesi	Ölçü Birimi	2024	2025 Planlanan	2025 YS Gerç. Tahmini	2026 Hedef	2027 Hedef	2028 Hedef
1- Dezavantajlı gruplara yönelik sosyal entegrasyon ve kapsayıcılığa ilişkin yapılan faaliyet sayısı	Sayı	34	0	64	50	55	60

**Göstergeye İlişkin Açıklama:** Sadece üniversitemiz öğrencilerimiz değil şehir ve bölgedeki dezavantajlı gruplara yönelik sosyal entegrasyon ve kapsayıcılığa ilişkin faaliyetler göz önünde bulundurulmaktadır. Önümüzdeki dönemde daha fazla faaliyet yapılması planlanmaktadır.

**Hesaplama Yöntemi:** Sayım

**Verinin Kaynağı:** Stratejik Yönetim Bilgi Sistemi

**Sorumlu İdare:** SKS Daire Başkanlığı ve Sağlık Uygulama ve Araştırma Merkezi

Performans Göstergesi	Ölçü Birimi	2024	2025 Planlanan	2025 YS Gerç. Tahmini	2026 Hedef	2027 Hedef	2028 Hedef
2- Eğitim programlarına başvuran kişi sayısı	Sayı	590	0	3.968	800	1.000	1.200

**Göstergeye İlişkin Açıklama:** Üniversitemiz Sürekli Eğitim Uygulama ve Araştırma Merkezi Programlarına başvuran kişi sayısını göstermektedir.

**Hesaplama Yöntemi:** Sürekli Eğitim Uygulama ve Araştırma Merkezi Katılımcı Listesi/Sayım

**Verinin Kaynağı:** Stratejik Yönetim Bilgi Sistemi

**Sorumlu İdare:** Sürekli Eğitim Uygulama ve Araştırma Merkezi

Performans Göstergesi	Ölçü Birimi	2024	2025 Planlanan	2025 YS Gerç. Tahmini	2026 Hedef	2027 Hedef	2028 Hedef
3- Mezunlara yönelik gerçekleştirilen faaliyet sayısı	Sayı	32	0	99	25	30	35

**Göstergeye İlişkin Açıklama:** Üniversitemizde mezunlara yönelik faaliyetlerin takip edilerek değerlendirilmesi ve mezunlara yönelik faaliyet sayılarının yükseltilmesi amaçlanmaktadır.

**Hesaplama Yöntemi:** Sayım

**Verinin Kaynağı:** Stratejik Yönetim Bilgi Sistemi

**Sorumlu İdare:** Tüm Birimler

Performans Göstergesi	Ölçü Birimi	2024	2025 Planlanan	2025 YS Gerç. Tahmini	2026 Hedef	2027 Hedef	2028 Hedef
4- Sürekli Eğitim Merkezi (SEM) ve Dil Merkezi (DİLMER) tarafından mesleki eğitime yönelik verilen sertifika sayısı	Sayı	338	0	2.820	175	220	275

**Göstergeye İlişkin Açıklama:** Sürekli Eğitim Uygulama ve Araştırma Merkezi ve Dil Öğretimi Uygulama ve Araştırma Merkezi tarafından mesleki eğitime yönelik verilecek sertifika sayısı toplamı

**Hesaplama Yöntemi:** Sayım

**Verinin Kaynağı:** Stratejik Yönetim Bilgi Sistemi

**Sorumlu İdare:** Sürekli Eğitim Uygulama ve Araştırma Merkezi ve Dil Öğretimi Uygulama ve Araştırma Merkezi

Performans Göstergesi	Ölçü Birimi	2024	2025 Planlanan	2025 YS Gerç. Tahmini	2026 Hedef	2027 Hedef	2028 Hedef
5- Tamamlanan sosyal sorumluluk projeleri sayısı	Sayı	0	0	1	0	0	0

**Göstergeye İlişkin Açıklama:** Önümüzdeki yıllarda üniversitemiz akademik ve idari birimlerinde tamamlanan sosyal sorumluluk projesi sayısının artırılması amaçlanmaktadır.

**Hesaplama Yöntemi:** Sayım

**Verinin Kaynağı:** Stratejik Yönetim Bilgi Sistemi

**Sorumlu İdare:** SKS Daire Başkanlığı ve Topluma Hizmet Ve Sosyal Sorumluluk Uygulama ve Araştırma Merkezi

Performans Göstergesi	Ölçü Birimi	2023	2025 Planlanan	2025 YS Gerç. Tahmini	2026 Hedef	2027 Hedef	2028 Hedef
6- Üniversitenin çevrecilik alanlarında aldığı ödül sayısı	Sayı	2	0	0	0	0	0

**Göstergeye İlişkin Açıklama:** -

**Hesaplama Yöntemi:** -

**Verinin Kaynağı:** Stratejik Yönetim Bilgi Sistemi

**Sorumlu İdare:** Pamukkale Üniversitesi

#### Alt Program Kapsamında Yürütülecek Faaliyet Maliyetleri

Faaliyetler	2025 Bütçe	2025 Harcama Haziran	2026 Bütçe	2027 Tahmin	2028 Tahmin
<b>T O P L A M</b>	<b>0</b>	<b>0</b>	<b>0</b>	<b>0</b>	<b>0</b>
Bütçe İçi	0	0	0	0	0
Bütçe Dışı	0	0	0	0	0

#### Faaliyetlere İlişkin Açıklamalar:

Toplum Hizmetine Sunulan Eğitim Programları, Kurs ve Seminerler, Personel görevlendirmeleri ve Yükseköğretim Kurumları Sosyal Sorumluluk Projeleri ile ilgili işlemler 2547 Sayılı Yükseköğretim Kanun kapsamında gerçekleştirilmektedir.

## TEDAVİ EDİCİ SAĞLIK PROGRAMI

Bütçe Yılı: 2026

Program Adı: TEDAVİ EDİCİ SAĞLIK

Alt Program Adı: TEDAVİ HİZMETLERİ

### Gerekçe Açıklamalar

Üniversitemizin sağlık hizmetlerine ait iş, işlem ve süreçleri bu alt program kapsamında gerçekleştirilecektir.

### Alt Program Hedefi:

Tedavi edici sağlık hizmetinin erişilebilir ve etkili olarak sunulmasının sağlanması

### Performans Göstergeleri

Performans Göstergesi	Ölçü Birimi	2024	2025 Planlanan	2025 YS Gerç. Tahmini	2026 Hedef	2027 Hedef	2028 Hedef
1- Ameliyat sayısı	Sayı	25.613	0	46.317	44.000	46.000	48.000

**Göstergeye İlişkin Açıklama:** Üniversitemiz hastanelerinde gerçekleşen ameliyat sayısı

**Hesaplama Yöntemi:** Sayım

**Verinin Kaynağı:** Stratejik Yönetim Bilgi Sistemi

**Sorumlu İdare:** Sağlık Uygulama ve Araştırma Merkezi

Performans Göstergesi	Ölçü Birimi	2024	2025 Planlanan	2025 YS Gerç. Tahmini	2026 Hedef	2027 Hedef	2028 Hedef
2- Üniversite hastaneleri nitelikli yatak oranı	Oran	85	0	100	100	100	100

**Göstergeye İlişkin Açıklama:** En fazla 2 yataklı, tuvaleti ve duşu olan odalara nitelikli oda, bu odalardaki yataklara da nitelikli yatak denilmektedir.

**Hesaplama Yöntemi:** Yukarıda tarif edilen yatak sayısının tüm yataklara oranlanması

**Verinin Kaynağı:** Stratejik Yönetim Bilgi Sistemi

**Sorumlu İdare:** Sağlık Uygulama ve Araştırma Merkezi

Performans Göstergesi	Ölçü Birimi	2024	2025	2025 YS	2026	2027	2028
			Planlanan	Gerç. Tahmini	Hedef	Hedef	Hedef
3- Üniversite hastaneleri yatak doluluk oranı	Oran	89	0	100	100	100	100

**Göstergeye İlişkin Açıklama:** Hastanelerde bulunan yatakların doluluk oranı

**Hesaplama Yöntemi:** Dolu yatakların tüm yataklara oranlanması

**Verinin Kaynağı:** Stratejik Yönetim Bilgi Sistemi

**Sorumlu İdare:** Sağlık Uygulama ve Araştırma Merkezi

Performans Göstergesi	Ölçü Birimi	2024	2025	2025 YS	2026	2027	2028
			Planlanan	Gerç. Tahmini	Hedef	Hedef	Hedef
4- Yatan hasta sayısı	Sayı	41.948	0	85.991	80.000	85.000	90.000

**Göstergeye İlişkin Açıklama:** Hastaneye yatış işlemi yapılmış hasta sayıları

**Hesaplama Yöntemi:** Sayım

**Verinin Kaynağı:** Stratejik Yönetim Bilgi Sistemi

**Sorumlu İdare:** Sağlık Uygulama ve Araştırma Merkezi

#### Alt Program Kapsamında Yürütülecek Faaliyet Maliyetleri

Faaliyetler	2025	2025	2026	2027	2028
	Bütçe	Harcama Haziran	Bütçe	Tahmin	Tahmin
<b>Ağız ve Diş Sağlığı Hizmetleri</b>	<b>43.409.000</b>	<b>3.409.000</b>	<b>8.429.000</b>	<b>263.658.000</b>	<b>298.930.000</b>
Bütçe İçi	43.409.000	3.409.000	8.429.000	263.658.000	298.930.000
Bütçe Dışı	0	0	0	0	0
<b>Diş Hekimliği Hastanesi Tarafından Yapılacak Taban Ödeme</b>	<b>35.791.000</b>	<b>30.053.000</b>	<b>53.706.000</b>	<b>59.508.000</b>	<b>64.267.000</b>
Bütçe İçi	35.791.000	30.053.000	53.706.000	59.508.000	64.267.000
Bütçe Dışı	0	0	0	0	0
<b>Tıp Fakültesi Hastanesi Tarafından Yapılacak Taban Ödeme</b>	<b>489.481.000</b>	<b>200.000.000</b>	<b>678.609.000</b>	<b>751.920.000</b>	<b>812.056.000</b>
Bütçe İçi	489.481.000	200.000.000	678.609.000	751.920.000	812.056.000
Bütçe Dışı	0	0	0	0	0

<b>Üniversite Genel Hastane Hizmetleri</b>	<b>845.007.000</b>	<b>491.201.658</b>	<b>1.204.835.000</b>	<b>1.111.897.000</b>	<b>1.210.945.000</b>
			<b>0</b>	<b>0</b>	<b>0</b>
Bütçe İçi	845.007.000	491.201.658	1.204.835.000	1.111.897.000	1.210.945.000
			0	0	0
Bütçe Dışı	0	0	0	0	0
<b>T O P L A M</b>	<b>1.413.688.000</b>	<b>724.663.658</b>	<b>1.945.579.000</b>	<b>2.186.983.000</b>	<b>2.386.198.000</b>
	<b>0</b>		<b>0</b>	<b>0</b>	<b>0</b>
Bütçe İçi	1.413.688.000	724.663.658	1.945.579.000	2.186.983.000	2.386.198.000
	0		0	0	0
Bütçe Dışı	0	0	0	0	0

#### **Faaliyetlere İlişkin Açıklamalar:**

##### **Ağız ve Diş Sağlığı Hizmetleri**

Ağız ve Diş Sağlığı Hizmetleri 5510 Sayılı Sosyal Sigortalar ve Genel Sağlık Sigortası Kanunu, Sosyal Güvenlik Kurumu Sağlık Uygulama Tebliği kapsamında yürütülmektedir. Üniversitemiz Diş Hekimliği Fakültesinin sunmuş olduğu önleyici ve tedavi edici ağız ve diş sağlığı hizmetlerine ilişkin iş, işlem ve süreçlere ilişkin giderleri bu faaliyet altında izlenecektir.

##### **Diş Hekimliği Hastanesi Tarafından Yapılacak Taban Ödeme**

Diş Hekimliği Fakültesi tarafından yapılacak olan taban ödemeleri için aktarılan hazine yardımları bu faaliyet altında izlenecektir.

##### **Tıp Fakültesi Hastanesi Tarafından Yapılacak Taban Ödeme**

Tıp Fakültesi Hastanesi tarafından yapılacak olan taban ödemeleri için aktarılan hazine yardımları bu faaliyet altında izlenecektir.

##### **Üniversite Genel Hastane Hizmetleri**

Üniversite Genel Hastane Hizmetleri faaliyetleri 5510 Sayılı Sosyal Sigortalar ve Genel Sağlık Sigortası Kanunu, Sosyal Güvenlik Kurumu Sağlık Uygulama Tebliği, 5018 Sayılı Kamu Malî Yönetimi ve Kontrol Kanunu kapsamında gerçekleştirilmektedir. Üniversitemiz Sağlık Uygulama ve Araştırma Merkezi tarafından sunulan genel hastane hizmetlerine ilişkin iş, işlem ve süreçlere ilişkin giderleri bu faaliyet altında izlenecektir.

## YÜKSEKÖĞRETİM PROGRAMI

Bütçe Yılı: 2026

Program Adı: YÜKSEKÖĞRETİM

Alt Program Adı: ÖN LİSANS EĞİTİMİ, LİSANS EĞİTİMİ VE LİSANSÜSTÜ EĞİTİM

### Gerekçe ve Açıklamalar

Üniversitemizin eğitim sistemleri ve ortamlarının geliştirilmesine ait iş, işlem ve süreçleri bu alt program kapsamında gerçekleştirilecektir.

### Alt Program Hedefi:

Mesleki yeterlilik sahibi ve gelişime açık mezunlar yetiştirilmesi

### Performans Göstergeleri

Performans Göstergesi	Ölçü Birimi	2024	2025 Planlanan	2025 YS Gerç. Tahmini	2026 Hedef	2027 Hedef	2028 Hedef
1- SCI, SCI-Expanded, SSCI ve AHCI kapsamındaki dergilerde öğretim elemanı başına düşen yayın sayısı	Sayı	0,07	0	0,64	0,3	0,3	0,3

**Göstergeye İlişkin Açıklama:** Lisansüstü eğitimde mezun sayısı artırılması amaçlanmaktadır.

**Hesaplama Yöntemi:** Sayım

**Verinin Kaynağı:** Stratejik Yönetim Bilgi Sistemi

**Sorumlu İdare:** Öğrenci İşleri Daire Başkanlığı

Performans Göstergesi	Ölçü Birimi	2024	2025 Planlanan	2025 YS Gerç. Tahmini	2026 Hedef	2027 Hedef	2028 Hedef
2- Yükseköğretim Kurulu tarafından belirlenecek öncelikli alanlarda sağlanan burslardan yararlanan doktora öğrenci sayısı	Sayı	13	0	34	40	41	42

**Göstergeye İlişkin Açıklama:** Üniversitemiz eğitim bilimlerinde öncü üniversiteler arasındadır.

Kontenjan doluluk oranları önümüzdeki dönemde arttırılacaktır.

**Hesaplama Yöntemi:** Eğitim bilimlerinde dolu kontenjanların toplam kontenjana oranı

**Verinin Kaynağı:** Stratejik Yönetim Bilgi Sistemi

**Sorumlu İdare:** Öğrenci İşleri Daire Başkanlığı

Performans Göstergesi	Ölçü Birimi	2023	2025 Planlanan	2025 YS Gerç. Tahmini	2026 Hedef	2027 Hedef	2028 Hedef
3- Yükseköğretim Kurulu tarafından sağlanan araştırma desteklerinden yararlananların sayısı	Sayı	0	0	0	0	0	0

**Göstergeye İlişkin Açıklama:** Eğitim programlarının normal eğitim süresi içerisinde bitirilme oranını ifade etmektedir.

**Hesaplama Yöntemi:** Normal eğitim süresinde bitiren öğrencilerin tüm öğrencilere oranı

**Verinin Kaynağı:** Stratejik Yönetim Bilgi Sistemi

**Sorumlu İdare:** Öğrenci İşleri Daire Başkanlığı

Performans Göstergesi	Ölçü Birimi	2024	2025 Planlanan	2025 YS Gerç. Tahmini	2026 Hedef	2027 Hedef	2028 Hedef
4- Fen bilimleri kontenjan doluluk oranı	Oran	90,28	0	87,64	85	85	85

**Göstergeye İlişkin Açıklama:**

**Hesaplama Yöntemi:** Fen bilimlerinde dolu kontenjanların toplam kontenjana oranı

**Verinin Kaynağı:** Stratejik Yönetim Bilgi Sistemi

**Sorumlu İdare:** Öğrenci İşleri Daire Başkanlığı

Performans Göstergesi	Ölçü Birimi	2024	2025 Planlanan	2025 YS Gerç. Tahmini	2026 Hedef	2027 Hedef	2028 Hedef
5- Kütüphanede bulunan basılı ve elektronik kaynak sayısı	Sayı	10.684.917	0	1.186.969.528	900.000	900.000	1.000.000

**Göstergeye İlişkin Açıklama:** Taşınır Kayıt ve Yönetim Sistemi'nde (TKYS) sisteminde kayıtlı basılı kaynaklar ile veri Tabanları aracılığıyla erişim hakkı elde edilen elektronik kaynak sayısını ifade eder.

**Hesaplama Yöntemi:** Sayım

**Verinin Kaynağı:** Stratejik Yönetim Bilgi Sistemi

**Sorumlu İdare:** Kütüphane ve Dokümantasyon Daire Başkanlığı

Performans Göstergesi	Ölçü Birimi	2024	2025 Planlanan	2025 YS Gerç. Tahmini	2026 Hedef	2027 Hedef	2028 Hedef
6- Kütüphanede bulunan öğrenci başına düşen basılı ve elektronik kaynak sayısı	Sayı	228	0	276,34	155	160	170

**Göstergeye İlişkin Açıklama:**

**Hesaplama Yöntemi:** Sayım

**Verinin Kaynağı:** Stratejik Yönetim Bilgi Sistemi

**Sorumlu İdare:** Kütüphane ve Dokümantasyon Daire Başkanlığı

Performans Göstergesi	Ölçü Birimi	2024	2025 Planlanan	2025 YS Gerç. Tahmini	2026 Hedef	2027 Hedef	2028 Hedef
7- Kütüphaneden yararlanan kişi sayısı	Sayı	135.348	0	356.561	380.000	385.000	390.000

**Göstergeye İlişkin Açıklama:** Merkezi kütüphaneden faydalanan öğrenci sayısını göstermektedir.

**Hesaplama Yöntemi:** Sayım

**Verinin Kaynağı:** Stratejik Yönetim Bilgi Sistemi

**Sorumlu İdare:** Kütüphane ve Dokümantasyon Daire Başkanlığı

Performans Göstergesi	Ölçü Birimi	2024	2025 Planlanan	2025 YS Gerç. Tahmini	2026 Hedef	2027 Hedef	2028 Hedef
8- Lisansüstü öğrencilerin toplam öğrenciler içindeki payı	Oran	0,06	0	1,71	1,8	1,8	1,8

**Göstergeye İlişkin Açıklama:** Üniversitemizde eğitim-öğretim gören kayıtlı lisansüstü öğrencilerin toplam öğrenciler içindeki pa

**Hesaplama Yöntemi:** Lisansüstü öğrencilerin toplam öğrenci sayısına oranlanması ile bulunmuştur.

**Verinin Kaynağı:** Stratejik Yönetim Bilgi Sistemi

**Sorumlu İdare:** Öğrenci İşleri Daire Başkanlığı

Performans Göstergesi	Ölçü Birimi	2024	2025 Planlanan	2025 YS Gerç. Tahmini	2026 Hedef	2027 Hedef	2028 Hedef
9- Öğrenci başına düşen eğitim alanı	Metrekare	1,76	0	0,17	0,18	0,19	0,2

**Göstereye İlişkin Açıklama:** Üniversitemiz bünyesinde kayıtlı öğrenci başına düşen ve imkânlarından faydalanabileceği eğitim

**Hesaplama Yöntemi:** Eğitim alanı/Toplam öğrenci sayısı

**Verinin Kaynağı:** Stratejik Yönetim Bilgi Sistemi

**Sorumlu İdare:** Yapı İşleri ve Teknik Daire Başkanlığı

Performans Göstergesi	Ölçü Birimi	2024	2025 Planlanan	2025 YS Gerç. Tahmini	2026 Hedef	2027 Hedef	2028 Hedef
10- Öğrenci başına düşen kapalı alan	Metrekare	9,04	0	0,09	0,1	0,1	0,1

**Göstereye İlişkin Açıklama:** Üniversitemiz bünyesinde kayıtlı öğrenci başına düşen ve imkânlarından faydalanabileceği kapalı

**Hesaplama Yöntemi:** Kapalı alan/Toplam öğrenci sayısı

**Verinin Kaynağı:** Stratejik Yönetim Bilgi Sistemi

**Sorumlu İdare:** Yapı İşleri ve Teknik Daire Başkanlığı

Performans Göstergesi	Ölçü Birimi	2024	2025 Planlanan	2025 YS Gerç. Tahmini	2026 Hedef	2027 Hedef	2028 Hedef
11- Öğrenci değişim programlarından yararlanan öğrencilerin oranı	Oran	57	0	0	0	0	0

**Göstereye İlişkin Açıklama:** Öğrencilerimiz Erasmus, Mevlâna ve Farabi Programı gibi değişim programlarından yararlanmakta

**Hesaplama Yöntemi:** Öğrenci değişim programından faydalanan öğrenci sayısının tüm öğrenci sayısına bölümü

**Verinin Kaynağı:** Stratejik Yönetim Bilgi Sistemi

**Sorumlu İdare:** Uluslararası İlişkiler Koordinatörlüğü

Performans Göstergesi	Ölçü Birimi	2024	2025 Planlanan	2025 YS Gerç. Tahmini	2026 Hedef	2027 Hedef	2028 Hedef
12- Öğretim üyesi başına düşen öğrenci sayısı	Sayı	22	0	21,99	20	19	18

**Göstereye İlişkin Açıklama:** Üniversitemiz doktor öğretim üyesi, doçent, profesör sayıları dikkate alınmıştır.

**Hesaplama Yöntemi:** Öğrenci sayısı/Öğretim Üyesi sayısı

**Verinin Kaynağı:** Stratejik Yönetim Bilgi Sistemi

**Sorumlu İdare:** Öğrenci İşleri Daire Başkanlığı

Performans Göstergesi	Ölçü Birimi	2024	2025 Planlanan	2025 YS Gerç. Tahmini	2026 Hedef	2027 Hedef	2028 Hedef
13- Sağlık bilimleri kontenjan doluluk oranı	Oran	94,96	0	93,25	95	95	95

**Göstereye İlişkin Açıklama:**

**Hesaplama Yöntemi:** Sağlık bilimler alanı içindeki bölümlerde okuyan öğrencilerin bölüm kontenjanlarına oran

**Verinin Kaynağı:** Stratejik Yönetim Bilgi Sistemi

**Sorumlu İdare:** Öğrenci İşleri Daire Başkanlığı

Performans Göstergesi	Ölçü Birimi	2024	2025 Planlanan	2025 YS Gerç. Tahmini	2026 Hedef	2027 Hedef	2028 Hedef
14- Sosyal bilimler kontenjan doluluk oranı	Oran	94,98	0	83,9	84	84	84

**Göstereye İlişkin Açıklama:**

**Hesaplama Yöntemi:** Sosyal bilimler alanı içindeki bölümlerde okuyan öğrencilerin bölüm kontenjanlarına oranı

**Verinin Kaynağı:** Stratejik Yönetim Bilgi Sistemi

**Sorumlu İdare:** Öğrenci İşleri Daire Başkanlığı

Performans Göstergesi	Ölçü Birimi	2023	2025 Planlanan	2025 YS Gerç. Tahmini	2026 Hedef	2027 Hedef	2028 Hedef
15- Teknokent veya Teknoloji Transfer Ofisi (TTO) projelerine katılan öğrenci sayısı	Sayı	9	0	0	0	0	0

**Göstergeye İlişkin Açıklama:** İlgili yılda Teknokent aracılığıyla Üniversite-Sanayi ilişkilerinin somut iş birliklerine dönüşmesi an ekonomik ve teknolojik düzeyin artırılması için yürütülen projelere katılan öğrenci sayısı

**Hesaplama Yöntemi:** Sayım

**Verinin Kaynağı:** Stratejik Yönetim Bilgi Sistemi

**Sorumlu İdare:** Teknokent Yönetici A.Ş.

Performans Göstergesi	Ölçü Birimi	2024	2025 Planlanan	2025 YS Gerç. Tahmini	2026 Hedef	2027 Hedef	2028 Hedef
16- Uluslararası kuruluşlarla ortak uygulanan eğitim programı sayısı	Sayı	2	0	0	0	0	0

**Göstergeye İlişkin Açıklama:** Yükseköğretim Kurulu tarafından tanınan yurt dışındaki yükseköğretim kurumlarıyla güçlü taraflar bir araya getirmek suretiyle eğitim ve öğretimde iş birliği yapmak amacıyla gerçekleştirilen program

**Hesaplama Yöntemi:** Sayım

**Verinin Kaynağı:** Stratejik Yönetim Bilgi Sistemi

**Sorumlu İdare:** Uluslararası İlişkiler Koordinatörlüğü / Öğrenci İşleri Daire Başkanlığı

Performans Göstergesi	Ölçü Birimi	2024	2025 Planlanan	2025 YS Gerç. Tahmini	2026 Hedef	2027 Hedef	2028 Hedef
17- Yabancı dilde eğitim veren program sayısı	Sayı	9	0	11	11	11	11

**Göstergeye İlişkin Açıklama:** Yabancı dil öğretiminin amacı, öğrenciye aldığı yabancı dilin temel kurallarını öğretmeyi yabancı dil okuduğunu ve duyduğunu anlayabilmeyi ve kendisini sözlü veya yazılı olarak ifade edebilmeyi ve ö lisans ve lisansüstü diploma programı mezunlarının alanlarına ilişkin yabancı dil yeterliliklerini kazan sağlamaktır.

**Hesaplama Yöntemi:** Sayım

**Verinin Kaynağı:** Stratejik Yönetim Bilgi Sistemi

**Sorumlu İdare:** Öğrenci İşleri Daire Başkanlığı

Performans Göstergesi	Ölçü Birimi	2024	2025 Planlanan	2025 YS Gerç. Tahmini	2026 Hedef	2027 Hedef	2028 Hedef
18- Yabancı uyruklu akademisyen sayısı	Sayı	3	0	3	4	5	6

**Göstergeye İlişkin Açıklama:** Üniversitemizde görevli yabancı uyruklu akademisyen sayısı toplamı.

**Hesaplama Yöntemi:** Sayım

**Verinin Kaynağı:** Stratejik Yönetim Bilgi Sistemi

**Sorumlu İdare:** Personel Daire Başkanlığı

Performans Göstergesi	Ölçü Birimi	2024	2025 Planlanan	2025 YS Gerç. Tahmini	2026 Hedef	2027 Hedef	2028 Hedef
19- Yabancı uyruklu öğrenci sayısı	Sayı	1.442	0	1.253	1.500	1.600	1.700

**Göstergeye İlişkin Açıklama:** Üniversitemize kayıtlı olarak eğitim-öğretimi sürdüren yabancı uyruklu öğrencilerin toplamı

**Hesaplama Yöntemi:** Sayım

**Verinin Kaynağı:** Stratejik Yönetim Bilgi Sistemi

**Sorumlu İdare:** Öğrenci İşleri Daire Başkanlığı

Performans Göstergesi	Ölçü Birimi	2024	2025 Planlanan	2025 YS Gerç. Tahmini	2026 Hedef	2027 Hedef	2028 Hedef
20- Yan dal ve çift ana dal programından mezun olanların toplam mezun sayısına oranı	Oran	0	0	0	0	0	0

**Göstergeye İlişkin Açıklama:** Üniversitemizde kayıtlı lisans öğrencilerine bilgisini artırmak amacıyla ikinci bir lisans programında ders alma imkânı sunan yan dal ve ikinci bir diploma alma imkânı sunan çift ana dal programından mezun olanların tüm mezunlarına oranı.

**Hesaplama Yöntemi:**  $[YanDal + Çift Anadal Mezun Sayısı] / Toplam Lisans Mezun Sayısı * 100$

**Verinin Kaynağı:** Stratejik Yönetim Bilgi Sistemi

**Sorumlu İdare:** Öğrenci İşleri Daire Başkanlığı

**Alt Program Kapsamında Yürütülecek Faaliyet Maliyetleri**

<b>Faaliyetler</b>	<b>2025 Bütçe</b>	<b>2025 Harcama Haziran</b>	<b>2026 Bütçe</b>	<b>2027 Tahmin</b>	<b>2028 Tahmin</b>
<b>Doktora Öğrencilerine Yönelik Burs Hizmetleri</b>	<b>0</b>	<b>242.000</b>	<b>0</b>	<b>0</b>	<b>0</b>
Bütçe İçi	0	242.000	0	0	0
Bütçe Dışı	0	0	0	0	0
<b>Doktora ve Tıpta Uzmanlık Eğitimi</b>	<b>168.486.000</b>	<b>101.257.230</b>	<b>226.721.000</b>	<b>252.912.000</b>	<b>275.665.000</b>
Bütçe İçi	168.486.000	101.257.230	226.721.000	252.912.000	275.665.000
Bütçe Dışı	0	0	0	0	0
<b>Lisans Öğrencilerine Yönelik Burs Hizmetleri</b>	<b>0</b>	<b>68.000</b>	<b>0</b>	<b>0</b>	<b>0</b>
Bütçe İçi	0	68.000	0	0	0
Bütçe Dışı	0	0	0	0	0
<b>Yükseköğretim Kurumları Bilgi ve Kültürel Kaynaklar ile Sportif Altyapının Geliştirilmesi Hizmetleri</b>	<b>21.145.000</b>	<b>10.949.225</b>	<b>27.783.000</b>	<b>16.490.000</b>	<b>17.968.000</b>
Bütçe İçi	21.145.000	10.949.225	27.783.000	16.490.000	17.968.000
Bütçe Dışı	0	0	0	0	0
<b>Yükseköğretim Kurumları Birinci Öğretim</b>	<b>4.001.583.000</b>	<b>1.842.712.633</b>	<b>5.400.898.000</b>	<b>5.981.047.000</b>	<b>6.530.041.000</b>
Bütçe İçi	4.001.583.000	1.842.712.633	5.400.898.000	5.981.047.000	6.530.041.000
Bütçe Dışı	0	0	0	0	0
<b>Yükseköğretim Kurumları İkinci Öğretim</b>	<b>21.877.000</b>	<b>6.711.240</b>	<b>9.000.000</b>	<b>29.047.000</b>	<b>31.387.000</b>
Bütçe İçi	21.877.000	6.711.240	9.000.000	29.047.000	31.387.000
Bütçe Dışı	0	0	0	0	0
<b>Yükseköğretim Kurumları Tezsiz Yüksek Lisans</b>	<b>975.000</b>	<b>403.248</b>	<b>1.287.000</b>	<b>1.434.000</b>	<b>1.560.000</b>
Bütçe İçi	975.000	403.248	1.287.000	1.434.000	1.560.000
Bütçe Dışı	0	0	0	0	0

<b>Yükseköğretim Kurumları Uluslararası Ortak Eğitim ve Öğretim Programı</b>	<b>0</b>	<b>128.399</b>	<b>0</b>	<b>0</b>	<b>0</b>
Bütçe İçi	0	128.399	0	0	0
Bütçe Dışı	0	0	0	0	0
<b>T O P L A M</b>	<b>4.214.066.00</b>	<b>1.962.471.97</b>	<b>5.665.689.00</b>	<b>6.280.930.00</b>	<b>6.856.621.00</b>
	<b>0</b>	<b>6</b>	<b>0</b>	<b>0</b>	<b>0</b>
Bütçe İçi	4.214.066.00	1.962.471.97	5.665.689.00	6.280.930.00	6.856.621.00
	0	6	0	0	0
Bütçe Dışı	0	0	0	0	0

#### **Faaliyetlere İlişkin Açıklamalar:**

##### **Doktora Öğrencilerine Yönelik Burs Hizmetleri**

Doktora öğrencilerine yönelik burs hizmetleri 5102 Sayılı Yüksek Öğrenim Öğrencilerine Burs Kredi Verilmesine İlişkin Kanun, Yüksek Öğrenim Kredi ve Yurtlar Kurumu Burs-Kredi Yönetmeliği kapsamında sürdürülmektedir. Üniversitemizce YÖK tarafından desteklenen doktora öğrencilerine yönelik burs hizmetleri kapsamındaki gerçekleştirdiği iş, işlem ve süreçlere yönelik giderleri bu faaliyet altında izlenecektir.

##### **Doktora ve Tıpta Uzmanlık Eğitimi**

Doktora ve Tıpta Uzmanlık eğitimi hizmetleri 2547 sayılı Yükseköğretim Kanunu kapsamında gerçekleştirilmektedir. Üniversitemizce doktora ve tıpta uzmanlık hizmetleri kapsamında gerçekleştirdiği iş, işlem ve süreçlere yönelik giderleri bu faaliyet altında izlenecektir.

##### **Fen ve Mühendislik Bilimleri Öğrencilerinin Uygulamalı Eğitimi**

Üniversitemizin fen ve mühendislik bilimi öğrencilerinin uygulamalı eğitimi hizmetleri için gereken iş, işlem ve süreçlere yönelik giderleri bu faaliyet altında izlenecektir.

##### **Lisans Öğrencilerine Yönelik Burs Hizmetleri**

Lisans öğrencilerine yönelik burs hizmetleri 5102 sayılı Yüksek Öğrenim Öğrencilerine Burs Kredi Verilmesine İlişkin Kanun, Yüksek Öğrenim Kredi ve Yurtlar Kurumu Burs-Kredi Yönetmeliği kapsamında gerçekleştirilmektedir. Üniversitemizin lisans öğrencilerine yönelik burs hizmetleri için gereken iş, işlem ve süreçlere yönelik giderleri bu faaliyet altında izlenecektir.

##### **Yabancı Uyruklu Öğrenci Programı Kapsamında Yürütülen Hizmetler**

Üniversitemizin yabancı uyruklu öğrenci programı hizmetleri için gereken iş, işlem ve süreçlere yönelik giderleri bu faaliyet altında izlenecektir.

##### **Yükseköğretim Kurumları Bilgi ve Kültürel Kaynaklar ile Sportif Altyapının Geliştirilmesi Hizmetleri**

---

Üniversitemizin bilgi ve kültürel kaynaklarının geliştirilmesi ve erişimin kolaylaştırılması hizmetleri için gereken iş, işlem ve süreçlere yönelik giderleri bu faaliyet altında izlenecektir.

---

#### **Yükseköğretim Kurumları Birinci Öğretim**

Üniversitemiz akademik birimlerinin birinci öğretim hizmeti sunarken ihtiyaç duyulan mal ve hizmet alımı ile yatırım harcamaları ve öğrencilerin beslenme, barınma, sosyal ve kültürel etkinlikleri için yapılması gereken iş, işlem ve süreçlere yönelik giderleri bu faaliyet altında izlenecektir.

---

#### **Yükseköğretim Kurumları İkinci Öğretim**

Üniversitemiz akademik birimlerinin ikinci öğretim hizmeti sunarken ihtiyaç duydukları mal ve hizmet alımı ile yatırım harcamaları ve 2547 sayılı Yükseköğretim Kanunu'nun 47 inci maddesinin 3 fıkrası uyarınca öğrencilerin beslenme, barınma, sosyal ve kültürel etkinlikleri için yapılması gereken iş, işlem ve süreçlere yönelik giderleri bu faaliyet altında izlenecektir.

---

#### **Yükseköğretim Kurumları Tezsiz Yüksek Lisans**

Üniversitemiz akademik birimlerinin 2547 sayılı Yükseköğretim Kanunu ek madde 27 uyarınca tezsiz yüksek lisans hizmeti sunarken ihtiyaç duydukları mal ve hizmet alımı ve ek ders ödemeleri için gereken iş, işlem ve süreçlere yönelik giderleri bu faaliyet altında izlenecektir.

---

#### **Yükseköğretim Kurumları Uluslararası Ortak Eğitim ve Öğretim Programı**

#### **Yükseköğretim Kurumları Yaz Okulları**

Üniversitemiz akademik birimlerinin 2547 sayılı Yükseköğretim Kanunu ek madde 26 uyarınca yaz okulu hizmeti sunarken ihtiyaç duydukları mal ve hizmet alımı ve ek ders ödemeleri için gereken iş, işlem ve süreçlere yönelik giderleri bu faaliyet altında izlenecektir.

---

**Alt Program Adı:** ÖĞRETİM ELEMANLARINA SAĞLANAN BURS VE DESTEKLER

#### **Gerekçe ve Açıklamalar**

Üniversitemizin akademik kadrosunun nitelik ve nicelik yönünden geliştirilmesine ait iş, işlem ve süreçleri bu alt program kapsamında gerçekleştirilecektir.

#### **Alt Program Hedefi:**

Alanında yetkin, araştırmacı, bilgi üreten ve aktaran akademisyenler yetiştirilmesi

---

## Performans Göstergeleri

Performans Göstergesi	Ölçü Birimi	2024	2025 Planlanan	2025 YS Gerç. Tahmini	2026 Hedef	2027 Hedef	2028 Hedef
1- SCI, SCI-Expanded, SSCI ve AHCI kapsamındaki dergilerde öğretim elemanı başına düşen yayın sayısı	Sayı	0,07	0	0,64	0,3	0,3	0,3

**Göstergeye İlişkin Açıklama:** Takvim yılında SCI, SCI-Expanded, SSCI ve AHCI endeksli dergilerde (ESCI dâhil) kurum adresli yayımlanan toplam yayın sayısının, toplam öğretim elemanı sayısına oranı

- Sadece makale ve derlemeler değerlendirmeye dâhil edilmiştir.
- Web of Science (WoS) veri tabanı verileri kullanılmıştır.

**Hesaplama Yöntemi:** Makale ve derleme sayıları / Öğretim üyesi sayısı

**Verinin Kaynağı:** Stratejik Yönetim Bilgi Sistemi

**Sorumlu İdare:** Kütüphane ve Dokümantasyon Daire Başkanlığı

Performans Göstergesi	Ölçü Birimi	2024	2025 Planlanan	2025 YS Gerç. Tahmini	2026 Hedef	2027 Hedef	2028 Hedef
2- Yükseköğretim Kurulu tarafından belirlenecek öncelikli alanlarda sağlanan burslardan yararlanan doktora öğrenci sayısı	Sayı	13	0	34	40	41	42

**Göstergeye İlişkin Açıklama:** Öncelikli alanlarda ülkemizin doktoralı insan kaynağına olan ihtiyacını karşılamak için doktora öğrencileri YÖK tarafından desteklenmektedir

**Hesaplama Yöntemi:** Sayım

**Verinin Kaynağı:** Stratejik Yönetim Bilgi Sistemi

**Sorumlu İdare:** Öğrenci İşleri Daire Başkanlığı

Performans Göstergesi	Ölçü Birimi	2023	2025 Planlanan	2025 YS Gerç. Tahmini	2026 Hedef	2027 Hedef	2028 Hedef
3- Yükseköğretim Kurulu tarafından sağlanan araştırma desteklerinden yararlananların sayısı	Sayı	0	0	0	0	0	0

**Göstergeye İlişkin Açıklama:**

<b>Hesaplama Yöntemi:</b>	Sayım
<b>Verinin Kaynağı:</b>	Stratejik Yönetim Bilgi Sistemi
<b>Sorumlu İdare:</b>	Öğrenci İşleri Daire Başkanlığı

Performans Göstergesi	Ölçü Birimi	2023	2025 Planlanan	2025 YS Gerç. Tahmini	2026 Hedef	2027 Hedef	2028 Hedef
4- Yükseköğretim Kurulu, Türkiye Bilimler Akademisi ve TÜBİTAK bilim, teşvik ve sanat ödülleri sayısı	Sayı	2	0	0	2	2	2

**Göstergeye İlişkin Açıklama:**

<b>Hesaplama Yöntemi:</b>	Sayım
<b>Verinin Kaynağı:</b>	Stratejik Yönetim Bilgi Sistemi
<b>Sorumlu İdare:</b>	Kurumsal İletişim Uygulama ve Araştırma Merkezi

**Alt Program Kapsamında Yürütülecek Faaliyet Maliyetleri**

Faaliyetler	2025 Bütçe	2025 Harcama Haziran	2026 Bütçe	2027 Tahmin	2028 Tahmin
<b>Öğretim Üyesi Yetiştirme Programı ve Yurtdışı Destek Hizmetleri</b>	0	0	0	0	0
Bütçe İçi	0	0	0	0	0
Bütçe Dışı	0	0	0	0	0
<b>T O P L A M</b>	<b>0</b>	<b>0</b>	<b>0</b>	<b>0</b>	<b>0</b>
Bütçe İçi	0	0	0	0	0
Bütçe Dışı	0	0	0	0	0

**Faaliyetlere İlişkin Açıklamalar:****Araştırma Görevlileri Yurtdışı Araştırma Bursu Hizmetleri**

Üniversitemizin yurtdışı araştırma bursu hizmetlerini sunarken ihtiyaç duydukları mal ve hizmet alımı için gereken iş, işlem ve süreçlere yönelik giderleri bu faaliyet altında izlenecektir.

**Öğretim Üyesi Yetiştirme Programı ve Yurtdışı Destek Hizmetleri**

Üniversitemizin öğretim üyesi yetiştirme programı hizmetlerini sunarken ihtiyaç duydukları mal ve hizmet alımı için

gereken iş, işlem ve süreçlere yönelik giderleri bu faaliyet altında izlenecektir.

**Alt Program Adı:** YÜKSEKÖĞRETİMDE ÖĞRENCİ YAŞAMI

**Gerekçe, Açıklamalar**

Üniversitemiz öğrencilerinin sosyal yaşamlarının geliştirilmesine destek sağlamak amacıyla gerçekleştirilen çalışmalara ait iş, işlem ve süreçleri bu alt program kapsamında gerçekleştirilecektir.

**Alt Program Hedefi:**

Yükseköğretim öğrencilerine sunulan beslenme ve barınma hizmetlerinin kalitesinin artırılması; öğrencilerin kişisel ve sosyal gelişimi desteklenerek yaşam kalitesinin yükseltilmesi

**Performans Göstergeleri**

Performans Göstergesi	Ölçü Birimi	2023	2025 Planlanan	2025 YS Gerç. Tahmini	2026 Hedef	2027 Hedef	2028 Hedef
1- Barınma hizmetlerinden yararlanan öğrenci sayısı	Sayı	0	0	0	0	0	0

**Göstergeye İlişkin Açıklama:** Üniversitemiz tarafından barınma hizmeti verilmemektedir.

**Hesaplama Yöntemi:** -

**Verinin Kaynağı:** Stratejik Yönetim Bilgi Sistemi

**Sorumlu İdare:** -

Performans Göstergesi	Ölçü Birimi	2024	2025 Planlanan	2025 YS Gerç. Tahmini	2026 Hedef	2027 Hedef	2028 Hedef
2- Beslenme hizmetlerinden yararlanan öğrenci sayısı	Sayı	37.313	0	14.747	15.000	16.000	17.000

**Göstergeye İlişkin Açıklama:** Üniversitemize kayıtlı öğrencilerin beslenme ihtiyaçlarını karşılamak için kurumumuza bağlı yemekhanelerden yenilen toplam yemek sayısı

**Hesaplama Yöntemi:** Sayım / Öğrencilere sunulan yemek sayısı

**Verinin Kaynağı:** Stratejik Yönetim Bilgi Sistemi

**Sorumlu İdare:** Sağlık, Kültür ve Spor Daire Başkanlığı

Performans Göstergesi	Ölçü Birimi	2024	2025 Planlanan	2025 YS Gerç. Tahmini	2026 Hedef	2027 Hedef	2028 Hedef
3- Öğrenci başına düşen sosyal	Metrekar	1,47	0	1,54	1,55	1,55	1,55

donatı alanı	e						
--------------	---	--	--	--	--	--	--

**Göstergeye İlişkin Açıklama:** Üniversitemize kayıtlı öğrencilerin çeşitli faaliyetler yapıp zaman geçirebileceği toplam sosyal donatı alanlarının öğrenci başına düşen oranı

**Hesaplama Yöntemi:** Sosyal Donatı Alanı / Toplam Alan

**Verinin Kaynağı:** Stratejik Yönetim Bilgi Sistemi

**Sorumlu İdare:** Yapı İşleri ve Teknik Daire Başkanlığı

Performans Göstergesi	Ölçü Birimi	2024	2025 Planlanan	2025 YS Gerç. Tahmini	2026 Hedef	2027 Hedef	2028 Hedef
4- Öğrenci kulüp ve topluluk sayısı	Sayı	195	0	211	190	195	200

**Göstergeye İlişkin Açıklama:** Üniversitemizde her türlü sportif, kültürel, sanatsal ve bilimsel faaliyetlerle ilgilenen öğrenciler tarafından ilgi alanlarına oluşturdukları kulüp ve toplulukların toplam sayısı.

**Hesaplama Yöntemi:** -

**Verinin Kaynağı:** Stratejik Yönetim Bilgi Sistemi

**Sorumlu İdare:** Sağlık, Kültür ve Spor Daire Başkanlığı

Performans Göstergesi	Ölçü Birimi	2024	2025 Planlanan	2025 YS Gerç. Tahmini	2026 Hedef	2027 Hedef	2028 Hedef
5- Sosyal, kültürel ve sportif faaliyet sayısı	Sayı	443	0	336	500	500	500

**Göstergeye İlişkin Açıklama:** Öğrencilerin sosyal, kültürel ve sportif olarak gelişimi için gerçekleştirilen faaliyetlerin toplam sayısı

**Hesaplama Yöntemi:** Sayım

**Verinin Kaynağı:** Stratejik Yönetim Bilgi Sistemi

**Sorumlu İdare:** Sağlık, Kültür ve Spor Daire Başkanlığı

Performans Göstergesi	Ölçü Birimi	2023	2025 Planlanan	2025 YS Gerç. Tahmini	2026 Hedef	2027 Hedef	2028 Hedef
6- Yükseköğretimde öğrenci başına barınma harcaması	TL	0	0	0	0	0	0

**Göstergeye İlişkin Açıklama:** Üniversitemiz tarafından barınma hizmeti verilmemektedir.

**Hesaplama Yöntemi:** -

**Verinin Kaynağı:** Stratejik Yönetim Bilgi Sistemi

**Sorumlu İdare:** -

Performans Göstergesi	Ölçü Birimi	2024	2025 Planlanan	2025 YS Gerç. Tahmini	2026 Hedef	2027 Hedef	2028 Hedef
7- Yükseköğretimde öğrenci başına beslenme harcaması	TL	5.458	0	0	0	0	0

**Göstergeye İlişkin Açıklama** Kurumumuz tarafından öğrencilere yemekhanelerde verilen beslenme hizmetinin öğrenci başına tutarı

**Hesaplama Yöntemi:** Beslenme Harcaması / Öğrenci Sayısı  
**Verinin Kaynağı:** Stratejik Yönetim Bilgi Sistemi  
**Sorumlu İdare:** Sağlık, Kültür ve Spor Daire Başkanlığı

Performans Göstergesi	Ölçü Birimi	2023	2025 Planlanan	2025 YS Gerç. Tahmini	2026 Hedef	2027 Hedef	2028 Hedef
8- Yükseköğretimde öğrenci yaşamından memnuniyet oranı	Oran	86,6	0	69	70	71	72

**Göstergeye İlişkin Açıklama:** Öğrenci yaşamından memnuniyet oranının ölçülmesi için Üniversitemiz öğrenci yaşamı ile ilgilerçekleştirilen sağlık, kültür, spor, beslenme gibi faaliyetlerden memnun kalanların toplam öğrenciler içindeki oranı. Anketler KAVDEM tarafından yapılmaktadır

**Hesaplama Yöntemi:** -  
**Verinin Kaynağı:** Stratejik Yönetim Bilgi Sistemi  
**Sorumlu İdare:** KAVDEM

Performans Göstergesi	Ölçü Birimi	2024	2025 Planlanan	2025 YS Gerç. Tahmini	2026 Hedef	2027 Hedef	2028 Hedef
9- Yükseköğretimde öğrencilere sunulan sağlık hizmetinden yararlanan öğrenci sayısının toplam öğrenci sayısına oranı	Oran	0,07	0	79	81	82	82

**Göstergeye İlişkin Açıklama:** Üniversitemizde öğretim gören öğrencilerin beden ve ruh sağlığını korumak, hastalıklarda önleyici faaliyetlerde bulunmak, hasta olanları tedavi etmek veya ettirmek amaçlanmaktadır

**Hesaplama Yöntemi:** Sağlık Hizmetlerinden Faydalanan Öğrencilerin Sayısı / Tüm Öğrencilerin Sayısı  
**Verinin Kaynağı:** Stratejik Yönetim Bilgi Sistemi  
**Sorumlu İdare:** Sağlık, Kültür ve Spor Daire Başkanlığı

#### Alt Program Kapsamında Yürütülecek Faaliyet Maliyetleri

Faaliyetler	2025	2025	2026	2027	2028
-------------	------	------	------	------	------

	Bütçe	Harcama Haziran	Bütçe	Tahmin	Tahmin
<b>Yükseköğretimde Beslenme Hizmetleri</b>	<b>57.083.000</b>	<b>13.027.102</b>	<b>68.343.000</b>	<b>75.817.000</b>	<b>81.909.000</b>
Bütçe İçi	57.083.000	13.027.102	68.343.000	75.817.000	81.909.000
Bütçe Dışı	0	0	0	0	0
<b>Yükseköğretimde Kültür ve Spor Hizmetleri</b>	<b>4.347.000</b>	<b>2.002.130</b>	<b>5.204.000</b>	<b>5.770.000</b>	<b>6.235.000</b>
Bütçe İçi	4.347.000	2.002.130	5.204.000	5.770.000	6.235.000
Bütçe Dışı	0	0	0	0	0
<b>Yükseköğretimde Öğrenci Yaşamına İlişkin Diğer Hizmetler</b>	<b>131.124.000</b>	<b>35.040.660</b>	<b>128.050.000</b>	<b>216.429.000</b>	<b>234.800.000</b>
Bütçe İçi	131.124.000	35.040.660	128.050.000	216.429.000	234.800.000
Bütçe Dışı	0	0	0	0	0
<b>Yükseköğretimde Sağlık Hizmetleri</b>	<b>176.000</b>	<b>2.548</b>	<b>211.000</b>	<b>233.000</b>	<b>252.000</b>
Bütçe İçi	176.000	2.548	211.000	233.000	252.000
Bütçe Dışı	0	0	0	0	0
<b>T O P L A M</b>	<b>192.730.000</b>	<b>50.072.440</b>	<b>201.808.000</b>	<b>298.249.000</b>	<b>323.196.000</b>
Bütçe İçi	192.730.000	50.072.440	201.808.000	298.249.000	323.196.000
Bütçe Dışı	0	0	0	0	0

#### Faaliyetlere İlişkin Açıklamalar:

##### Yükseköğretimde Beslenme Hizmetleri

2547 sayılı Kanununun 46. maddesinin ğ ve i fıkraları gereğince öğrencilerin beslenme giderlerini karşılamak için yapılan iş, işlem ve süreçlere yönelik giderleri bu faaliyet altında izlenecektir.

##### Yükseköğretimde Kültür ve Spor Hizmetleri

2547 sayılı Kanununun 46. maddesinin ğ ve i fıkraları gereğince öğrencilerin kültür ve spor hizmetlerini karşılamak için yapılan iş, işlem ve süreçlere yönelik giderleri bu faaliyet altında izlenecektir.

##### Yükseköğretimde Öğrenci Yaşamına İlişkin Diğer Hizmetler

2547 sayılı Kanununun 46. maddesinin ğ ve i fıkraları gereğince öğrenci yaşamına ilişkin diğer hizmetleri karşılamak için yapılan iş, işlem ve süreçlere yönelik giderleri bu faaliyet altında izlenecektir.

---

---

### **Yükseköğretimde Sağlık Hizmetleri**

Üniversitemizin sağlık hizmetlerini sunarken ihtiyaç duydukları mal ve hizmet alımı ile yatırım harcamaları için gereken iş, işlem ve süreçlere yönelik giderleri bu faaliyet altında izlenecektir.

---

---

**FAALİYET MALİYETLERİ TABLOSU**

<b>İdare Adı</b>	PAMUKKALE ÜNİVERSİTESİ				
<b>Program Adı</b>	ARAŞTIRMA, GELİŞTİRME VE YENİLİK				
<b>Alt Program Adı</b>	ARAŞTIRMA ALTYAPILARI				
<b>Alt Program Hedefi</b>	Ülkemizin bilgi birikiminin arttırılmasına ve teknolojik gelişimine katkıda bulunmak üzere yükseköğretim kurumlarında araştırma altyapılarının kurulması ve kapasitelerinin güçlendirilmesi				
<b>Faaliyet Adı</b>	Yükseköğretim Kurumları Araştırma Altyapısı Kurulması ve Geliştirilmesi				
<b>Açıklama</b>					
<b>EKONOMİK KOD</b>	<b>2025 Bütçe</b>	<b>2025 Harcama (Haziran)</b>	<b>2026 Bütçe</b>	<b>2027 Tahmin</b>	<b>2028 Tahmin</b>
<i>Personel Giderleri</i>					
<i>Sosyal Güvenlik Kurumuna Devlet Primi Giderleri</i>					
<i>Mal ve Hizmet Alım Giderleri</i>					
<i>Faiz Giderleri</i>					
<i>Cari Transferler</i>					
<i>Sermaye Giderleri</i>			10.000.000	13.241.000	15.431.000
<i>Sermaye Transferleri</i>					
<i>Borç Verme</i>					
<b>BÜTÇE İÇİ TOPLAM KAYNAK</b>			10.000.000	13.241.000	15.431.000
<i>Döner Sermaye</i>					
<i>Özel Hesap</i>					
<i>Diğer Bütçe Dışı Kaynak</i>					
<b>BÜTÇE DIŞI TOPLAM KAYNAK</b>					
<b>FAALİYET MALİYETİ TOPLAMI</b>			10.000.000	13.241.000	15.431.000

<b>İdare Adı</b>	PAMUKKALE ÜNİVERSİTESİ				
<b>Program Adı</b>	ARAŞTIRMA, GELİŞTİRME VE YENİLİK				
<b>Alt Program Adı</b>	YÜKSEKÖĞRETİMDE BİLİMSEL ARAŞTIRMA VE GELİŞTİRME				
<b>Alt Program Hedefi</b>	Yükseköğretim kurumlarında inovasyon amaçlı bilimsel çalışmaların artırılması				
<b>Faaliyet Adı</b>	Yükseköğretim Kurumlarının Bilimsel Araştırma Projeleri				
<b>Açıklama</b>					
<b>EKONOMİK KOD</b>	<b>2025 Bütçe</b>	<b>2025 Harcama (Haziran)</b>	<b>2026 Bütçe</b>	<b>2027 Tahmin</b>	<b>2028 Tahmin</b>
<i>Personel Giderleri</i>					
<i>Sosyal Güvenlik Kurumuna Devlet Primi Giderleri</i>					
<i>Mal ve Hizmet Alım Giderleri</i>	29.519.000	15.034.000	35.344.000	39.210.000	42.361.000
<i>Faiz Giderleri</i>					
<i>Cari Transferler</i>					
<i>Sermaye Giderleri</i>	5.817.000		6.770.000	7.510.000	8.113.000
<i>Sermaye Transferleri</i>					
<i>Borç Verme</i>					
<b>BÜTÇE İÇİ TOPLAM KAYNAK</b>	<b>35.336.000</b>	<b>15.034.000</b>	<b>42.114.000</b>	<b>46.720.000</b>	<b>50.474.000</b>
<i>Döner Sermaye</i>					
<i>Özel Hesap</i>					
<i>Diğer Bütçe Dışı Kaynak</i>					
<b>BÜTÇE DIŞI TOPLAM KAYNAK</b>					
<b>FAALİYET MALİYETİ TOPLAMI</b>	<b>35.336.000</b>	<b>15.034.000</b>	<b>42.114.000</b>	<b>46.720.000</b>	<b>50.474.000</b>

<b>İdare Adı</b>	PAMUKKALE ÜNİVERSİTESİ				
<b>Program Adı</b>	TEDAVİ EDİCİ SAĞLIK				
<b>Alt Program Adı</b>	TEDAVİ HİZMETLERİ				
<b>Alt Program Hedefi</b>	Tedavi edici sağlık hizmetinin erişilebilir ve etkili olarak sunulmasının sağlanması				
<b>Faaliyet Adı</b>	Ağız ve Diş Sağlığı Hizmetleri				
<b>Açıklama</b>					
<b>EKONOMİK KOD</b>	<b>2025 Bütçe</b>	<b>2025 Harcama (Haziran)</b>	<b>2026 Bütçe</b>	<b>2027 Tahmin</b>	<b>2028 Tahmin</b>
<i>Personel Giderleri</i>					
<i>Sosyal Güvenlik Kurumuna Devlet Primi Giderleri</i>					
<i>Mal ve Hizmet Alım Giderleri</i>					
<i>Faiz Giderleri</i>					
<i>Cari Transferler</i>	3.409.000	3.409.000	3.429.000	3.804.000	4.109.000
<i>Sermaye Giderleri</i>	40.000.000		5.000.000	259.854.000	294.821.000
<i>Sermaye Transferleri</i>					
<i>Borç Verme</i>					
<b>BÜTÇE İÇİ TOPLAM KAYNAK</b>	43.409.000	3.409.000	8.429.000	263.658.000	298.930.000
<i>Döner Sermaye</i>					
<i>Özel Hesap</i>					
<i>Diğer Bütçe Dışı Kaynak</i>					
<b>BÜTÇE DIŞI TOPLAM KAYNAK</b>					
<b>FAALİYET MALİYETİ TOPLAMI</b>	43.409.000	3.409.000	8.429.000	263.658.000	298.930.000

<b>İdare Adı</b>	PAMUKKALE ÜNİVERSİTESİ				
<b>Program Adı</b>	TEDAVİ EDİCİ SAĞLIK				
<b>Alt Program Adı</b>	TEDAVİ HİZMETLERİ				
<b>Alt Program Hedefi</b>	Tedavi edici sağlık hizmetinin erişilebilir ve etkili olarak sunulmasının sağlanması				
<b>Faaliyet Adı</b>	Dış Hekimliği Hastanesi Tarafından Yapılacak Taban Ödeme				
<b>Açıklama</b>					
<b>EKONOMİK KOD</b>	<b>2025 Bütçe</b>	<b>2025 Harcama (Haziran)</b>	<b>2026 Bütçe</b>	<b>2027 Tahmin</b>	<b>2028 Tahmin</b>
<i>Personel Giderleri</i>					
<i>Sosyal Güvenlik Kurumuna Devlet Primi Giderleri</i>					
<i>Mal ve Hizmet Alım Giderleri</i>					
<i>Faiz Giderleri</i>					
<i>Cari Transferler</i>	35.791.000	30.053.000	53.706.000	59.508.000	64.267.000
<i>Sermaye Giderleri</i>					
<i>Sermaye Transferleri</i>					
<i>Borç Verme</i>					
<b>BÜTÇE İÇİ TOPLAM KAYNAK</b>	<b>35.791.000</b>	<b>30.053.000</b>	<b>53.706.000</b>	<b>59.508.000</b>	<b>64.267.000</b>
<i>Döner Sermaye</i>					
<i>Özel Hesap</i>					
<i>Diğer Bütçe Dışı Kaynak</i>					
<b>BÜTÇE DIŞI TOPLAM KAYNAK</b>					
<b>FAALİYET MALİYETİ TOPLAMI</b>	<b>35.791.000</b>	<b>30.053.000</b>	<b>53.706.000</b>	<b>59.508.000</b>	<b>64.267.000</b>

<b>İdare Adı</b>	PAMUKKALE ÜNİVERSİTESİ				
<b>Program Adı</b>	TEDAVİ EDİCİ SAĞLIK				
<b>Alt Program Adı</b>	TEDAVİ HİZMETLERİ				
<b>Alt Program Hedefi</b>	Tedavi edici sağlık hizmetinin erişilebilir ve etkili olarak sunulmasının sağlanması				
<b>Faaliyet Adı</b>	Tıp Fakültesi Hastanesi Tarafından Yapılacak Taban Ödeme				
<b>Açıklama</b>					
<b>EKONOMİK KOD</b>	<b>2025 Bütçe</b>	<b>2025 Harcama (Haziran)</b>	<b>2026 Bütçe</b>	<b>2027 Tahmin</b>	<b>2028 Tahmin</b>
<i>Personel Giderleri</i>					
<i>Sosyal Güvenlik Kurumuna Devlet Primi Giderleri</i>					
<i>Mal ve Hizmet Alım Giderleri</i>					
<i>Faiz Giderleri</i>					
<i>Cari Transferler</i>	489.481.000	200.000.000	678.609.000	751.920.000	812.056.000
<i>Sermaye Giderleri</i>					
<i>Sermaye Transferleri</i>					
<i>Borç Verme</i>					
<b>BÜTÇE İÇİ TOPLAM KAYNAK</b>	489.481.000	200.000.000	678.609.000	751.920.000	812.056.000
<i>Döner Sermaye</i>					
<i>Özel Hesap</i>					
<i>Diğer Bütçe Dışı Kaynak</i>					
<b>BÜTÇE DIŞI TOPLAM KAYNAK</b>					
<b>FAALİYET MALİYETİ TOPLAMI</b>	489.481.000	200.000.000	678.609.000	751.920.000	812.056.000

<b>İdare Adı</b>	PAMUKKALE ÜNİVERSİTESİ				
<b>Program Adı</b>	TEDAVİ EDİCİ SAĞLIK				
<b>Alt Program Adı</b>	TEDAVİ HİZMETLERİ				
<b>Alt Program Hedefi</b>	Tedavi edici sağlık hizmetinin erişilebilir ve etkili olarak sunulmasının sağlanması				
<b>Faaliyet Adı</b>	Üniversite Genel Hastane Hizmetleri				
<b>Açıklama</b>					
<b>EKONOMİK KOD</b>	<b>2025 Bütçe</b>	<b>2025 Harcama (Haziran)</b>	<b>2026 Bütçe</b>	<b>2027 Tahmin</b>	<b>2028 Tahmin</b>
<i>Personel Giderleri</i>	608.020.000	403.621.146	826.255.000	918.878.000	1.001.043.000
<i>Sosyal Güvenlik Kurumuna Devlet Primi Giderleri</i>	101.757.000	56.530.390	136.173.000	151.520.000	165.070.000
<i>Mal ve Hizmet Alım Giderleri</i>	1.062.000	51.700	1.271.000	1.411.000	1.525.000
<i>Faiz Giderleri</i>					
<i>Cari Transferler</i>	29.168.000	29.168.000	36.136.000	40.088.000	43.307.000
<i>Sermaye Giderleri</i>	105.000.000	1.830.421	205.000.000		
<i>Sermaye Transferleri</i>					
<i>Borç Verme</i>					
<b>BÜTÇE İÇİ TOPLAM KAYNAK</b>	<b>845.007.000</b>	<b>491.201.658</b>	<b>1.204.835.000</b>	<b>1.111.897.000</b>	<b>1.210.945.000</b>
<i>Düner Sermaye</i>					
<i>Özel Hesap</i>					
<i>Diğer Bütçe Dışı Kaynak</i>					
<b>BÜTÇE DIŞI TOPLAM KAYNAK</b>					
<b>FAALİYET MALİYETİ TOPLAMI</b>	<b>845.007.000</b>	<b>491.201.658</b>	<b>1.204.835.000</b>	<b>1.111.897.000</b>	<b>1.210.945.000</b>

<b>İdare Adı</b>	PAMUKKALE ÜNİVERSİTESİ				
<b>Program Adı</b>	YÜKSEKÖĞRETİM				
<b>Alt Program Adı</b>	ÖN LİSANS EĞİTİMİ, LİSANS EĞİTİMİ VE LİSANSÜSTÜ EĞİTİM				
<b>Alt Program Hedefi</b>	Mesleki yeterlilik sahibi ve gelişime açık mezunlar yetiştirilmesi				
<b>Faaliyet Adı</b>	Doktora ve Tıpta Uzmanlık Eğitimi				
<b>Açıklama</b>					
<b>EKONOMİK KOD</b>	<b>2025 Bütçe</b>	<b>2025 Harcama (Haziran)</b>	<b>2026 Bütçe</b>	<b>2027 Tahmin</b>	<b>2028 Tahmin</b>
<i>Personel Giderleri</i>	159.189.000	99.674.673	214.266.000	239.019.000	260.524.000
<i>Sosyal Güvenlik Kurumuna Devlet Primi Giderleri</i>	9.142.000	1.398.124	12.270.000	13.688.000	14.919.000
<i>Mal ve Hizmet Alım Giderleri</i>	155.000	184.433	185.000	205.000	222.000
<i>Faiz Giderleri</i>					
<i>Cari Transferler</i>					
<i>Sermaye Giderleri</i>					
<i>Sermaye Transferleri</i>					
<i>Borç Verme</i>					
<b>BÜTÇE İÇİ TOPLAM KAYNAK</b>	168.486.000	101.257.230	226.721.000	252.912.000	275.665.000
<i>Döner Sermaye</i>					
<i>Özel Hesap</i>					
<i>Diğer Bütçe Dışı Kaynak</i>					
<b>BÜTÇE DIŞI TOPLAM KAYNAK</b>					
<b>FAALİYET MALİYETİ TOPLAMI</b>	168.486.000	101.257.230	226.721.000	252.912.000	275.665.000

<b>İdare Adı</b>	PAMUKKALE ÜNİVERSİTESİ				
<b>Program Adı</b>	YÜKSEKÖĞRETİM				
<b>Alt Program Adı</b>	ÖN LİSANS EĞİTİMİ, LİSANS EĞİTİMİ VE LİSANSÜSTÜ EĞİTİM				
<b>Alt Program Hedefi</b>	Mesleki yeterlilik sahibi ve gelişime açık mezunlar yetiştirilmesi				
<b>Faaliyet Adı</b>	Yükseköğretim Kurumları Bilgi ve Kültürel Kaynaklar ile Sportif Altyapının Geliştirilmesi Hizmetleri				
<b>Açıklama</b>					
<b>EKONOMİK KOD</b>	<b>2025 Bütçe</b>	<b>2025 Harcama (Haziran)</b>	<b>2026 Bütçe</b>	<b>2027 Tahmin</b>	<b>2028 Tahmin</b>
<i>Personel Giderleri</i>	9.863.000	5.919.774	13.099.000	14.613.000	15.926.000
<i>Sosyal Güvenlik Kurumuna Devlet Primi Giderleri</i>	1.034.000	749.400	1.388.000	1.549.000	1.688.000
<i>Mal ve Hizmet Alım Giderleri</i>	248.000		296.000	328.000	354.000
<i>Faiz Giderleri</i>					
<i>Cari Transferler</i>					
<i>Sermaye Giderleri</i>	10.000.000	4.280.051	13.000.000		
<i>Sermaye Transferleri</i>					
<i>Borç Verme</i>					
<b>BÜTÇE İÇİ TOPLAM KAYNAK</b>	<b>21.145.000</b>	<b>10.949.225</b>	<b>27.783.000</b>	<b>16.490.000</b>	<b>17.968.000</b>
<i>Düner Sermaye</i>					
<i>Özel Hesap</i>					
<i>Diğer Bütçe Dışı Kaynak</i>					
<b>BÜTÇE DIŞI TOPLAM KAYNAK</b>					
<b>FAALİYET MALİYETİ TOPLAMI</b>	<b>21.145.000</b>	<b>10.949.225</b>	<b>27.783.000</b>	<b>16.490.000</b>	<b>17.968.000</b>

<b>İdare Adı</b>	PAMUKKALE ÜNİVERSİTESİ				
<b>Program Adı</b>	YÜKSEKÖĞRETİM				
<b>Alt Program Adı</b>	ÖN LİSANS EĞİTİMİ, LİSANS EĞİTİMİ VE LİSANSÜSTÜ EĞİTİM				
<b>Alt Program Hedefi</b>	Mesleki yeterlilik sahibi ve gelişime açık mezunlar yetiştirilmesi				
<b>Faaliyet Adı</b>	Yükseköğretim Kurumları Birinci Öğretim				
<b>Açıklama</b>					
<b>EKONOMİK KOD</b>	<b>2025 Bütçe</b>	<b>2025 Harcama (Haziran)</b>	<b>2026 Bütçe</b>	<b>2027 Tahmin</b>	<b>2028 Tahmin</b>
<i>Personel Giderleri</i>	3.069.854.000	1.485.100.121	4.204.852.000	4.598.541.000	5.008.281.000
<i>Sosyal Güvenlik Kurumuna Devlet Primi Giderleri</i>	391.883.000	203.579.235	524.803.000	584.328.000	636.005.000
<i>Mal ve Hizmet Alım Giderleri</i>	274.846.000	68.364.481	334.243.000	365.088.000	394.387.000
<i>Faiz Giderleri</i>					
<i>Cari Transferler</i>		191.028			
<i>Sermaye Giderleri</i>	265.000.000	85.477.769	337.000.000	433.090.000	491.368.000
<i>Sermaye Transferleri</i>					
<i>Borç Verme</i>					
<b>BÜTÇE İÇİ TOPLAM KAYNAK</b>	<b>4.001.583.000</b>	<b>1.842.712.633</b>	<b>5.400.898.000</b>	<b>5.981.047.000</b>	<b>6.530.041.000</b>
<i>Döner Sermaye</i>					
<i>Özel Hesap</i>					
<i>Diğer Bütçe Dışı Kaynak</i>					
<b>BÜTÇE DIŞI TOPLAM KAYNAK</b>					
<b>FAALİYET MALİYETİ TOPLAMI</b>	<b>4.001.583.000</b>	<b>1.842.712.633</b>	<b>5.400.898.000</b>	<b>5.981.047.000</b>	<b>6.530.041.000</b>

<b>İdare Adı</b>	PAMUKKALE ÜNİVERSİTESİ				
<b>Program Adı</b>	YÜKSEKÖĞRETİM				
<b>Alt Program Adı</b>	ÖN LİSANS EĞİTİMİ, LİSANS EĞİTİMİ VE LİSANSÜSTÜ EĞİTİM				
<b>Alt Program Hedefi</b>	Mesleki yeterlilik sahibi ve gelişime açık mezunlar yetiştirilmesi				
<b>Faaliyet Adı</b>	Yükseköğretim Kurumları İkinci Öğretim				
<b>Açıklama</b>					
<b>EKONOMİK KOD</b>	<b>2025 Bütçe</b>	<b>2025 Harcama (Haziran)</b>	<b>2026 Bütçe</b>	<b>2027 Tahmin</b>	<b>2028 Tahmin</b>
<i>Personel Giderleri</i>	15.309.000	6.655.484	6.294.000	20.326.000	21.964.000
<i>Sosyal Güvenlik Kurumuna Devlet Primi Giderleri</i>	5.000		6.000	7.000	7.000
<i>Mal ve Hizmet Alım Giderleri</i>	6.563.000	55.757	2.700.000	8.714.000	9.416.000
<i>Faiz Giderleri</i>					
<i>Cari Transferler</i>					
<i>Sermaye Giderleri</i>					
<i>Sermaye Transferleri</i>					
<i>Borç Verme</i>					
<b>BÜTÇE İÇİ TOPLAM KAYNAK</b>	<b>21.877.000</b>	<b>6.711.240</b>	<b>9.000.000</b>	<b>29.047.000</b>	<b>31.387.000</b>
<i>Döner Sermaye</i>					
<i>Özel Hesap</i>					
<i>Diğer Bütçe Dışı Kaynak</i>					
<b>BÜTÇE DIŞI TOPLAM KAYNAK</b>					
<b>FAALİYET MALİYETİ TOPLAMI</b>	<b>21.877.000</b>	<b>6.711.240</b>	<b>9.000.000</b>	<b>29.047.000</b>	<b>31.387.000</b>

<b>İdare Adı</b>	PAMUKKALE ÜNİVERSİTESİ				
<b>Program Adı</b>	YÜKSEKÖĞRETİM				
<b>Alt Program Adı</b>	ÖN LİSANS EĞİTİMİ, LİSANS EĞİTİMİ VE LİSANSÜSTÜ EĞİTİM				
<b>Alt Program Hedefi</b>	Mesleki yeterlilik sahibi ve gelişime açık mezunlar yetiştirilmesi				
<b>Faaliyet Adı</b>	Yükseköğretim Kurumları Tezsiz Yüksek Lisans				
<b>Açıklama</b>					
<b>EKONOMİK KOD</b>	<b>2025 Bütçe</b>	<b>2025 Harcama (Haziran)</b>	<b>2026 Bütçe</b>	<b>2027 Tahmin</b>	<b>2028 Tahmin</b>
<i>Personel Giderleri</i>	663.000	403.248	914.000	1.020.000	1.112.000
<i>Sosyal Güvenlik Kurumuna Devlet Primi Giderleri</i>					
<i>Mal ve Hizmet Alım Giderleri</i>	312.000		373.000	414.000	448.000
<i>Faiz Giderleri</i>					
<i>Cari Transferler</i>					
<i>Sermaye Giderleri</i>					
<i>Sermaye Transferleri</i>					
<i>Borç Verme</i>					
<b>BÜTÇE İÇİ TOPLAM KAYNAK</b>	<b>975.000</b>	<b>403.248</b>	<b>1.287.000</b>	<b>1.434.000</b>	<b>1.560.000</b>
<i>Döner Sermaye</i>					
<i>Özel Hesap</i>					
<i>Diğer Bütçe Dışı Kaynak</i>					
<b>BÜTÇE DIŞI TOPLAM KAYNAK</b>					
<b>FAALİYET MALİYETİ TOPLAMI</b>	<b>975.000</b>	<b>403.248</b>	<b>1.287.000</b>	<b>1.434.000</b>	<b>1.560.000</b>

<b>İdare Adı</b>	PAMUKKALE ÜNİVERSİTESİ				
<b>Program Adı</b>	YÜKSEKÖĞRETİM				
<b>Alt Program Adı</b>	YÜKSEKÖĞRETİMDE ÖĞRENCİ YAŞAMI				
<b>Alt Program Hedefi</b>	Yükseköğretim öğrencilerine sunulan beslenme ve barınma hizmetlerinin kalitesinin artırılması; öğrencilerin kişisel ve sosyal gelişimi desteklenerek yaşam kalitesinin yükseltilmesi				
<b>Faaliyet Adı</b>	Yükseköğretimde Beslenme Hizmetleri				
<b>Açıklama</b>					
<b>EKONOMİK KOD</b>	<b>2025 Bütçe</b>	<b>2025 Harcama (Haziran)</b>	<b>2026 Bütçe</b>	<b>2027 Tahmin</b>	<b>2028 Tahmin</b>
<i>Personel Giderleri</i>					
<i>Sosyal Güvenlik Kurumuna Devlet Primi Giderleri</i>					
<i>Mal ve Hizmet Alım Giderleri</i>	57.083.000	13.027.102	68.343.000	75.817.000	81.909.000
<i>Faiz Giderleri</i>					
<i>Cari Transferler</i>					
<i>Sermaye Giderleri</i>					
<i>Sermaye Transferleri</i>					
<i>Borç Verme</i>					
<b>BÜTÇE İÇİ TOPLAM KAYNAK</b>	57.083.000	13.027.102	68.343.000	75.817.000	81.909.000
<i>Döner Sermaye</i>					
<i>Özel Hesap</i>					
<i>Diğer Bütçe Dışı Kaynak</i>					
<b>BÜTÇE DIŞI TOPLAM KAYNAK</b>					
<b>FAALİYET MALİYETİ TOPLAMI</b>	57.083.000	13.027.102	68.343.000	75.817.000	81.909.000

<b>İdare Adı</b>	PAMUKKALE ÜNİVERSİTESİ				
<b>Program Adı</b>	YÜKSEKÖĞRETİM				
<b>Alt Program Adı</b>	YÜKSEKÖĞRETİMDE ÖĞRENCİ YAŞAMI				
<b>Alt Program Hedefi</b>	Yükseköğretim öğrencilerine sunulan beslenme ve barınma hizmetlerinin kalitesinin artırılması; öğrencilerin kişisel ve sosyal gelişimi desteklenerek yaşam kalitesinin yükseltilmesi				
<b>Faaliyet Adı</b>	Yükseköğretimde Kültür ve Spor Hizmetleri				
<b>Açıklama</b>					
<b>EKONOMİK KOD</b>	<b>2025 Bütçe</b>	<b>2025 Harcama (Haziran)</b>	<b>2026 Bütçe</b>	<b>2027 Tahmin</b>	<b>2028 Tahmin</b>
<i>Personel Giderleri</i>					
<i>Sosyal Güvenlik Kurumuna Devlet Primi Giderleri</i>					
<i>Mal ve Hizmet Alım Giderleri</i>	4.347.000	2.002.130	5.204.000	5.770.000	6.235.000
<i>Faiz Giderleri</i>					
<i>Cari Transferler</i>					
<i>Sermaye Giderleri</i>					
<i>Sermaye Transferleri</i>					
<i>Borç Verme</i>					
<b>BÜTÇE İÇİ TOPLAM KAYNAK</b>	4.347.000	2.002.130	5.204.000	5.770.000	6.235.000
<i>Döner Sermaye</i>					
<i>Özel Hesap</i>					
<i>Diğer Bütçe Dışı Kaynak</i>					
<b>BÜTÇE DIŞI TOPLAM KAYNAK</b>					
<b>FAALİYET MALİYETİ TOPLAMI</b>	4.347.000	2.002.130	5.204.000	5.770.000	6.235.000

<b>İdare Adı</b>	PAMUKKALE ÜNİVERSİTESİ				
<b>Program Adı</b>	YÜKSEKÖĞRETİM				
<b>Alt Program Adı</b>	YÜKSEKÖĞRETİMDE ÖĞRENCİ YAŞAMI				
<b>Alt Program Hedefi</b>	Yükseköğretim öğrencilerine sunulan beslenme ve barınma hizmetlerinin kalitesinin artırılması; öğrencilerin kişisel ve sosyal gelişimi desteklenerek yaşam kalitesinin yükseltilmesi				
<b>Faaliyet Adı</b>	Yükseköğretimde Öğrenci Yaşamına İlişkin Diğer Hizmetler				
<b>Açıklama</b>					
<b>EKONOMİK KOD</b>	<b>2025 Bütçe</b>	<b>2025 Harcama (Haziran)</b>	<b>2026 Bütçe</b>	<b>2027 Tahmin</b>	<b>2028 Tahmin</b>
<i>Personel Giderleri</i>	107.039.000	30.271.521	95.987.000	180.892.000	196.265.000
<i>Sosyal Güvenlik Kurumuna Devlet Primi Giderleri</i>	23.453.000	4.702.869	31.306.000	34.697.000	37.627.000
<i>Mal ve Hizmet Alım Giderleri</i>	632.000	66.270	757.000	840.000	908.000
<i>Faiz Giderleri</i>					
<i>Cari Transferler</i>					
<i>Sermaye Giderleri</i>					
<i>Sermaye Transferleri</i>					
<i>Borç Verme</i>					
<b>BÜTÇE İÇİ TOPLAM KAYNAK</b>	<b>131.124.000</b>	<b>35.040.660</b>	<b>128.050.000</b>	<b>216.429.000</b>	<b>234.800.000</b>
<i>Döner Sermaye</i>					
<i>Özel Hesap</i>					
<i>Diğer Bütçe Dışı Kaynak</i>					
<b>BÜTÇE DIŞI TOPLAM KAYNAK</b>					
<b>FAALİYET MALİYETİ TOPLAMI</b>	<b>131.124.000</b>	<b>35.040.660</b>	<b>128.050.000</b>	<b>216.429.000</b>	<b>234.800.000</b>

<b>İdare Adı</b>	PAMUKKALE ÜNİVERSİTESİ				
<b>Program Adı</b>	YÜKSEKÖĞRETİM				
<b>Alt Program Adı</b>	YÜKSEKÖĞRETİMDE ÖĞRENCİ YAŞAMI				
<b>Alt Program Hedefi</b>	Yükseköğretim öğrencilerine sunulan beslenme ve barınma hizmetlerinin kalitesinin artırılması; öğrencilerin kişisel ve sosyal gelişimi desteklenerek yaşam kalitesinin yükseltilmesi				
<b>Faaliyet Adı</b>	Yükseköğretimde Sağlık Hizmetleri				
<b>Açıklama</b>					
<b>EKONOMİK KOD</b>	<b>2025 Bütçe</b>	<b>2025 Harcama (Haziran)</b>	<b>2026 Bütçe</b>	<b>2027 Tahmin</b>	<b>2028 Tahmin</b>
<i>Personel Giderleri</i>					
<i>Sosyal Güvenlik Kurumuna Devlet Primi Giderleri</i>					
<i>Mal ve Hizmet Alım Giderleri</i>	176.000	2.548	211.000	233.000	252.000
<i>Faiz Giderleri</i>					
<i>Cari Transferler</i>					
<i>Sermaye Giderleri</i>					
<i>Sermaye Transferleri</i>					
<i>Borç Verme</i>					
<b>BÜTÇE İÇİ TOPLAM KAYNAK</b>	176.000	2.548	211.000	233.000	252.000
<i>Döner Sermaye</i>					
<i>Özel Hesap</i>					
<i>Diğer Bütçe Dışı Kaynak</i>					
<b>BÜTÇE DIŞI TOPLAM KAYNAK</b>					
<b>FAALİYET MALİYETİ TOPLAMI</b>	176.000	2.548	211.000	233.000	252.000

<b>İdare Adı</b>	PAMUKKALE ÜNİVERSİTESİ				
<b>Program Adı</b>	YÖNETİM VE DESTEK PROGRAMI				
<b>Alt Program Adı</b>	TEFTİŞ, DENETİM VE DANIŞMANLIK HİZMETLERİ				
<b>Alt Program Hedefi</b>					
<b>Faaliyet Adı</b>	Hukuki Danışmanlık ve Muhakemat Hizmetleri				
<b>Açıklama</b>					
<b>EKONOMİK KOD</b>	<b>2025 Bütçe</b>	<b>2025 Harcama (Haziran)</b>	<b>2026 Bütçe</b>	<b>2027 Tahmin</b>	<b>2028 Tahmin</b>
<i>Personel Giderleri</i>	15.572.000	3.446.647	20.803.000	23.205.000	25.294.000
<i>Sosyal Güvenlik Kurumuna Devlet Primi Giderleri</i>	995.000	430.046	1.336.000	1.491.000	1.625.000
<i>Mal ve Hizmet Alım Giderleri</i>	1.662.000	95.536	1.989.000	2.206.000	2.384.000
<i>Faiz Giderleri</i>					
<i>Cari Transferler</i>					
<i>Sermaye Giderleri</i>					
<i>Sermaye Transferleri</i>					
<i>Borç Verme</i>					
<b>BÜTÇE İÇİ TOPLAM KAYNAK</b>	<b>18.229.000</b>	<b>3.972.228</b>	<b>24.128.000</b>	<b>26.902.000</b>	<b>29.303.000</b>
<i>Döner Sermaye</i>					
<i>Özel Hesap</i>					
<i>Diğer Bütçe Dışı Kaynak</i>					
<b>BÜTÇE DIŞI TOPLAM KAYNAK</b>					
<b>FAALİYET MALİYETİ TOPLAMI</b>	<b>18.229.000</b>	<b>3.972.228</b>	<b>24.128.000</b>	<b>26.902.000</b>	<b>29.303.000</b>

<b>İdare Adı</b>	PAMUKKALE ÜNİVERSİTESİ				
<b>Program Adı</b>	YÖNETİM VE DESTEK PROGRAMI				
<b>Alt Program Adı</b>	TEFTİŞ, DENETİM VE DANIŞMANLIK HİZMETLERİ				
<b>Alt Program Hedefi</b>					
<b>Faaliyet Adı</b>	İç Denetim				
<b>Açıklama</b>					
<b>EKONOMİK KOD</b>	<b>2025 Bütçe</b>	<b>2025 Harcama (Haziran)</b>	<b>2026 Bütçe</b>	<b>2027 Tahmin</b>	<b>2028 Tahmin</b>
<i>Personel Giderleri</i>	5.137.000	1.673.267	6.791.000	7.575.000	8.257.000
<i>Sosyal Güvenlik Kurumuna Devlet Primi Giderleri</i>	408.000	223.178	547.000	611.000	666.000
<i>Mal ve Hizmet Alım Giderleri</i>	12.000		14.000	16.000	18.000
<i>Faiz Giderleri</i>					
<i>Cari Transferler</i>					
<i>Sermaye Giderleri</i>					
<i>Sermaye Transferleri</i>					
<i>Borç Verme</i>					
<b>BÜTÇE İÇİ TOPLAM KAYNAK</b>	<b>5.557.000</b>	<b>1.896.445</b>	<b>7.352.000</b>	<b>8.202.000</b>	<b>8.941.000</b>
<i>Döner Sermaye</i>					
<i>Özel Hesap</i>					
<i>Diğer Bütçe Dışı Kaynak</i>					
<b>BÜTÇE DIŞI TOPLAM KAYNAK</b>					
<b>FAALİYET MALİYETİ TOPLAMI</b>	<b>5.557.000</b>	<b>1.896.445</b>	<b>7.352.000</b>	<b>8.202.000</b>	<b>8.941.000</b>

<b>İdare Adı</b>	PAMUKKALE ÜNİVERSİTESİ				
<b>Program Adı</b>	YÖNETİM VE DESTEK PROGRAMI				
<b>Alt Program Adı</b>	ÜST YÖNETİM, İDARI VE MALİ HİZMETLER				
<b>Alt Program Hedefi</b>					
<b>Faaliyet Adı</b>	Bilgi Teknolojilerine Yönelik Faaliyetler				
<b>Açıklama</b>					
<b>EKONOMİK KOD</b>	<b>2025 Bütçe</b>	<b>2025 Harcama (Haziran)</b>	<b>2026 Bütçe</b>	<b>2027 Tahmin</b>	<b>2028 Tahmin</b>
<i>Personel Giderleri</i>	60.881.000	16.637.050	85.641.000	95.195.000	103.474.000
<i>Sosyal Güvenlik Kurumuna Devlet Primi Giderleri</i>	9.378.000	2.329.965	12.540.000	13.914.000	15.103.000
<i>Mal ve Hizmet Alım Giderleri</i>	3.174.000	271.565	3.799.000	4.215.000	4.554.000
<i>Faiz Giderleri</i>					
<i>Cari Transferler</i>					
<i>Sermaye Giderleri</i>					
<i>Sermaye Transferleri</i>					
<i>Borç Verme</i>					
<b>BÜTÇE İÇİ TOPLAM KAYNAK</b>	<b>73.433.000</b>	<b>19.238.581</b>	<b>101.980.000</b>	<b>113.324.000</b>	<b>123.131.000</b>
<i>Döner Sermaye</i>					
<i>Özel Hesap</i>					
<i>Diğer Bütçe Dışı Kaynak</i>					
<b>BÜTÇE DIŞI TOPLAM KAYNAK</b>					
<b>FAALİYET MALİYETİ TOPLAMI</b>	<b>73.433.000</b>	<b>19.238.581</b>	<b>101.980.000</b>	<b>113.324.000</b>	<b>123.131.000</b>

<b>İdare Adı</b>	PAMUKKALE ÜNİVERSİTESİ				
<b>Program Adı</b>	YÖNETİM VE DESTEK PROGRAMI				
<b>Alt Program Adı</b>	ÜST YÖNETİM, İDARİ VE MALİ HİZMETLER				
<b>Alt Program Hedefi</b>					
<b>Faaliyet Adı</b>	Genel Destek Hizmetleri				
<b>Açıklama</b>					
<b>EKONOMİK KOD</b>	<b>2025 Bütçe</b>	<b>2025 Harcama (Haziran)</b>	<b>2026 Bütçe</b>	<b>2027 Tahmin</b>	<b>2028 Tahmin</b>
<i>Personel Giderleri</i>	114.036.000	61.365.239	151.437.000	168.931.000	184.133.000
<i>Sosyal Güvenlik Kurumuna Devlet Primi Giderleri</i>	21.281.000	8.775.733	28.577.000	31.879.000	34.747.000
<i>Mal ve Hizmet Alım Giderleri</i>	25.889.000	5.754.253	30.993.000	34.384.000	37.148.000
<i>Faiz Giderleri</i>					
<i>Cari Transferler</i>	14.201.000	160.000	22.563.000	25.001.000	27.001.000
<i>Sermaye Giderleri</i>					
<i>Sermaye Transferleri</i>					
<i>Borç Verme</i>					
<b>BÜTÇE İÇİ TOPLAM KAYNAK</b>	<b>175.407.000</b>	<b>76.055.226</b>	<b>233.570.000</b>	<b>260.195.000</b>	<b>283.029.000</b>
<i>Döner Sermaye</i>					
<i>Özel Hesap</i>					
<i>Diğer Bütçe Dışı Kaynak</i>					
<b>BÜTÇE DIŞI TOPLAM KAYNAK</b>					
<b>FAALİYET MALİYETİ TOPLAMI</b>	<b>175.407.000</b>	<b>76.055.226</b>	<b>233.570.000</b>	<b>260.195.000</b>	<b>283.029.000</b>

<b>İdare Adı</b>	PAMUKKALE ÜNİVERSİTESİ				
<b>Program Adı</b>	YÖNETİM VE DESTEK PROGRAMI				
<b>Alt Program Adı</b>	ÜST YÖNETİM, İDARI VE MALİ HİZMETLER				
<b>Alt Program Hedefi</b>					
<b>Faaliyet Adı</b>	İnşaat ve Yapı İşlerinin Yürütülmesi				
<b>Açıklama</b>					
<b>EKONOMİK KOD</b>	<b>2025 Bütçe</b>	<b>2025 Harcama (Haziran)</b>	<b>2026 Bütçe</b>	<b>2027 Tahmin</b>	<b>2028 Tahmin</b>
<i>Personel Giderleri</i>	118.088.000	38.230.329	162.901.000	181.186.000	197.039.000
<i>Sosyal Güvenlik Kurumuna Devlet Primi Giderleri</i>	11.845.000	4.811.847	15.852.000	17.603.000	19.122.000
<i>Mal ve Hizmet Alım Giderleri</i>	715.000	435.744	854.000	946.000	1.025.000
<i>Faiz Giderleri</i>					
<i>Cari Transferler</i>					
<i>Sermaye Giderleri</i>					
<i>Sermaye Transferleri</i>					
<i>Borç Verme</i>					
<b>BÜTÇE İÇİ TOPLAM KAYNAK</b>	<b>130.648.000</b>	<b>43.477.920</b>	<b>179.607.000</b>	<b>199.735.000</b>	<b>217.186.000</b>
<i>Düner Sermaye</i>					
<i>Özel Hesap</i>					
<i>Diğer Bütçe Dışı Kaynak</i>					
<b>BÜTÇE DIŞI TOPLAM KAYNAK</b>					
<b>FAALİYET MALİYETİ TOPLAMI</b>	<b>130.648.000</b>	<b>43.477.920</b>	<b>179.607.000</b>	<b>199.735.000</b>	<b>217.186.000</b>

<b>İdare Adı</b>	PAMUKKALE ÜNİVERSİTESİ				
<b>Program Adı</b>	YÖNETİM VE DESTEK PROGRAMI				
<b>Alt Program Adı</b>	ÜST YÖNETİM, İDARİ VE MALİ HİZMETLER				
<b>Alt Program Hedefi</b>					
<b>Faaliyet Adı</b>	İnsan Kaynakları Yönetimine İlişkin Faaliyetler				
<b>Açıklama</b>					
<b>EKONOMİK KOD</b>	<b>2025 Bütçe</b>	<b>2025 Harcama (Haziran)</b>	<b>2026 Bütçe</b>	<b>2027 Tahmin</b>	<b>2028 Tahmin</b>
<i>Personel Giderleri</i>	173.468.000	89.263.831	234.200.000	260.171.000	283.580.000
<i>Sosyal Güvenlik Kurumuna Devlet Primi Giderleri</i>	8.780.000	5.718.841	11.689.000	13.033.000	14.198.000
<i>Mal ve Hizmet Alım Giderleri</i>	296.000	110.184	354.000	392.000	424.000
<i>Faiz Giderleri</i>					
<i>Cari Transferler</i>	158.211.000	93.222.174	205.991.000	228.245.000	246.499.000
<i>Sermaye Giderleri</i>					
<i>Sermaye Transferleri</i>					
<i>Borç Verme</i>					
<b>BÜTÇE İÇİ TOPLAM KAYNAK</b>	<b>340.755.000</b>	<b>188.315.031</b>	<b>452.234.000</b>	<b>501.841.000</b>	<b>544.701.000</b>
<i>Döner Sermaye</i>					
<i>Özel Hesap</i>					
<i>Diğer Bütçe Dışı Kaynak</i>					
<b>BÜTÇE DIŞI TOPLAM KAYNAK</b>					
<b>FAALİYET MALİYETİ TOPLAMI</b>	<b>340.755.000</b>	<b>188.315.031</b>	<b>452.234.000</b>	<b>501.841.000</b>	<b>544.701.000</b>

<b>İdare Adı</b>	PAMUKKALE ÜNİVERSİTESİ				
<b>Program Adı</b>	YÖNETİM VE DESTEK PROGRAMI				
<b>Alt Program Adı</b>	ÜST YÖNETİM, İDARİ VE MALİ HİZMETLER				
<b>Alt Program Hedefi</b>					
<b>Faaliyet Adı</b>	Özel Kalem Hizmetleri				
<b>Açıklama</b>					
<b>EKONOMİK KOD</b>	<b>2025 Bütçe</b>	<b>2025 Harcama (Haziran)</b>	<b>2026 Bütçe</b>	<b>2027 Tahmin</b>	<b>2028 Tahmin</b>
<i>Personel Giderleri</i>	1.211.000		1.645.000	1.835.000	2.000.000
<i>Sosyal Güvenlik Kurumuna Devlet Primi Giderleri</i>					
<i>Mal ve Hizmet Alım Giderleri</i>	1.221.000	144.583	1.461.000	1.620.000	1.750.000
<i>Faiz Giderleri</i>					
<i>Cari Transferler</i>	303.000		343.000	373.000	396.000
<i>Sermaye Giderleri</i>					
<i>Sermaye Transferleri</i>					
<i>Borç Verme</i>					
<b>BÜTÇE İÇİ TOPLAM KAYNAK</b>	<b>2.735.000</b>	<b>144.583</b>	<b>3.449.000</b>	<b>3.828.000</b>	<b>4.146.000</b>
<i>Döner Sermaye</i>					
<i>Özel Hesap</i>					
<i>Diğer Bütçe Dışı Kaynak</i>					
<b>BÜTÇE DIŞI TOPLAM KAYNAK</b>					
<b>FAALİYET MALİYETİ TOPLAMI</b>	<b>2.735.000</b>	<b>144.583</b>	<b>3.449.000</b>	<b>3.828.000</b>	<b>4.146.000</b>

<b>İdare Adı</b>	PAMUKKALE ÜNİVERSİTESİ				
<b>Program Adı</b>	YÖNETİM VE DESTEK PROGRAMI				
<b>Alt Program Adı</b>	ÜST YÖNETİM, İDARİ VE MALİ HİZMETLER				
<b>Alt Program Hedefi</b>					
<b>Faaliyet Adı</b>	Strateji Geliştirme ve Mali Hizmetler				
<b>Açıklama</b>					
<b>EKONOMİK KOD</b>	<b>2025 Bütçe</b>	<b>2025 Harcama (Haziran)</b>	<b>2026 Bütçe</b>	<b>2027 Tahmin</b>	<b>2028 Tahmin</b>
<i>Personel Giderleri</i>	29.953.000	11.167.557	39.759.000	44.353.000	48.344.000
<i>Sosyal Güvenlik Kurumuna Devlet Primi Giderleri</i>	3.174.000	1.510.585	4.262.000	4.755.000	5.183.000
<i>Mal ve Hizmet Alım Giderleri</i>	26.000		31.000	34.000	37.000
<i>Faiz Giderleri</i>					
<i>Cari Transferler</i>					
<i>Sermaye Giderleri</i>					
<i>Sermaye Transferleri</i>					
<i>Borç Verme</i>					
<b>BÜTÇE İÇİ TOPLAM KAYNAK</b>	<b>33.153.000</b>	<b>12.678.143</b>	<b>44.052.000</b>	<b>49.142.000</b>	<b>53.564.000</b>
<i>Döner Sermaye</i>					
<i>Özel Hesap</i>					
<i>Diğer Bütçe Dışı Kaynak</i>					
<b>BÜTÇE DIŞI TOPLAM KAYNAK</b>					
<b>FAALİYET MALİYETİ TOPLAMI</b>	<b>33.153.000</b>	<b>12.678.143</b>	<b>44.052.000</b>	<b>49.142.000</b>	<b>53.564.000</b>

<b>İdare Adı</b>	PAMUKKALE ÜNİVERSİTESİ				
<b>Program Adı</b>	YÖNETİM VE DESTEK PROGRAMI				
<b>Alt Program Adı</b>	ÜST YÖNETİM, İDARİ VE MALİ HİZMETLER				
<b>Alt Program Hedefi</b>					
<b>Faaliyet Adı</b>	Taşınmaz Mal Gelirleriyle Yürütülecek Hizmetler				
<b>Açıklama</b>					
<b>EKONOMİK KOD</b>	<b>2025 Bütçe</b>	<b>2025 Harcama (Haziran)</b>	<b>2026 Bütçe</b>	<b>2027 Tahmin</b>	<b>2028 Tahmin</b>
<i>Personel Giderleri</i>					
<i>Sosyal Güvenlik Kurumuna Devlet Primi Giderleri</i>					
<i>Mal ve Hizmet Alım Giderleri</i>	1.429.000		1.710.000	1.897.000	2.050.000
<i>Faiz Giderleri</i>					
<i>Cari Transferler</i>					
<i>Sermaye Giderleri</i>					
<i>Sermaye Transferleri</i>					
<i>Borç Verme</i>					
<b>BÜTÇE İÇİ TOPLAM KAYNAK</b>	1.429.000		1.710.000	1.897.000	2.050.000
<i>Döner Sermaye</i>					
<i>Özel Hesap</i>					
<i>Diğer Bütçe Dışı Kaynak</i>					
<b>BÜTÇE DIŞI TOPLAM KAYNAK</b>					
<b>FAALİYET MALİYETİ TOPLAMI</b>	1.429.000		1.710.000	1.897.000	2.050.000

<b>İdare Adı</b>	PAMUKKALE ÜNİVERSİTESİ				
<b>Program Adı</b>	YÖNETİM VE DESTEK PROGRAMI				
<b>Alt Program Adı</b>	ÜST YÖNETİM, İDARİ VE MALİ HİZMETLER				
<b>Alt Program Hedefi</b>					
<b>Faaliyet Adı</b>	Yükseköğretimde Öğrencilere Yönelik İdari Hizmetler				
<b>Açıklama</b>					
<b>EKONOMİK KOD</b>	<b>2025 Bütçe</b>	<b>2025 Harcama (Haziran)</b>	<b>2026 Bütçe</b>	<b>2027 Tahmin</b>	<b>2028 Tahmin</b>
<i>Personel Giderleri</i>	179.602.000	79.945.113	244.076.000	270.923.000	294.166.000
<i>Sosyal Güvenlik Kurumuna Devlet Primi Giderleri</i>	15.389.000	6.794.148	20.611.000	22.915.000	24.913.000
<i>Mal ve Hizmet Alım Giderleri</i>	13.526.000	2.648.040	16.195.000	17.966.000	19.409.000
<i>Faiz Giderleri</i>					
<i>Cari Transferler</i>					
<i>Sermaye Giderleri</i>					
<i>Sermaye Transferleri</i>					
<i>Borç Verme</i>					
<b>BÜTÇE İÇİ TOPLAM KAYNAK</b>	<b>208.517.000</b>	<b>89.387.301</b>	<b>280.882.000</b>	<b>311.804.000</b>	<b>338.488.000</b>
<i>Döner Sermaye</i>					
<i>Özel Hesap</i>					
<i>Diğer Bütçe Dışı Kaynak</i>					
<b>BÜTÇE DIŞI TOPLAM KAYNAK</b>					
<b>FAALİYET MALİYETİ TOPLAMI</b>	<b>208.517.000</b>	<b>89.387.301</b>	<b>280.882.000</b>	<b>311.804.000</b>	<b>338.488.000</b>

**EKONOMİK SINIFLANDIRMA DÜZEYİNDE PAMUKKALE ÜNİVERSİTESİ PERFORMANS PROGRAMI MALİYETİ**

EKONOMİK KOD	HİZMET PROGRAMLARI TOPLAM	YÖNETİM VE DESTEK PROGRAMI	TOPLAM	HİZMET PROGRAMLARI TOPLAM	YÖNETİM VE DESTEK PROGRAMI	TOPLAM	HİZMET PROGRAMLARI TOPLAM	YÖNETİM VE DESTEK PROGRAMI	TOPLAM
<i>Personel Giderleri</i>	5.361.667.000	947.253.000	6.308.920.000	5.973.289.000	1.053.374.000	7.026.663.000	6.505.115.000	1.146.287.000	7.651.402.000
<i>Sosyal Güvenlik Kurumuna Devlet Primi Giderleri</i>	705.946.000	95.414.000	801.360.000	785.789.000	106.201.000	891.990.000	855.316.000	115.557.000	970.873.000
<i>Mal ve Hizmet Alım Giderleri</i>	448.927.000	57.400.000	506.327.000	498.030.000	63.676.000	561.706.000	538.017.000	68.799.000	606.816.000
<i>Faiz Giderleri</i>			0			0			0
<i>Cari Transferler</i>	771.880.000	228.897.000	1.000.777.000	855.320.000	253.619.000	1.108.939.000	923.739.000	273.896.000	1.197.635.000
<i>Sermaye Giderleri</i>	576.770.000		576.770.000	713.695.000		713.695.000	809.733.000		809.733.000
<i>Sermaye Transferleri</i>			0			0			0
<i>Borç Verme</i>			0			0			0
<i>Yedek Ödenekler</i>			0			0			0
<b>BÜTÇE İÇİ TOPLAM KAYNAK</b>	<b>7.865.190.000</b>	<b>1.328.964.000</b>	<b>9.194.154.000</b>	<b>8.826.123.000</b>	<b>1.476.870.000</b>	<b>10.302.993.000</b>	<b>9.631.920.000</b>	<b>1.604.539.000</b>	<b>11.236.459.000</b>
<i>Döner Sermaye</i>			0			0			0
<i>Özel Hesap</i>			0			0			0
<i>Diğer Bütçe Dışı Kaynak</i>			0			0			0
<b>BÜTÇE DIŞI TOPLAM KAYNAK</b>	<b>0</b>	<b>0</b>	<b>0</b>	<b>0</b>	<b>0</b>	<b>0</b>	<b>0</b>	<b>0</b>	<b>0</b>
<b>GENEL TOPLAM</b>	<b>7.865.190.000</b>	<b>1.328.964.000</b>	<b>9.194.154.000</b>	<b>8.826.123.000</b>	<b>1.476.870.000</b>	<b>10.302.993.000</b>	<b>9.631.920.000</b>	<b>1.604.539.000</b>	<b>11.236.459.000</b>

## E-Diğer Hususlar

### FAALİYETLERDEN SORUMLU HACAMA BİRİMLERİ

PROGRAM	ALT PROGRAM	FAALİYET	SORUMLU HARCAMA BİRİMİ
ARAŞTIRMA, GELİŞTİRME VE YENİLİK	ARAŞTIRMA ALTYAPILARI	Yükseköğretim Kurumları Araştırma Altyapısı Kurulması ve Geliştirilmesi	ÖZEL KALEM (REKTÖRLÜK)
	YÜKSEKÖĞRETİMDE BİLİMSEL ARAŞTIRMA VE GELİŞTİRME	Yükseköğretim Kurumlarının Bilimsel Araştırma Projeleri	ÖZEL KALEM (REKTÖRLÜK)
TEDAVİ EDİCİ SAĞLIK	TEDAVİ HİZMETLERİ	Ağz ve Diş Sağlığı Hizmetleri	YAPI İŞLERİ VE TEKNİK DAİRE BAŞKANLIĞI, DIŞ HEKİMLİĞİ FAKÜLTESİ
		Diş Hekimliği Hastanesi Tarafından Yapılacak Taban Ödeme	DIŞ HEKİMLİĞİ FAKÜLTESİ
		Top Fakültesi Hastanesi Tarafından Yapılacak Taban Ödeme	SAĞLIK UYGULAMA VE ARAŞTIRMA MERKEZİ
		Üniversite Genel Hastane Hizmetleri	PERSONEL DAİRE BAŞKANLIĞI, YAPI İŞLERİ VE TEKNİK DAİRE BAŞKANLIĞI, STRATEJİ GELİŞTİRME DAİRE BAŞKANLIĞI, DIŞ HEKİMLİĞİ FAKÜLTESİ, SAĞLIK UYGULAMA VE ARAŞTIRMA MERKEZİ
YÜKSEKÖĞRETİM	ÖN LİSANS EĞİTİMİ, LİSANS EĞİTİMİ VE LİSANSÜSTÜ EĞİTİM	Doktora ve Tıpta Uzmanlık Eğitimi	STRATEJİ GELİŞTİRME DAİRE BAŞKANLIĞI, SAĞLIK BİLİMLERİ ENSTİTÜSÜ, FEN BİLİMLERİ ENSTİTÜSÜ, SOSYAL BİLİMLER ENSTİTÜSÜ, EĞİTİM BİLİMLERİ ENSTİTÜSÜ, ARKEOLOJİ ENSTİTÜSÜ, İSLAMİ İLİMLER ENSTİTÜSÜ
		Yükseköğretim Kurumları Bilgi ve Kültürel Kaynaklar ile Sportif Altyapının Geliştirilmesi Hizmetleri	KÜTÜPHANE VE DOKÜMANTASYON DAİRE BAŞKANLIĞI
		Yükseköğretim Kurumları Birinci Öğretim	İDARİ VE MALİ İŞLER DAİRE BAŞKANLIĞI, PERSONEL DAİRE BAŞKANLIĞI, SAĞLIK, KÜLTÜR VE SPOR DAİRE BAŞKANLIĞI, BİLGİ İŞLEM DAİRE BAŞKANLIĞI, YAPI İŞLERİ VE TEKNİK DAİRE BAŞKANLIĞI, ÖĞRENCİ İŞLERİ DAİRE BAŞKANLIĞI, STRATEJİ GELİŞTİRME DAİRE BAŞKANLIĞI, TIP FAKÜLTESİ, DIŞ HEKİMLİĞİ FAKÜLTESİ, SAĞLIK BİLİMLERİ FAKÜLTESİ, FİZYOTERAPİ VE REHABİLİTASYON FAKÜLTESİ, DENİZLİ SAĞLIK HİZMETLERİ MESLEK YÜKSEKOKULU, TAVAS SAĞLIK HİZMETLERİ MESLEK YÜKSEKOKULU, SAĞLIK UYGULAMA VE ARAŞTIRMA MERKEZİ, MÜHENDİSLİK FAKÜLTESİ, TEKNOLOJİ FAKÜLTESİ, TEKNİK EĞİTİM FAKÜLTESİ, MİMARLIK VE TASARIM FAKÜLTESİ, DENİZLİ TEKNİK BİLİMLER MESLEK YÜKSEKOKULU, ÇAMELİ MESLEK YÜKSEKOKULU, ÇARDAK ORGANİZE SANAYİ BÖLGESİ MESLEK YÜKSEKOKULU, EĞİTİM FAKÜLTESİ, HUKUK FAKÜLTESİ, İKTİSADİ VE İDARİ BİLİMLER FAKÜLTESİ, MÜZİK VE SAHNE SANATLARI FAKÜLTESİ, İLETİŞİM FAKÜLTESİ, İLAHİYAT FAKÜLTESİ, TURİZM FAKÜLTESİ, SPOR BİLİMLERİ FAKÜLTESİ, YABANCI DİLLER YÜKSEKOKULU, DENİZLİ SOSYAL BİLİMLER MESLEK YÜKSEKOKULU, ÇİVRİL ATASAY KAMER MESLEK YÜKSEKOKULU, BEKİLLİ MESLEK YÜKSEKOKULU, HONAZ MESLEK YÜKSEKOKULU, ACIPAYAM MESLEK YÜKSEKOKULU, BULDAN MESLEK YÜKSEKOKULU, BOZKURT MESLEK YÜKSEKOKULU, ÇAL MESLEK YÜKSEKOKULU, KALE MESLEK YÜKSEKOKULU, TAVAS MESLEK YÜKSEKOKULU, SARAYKÖY MESLEK YÜKSEKOKULU, SERİNHİSAR MESLEK YÜKSEKOKULU, DİĞER BÖLÜMLER, UYGULAMALI BİLİMLER FAKÜLTESİ, ZİRAAT
		Yükseköğretim Kurumları İkinci Öğretim	İDARİ VE MALİ İŞLER DAİRE BAŞKANLIĞI, YAPI İŞLERİ VE TEKNİK DAİRE BAŞKANLIĞI, STRATEJİ GELİŞTİRME DAİRE BAŞKANLIĞI, FİZYOTERAPİ VE REHABİLİTASYON FAKÜLTESİ, MÜHENDİSLİK FAKÜLTESİ, TEKNOLOJİ FAKÜLTESİ, DENİZLİ TEKNİK BİLİMLER MESLEK YÜKSEKOKULU, İKTİSADİ VE İDARİ BİLİMLER FAKÜLTESİ, İLAHİYAT FAKÜLTESİ, YABANCI DİLLER YÜKSEKOKULU, DENİZLİ SOSYAL BİLİMLER MESLEK YÜKSEKOKULU, TAVAS MESLEK YÜKSEKOKULU, UYGULAMALI BİLİMLER FAKÜLTESİ, İNSAN VE TOPLUM BİLİMLERİ FAKÜLTESİ
		Yükseköğretim Kurumları Tezsiz Yüksek Lisans	STRATEJİ GELİŞTİRME DAİRE BAŞKANLIĞI, SOSYAL BİLİMLER ENSTİTÜSÜ, EĞİTİM BİLİMLERİ ENSTİTÜSÜ, İSLAMİ İLİMLER ENSTİTÜSÜ
		Yükseköğretimde Beslenme Hizmetleri	SAĞLIK, KÜLTÜR VE SPOR DAİRE BAŞKANLIĞI
YÜKSEKÖĞRETİMDE ÖĞRENCİ YAŞAMI	Yükseköğretimde Beslenme Hizmetleri	SAĞLIK, KÜLTÜR VE SPOR DAİRE BAŞKANLIĞI	
	Yükseköğretimde Kültür ve Spor Hizmetleri	SAĞLIK, KÜLTÜR VE SPOR DAİRE BAŞKANLIĞI	
	Yükseköğretimde Öğrenci Yaşamına İlişkin Diğer Hizmetler	SAĞLIK, KÜLTÜR VE SPOR DAİRE BAŞKANLIĞI	
	Yükseköğretimde Sağlık Hizmetleri	SAĞLIK, KÜLTÜR VE SPOR DAİRE BAŞKANLIĞI	
YÖNETİM VE DESTEK PROGRAMI	TEFTİŞ, DENETİM VE DANIŞMANLIK HİZMETLERİ	Hukuki Danışmanlık ve Muhakemat Hizmetleri	HUKUK MÜŞAVİRLİĞİ
		İç Denetim	ÖZEL KALEM (REKTÖRLÜK)
		Bilgi Teknolojilerine Yönelik Faaliyetler	SAĞLIK, KÜLTÜR VE SPOR DAİRE BAŞKANLIĞI, BİLGİ İŞLEM DAİRE BAŞKANLIĞI
		Genel Destek Hizmetleri	ÖZEL KALEM (GENEL SEKRETERLİK), İDARİ VE MALİ İŞLER DAİRE BAŞKANLIĞI, SAĞLIK, KÜLTÜR VE SPOR DAİRE BAŞKANLIĞI
		İnsan Kaynakları Yönetimine İlişkin Faaliyetler	PERSONEL DAİRE BAŞKANLIĞI, YAPI İŞLERİ VE TEKNİK DAİRE BAŞKANLIĞI, STRATEJİ GELİŞTİRME DAİRE BAŞKANLIĞI, SAĞLIK UYGULAMA VE ARAŞTIRMA MERKEZİ
		İnşaat ve Yapı İşlerinin Yürütülmesi	SAĞLIK, KÜLTÜR VE SPOR DAİRE BAŞKANLIĞI, YAPI İŞLERİ VE TEKNİK DAİRE BAŞKANLIĞI, STRATEJİ GELİŞTİRME DAİRE BAŞKANLIĞI, SAĞLIK UYGULAMA VE ARAŞTIRMA MERKEZİ
		Özel Kalem Hizmetleri	ÖZEL KALEM (REKTÖRLÜK)
		Strateji Geliştirme ve Mali Hizmetler	STRATEJİ GELİŞTİRME DAİRE BAŞKANLIĞI
		Taşınmaz Mal Geliştirme Yürütülecek Hizmetler	STRATEJİ GELİŞTİRME DAİRE BAŞKANLIĞI
		Yükseköğretimde Öğrencilere Yönelik İdari Hizmetler	SAĞLIK, KÜLTÜR VE SPOR DAİRE BAŞKANLIĞI, ÖĞRENCİ İŞLERİ DAİRE BAŞKANLIĞI, SAĞLIK UYGULAMA VE ARAŞTIRMA MERKEZİ

**PERFORMANS GÖSTERGELERİNİN İZLENMESİNDEN SORUMLU BİRİMLER**

PROGRAM	ALT PROGRAM	PERFORMANS GÖSTERGELERİ	SORUMLU BİRİM
ARAŞTIRMA, GELİŞTİRME YENİLİK VE	ARAŞTIRMA ALTYAPILARI	Araştırma altyapısı projesi tamamlanma oranı	ÖZEL KALEM (REKTÖRLÜK)
	YÜKSEKÖĞRETİMDE BİLİMSEL ARAŞTIRMA VE GELİŞTİRME	Ar-ge'ye harcanan bütçenin toplam bütçeye oranı	STRATEJİ GELİŞTİRME DAİRE BAŞKANLIĞI
		Ar-ge sonucu ortaya çıkan ürünlere ilişkin alınan patent sayısı	ÖZEL KALEM (REKTÖRLÜK)
		Ar-ge sonucu ticarileştirilen ürün sayısı	ÖZEL KALEM (REKTÖRLÜK)
		Araştırma merkezleri gelir miktarı	PAMUKKALE ÜNİVERSİTESİ
		Araştırma merkezlerinin sanayi ile yaptığı proje sayısı	PAMUKKALE ÜNİVERSİTESİ
		BAP kapsamında desteklenen araştırma projeleri sayısı	ÖZEL KALEM (REKTÖRLÜK)
		Öğretim elemanı başına düşen ar-ge proje sayısı	ÖZEL KALEM (REKTÖRLÜK)
		Patent, faydalı model ve endüstriyel tasarım başvuru sayısı	ÖZEL KALEM (REKTÖRLÜK)
		Ulusal ve uluslararası kuruluşlar tarafından desteklenen ar-ge projesi sayısı	ÖZEL KALEM (REKTÖRLÜK)
Uluslararası endekslerde yer alan bilimsel yayın sayısı	KÜTÜPHANE VE DOKÜMANTASYON DAİRE BAŞKANLIĞI		
HAYAT BOYU ÖĞRENME	YÜKSEKÖĞRETİM KURUMLARI SÜREKLİ EĞİTİM FAALİYETLERİ	Dezavantajlı gruplara yönelik sosyal entegrasyon ve kapsayıcılığa ilişkin yapılan faaliyet sayısı	PAMUKKALE ÜNİVERSİTESİ
		Eğitim programlarına başvuran kişi sayısı	PAMUKKALE ÜNİVERSİTESİ / Sürekli Eğitim Uygulama ve Araştırma Merkezi
		Mezunlara yönelik gerçekleştirilen faaliyet sayısı	PAMUKKALE ÜNİVERSİTESİ / Tüm Birimler
		Sürekli Eğitim Merkezi (SEM) ve Dil Merkezi (DİLMER) tarafından mesleki eğitime yönelik verilen sertifika sayısı	PAMUKKALE ÜNİVERSİTESİ / Sürekli Eğitim Uygulama ve Araştırma Merkezi ve Dil Öğretimi Uygulama ve Araştırma Merkezi
		Tamamlanan sosyal sorumluluk projeleri sayısı	PAMUKKALE ÜNİVERSİTESİ / SKS Daire Başkanlığı ve Topluma Hizmet Ve Sosyal Sorumluluk Uygulama ve Araştırma Merkezi
		Üniversitenin çevrecilik alanlarında aldığı ödül sayısı	PAMUKKALE ÜNİVERSİTESİ
TEDAVİ EDİCİ SAĞLIK	TEDAVİ HİZMETLERİ	Ameliyat sayısı	SAĞLIK UYGULAMA VE ARAŞTIRMA MERKEZİ
		Üniversite hastaneleri nitelikli yatak oranı	SAĞLIK UYGULAMA VE ARAŞTIRMA MERKEZİ
		Üniversite hastaneleri yatak doluluk	SAĞLIK UYGULAMA VE

		oranı	ARAŞTIRMA MERKEZİ
		Yatan hasta sayısı	SAĞLIK UYGULAMA VE ARAŞTIRMA MERKEZİ
YÜKSEKÖĞRETİM	ÖĞRETİM ELEMANLARINA SAĞLANAN BURS VE DESTEKLER	SCI, SCI-Expanded, SSCI ve AHCI kapsamındaki dergilerde öğretim elemanı başına düşen yayın sayısı	KÜTÜPHANE VE DOKÜMANTASYON DAİRE BAŞKANLIĞI
		Yükseköğretim Kurulu tarafından belirlenecek öncelikli alanlarda sağlanan burslardan yararlanan doktora öğrenci sayısı	ÖĞRENCİ İŞLERİ DAİRE BAŞKANLIĞI
		Yükseköğretim Kurulu tarafından sağlanan araştırma desteklerinden yararlananların sayısı	ÖĞRENCİ İŞLERİ DAİRE BAŞKANLIĞI
		Yükseköğretim Kurulu tarafından sağlanan yurt dışında yabancı dil yeterliliklerinin artırılmasına yönelik burslardan yararlanan sayısı	ÖĞRENCİ İŞLERİ DAİRE BAŞKANLIĞI
		Yükseköğretim Kurulu, Türkiye Bilimler Akademisi ve TÜBİTAK bilim, teşvik ve sanat ödülleri sayısı	PAMUKKALE ÜNİVERSİTESİ / Kurumsal İletişim Uygulama ve Araştırma Merkezi
	ÖN LİSANS EĞİTİMİ, LİSANS EĞİTİMİ VE LİSANSÜSTÜ EĞİTİM	Doktora eğitimini tamamlayanların sayısı	ÖĞRENCİ İŞLERİ DAİRE BAŞKANLIĞI
		Eğitim bilimleri kontenjan doluluk oranı	ÖĞRENCİ İŞLERİ DAİRE BAŞKANLIĞI
		Eğitimin program süresinde bitirilme oranı	ÖĞRENCİ İŞLERİ DAİRE BAŞKANLIĞI
		Fen bilimleri kontenjan doluluk oranı	ÖĞRENCİ İŞLERİ DAİRE BAŞKANLIĞI
		Kütüphanede bulunan basılı ve elektronik kaynak sayısı	KÜTÜPHANE VE DOKÜMANTASYON DAİRE BAŞKANLIĞI
		Kütüphanede bulunan öğrenci başına düşen basılı ve elektronik kaynak sayısı	KÜTÜPHANE VE DOKÜMANTASYON DAİRE BAŞKANLIĞI
		Kütüphaneden yararlanan kişi sayısı	KÜTÜPHANE VE DOKÜMANTASYON DAİRE BAŞKANLIĞI
		Lisansüstü öğrencilerin toplam öğrenciler içindeki payı	ÖĞRENCİ İŞLERİ DAİRE BAŞKANLIĞI
		Öğrenci başına düşen eğitim alanı	YAPI İŞLERİ VE TEKNİK DAİRE BAŞKANLIĞI
		Öğrenci başına düşen kapalı alan	YAPI İŞLERİ VE TEKNİK DAİRE BAŞKANLIĞI
		Öğrenci değişim programlarından yararlanan öğrencilerin oranı	ÖĞRENCİ İŞLERİ DAİRE BAŞKANLIĞI
		Öğretim üyesi başına düşen öğrenci sayısı	ÖĞRENCİ İŞLERİ DAİRE BAŞKANLIĞI
		Sağlık bilimleri kontenjan doluluk oranı	ÖĞRENCİ İŞLERİ DAİRE BAŞKANLIĞI

	Sosyal bilimler kontenjan doluluk oranı	ÖĞRENCİ İŞLERİ DAİRE BAŞKANLIĞI
	Teknokent veya Teknoloji Transfer Ofisi (TTO) projelerine katılan öğrenci sayısı	PAMUKKALE ÜNİVERSİTESİ / Teknokent Yönetici A.Ş.
	Uluslararası kuruluşlarla ortak uygulanan eğitim programı sayısı	ÖĞRENCİ İŞLERİ DAİRE BAŞKANLIĞI
	Yabancı dilde eğitim veren program sayısı	ÖĞRENCİ İŞLERİ DAİRE BAŞKANLIĞI
	Yabancı uyruklu akademisyen sayısı	PERSONEL DAİRE BAŞKANLIĞI
	Yabancı uyruklu öğrenci sayısı	ÖĞRENCİ İŞLERİ DAİRE BAŞKANLIĞI
	Yan dal ve çift ana dal programından mezun olanların toplam mezun sayısına oranı	ÖĞRENCİ İŞLERİ DAİRE BAŞKANLIĞI
YÜKSEKÖĞRETİMDE ÖĞRENCİ YAŞAMI	Barınma hizmetlerinden yararlanan öğrenci sayısı	SAĞLIK, KÜLTÜR VE SPOR DAİRE BAŞKANLIĞI
	Beslenme hizmetlerinden yararlanan öğrenci sayısı	SAĞLIK, KÜLTÜR VE SPOR DAİRE BAŞKANLIĞI
	Öğrenci başına düşen sosyal donatı alanı	YAPI İŞLERİ VE TEKNİK DAİRE BAŞKANLIĞI
	Öğrenci kulüp ve topluluk sayısı	SAĞLIK, KÜLTÜR VE SPOR DAİRE BAŞKANLIĞI
	Sosyal, kültürel ve sportif faaliyet sayısı	SAĞLIK, KÜLTÜR VE SPOR DAİRE BAŞKANLIĞI
	Yükseköğretimde öğrenci başına barınma harcaması	SAĞLIK, KÜLTÜR VE SPOR DAİRE BAŞKANLIĞI
	Yükseköğretimde öğrenci başına beslenme harcaması	SAĞLIK, KÜLTÜR VE SPOR DAİRE BAŞKANLIĞI
	Yükseköğretimde öğrenci yaşamından memnuniyet oranı	PAMUKKALE ÜNİVERSİTESİ
	Yükseköğretimde öğrencilere sunulan sağlık hizmetinden yararlanan öğrenci sayısının toplam öğrenci sayısına oranı	SAĞLIK, KÜLTÜR VE SPOR DAİRE BAŞKANLIĞI

**ALT PROGRAM HEDEFLERİ VE STRATEJİK PLAN İLİŞKİSİ**

Kurum: PAMUKKALE ÜNİVERSİTESİ			
Yıl : 2026			
PROGRAM ADI	ALT PROGRAM ADI	ALT PROGRAM HEDEFLERİ	İLİŞKİLİ OLDUĞU STRATEJİK AMAÇ
ARAŞTIRMA, GELİŞTİRME VE YENİLİK	ARAŞTIRMA ALTYAPILARI	Ülkemizin bilgi birikiminin artırılmasına ve teknolojik gelişimine katkıda bulunmak üzere yükseköğretim kurumlarında araştırma altyapılarının kurulması ve kapasitelerinin güçlendirilmesi	Eğitim ve Öğretim Faaliyetlerinin Sürekli Gelişimini Sağlamak Araştırma alt yapısının geliştirilmesi ve kapasitesinin arttırmak
	YÜKSEKÖĞRETİMDE BİLİMSEL ARAŞTIRMA VE GELİŞTİRME	Yükseköğretim kurumlarında inovasyon amaçlı bilimsel çalışmaların artırılması	Eğitim ve Öğretim Faaliyetlerinin Sürekli Gelişimini Sağlamak Araştırma alt yapısının geliştirilmesi ve kapasitesinin arttırmak
HAYAT BOYU ÖĞRENME	YÜKSEKÖĞRETİM KURUMLARI SÜREKLİ EĞİTİM FAALİYETLERİ	Toplumun tüm kesimlerine ihtiyaç duyduğu alanlarda eğitimler verilmesi, kamu kurum ve kuruluşları, özel sektör ve uluslararası kuruluşlarla iş birliğinin gelişmesine katkıda bulunulması	Toplumsal Katkıyı Güçlendirmek Kalite Anlayışı Kapsamında Kurumsal Yönetim Süreçlerini Yapılandırmak ve Kurumsallaşmayı Sürekli Geliştirmek
TEDAVİ EDİCİ SAĞLIK	TEDAVİ HİZMETLERİ	Tedavi edici sağlık hizmetinin erişilebilir ve etkili olarak sunulmasının sağlanması	Toplumsal Katkıyı Güçlendirmek
YÜKSEKÖĞRETİM	ÖĞRETİM ELEMANLARINA SAĞLANAN BURS VE DESTEKLER	Alanında yetkin, araştırmacı, bilgi üreten ve aktaran akademisyenler yetiştirilmesi	Eğitim ve Öğretim Faaliyetlerinin Sürekli Gelişimini Sağlamak
	ÖN LİSANS EĞİTİMİ, LİSANS EĞİTİMİ VE LİSANSÜSTÜ EĞİTİM	Mesleki yeterlilik sahibi ve gelişime açık mezunlar yetiştirilmesi	Toplumsal Katkıyı Güçlendirmek
	YÜKSEKÖĞRETİMDE ÖĞRENCİ YAŞAMI	Yükseköğretim öğrencilerine sunulan beslenme ve barınma hizmetlerinin kalitesinin artırılması; öğrencilerin kişisel ve sosyal gelişimi desteklenerek yaşam kalitesinin yükseltilmesi	Eğitim ve Öğretim Faaliyetlerinin Sürekli Gelişimini Sağlamak Toplumsal Katkıyı Güçlendirmek