



PAMUKKALE ÜNİVERSİTESİ

2025 GENEL MEMNUNİYET ANKETİ
ÖĞRENCİ SONUÇ RAPORU

Kalite Yönetimi ve Veri Değerlendirme Uygulama ve
Araştırma Merkezi

KAVDEM

2026



GİRİŞ

Üniversitemizde gerçekleştirilen Liderlik, Yönetişim ve Kalite, Eğitim-Öğretim, Araştırma-Geliştirme, Toplumsal Katkı Faaliyetleri ile İdari ve Destek süreçlerinin etkinliğini artırmak, gelişmeye açık alanları tespit etmek ve üniversitemizin kalitesini iyileştirmek amacıyla Genel Memnuniyet Anketi uygulanmaktadır. Uygulanan anketlerin sonuçlarına yönelik değerlendirmeler ile güçlü ve gelişmeye açık yönlerin tespit edilmesi, ihtiyaç halinde iyileştirme çalışmalarının yapılması amaçlanmaktadır.

Paydaş katılımı Yükseköğretimde Kalite Güvence Sisteminin en önemli bileşenleri arasında yer almaktadır. Süreçlere dahil olan veya süreçlerden etkilenen paydaşların görüşlerinin alınması, üniversitedeki işleyişin geliştirilmesi ve paydaş memnuniyetinin sağlanması açısından bir gerekliliktir. Kurumsal Akreditasyon Programı kapsamında tam akredite bir üniversite olmak için de Planla - Uygula - Kontrol Et - Önlem Al (PUKÖ) döngüsünün paydaş katılımıyla tamamlanması beklenmektedir.

Üniversitemizde bir kurum kültürü haline gelen memnuniyet anketleri, her yılın başında bir önceki yılı değerlendirmek üzere 2015 yılından bu yana Kalite Yönetimi ve Veri Değerlendirme Uygulama ve Araştırma Merkezi (KAVDEM) tarafından uygulanmakta ve KAVDEM web sitesinde yayınlanmaktadır.

Genel Memnuniyet Anketi “Liderlik, Yönetişim ve Kalite”, “Eğitim-Öğretim”, “Toplumsal Katkı”, “İdari ve Destek Süreçler” ve “Genel Memnuniyet” boyutları olmak üzere 48 sorudan oluşmaktadır.

Ankette yer alan ifadeler, 1’den 5’e kadar derecelendirilen Likert ölçeği ile yanıtlanmaktadır. Bu kapsamda;

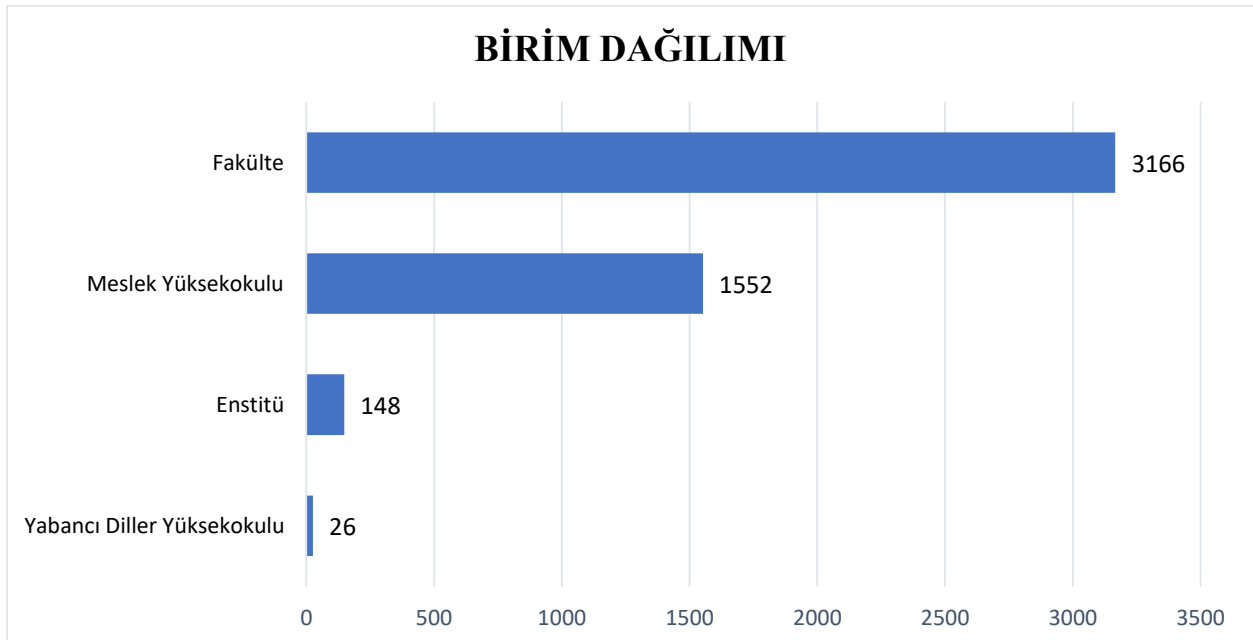
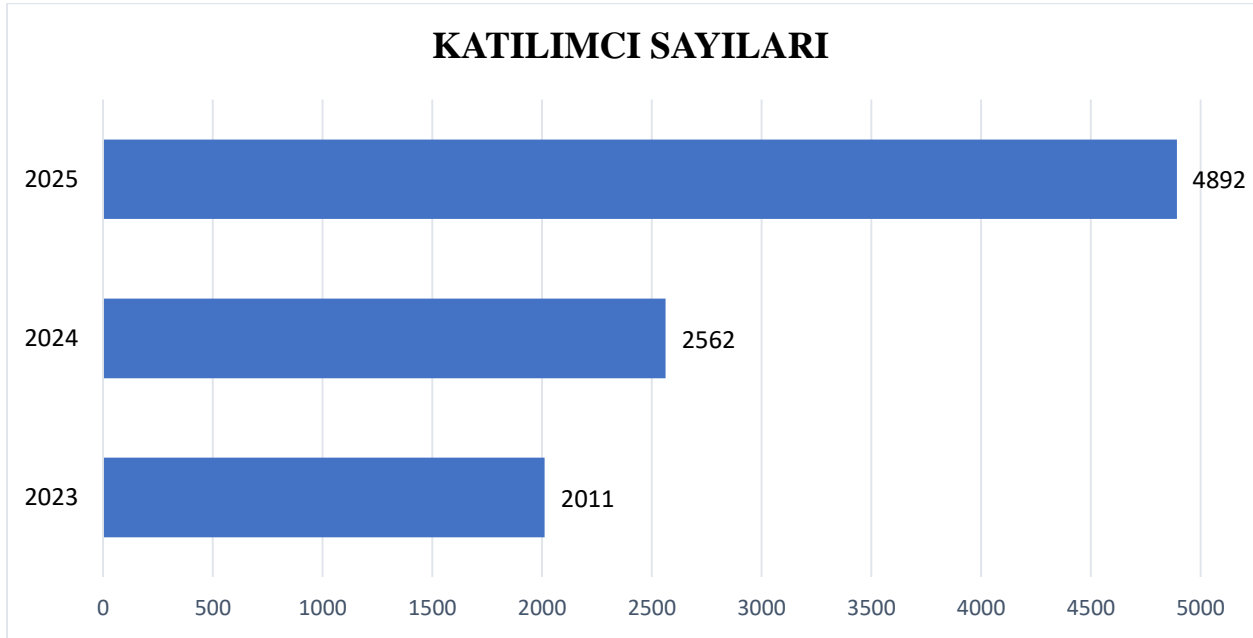
- “Kesinlikle Katılıyorum” 5 puan, “Katılıyorum” 4 puan, “Kısmen Katılıyorum” 3 puan, “Katılmıyorum” 2 puan ve “Kesinlikle Katılmıyorum” ise 1 puan olarak değerlendirilmiştir.
- Her bir ifadeye 5 veya 4 puan verenler “Katılan”,
- 3 puan verenler “Kısmen Katılan” ve
- 2 veya 1 puan verenler “Katılmayan” şeklinde sınıflandırılmıştır.
- Her soru için bu grupların yüzdesel dağılımı ile ortalama değerlendirme puanı hesaplanarak raporlanmıştır.



2025 Genel Memnuniyet Anketi Öğrenci Sonuç Raporu

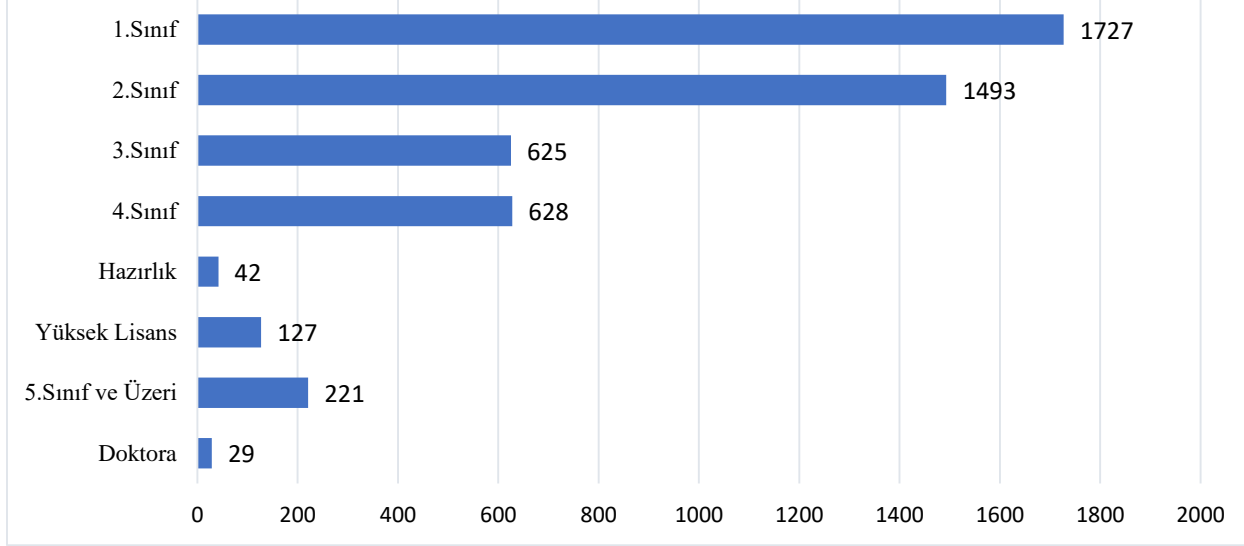
Anket Microsoft Forms anket sisteminden farklı gruplara farklı anket bağlantıları gönderilerek uygulanmıştır. Anket içerisinde kontrol sorusu yer almakta olup, kontrol sorusunun işaretlendiği yanıtlar analize dahil edilmemiştir.

2025 yılında Genel Memnuniyet Anketi tüm birimlere resmi yazı ile, tüm personele e-posta ile iletilmiş, uygulama süresi içerisinde pop-up, eposta, whatsapp grupları aracılığıyla hatırlatma yapılmıştır.

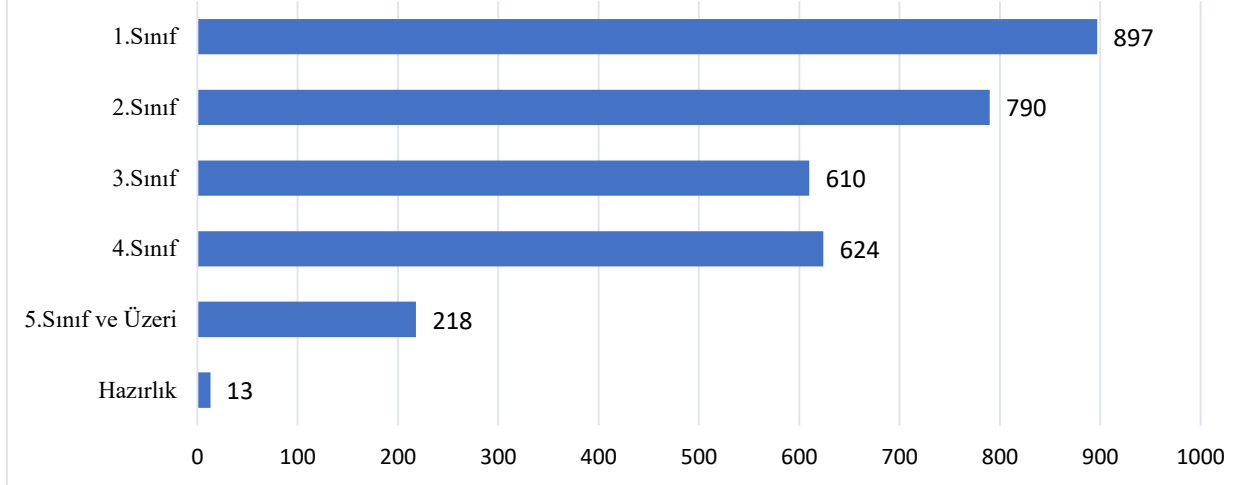




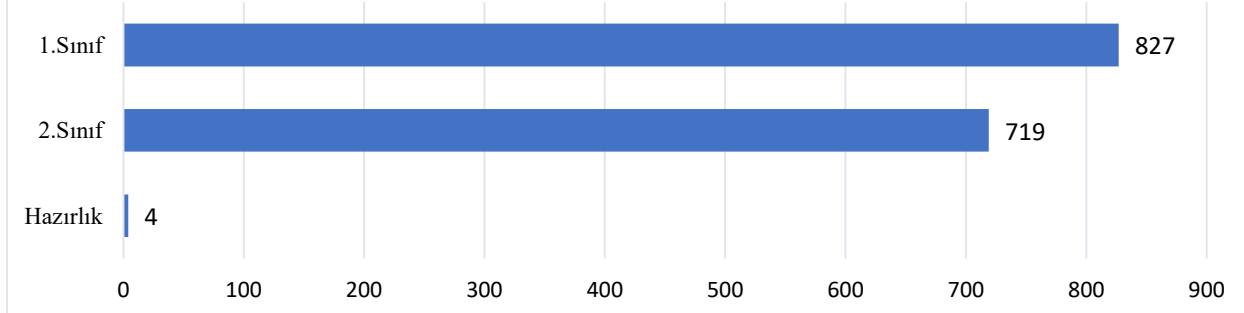
SINIF DAĞILIMI (GENEL)



SINIF DAĞILIMI (FAKÜLTE)



SINIF DAĞILIMI (MYO)

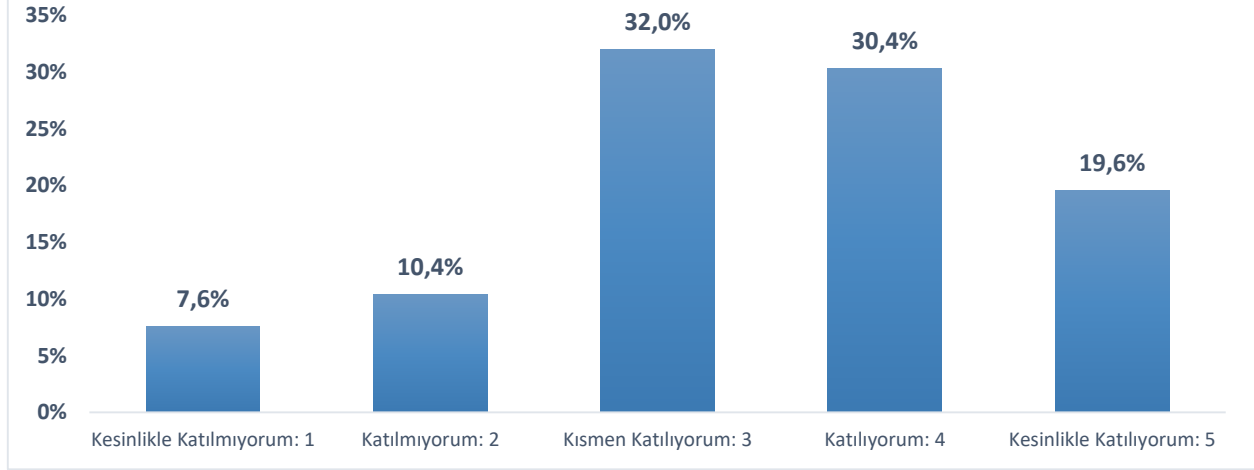




T.C. PAMUKKALE ÜNİVERSİTESİ
2025 Genel Memnuniyet Anketi Öğrenci Sonuç Raporu

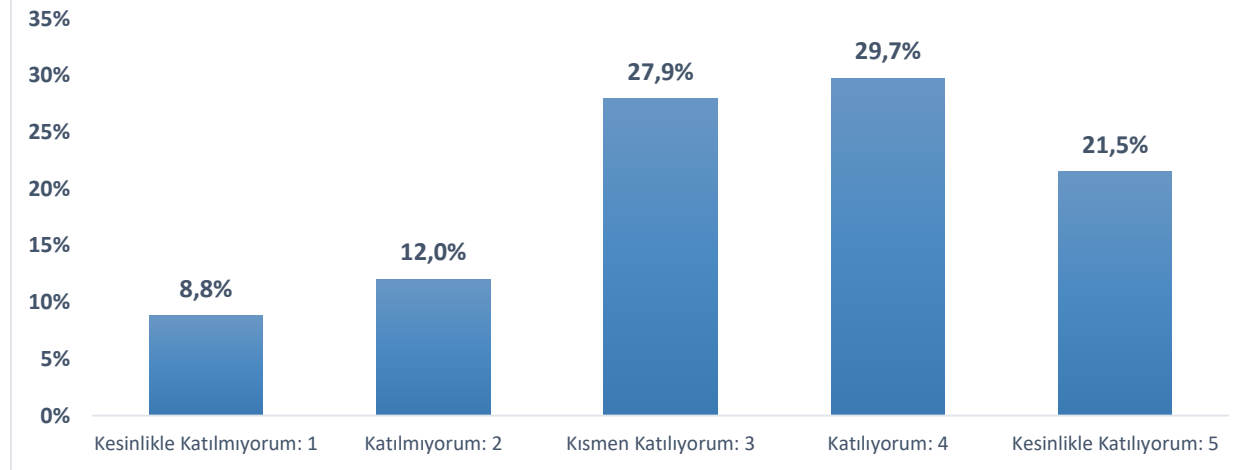
LİDERLİK, YÖNETİŞİM VE KALİTE

1. Üniversitemiz, katılımcı ve şeffaf bir yönetim anlayışına sahiptir.



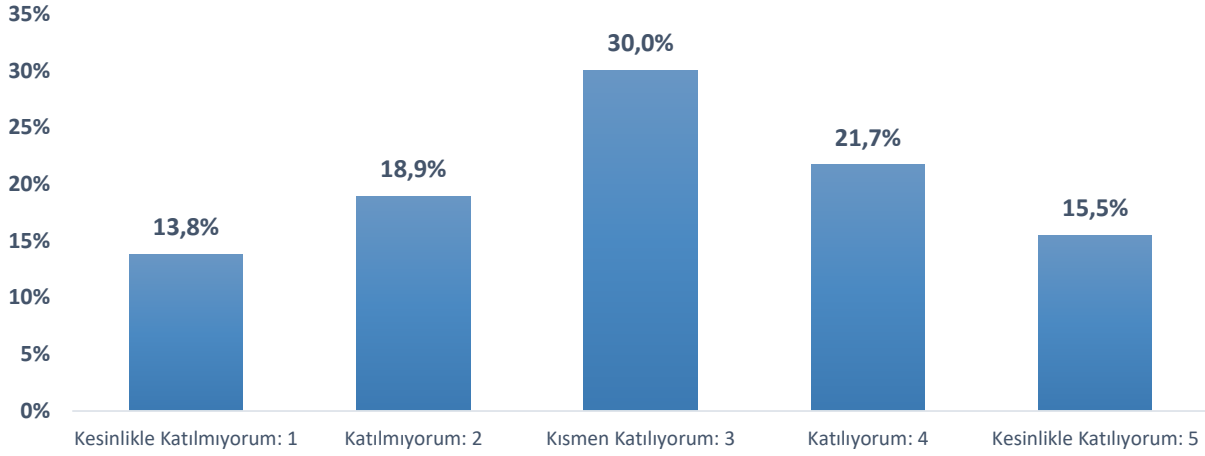
	Öğrenci
Katılan	50,0%
Kısmen Katılan	32,0%
Katılmayan	18,0%
Ort. Değ. Puanı	3,44

2. Yöneticilerin liderlik özellikleri yeterlidir.



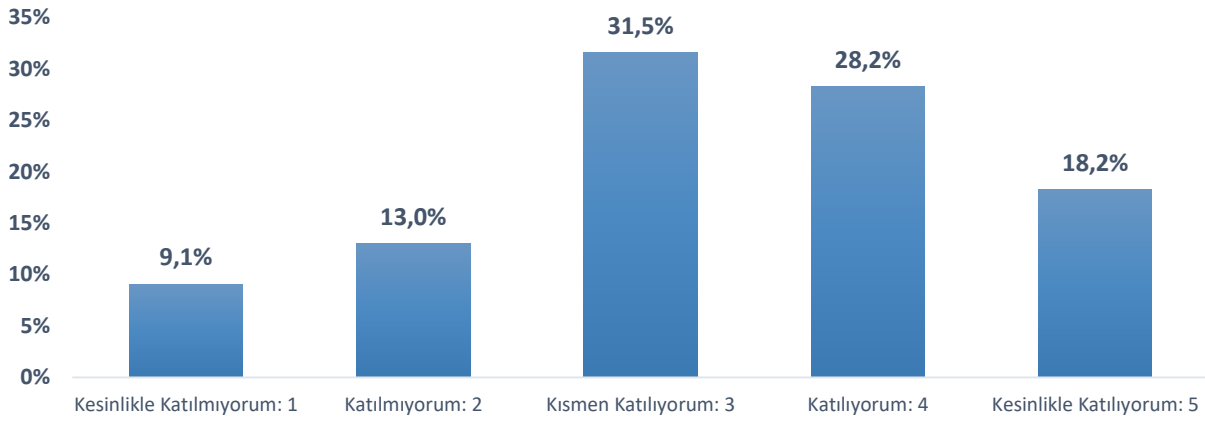
	Öğrenci
Katılan	51,3%
Kısmen Katılan	27,9%
Katılmayan	20,8%
Ort. Değ. Puanı	3,43

3. Üniversitemizde kaliteyi artırmaya yönelik çalışmalar yeterlidir.



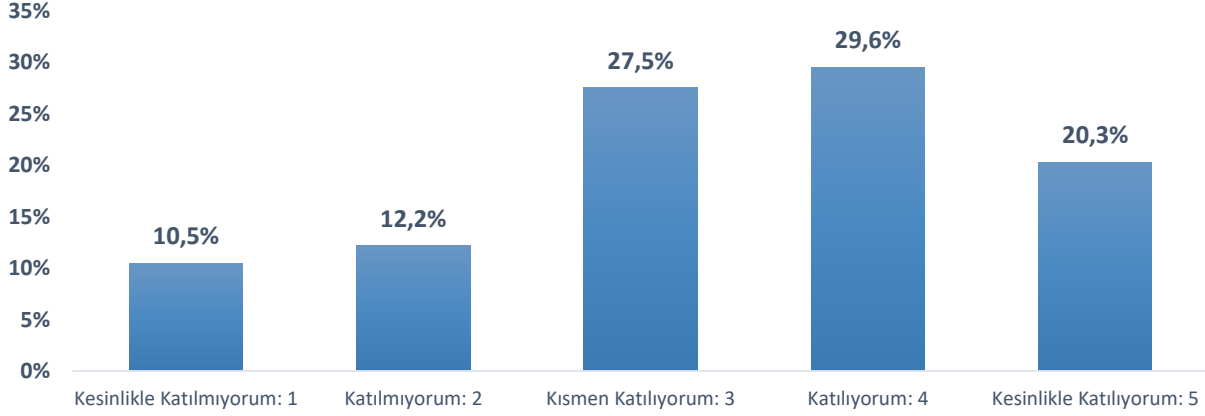
	Öğrenci
Katılan	37,3%
Kısmen Katılan	30,0%
Katılmayan	32,7%
Ort. Değ. Puanı	3,06

4. Üniversitemizin diğer kurum ve kuruluşlarla (kamu, özel sektör, STK vb.) olan iletişimi yeterlidir.



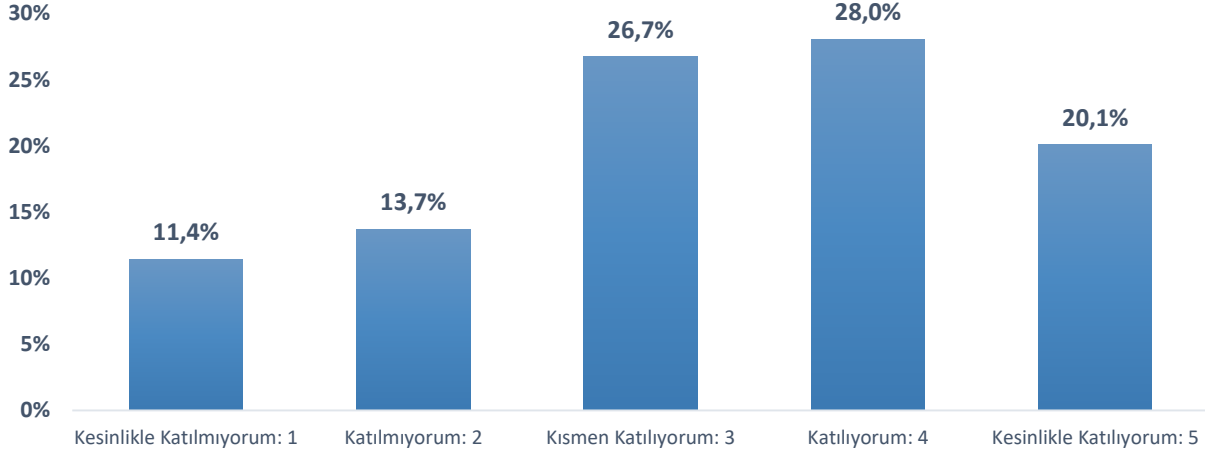
	Öğrenci
Katılan	46,5%
Kısmen Katılan	31,5%
Katılmayan	22,0%
Ort. Değ. Puanı	3,34

5. İdari personelin yönetsel özellikleri (iş takibi, geri bildirim sağlama vb.) yeterlidir.



	Öğrenci
Katılan	49,8%
Kısmen Katılan	27,5%
Katılmayan	22,7%
Ort. Değ. Puanı	3,37

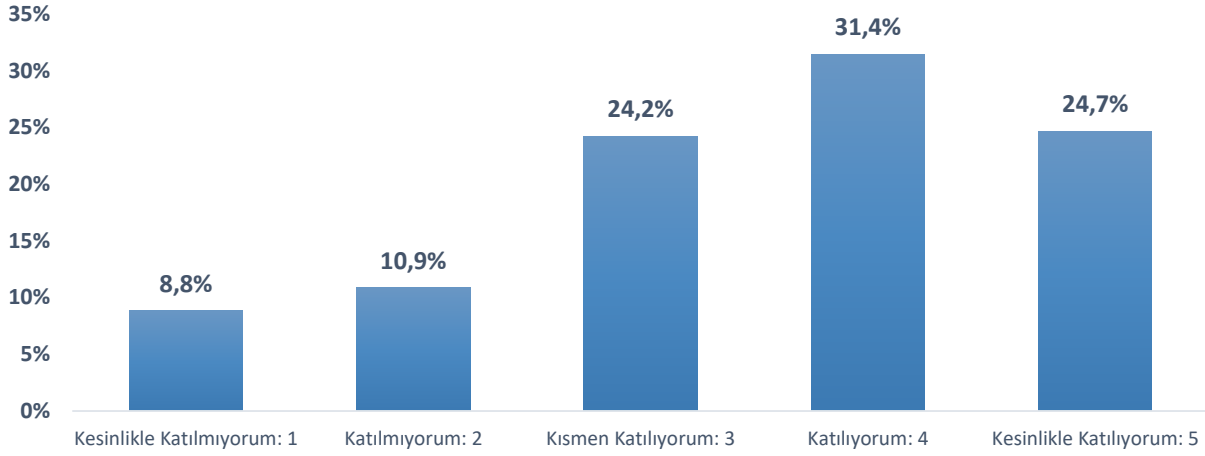
6. Üniversitemizde idari personelin öğrencilerle iş birliği yeterlidir.



	Öğrenci
Katılan	48,1%
Kısmen Katılan	26,7%
Katılmayan	25,2%
Ort. Değ. Puanı	3,32

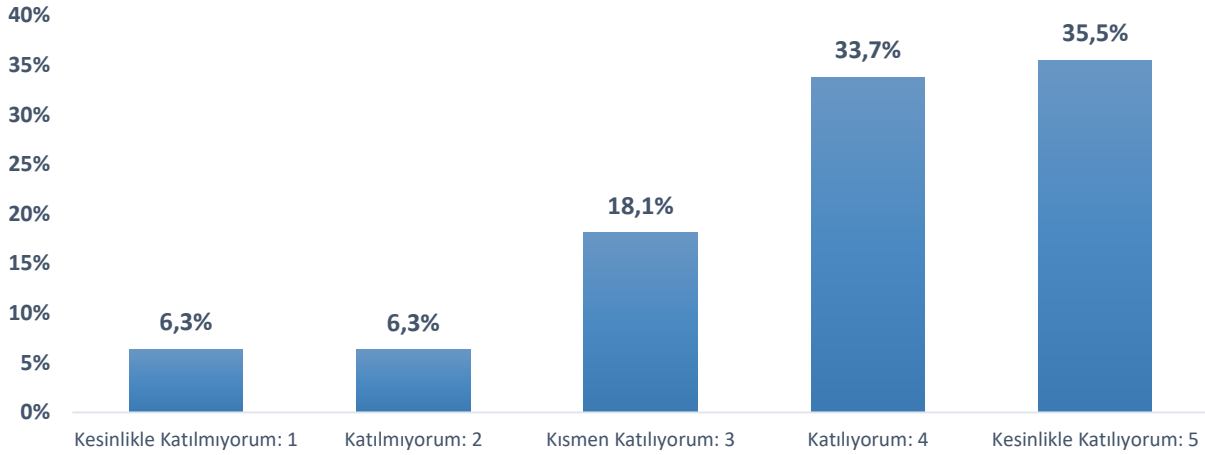


7. Üniversitemizde akademik personelin öğrencilerle iş birliği yeterlidir.



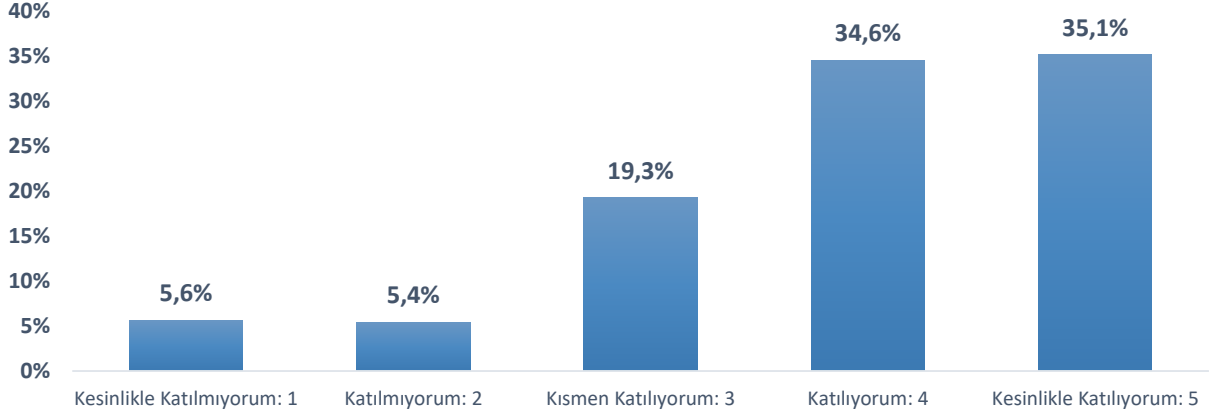
	Öğrenci
Katılan	56,1%
Kısmen Katılan	24,2%
Katılmayan	19,7%
Ort. Değ. Puanı	3,52

8. Bilgi yönetim sistemi uygulamaları (PUSULA) etkindir.



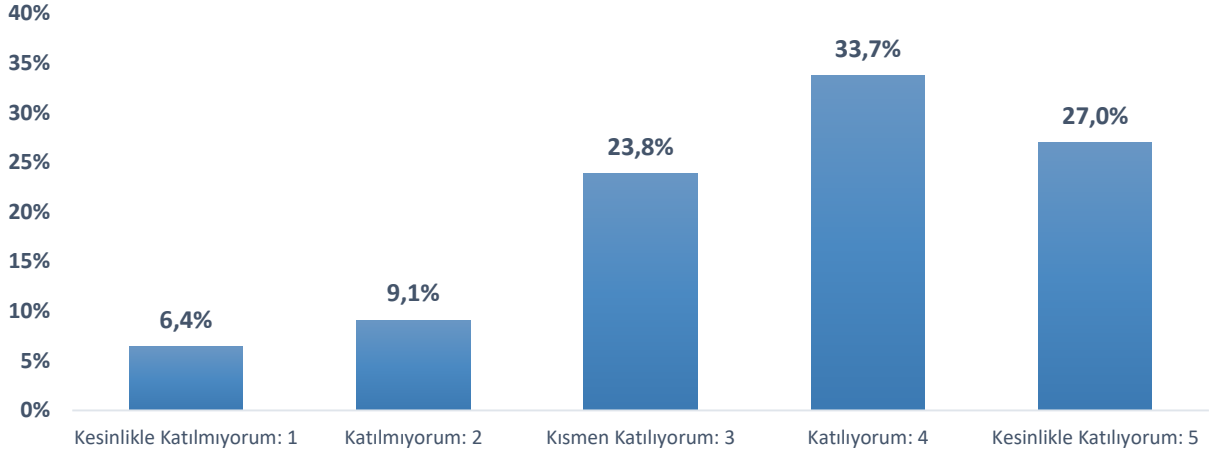
	Öğrenci
Katılan	69,2%
Kısmen Katılan	18,1%
Katılmayan	12,7%
Ort. Değ. Puanı	3,86

9. Üniversitemiz web sayfası ve sosyal medya hesaplarına erişim kolay ve yeterlidir.



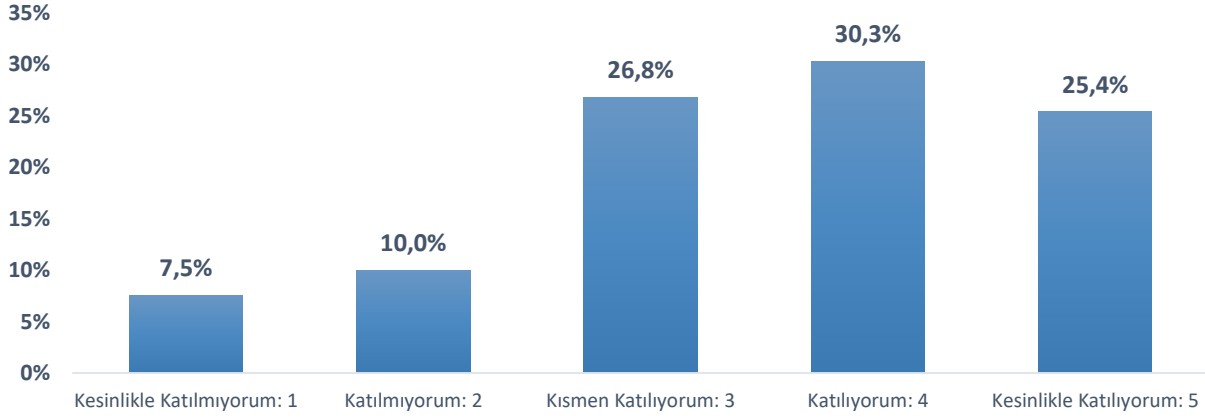
	Öğrenci
Katılan	69,7%
Kısmen Katılan	19,3%
Katılmayan	11,0%
Ort. Değ. Puanı	3,88

10. Üniversitenin kurumsal bilgilendirmeleri güncel ve yeterlidir.



	Öğrenci
Katılan	60,7%
Kısmen Katılan	23,8%
Katılmayan	15,5%
Ort. Değ. Puanı	3,66

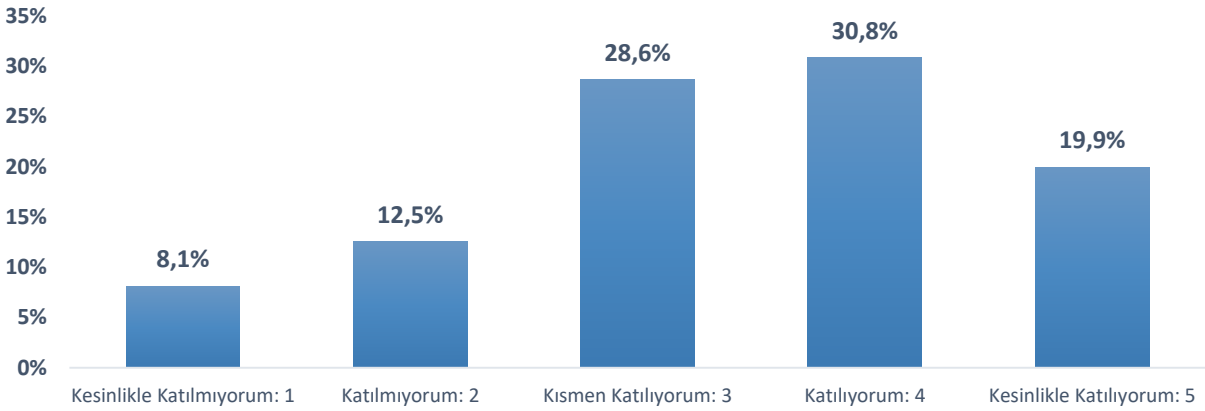
11. Geri bildirim mekanizmaları (GBS, Mesaj Merkezi, Öneri Kutuları) etkin yürütülmektedir.



	Öğrenci
Katılan	55,7%
Kısmen Katılan	26,8%
Katılmayan	17,5%
Ort. Değ. Puanı	3,56

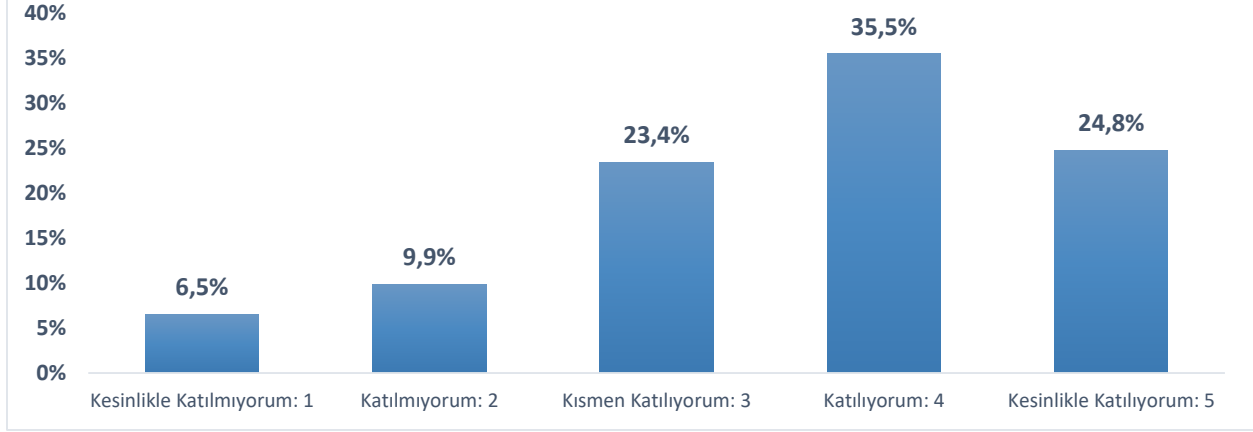
EĞİTİM VE ÖĞRETİM

1. Eğitim programımız, içerik ve mesleki yeterlilikler açısından güncel ihtiyaçları karşılamaktadır.



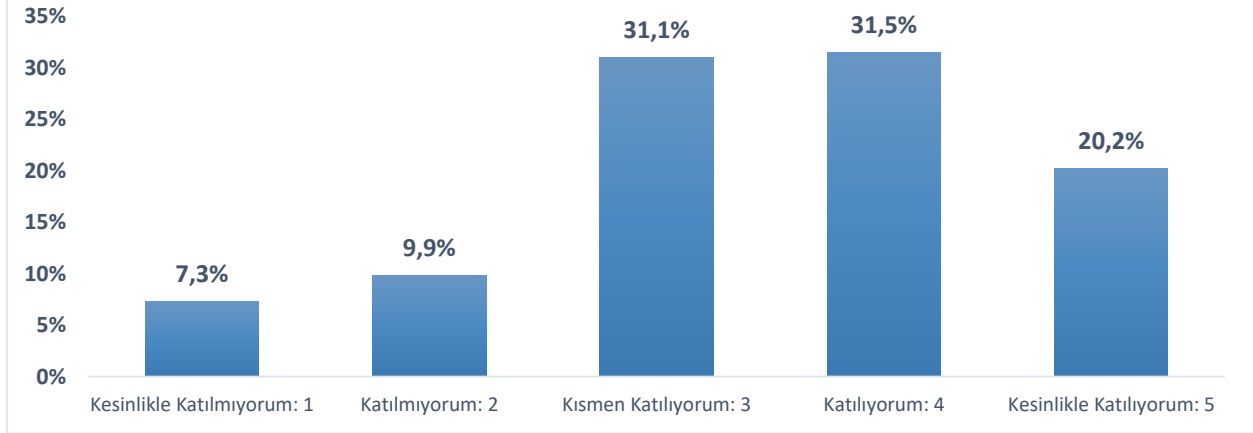
	Öğrenci
Katılan	50,6%
Kısmen Katılan	28,6%
Katılmayan	20,6%
Ort. Değ. Puanı	3,42

2. Müfredatta yer alan ders içerikleri bölümün/programın amaç ve hedeflerine uygundur.



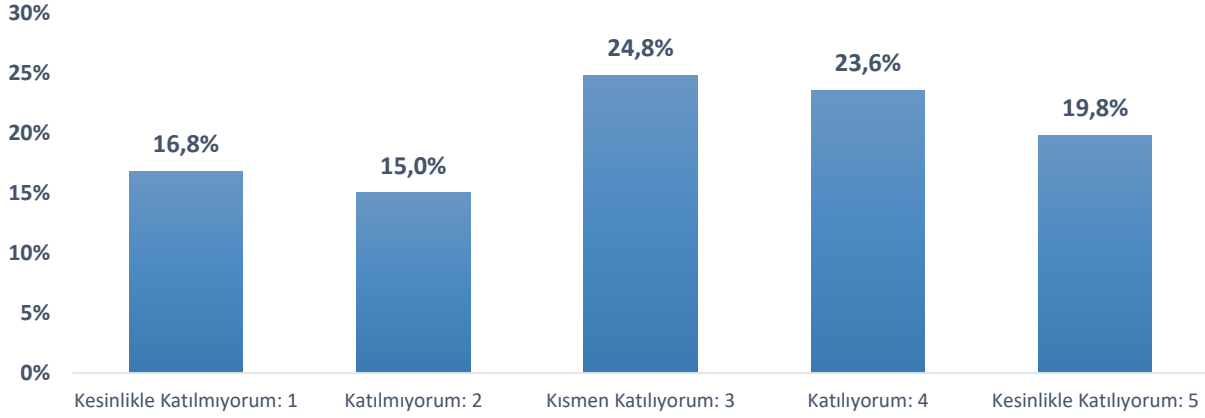
	Öğrenci
Katılan	60,2%
Kısmen Katılan	23,4%
Katılmayan	16,4%
Ort. Değ. Puanı	3,62

3. Eğitim ve öğretim sürecinde paydaşların görüşlerinden yararlanılmaktadır.



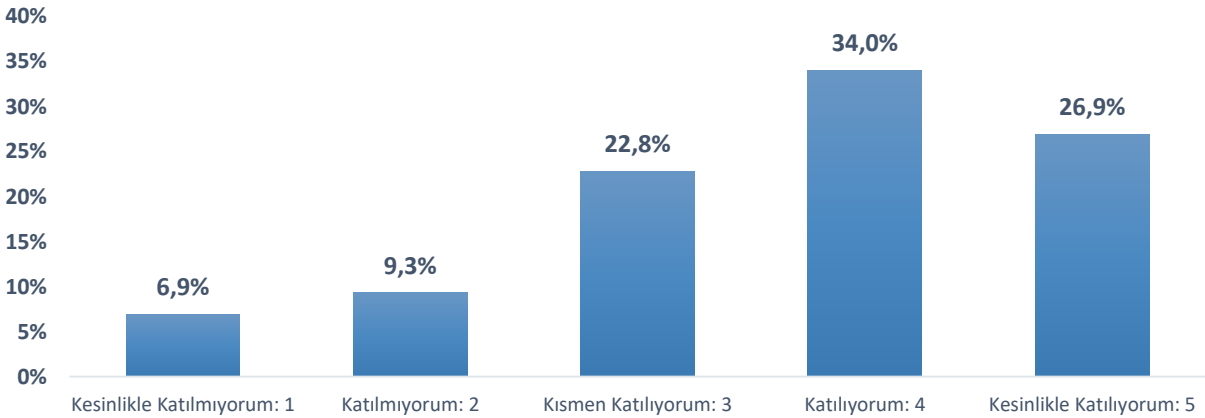
	Öğrenci
Katılan	51,7%
Kısmen Katılan	31,1%
Katılmayan	17,2%
Ort. Değ. Puanı	3,47

4. Eğitim-öğretim altyapı olanakları (derslik, bilgisayar donanımı, laboratuvar, çalışma alanları, kütüphane vd.) yeterlidir.



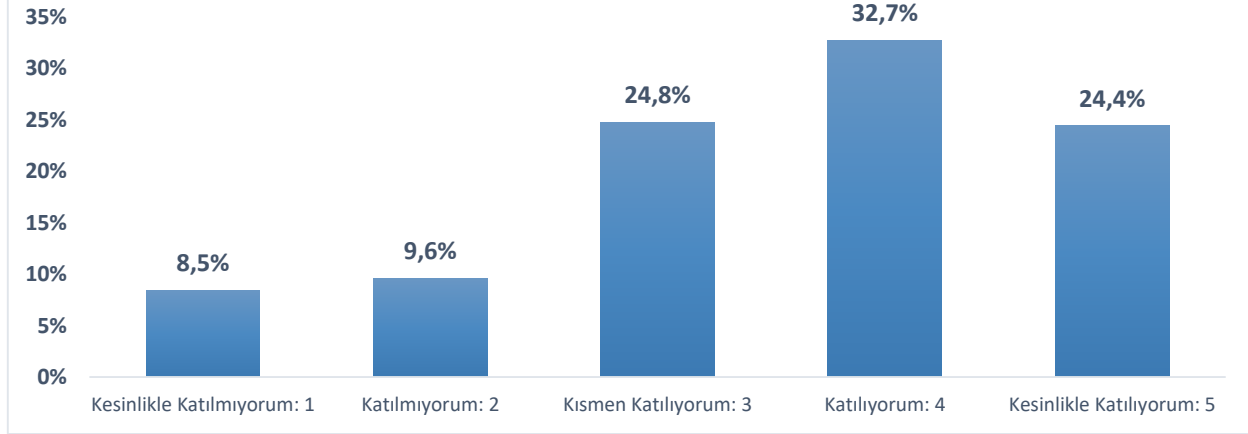
	Öğrenci
Katılan	43,4%
Kısmen Katılan	24,8%
Katılmayan	31,8%
Ort. Değ. Puanı	3,15

5. Öğrencilere dijital platformlarda sunulan çevrimiçi eğitim ortamları (EDS, EBS, Öğrenci Bilgi Sistemi, Canlı Ders Sistemi) yeterlidir.



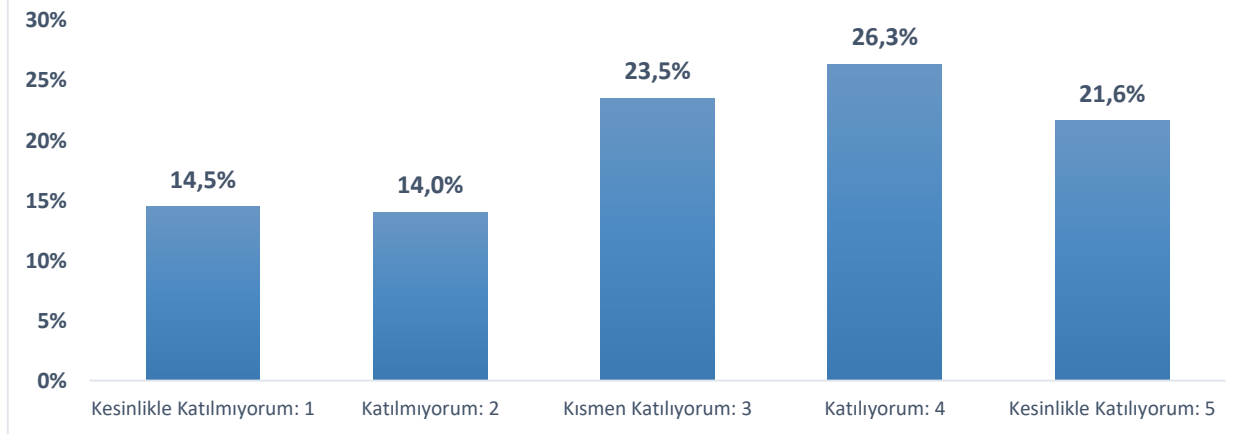
	Öğrenci
Katılan	60,9%
Kısmen Katılan	22,8%
Katılmayan	16,3%
Ort. Değ. Puanı	3,65

6. Derslerde kullanılan ölçme ve değerlendirme yöntemleri ve araçları (sınav, ödev, proje, vb.) uygundur.



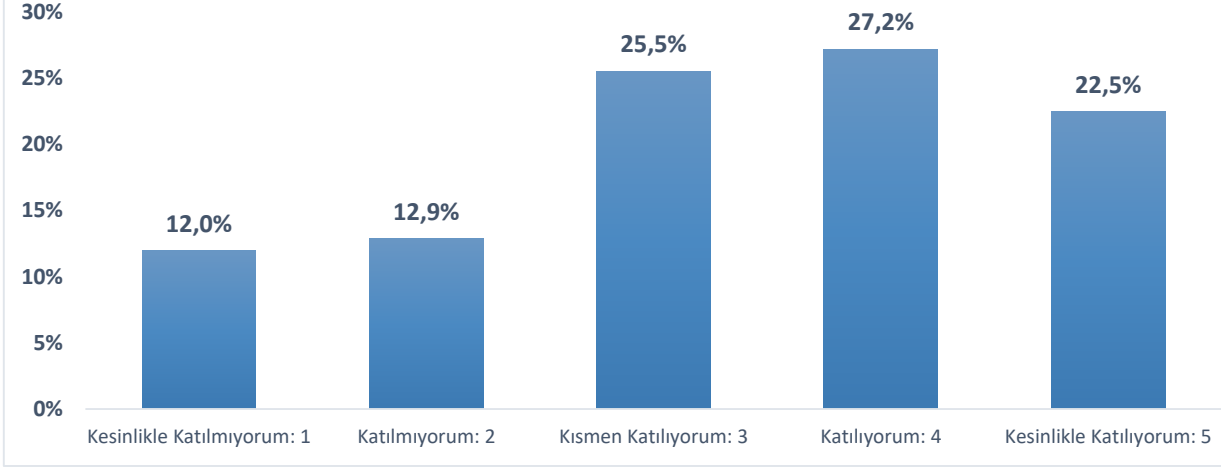
	Öğrenci
Katılan	57,1%
Kısmen Katılan	24,8%
Katılmayan	18,1%
Ort. Değ. Puanı	3,55

7. Ders programı, öğrencilerin eğitim-öğretim dışında sosyal ve kültürel faaliyetlere zaman ayırmasına olanak tanımaktadır.



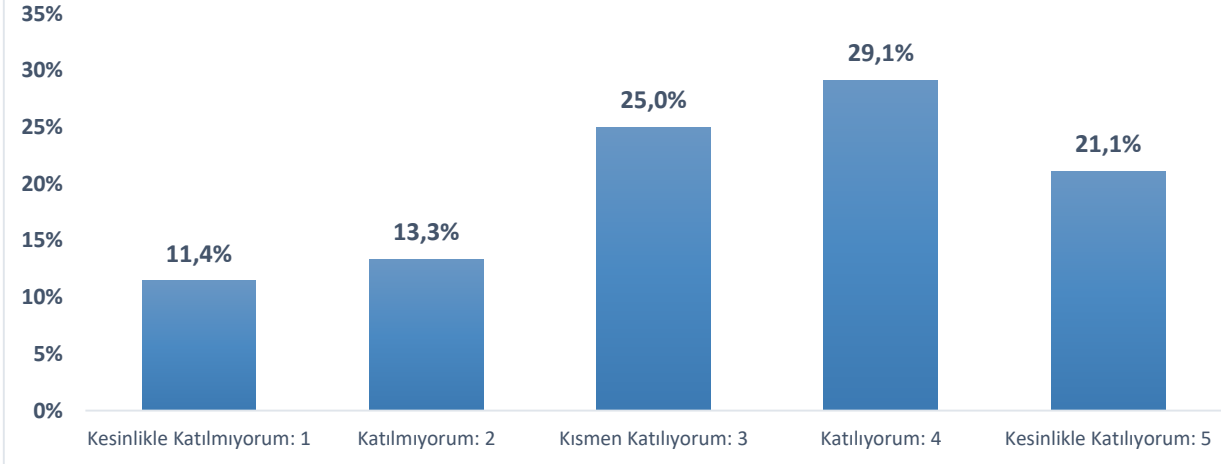
	Öğrenci
Katılan	58,0%
Kısmen Katılan	23,5%
Katılmayan	28,5%
Ort. Değ. Puanı	3,27

8. Öğrencilere sunulan akademik danışmanlık hizmeti yeterlidir.



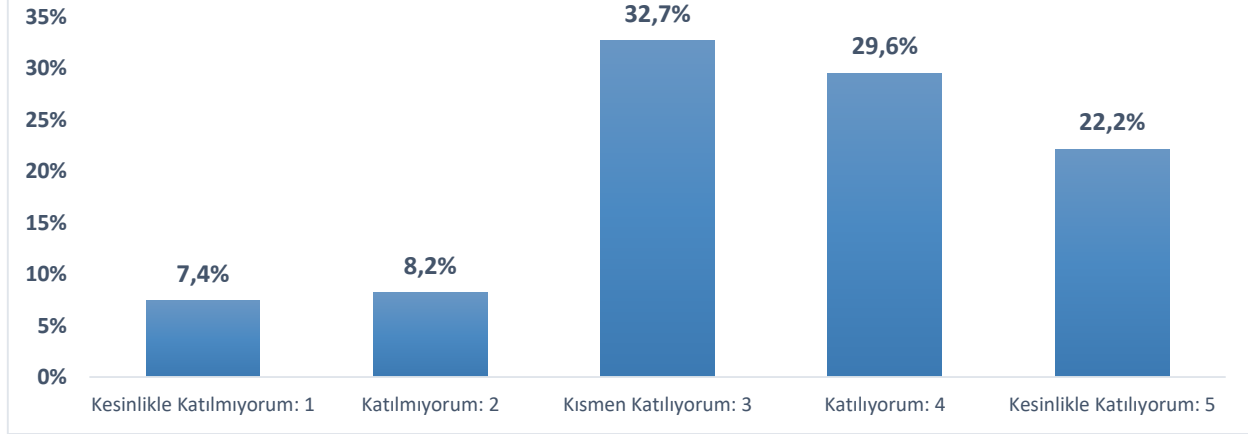
	Öğrenci
Katılan	49,7%
Kısmen Katılan	25,5%
Katılmayan	24,8%
Ort. Değ. Puanı	3,35

9. Öğrencilere yönelik düzenlenen oryantasyon süreçleri yeterlidir.



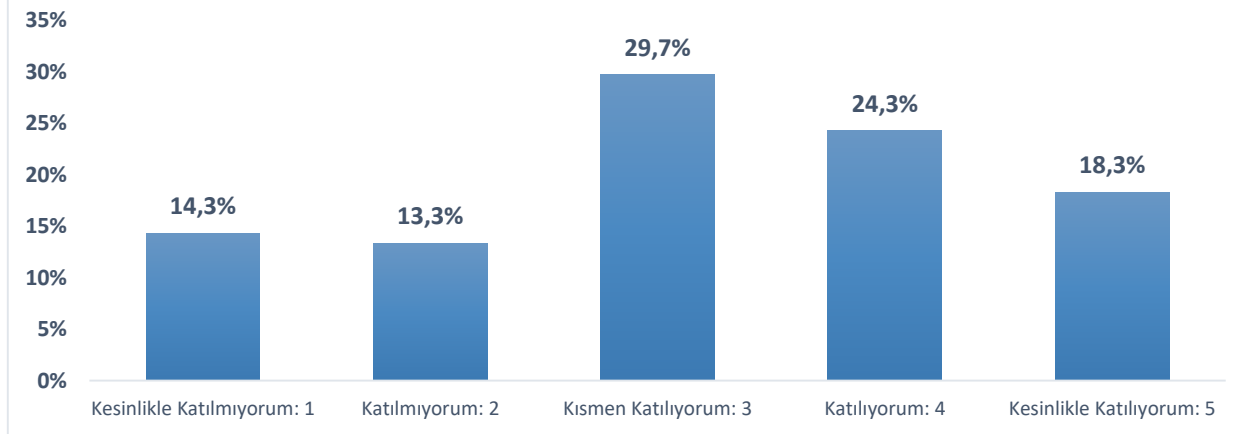
	Öğrenci
Katılan	50,2%
Kısmen Katılan	25,0%
Katılmayan	24,8%
Ort. Değ. Puanı	3,35

10. Dezavantajlı ve özel gereksinimli öğrencilerin eğitim-öğretim sürecine erişim olanakları yeterlidir.



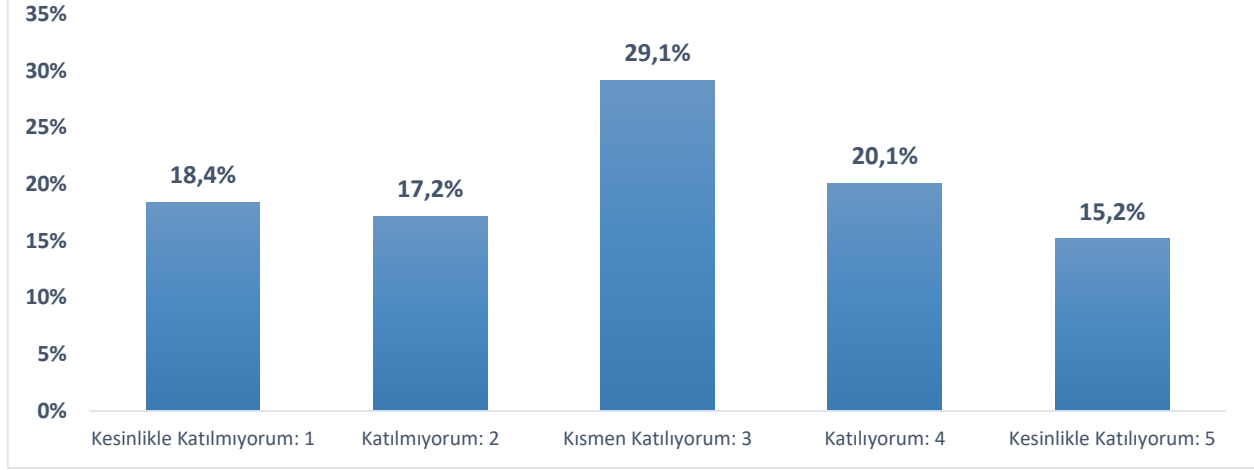
	Öğrenci
Katılan	51,7%
Kısmen Katılan	32,7%
Katılmayan	15,6%
Ort. Değ. Puanı	3,51

11. Uluslararası değişim programlarından (Erasmus, Mevlâna vb.) yararlanma olanağı yeterlidir.



	Öğrenci
Katılan	42,6%
Kısmen Katılan	29,7%
Katılmayan	27,7%
Ort. Değ. Puanı	3,19

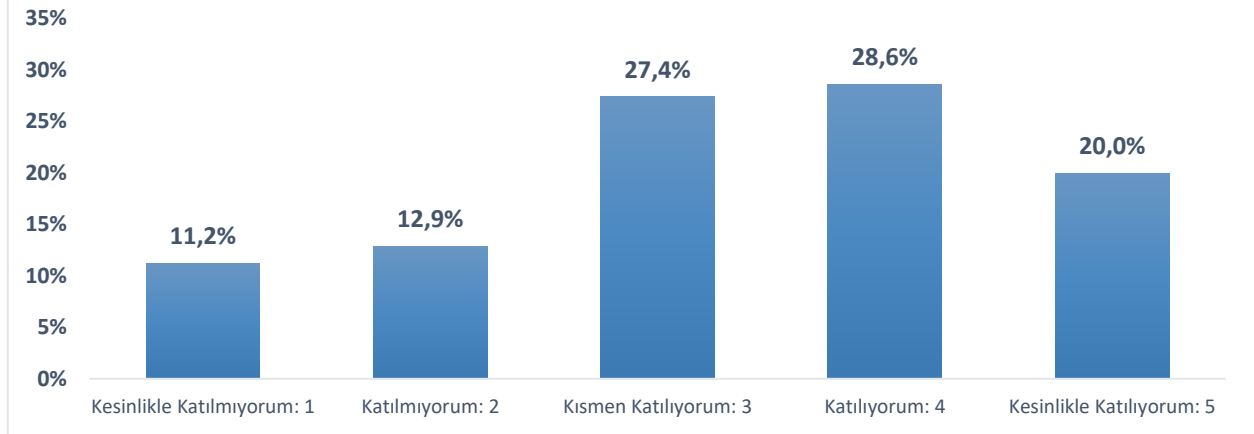
12. Öğrencilere sunulan yabancı dil eğitim olanakları yeterlidir.



	Öğrenci
Katılan	35,3%
Kısmen Katılan	29,1%
Katılmayan	35,6%
Ort. Değ. Puanı	2,96

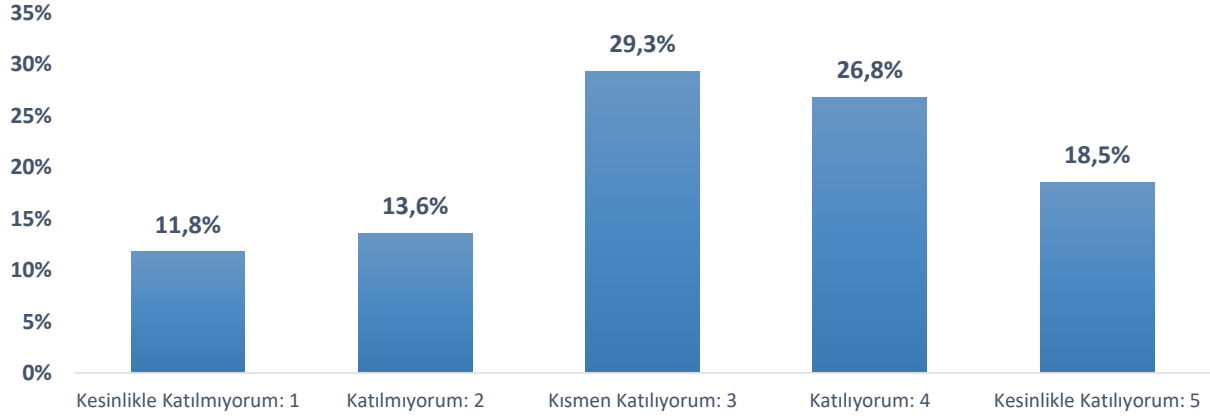
TOPLUMSAL KATKI

1. Üniversitemizin toplumsal katkı faaliyetleri (etkinlik, seminer, eğitim vb.) yeterlidir.



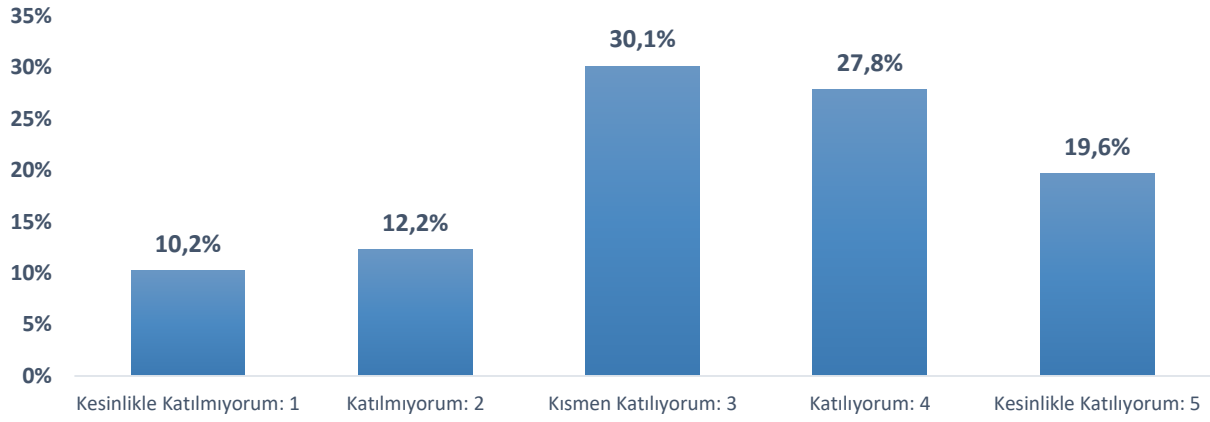
	Öğrenci
Katılan	48,5%
Kısmen Katılan	27,4%
Katılmayan	24,1%
Ort. Değ. Puanı	3,33

2. Toplumsal katkı faaliyetlerinin (bilim, kültür, sanat, eğitim, çevre, sağlık, spor, vb.) ulusal ve bölgesel ihtiyaçlara uygunluğu yeterlidir.



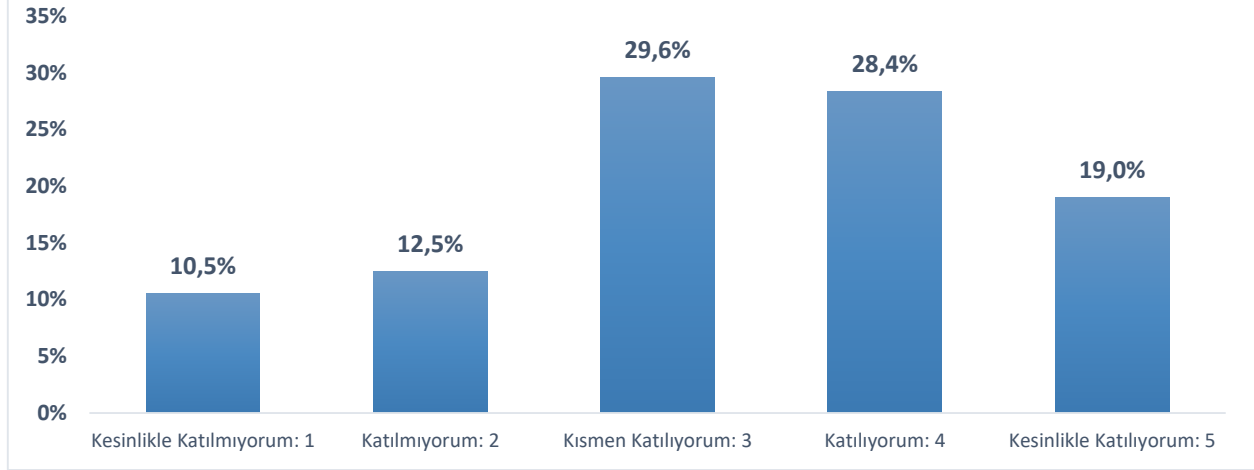
	Öğrenci
Katılan	45,3%
Kısmen Katılan	29,3%
Katılmayan	25,4%
Ort. Değ. Puanı	3,27

3. Toplumsal katkı faaliyetlerine akademik ve idari personel ile öğrenci katılımı yeterlidir.



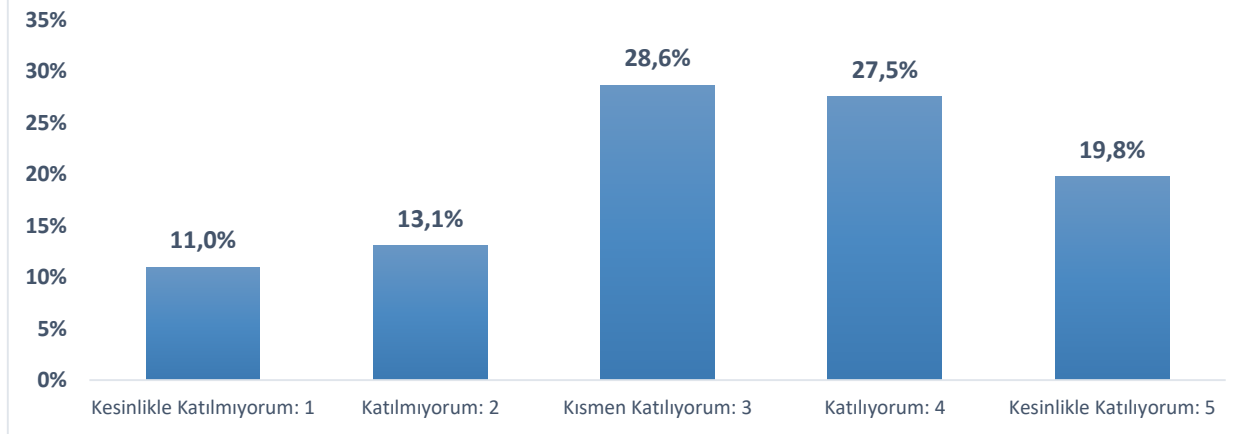
	Öğrenci
Katılan	47,4%
Kısmen Katılan	30,1%
Katılmayan	22,5%
Ort. Değ. Puanı	3,34

4. Toplumsal katkı faaliyetlerinin kamuoyuna duyurulması yeterlidir.



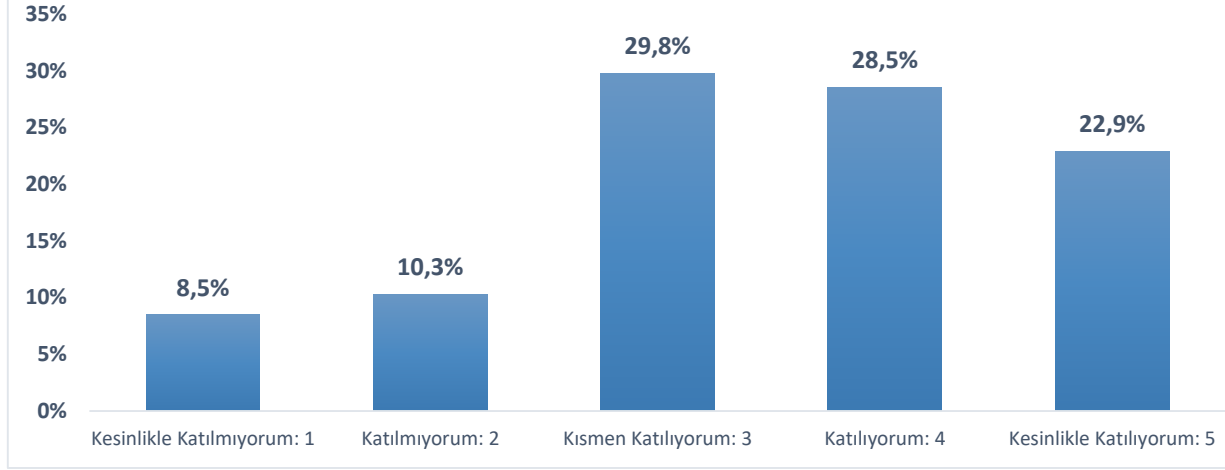
	Öğrenci
Katılan	47,4%
Kısmen Katılan	29,6%
Katılmayan	23,0%
Ort. Değ. Puanı	3,33

5. Üniversitemizin sürdürülebilirlik uygulamaları (sıfır atık, çevre dostu, geri dönüşüm, temiz enerji vb.) yeterlidir.



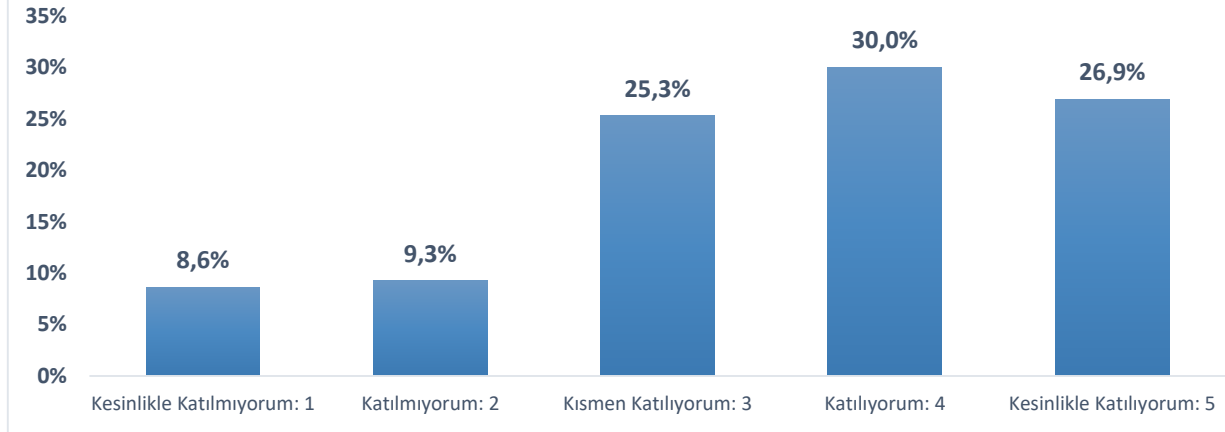
	Öğrenci
Katılan	47,3%
Kısmen Katılan	28,6%
Katılmayan	24,1%
Ort. Değ. Puanı	3,32

6. Üniversitemizin bölge ekonomisine katkı sağlamada etkin bir rolü vardır.



	Öğrenci
Katılan	51,4%
Kısmen Katılan	29,8%
Katılmayan	18,8%
Ort. Değ. Puanı	3,47

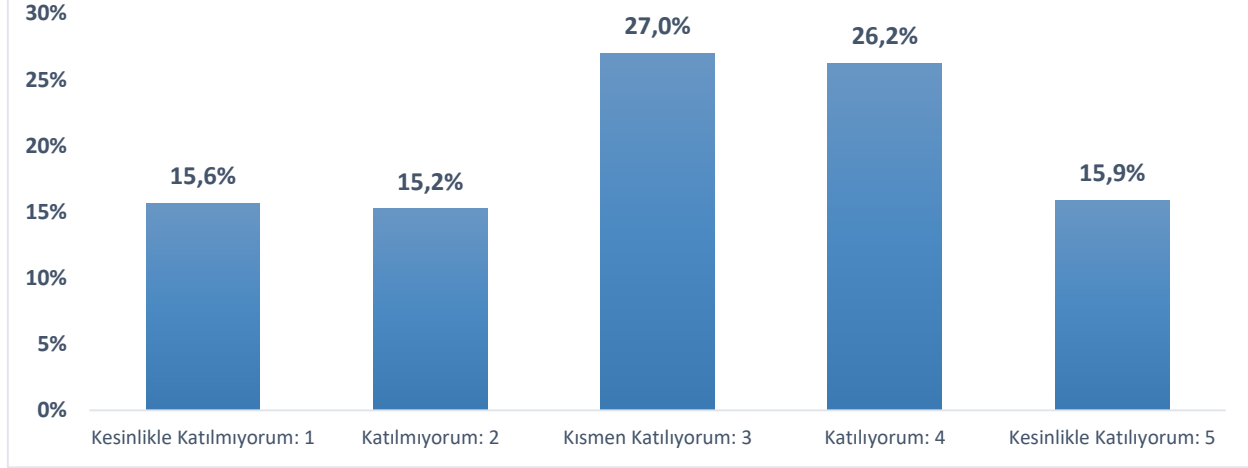
7. Bilim, kültür, sanat, tarih, turizm, tarım ve sanayisiyle Denizli, bir üniversite kentidir.



	Öğrenci
Katılan	56,8%
Kısmen Katılan	25,3%
Katılmayan	17,9%
Ort. Değ. Puanı	3,57

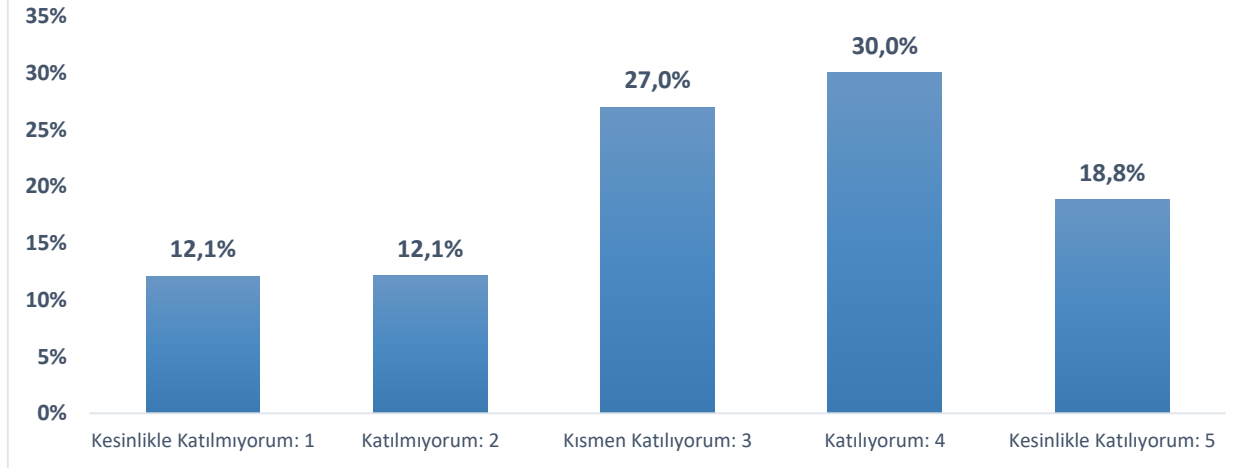
İDARİ VE DESTEK SÜREÇLER

1. Yerleşkemizin kullanım alanlarındaki hijyen şartları yeterlidir.



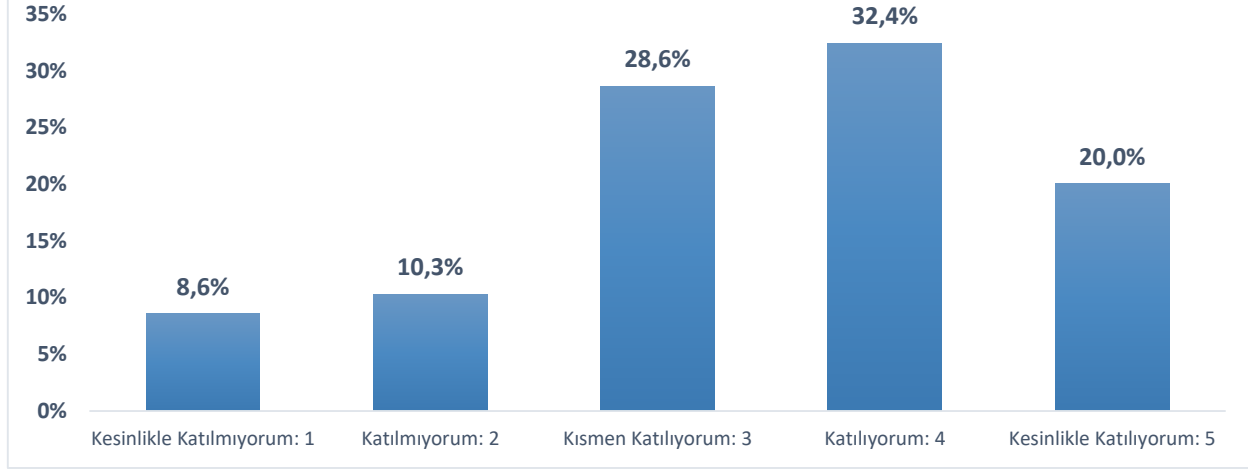
	Öğrenci
Katılan	42,2%
Kısmen Katılan	27,0%
Katılmayan	30,8%
Ort. Değ. Puanı	3,12

2. Yerleşke içerisinde fiziki erişilebilirlik olanakları yeterlidir.



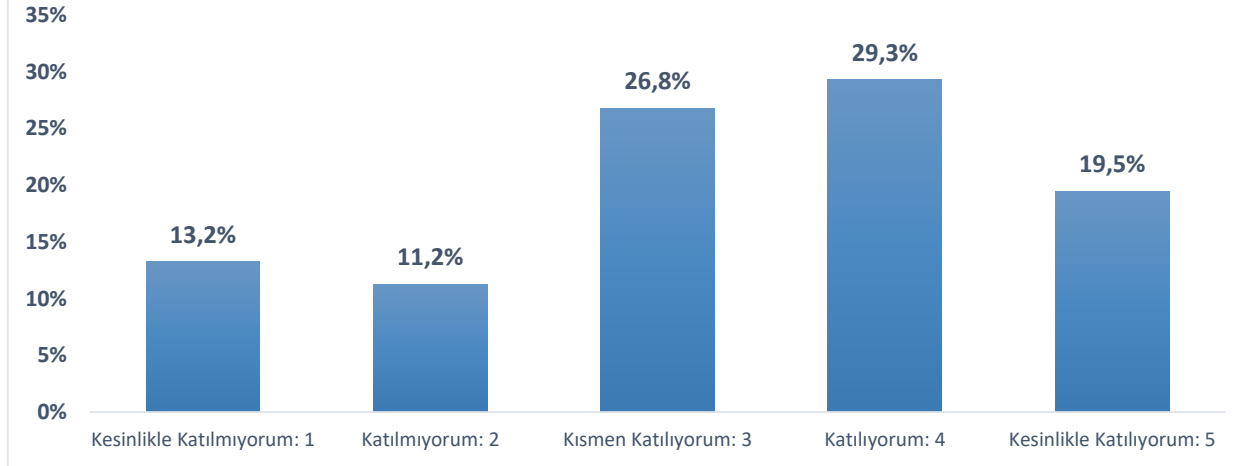
	Öğrenci
Katılan	48,8%
Kısmen Katılan	27,0%
Katılmayan	24,2%
Ort. Değ. Puanı	3,31

3. İş sağlığı ve güvenliği ile ilgili uygulamalar yeterlidir.



	Öğrenci
Katılan	52,5%
Kısmen Katılan	28,6%
Katılmayan	18,9%
Ort. Değ. Puanı	3,45

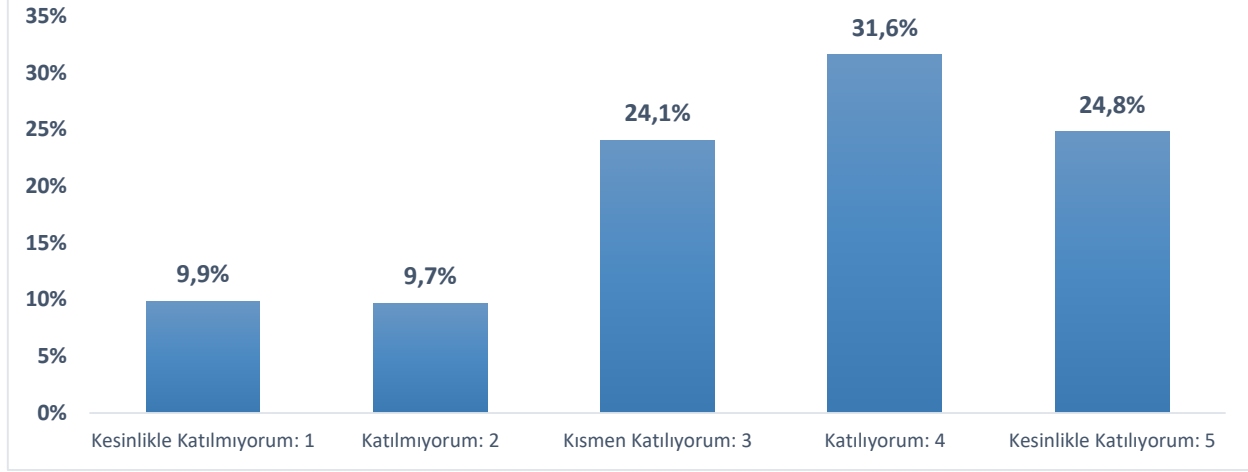
4. Kamu düzeni ve güvenlik hizmetleri yeterlidir.



	Öğrenci
Katılan	48,8%
Kısmen Katılan	26,8%
Katılmayan	24,4%
Ort. Değ. Puanı	3,30

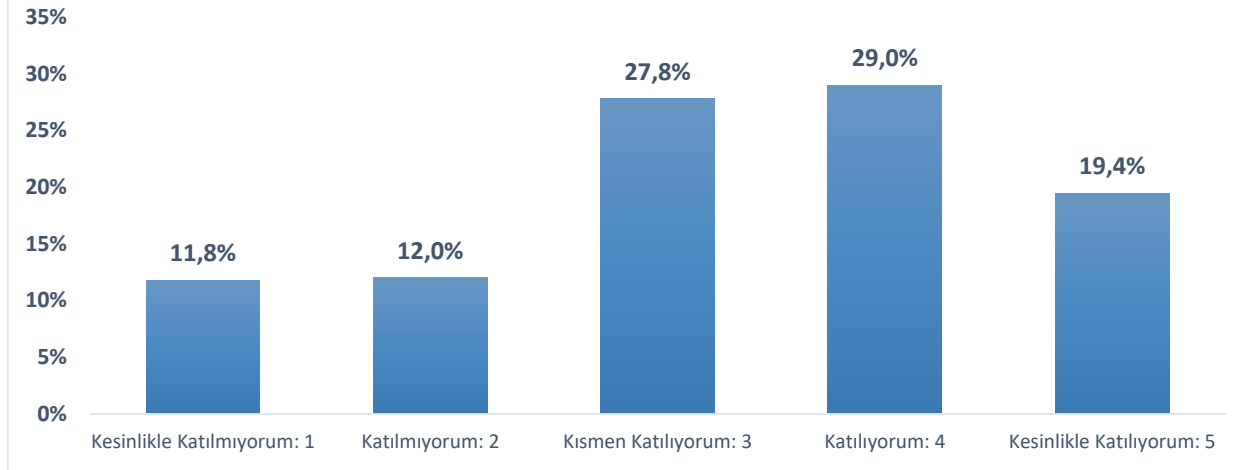


5. Çevre düzenlemesi, yeşil alanlar ve bakım faaliyetleri yeterlidir.



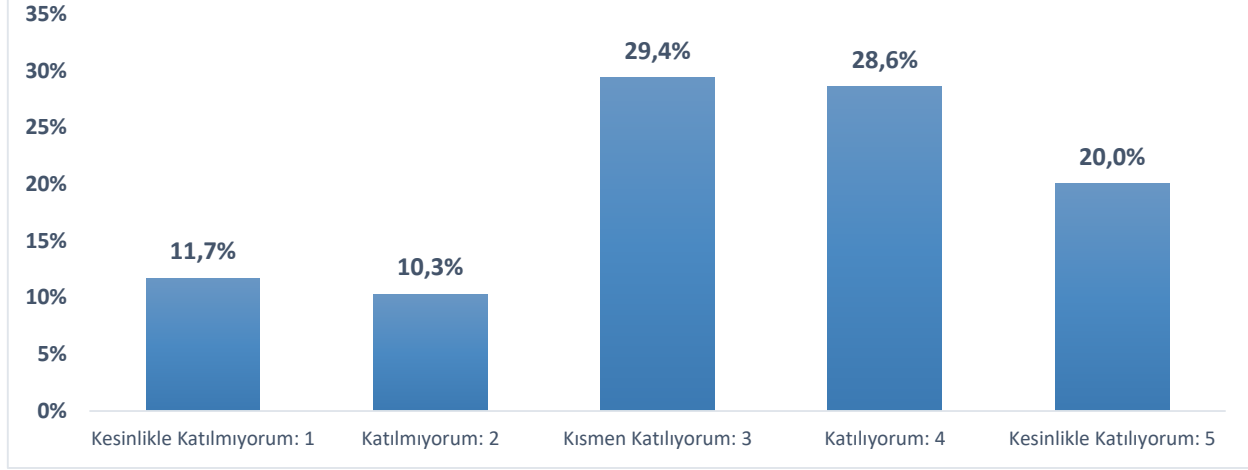
	Öğrenci
Katılan	56,4%
Kısmen Katılan	24,1%
Katılmayan	19,5%
Ort. Değ. Puanı	3,52

6. Sosyal tesislerde sunulan hizmetler yeterlidir.



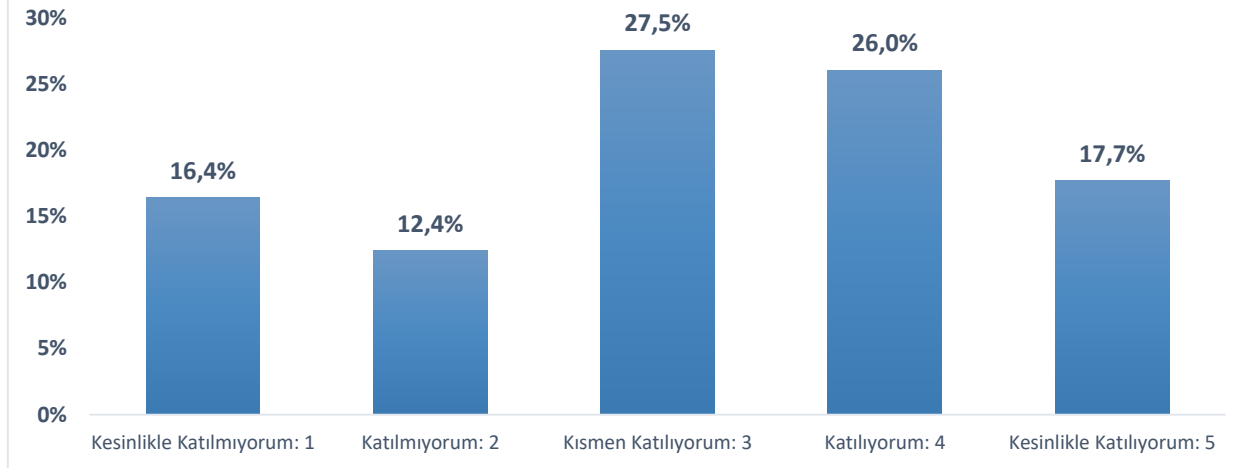
	Öğrenci
Katılan	48,4%
Kısmen Katılan	27,8%
Katılmayan	23,8%
Ort. Değ. Puanı	3,32

7. Spor tesislerinde sunulan hizmetler yeterlidir.



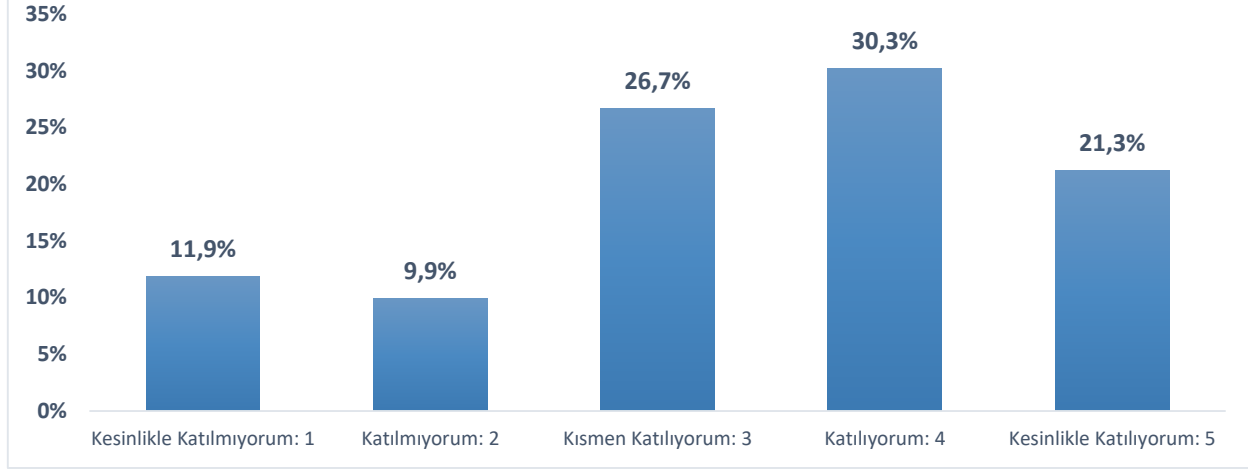
	Öğrenci
Katılan	48,6%
Kısmen Katılan	29,4%
Katılmayan	22,0%
Ort. Değ. Puanı	3,35

8. Yemekhane hizmetleri yeterlidir.



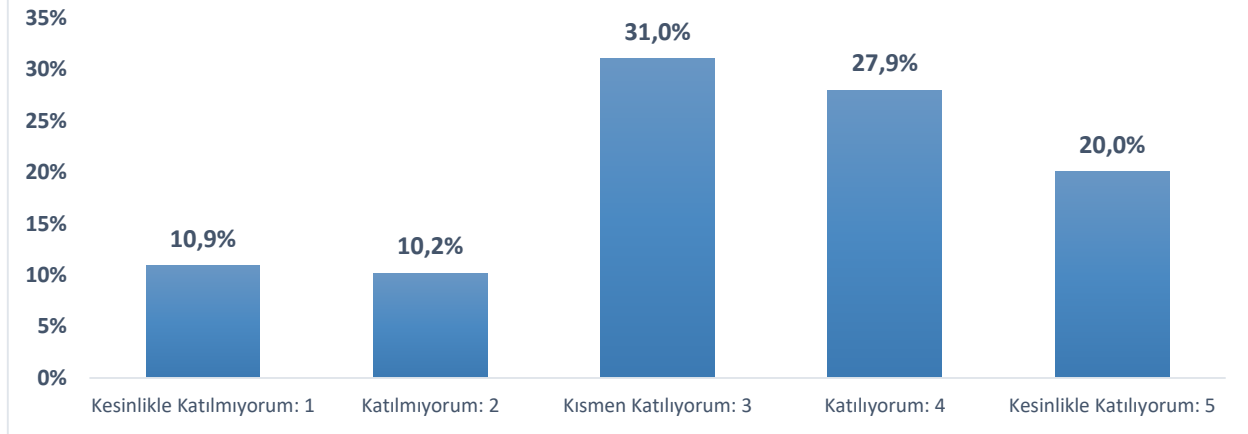
	Öğrenci
Katılan	43,7%
Kısmen Katılan	27,5%
Katılmayan	28,8%
Ort. Değ. Puanı	3,16

9. Kütüphane ve dokümantasyon işleriyle ilgili hizmetler yeterlidir.



	Öğrenci
Katılan	51,5%
Kısmen Katılan	26,7%
Katılmayan	21,8%
Ort. Değ. Puanı	3,39

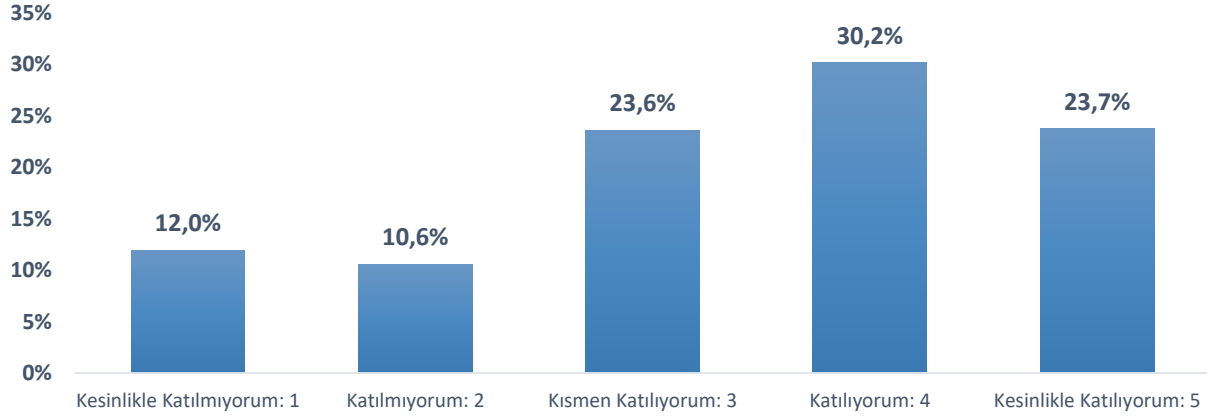
10. Bilgi işlem teknik destek (donanım, yazılım ve bilgi güvenliği) hizmetleri yeterlidir.



	Öğrenci
Katılan	47,9%
Kısmen Katılan	31,0%
Katılmayan	21,1%
Ort. Değ. Puanı	3,36

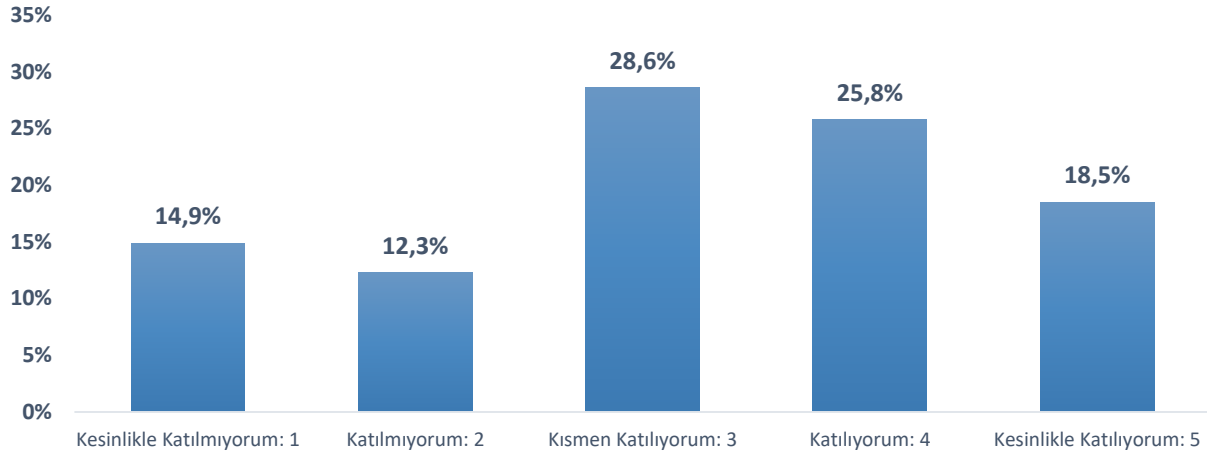


11. Öğrenci işleri ile ilgili işleyiş (akademik takvim, ders kayıtları, duyurular vb.) yeterlidir.



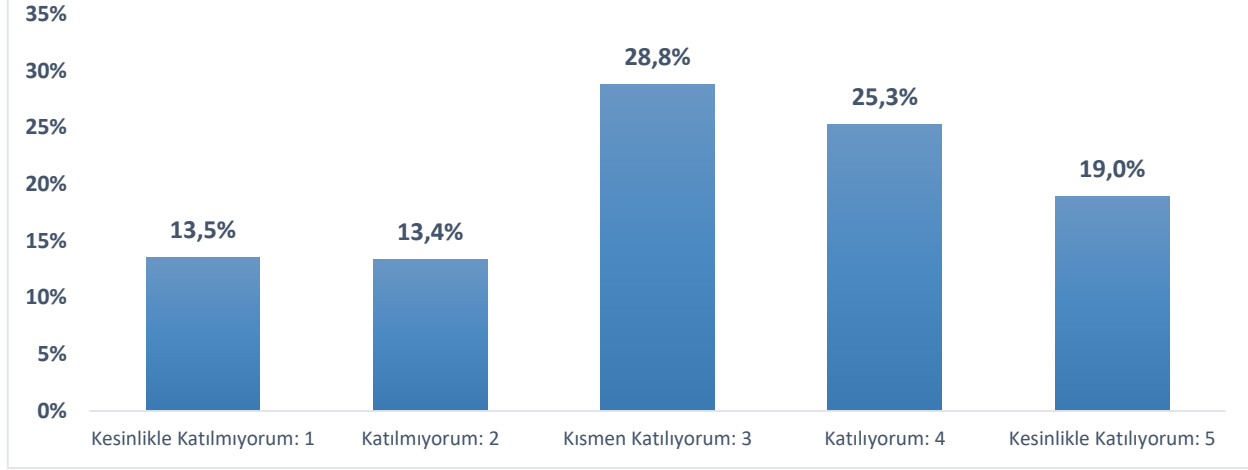
	Öğrenci
Katılan	53,9%
Kısmen Katılan	23,6%
Katılmayan	22,5%
Ort. Değ. Puanı	3,43

12. Öğrenci topluluklarının faaliyetleri için sağlanan destek yeterlidir.



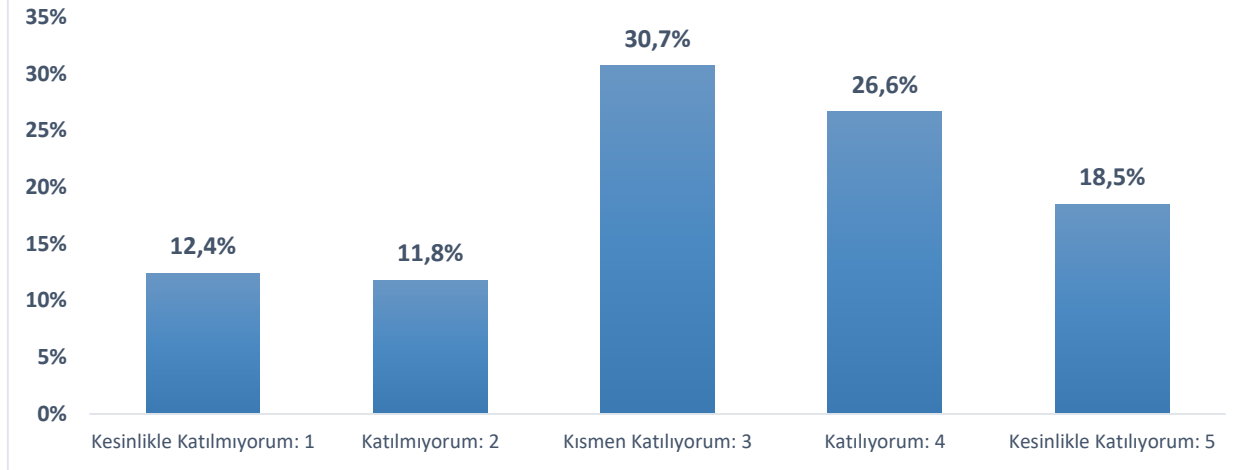
	Öğrenci
Katılan	44,3%
Kısmen Katılan	28,6%
Katılmayan	27,1%
Ort. Değ. Puanı	3,21

13. Öğrencilere sunulan kariyer planlama hizmetleri yeterlidir.



	Öğrenci
Katılan	44,3%
Kısmen Katılan	28,8%
Katılmayan	26,9%
Ort. Değ. Puanı	3,23

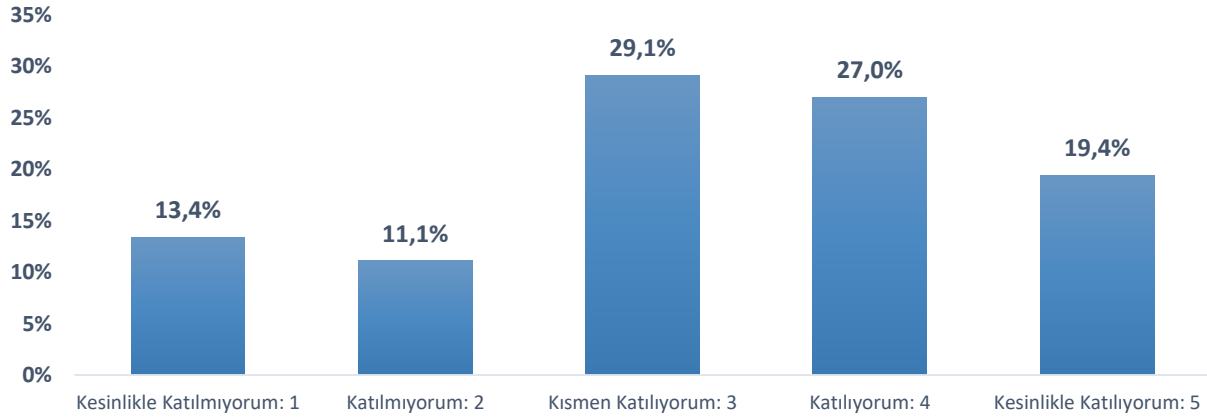
14. Öğrenci destek birimlerinin yürüttüğü faaliyetler yeterlidir.



	Öğrenci
Katılan	45,1%
Kısmen Katılan	30,7%
Katılmayan	24,2%
Ort. Değ. Puanı	3,27



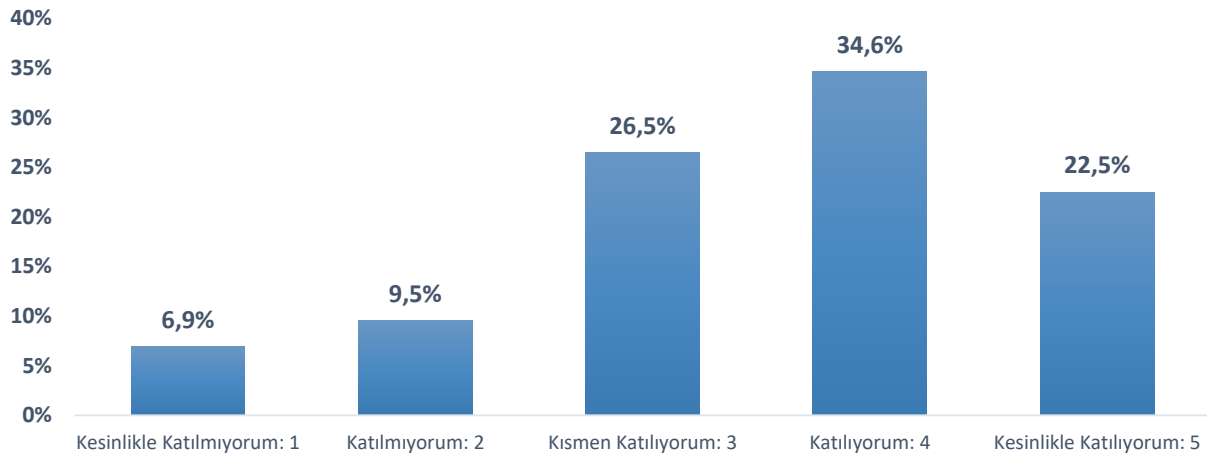
15. Staj ve işletmelerde mesleki eğitim uygulamaları için üniversitenin sağladığı destekler yeterlidir.



	Öğrenci
Katılan	46,4%
Kısmen Katılan	29,1%
Katılmayan	24,5%
Ort. Değ. Puanı	3,28

GENEL MEMNUNİYET DÜZEYİ

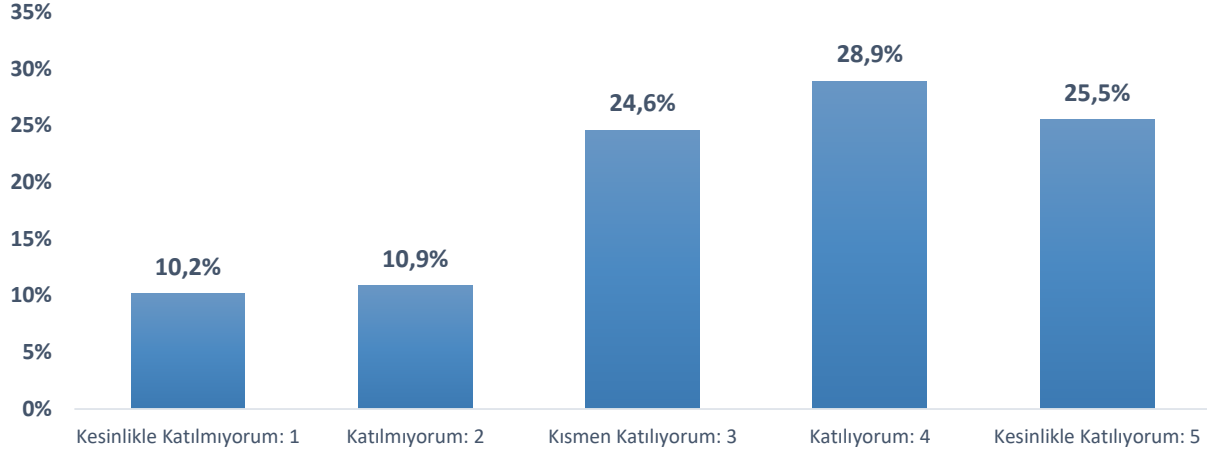
Genel olarak üniversitemizden memnunum.



	Öğrenci
Katılan	57,1%
Kısmen Katılan	26,5%
Katılmayan	16,4%
Ort. Değ. Puanı	3,56

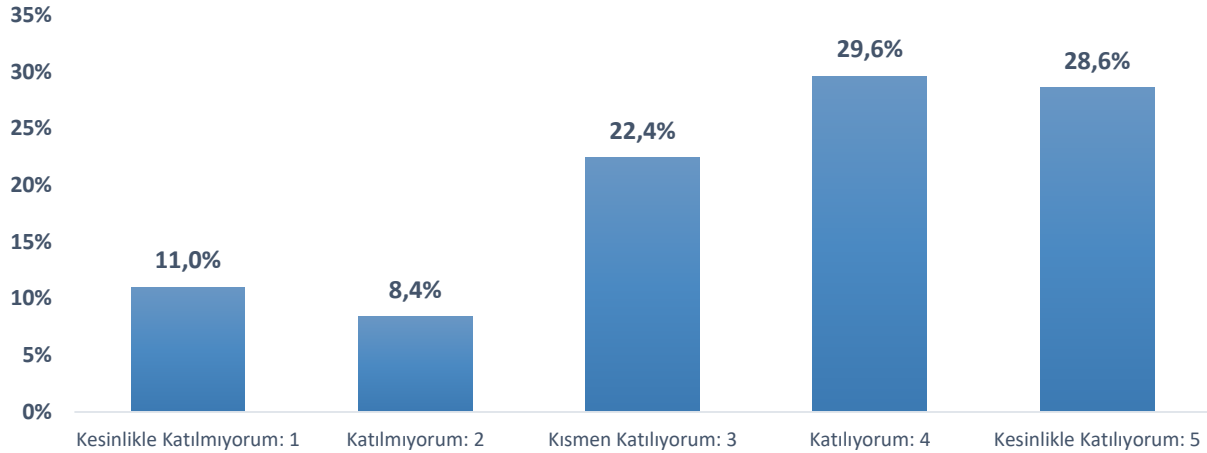


Kendimi Pamukkale Üniversitesi ailesinin bir üyesi olarak hissediyorum.



	Öğrenci
Katılan	54,4%
Kısmen Katılan	24,6%
Katılmayan	21,0%
Ort. Değ. Puanı	3,49

Çevreme Pamukkale Üniversitesini öneririm.



	Öğrenci
Katılan	58,2%
Kısmen Katılan	22,4%
Katılmayan	19,4%
Ort. Değ. Puanı	3,56



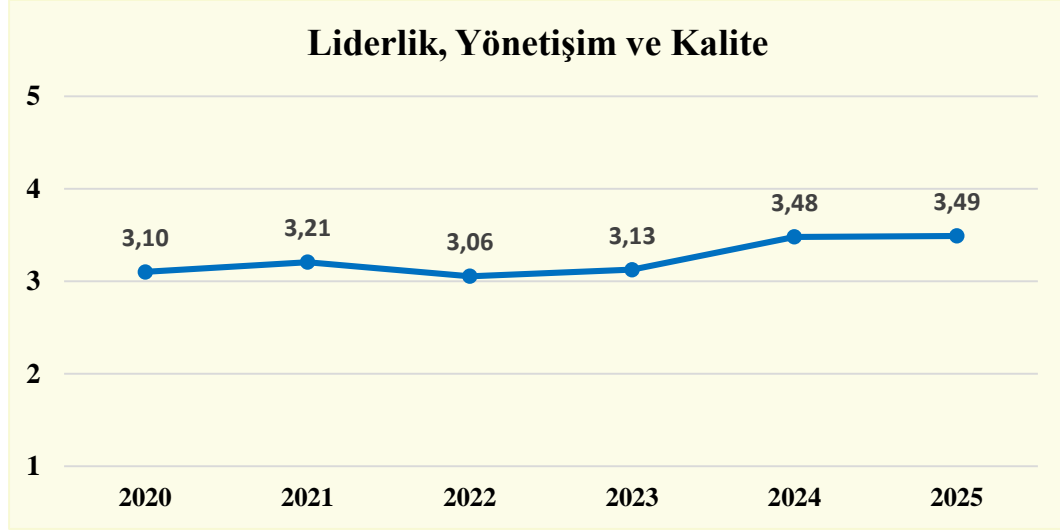
SONUÇ VE DEĞERLENDİRME

Genel Memnuniyet Anketi kapsamında; “Liderlik, Yönetişim ve Kalite”, “Eğitim-Öğretim”, “Araştırma-Geliştirme”, “Toplumsal Katkı”, “İdari ve Destek Süreçler” ile “Genel Memnuniyet” başlıkları altında öğrencilere yönelik sorular yöneltilmiştir. Her bir boyut için katılımcıların memnuniyet düzeylerini yansıtan ortalama puanlar hesaplanmıştır. Ayrıca, bu başlıklara ilişkin önceki yıllarda yöneltilen soruların ortalama puanları ile mevcut yıl verileri karşılaştırılarak grafiksel olarak sunulmuştur.

- **Liderlik, Yönetişim ve Kalite** başlığı altında öğrencilere toplam 11 soru yöneltilmiştir. Öğrenci yanıtları incelendiğinde, bu başlıktaki tüm soruların ortalama değerlendirme puanınının 3’ün üzerinde olduğu ve **genel ortalamasının 3,49** olarak gerçekleştiği görülmektedir. Öğrencilerin bu başlıktaki sorulara verdikleri puanların ortalamaları **3,06 ile 3,88** arasında değişmektedir. **En düşük ortalama puan**, “Üniversitemizde kaliteyi artırmaya yönelik çalışmalar yeterlidir.” ifadesine verilen yanıtlarda; **En yüksek ortalama puan** ise “Üniversitemiz web sayfası ve sosyal medya hesaplarına erişim kolay ve yeterlidir.” ifadesine verilen yanıtlarda gözlemlenmiştir.

Bu başlık altındaki sorulara verilen yanıtların ortalama değerlendirme puanları 2024 yılı ile karşılaştırıldığında tüm sorularda artış olduğu belirlenmiştir. Bununla birlikte en yüksek artışın “Üniversitemizin diğer kurum ve kuruluşlarla (kamu, özel sektör, STK vb.) olan iletişimi yeterlidir.” sorusuna ait puanda olduğu dikkat çekmektedir.

Bu soru grubuna ait tüm sorulara verilen puanların genel ortalamasının yıllara göre değişimi aşağıdaki grafikte gösterilmektedir. Değişim incelendiğinde 2025 yılına ait genel ortalama değerinin diğer yıllara göre arttığı görülmektedir.



- **Eğitim ve Öğretim** başlığı altında öğrencilere toplam 12 soru yöneltilmiştir. Öğrenciler tarafından verilen yanıtlar incelendiğinde, 1 soru dışında tüm soruların ortalama değerlendirme puanının 3'ün üzerinde olduğu, **genel ortalamamın ise 3,37** olarak gerçekleştiği görülmektedir.

Öğrencilerin bu başlıktaki sorulara verilen puanların ortalamaları **2,96 ile 3,65** arasında değişmektedir.

En düşük ortalama puan, “Öğrencilere sunulan yabancı dil eğitim olanakları yeterlidir.” ifadesine verilen yanıtlarda;

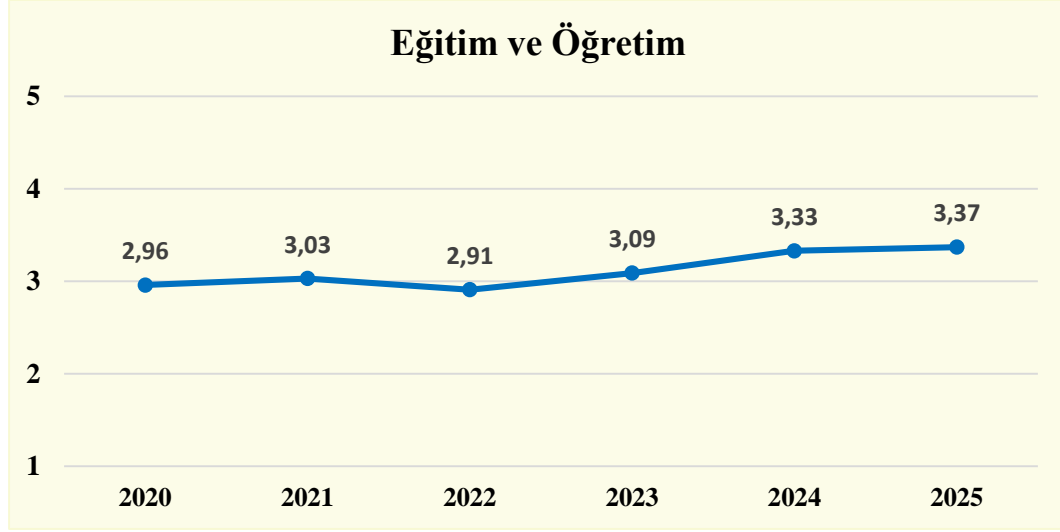
En yüksek ortalama puan ise “Öğrencilere dijital platformlarda sunulan çevrimiçi eğitim ortamları (EDS, EBS, Öğrenci Bilgi Sistemi, Canlı Ders Sistemi) yeterlidir.” ifadesine verilen yanıtlarda gözlemlenmiştir.

Bu başlık altındaki sorulara verilen yanıtların ortalama değerlendirme puanları 2024 yılı ile karşılaştırıldığında tüm sorularda artış olduğu belirlenmiştir. Bununla birlikte en yüksek artışın,

- Ders programı, öğrencilerin eğitim-öğretim dışında sosyal ve kültürel faaliyetlere zaman ayırmasına olanak tanımaktadır.
- Öğrencilere yönelik düzenlenen oryantasyon süreçleri yeterlidir.

sorularına ait puanda olduğu dikkat çekmektedir.

Bu soru grubuna ait tüm sorulara verilen puanların genel ortalamasının yıllara göre değişimi aşağıdaki grafikte gösterilmektedir. Değişim incelendiğinde 2025 yılına ait genel ortalama değerinin diğer yıllara göre arttığı görülmektedir.



- **Toplumsal Katkı** başlığı altında öğrencilere toplam 7 soru yöneltilmiştir. Öğrenci yanıtları incelendiğinde, bu başlıktaki tüm soruların ortalama değerlendirme puanının 3'ün üzerinde olduğu ve **genel ortalamanın 3,38** olarak gerçekleştiği görülmektedir.

Öğrencilerin bu başlıktaki sorulara verdikleri puanların ortalamaları **3,27 ile 3,57** arasında değişmektedir.

En düşük ortalama puan, “Toplumsal katkı faaliyetlerinin (bilim, kültür, sanat, eğitim, çevre, sağlık, spor, vb.) ulusal ve bölgesel ihtiyaçlara uygunluğu yeterlidir” ifadesine verilen yanıtlarda;

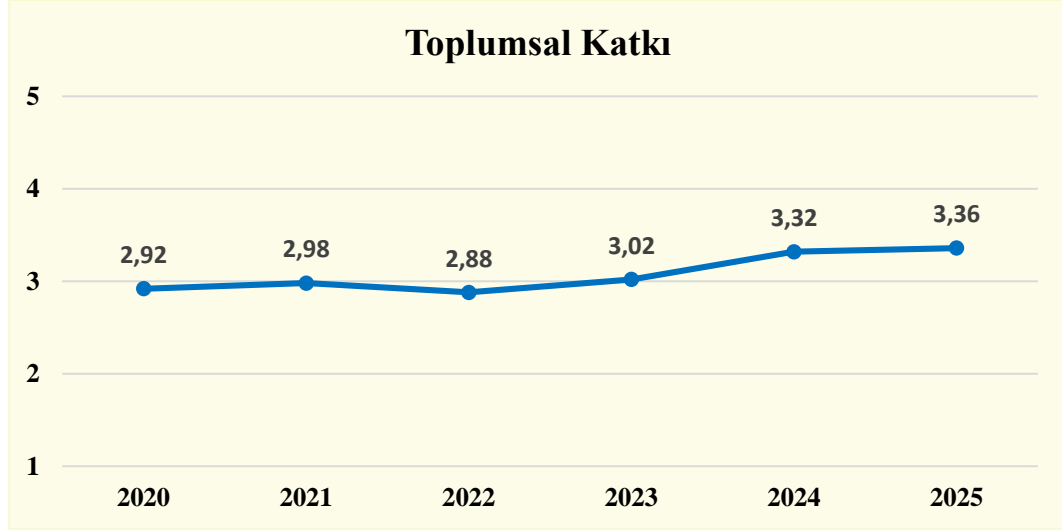
En yüksek ortalama puan ise “Bilim, kültür, sanat, tarih, turizm, tarım ve sanayisiyle Denizli, bir üniversite kentidir.” ifadesine verilen yanıtlarda gözlemlenmiştir.

Bu başlık altındaki sorulara verilen yanıtların ortalama değerlendirme puanları 2024 yılı ile karşılaştırıldığında tüm sorularda artış olduğu belirlenmiştir. Bununla birlikte en yüksek artışın,

- Toplumsal katkı faaliyetlerine akademik ve idari personel ile öğrenci katılımı yeterlidir.
- Bilim, kültür, sanat, tarih, turizm, tarım ve sanayisiyle Denizli, bir üniversite kentidir.

sorularına ait puanda olduğu dikkat çekmektedir.

Bu soru grubuna ait tüm sorulara verilen puanların genel ortalamasının yıllara göre değişimi aşağıdaki grafikte gösterilmektedir. Değişim incelendiğinde 2025 yılına ait genel ortalama değerinin diğer yıllara göre arttığı görülmektedir.



- **İdari ve Destek Süreçler** başlığı altında öğrencilere toplam 15 soru yöneltilmiştir. Öğrenciler tarafından verilen yanıtlar incelendiğinde, tüm soruların ortalama değerlendirme puanının 3'ün üzerinde olduğu, **genel ortalamanın ise 3,31** olarak gerçekleştiği görülmektedir.

Öğrencilerin bu başlıktaki sorulara verilen puanların ortalamaları **3,12 ile 3,52** arasında değişmektedir.

En düşük ortalama puan, “Yerleşkemizin kullanım alanlarındaki hijyen şartları yeterlidir.” ifadesine verilen yanıtlarda;

En yüksek ortalama puan ise “Çevre düzenlemesi, yeşil alanlar ve bakım faaliyetleri yeterlidir.” ifadesine verilen yanıtlarda gözlemlenmiştir.

Bu başlık altındaki sorulara verilen yanıtların ortalama değerlendirme puanları 2024 yılı ile karşılaştırıldığında iki soru hariç diğer tüm sorularda artış olduğu belirlenmiştir. Bununla birlikte en yüksek artışın “Yerleşkemizin kullanım alanlarındaki hijyen şartları yeterlidir.” sorusuna ait puanda olduğu dikkat çekmektedir. Değerlendirme puanlarında bir önceki yıla göre düşüş olan soruların:

- Yemekhane hizmetleri yeterlidir.
- Öğrencilere sunulan kariyer planlama hizmetleri yeterlidir.

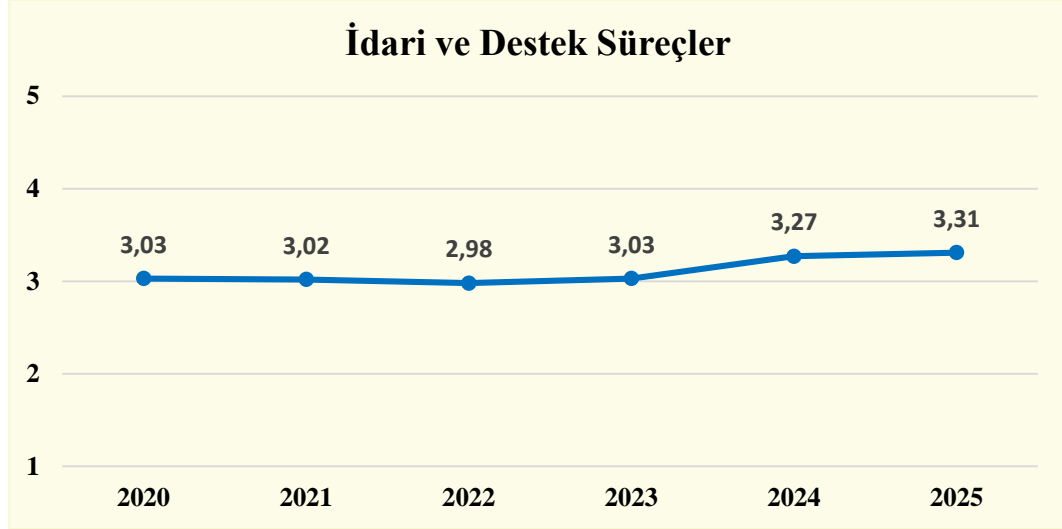
olduğu belirlenmiştir.

“Yemekhane hizmetleri yeterlidir.” sorusuna verilen yanıtlar değerlendirildiğinde, merkez yerleşkedeki yemekhaneden faydalanan öğrencilerin bu soruya 3,23 puan, merkez dışındaki (ilçelerdeki) yerleşkelerde yemek yiyen öğrencilerin ise bu soruya 2,93 puan verdikleri tespit edilmiştir.

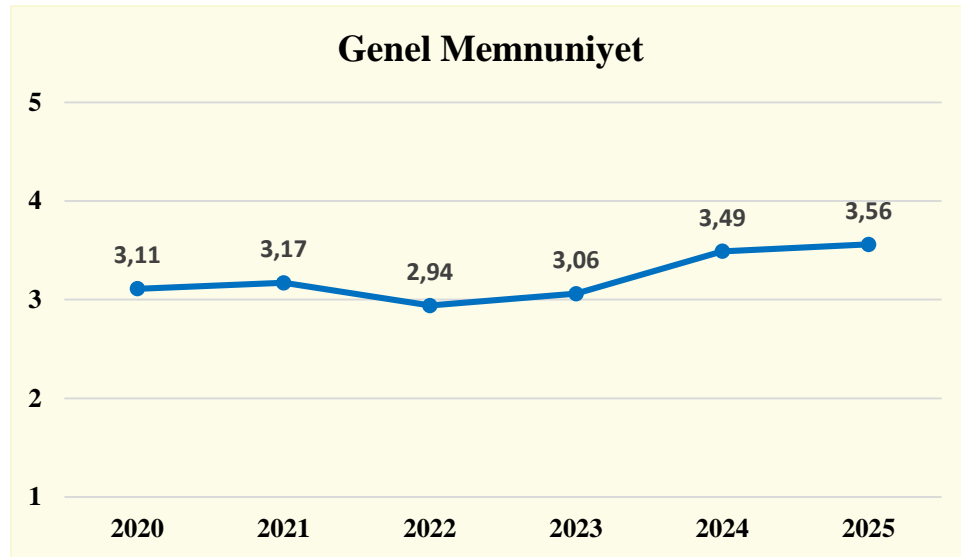


2025 Genel Memnuniyet Anketi Öğrenci Sonuç Raporu

Bu soru grubuna ait tüm sorulara verilen puanların genel ortalamasının yıllara göre değişimi aşağıdaki grafikte gösterilmektedir. Değişim incelendiğinde 2025 yılına ait genel ortalama değerinin diğer yıllara göre arttığı görülmektedir.



- **Genel Memnuniyet** başlığı kapsamında öğrencilerin üniversiteden genel memnuniyet düzeyi **3,56**, aidiyet hisleri **3,49** ve üniversiteyi çevrelerine önerme **3,56** eğilimlerinin yüksek olduğu gözlemlenmiştir. Bu kapsamda, “Genel olarak üniversitemizden memnunum.” ifadesine verilen yanıtların yıllar bazında ortalama değerlendirme puanları grafiksel olarak sunulmuştur. Ayrıca bu ifadeye verilen yanıtların üniversitemiz birim bazında ortalama değerlendirme puanları da aşağıdaki tablolarda verilmiştir. Grafik incelendiğinde genel memnuniyet düzeyinin geçmiş yıllara göre arttığı dikkat çekmektedir.





T.C. PAMUKKALE ÜNİVERSİTESİ

2025 Genel Memnuniyet Anketi Öğrenci Sonuç Raporu

FAKÜLTE	Katılımcı Sayısı	Memnuniyet Ortalaması
Diş Hekimliği Fakültesi	207	2,81
Eğitim Fakültesi	528	3,78
Fen Fakültesi	204	3,76
Fizyoterapi ve Rehabilitasyon Fakültesi	129	3,72
Hukuk Fakültesi	56	3,23
İktisadi ve İdari Bilimler Fakültesi	256	3,22
İlahiyat Fakültesi	55	3,60
İletişim Fakültesi	51	3,27
İnsan ve Toplum Bilimleri Fakültesi	301	3,53
Mimarlık ve Tasarım Fakültesi	259	3,26
Mühendislik Fakültesi	237	3,36
Müzik ve Sahne Sanatları Fakültesi	57	3,63
Sağlık Bilimleri Fakültesi	205	3,53
Spor Bilimleri Fakültesi	173	4,03
Teknoloji Fakültesi	112	3,28
Tıp Fakültesi	183	3,23
Turizm Fakültesi	98	3,78
Uygulamalı Bilimler Fakültesi	8	3,50
Ziraat Fakültesi	47	3,57
Yabancı Diller Yüksekokulu	26	3,85

MESLEK YÜKSEKOKULU	Katılımcı Sayısı	Memnuniyet Ortalaması
Acıpayam Meslek Yüksekokulu	40	3,95
Bekilli Meslek Yüksekokulu	94	3,50
Bozkurt Meslek Yüksekokulu	46	2,89
Buldan Meslek Yüksekokulu	197	3,83
Çal Meslek Yüksekokulu	25	3,28
Çameli Meslek Yüksekokulu	12	4,08
Çardak Organize Sanayi Bölgesi Meslek Yüksekokulu	22	4,23
Çivril Atasay Kamer Meslek Yüksekokulu	216	3,72
Denizli Sağlık Hizmetleri Meslek Yüksekokulu	10	3,70
Denizli Sosyal Bilimler Meslek Yüksekokulu	63	4,13
Denizli Teknik Bilimler Meslek Yüksekokulu	324	3,51
Honaz Meslek Yüksekokulu	123	3,92
Kale Meslek Yüksekokulu	85	3,41
Sarayköy Meslek Yüksekokulu	68	3,54
Serinhisar Meslek Yüksekokulu	72	3,63
Tavas Meslek Yüksekokulu	124	3,85

ENSTİTÜ	Katılımcı Sayısı	Memnuniyet Ortalaması
Arkeoloji Enstitüsü	6	3,95
Eğitim Bilimleri Enstitüsü	23	3,50



Fen Bilimleri Enstitüsü	68	2,89
İslami İlimler Enstitüsü	30	3,83
Sağlık Bilimleri Enstitüsü	2	*

*Katılımcı sayısı 5'in altında

DEĞERLENDİRME VE İYİLEŞTİRME ÖNERİLERİ

1. Genel Değerlendirme

Genel Memnuniyet Anketi; öğrencilerin üniversite deneyimlerine ilişkin görüş ve beklentilerini sistematik biçimde değerlendirmek, güçlü yönleri tespit etmek ve iyileştirmeye açık alanlara yönelik veri temelli kararlar alınmasını sağlamak amacıyla önemli bir araç niteliği taşımaktadır. 2025 yılı Genel Memnuniyet Anketi sonuçları; üniversitemizin "Liderlik, Yönetişim ve Kalite", "Eğitim-Öğretim", "Toplumsal Katkı", "İdari ve Destek Süreçler" ile "Genel Memnuniyet" boyutlarında istikrarlı bir gelişim sergilediğini ortaya koymaktadır. Toplanan veriler, üniversitemizin stratejik amaçlarına ulaşma düzeyini ölçmek ve kalite güvencesi sistemi kapsamında PÜKO (Planla – Uygula – Kontrol Et – Önlem Al) döngüsünü işletmek adına kritik bir veri seti sunmaktadır. Genel tabloda, tüm ana başlıkların memnuniyet ortalamalarının 3,00 eşik değerinin üzerinde gerçekleştiği ve 2024 yılı verilerine kıyasla anlamlı bir artış eğilimi yakalandığı görülmektedir. Özellikle Genel Memnuniyet (3,56), Aidiyet Hissi (3,49) ve üniversiteyi çevrelerine önerme (3,48) skorlarındaki artış, kurumun öğrenci merkezli yaklaşımının paydaşlar nezdinde karşılık bulduğunun somut bir göstergesidir.

2. Boyut Bazlı Tespitler ve Stratejik Kazanımlar

Liderlik ve Yönetişim: Kurumsal iletişim ve dijital erişilebilirlik (3,88) üniversitenin en güçlü yönlerinden biri olarak öne çıkmaktadır. Dış paydaşlarla kurulan iletişimin artması, kurumun ekosistemdeki görünürlüğünü pekiştirmiştir.

Eğitim-Öğretim: Dijital öğrenme platformlarının etkinliği (3,65) ve oryantasyon süreçlerindeki iyileşmeler, öğrenci uyum sürecini pozitif etkilemiştir.

Toplumsal Katkı: Denizli'nin bir "üniversite kenti" olarak algılanması (3,57) ve toplumsal katkı faaliyetlerine katılımın artması, üniversite-şehir entegrasyonunun güçlendiğine işaret etmektedir.

İdari Süreçler: Çevre düzenlemesi ve yeşil alan yönetimi (3,52) öğrenci yaşam kalitesini artıran unsurlar olarak kaydedilmiştir.



3. Kalite Güvencesi Kapsamında İyileştirmeye Açık Alanlar ve Öneriler

Anket sonuçlarında "kritik eşik" olarak kabul edilen 3,00 puanın altında kalan veya bir önceki yıla göre gerileme gösteren alanlar için aşağıdaki iyileştirme eylemlerinin hayata geçirilmesi önerilmektedir:

A. Eğitim-Öğretim Süreçleri: Yabancı Dil Olanakları

Tespit: "Yabancı dil eğitim olanakları" (2,96) genel ortalamasının altında kalan ve 3,00 barajını geçemeyen tek maddedir.

Öneri: Yabancı Diller Yüksekokulu bünyesinde sunulan seçmeli ders içeriklerinin zenginleştirilmesi ve dijital dil öğrenme materyallerinin tüm birimlerde yaygınlaştırılması önerilmektedir. Ayrıca, öğrencilerin küresel yetkinliklerini artırmak amacıyla uluslararası değişim programlarına yönelik bilgilendirme ve farkındalık faaliyetlerinin artırılması önerilmektedir.

B. İdari ve Destek Süreçler: Yemekhane ve Kariyer Hizmetleri

Tespit: "Yemekhane hizmetleri" ve "Kariyer planlama hizmetleri" puanlarında önceki yıla oranla düşüş gözlemlenmiştir.

Öneri: Yemekhane hizmetlerine yönelik öğrenci geri bildirimlerinin sistematik olarak toplanması ve süreçlerin anlık olarak takip edilmesi önerilmektedir. Ayrıca, Kariyer Planlama Uygulama ve Araştırma Merkezi (KARMER) aracılığıyla öğrenci-sektör buluşmalarının ve staj imkânlarının artırılmasına yönelik stratejik çalışmaların yapılması önerilmektedir.

Sonuç olarak; Üniversitemizin 2025 yılı performans grafiği, kurumsal olgunluk düzeyinin yükseldiğini kanıtlamaktadır. Belirlenen sınırlı alanlardaki performans düşüşlerine yönelik KAVDEM tarafından hazırlanan "İyileştirme Planı"nın uygulanması, bir sonraki değerlendirme döneminde kurumsal mükemmeliyet hedefine bir adım daha yaklaşmamızı sağlayacaktır.