

ÖZDEĞERLENDİRME RAPORU

Uluslararası Ticaret ve Finansman Normal Öğretim Programı

Pamukkale Üniversitesi

Kınıklı Mh. Üniversite Cd. No:11 20160 Pamukkale / DENİZLİ

2025/2026

ÖZDEĞERLENDİRME RAPORU

A. Lisans Programının Kısa Tarihçesi

Pamukkale Üniversitesi İktisadi ve İdari Bilimler Fakültesi bünyesinde kurulmuş olan Uluslararası Ticaret ve Finansman bölümü, 2009 yılında açılmıştır. Uluslararası Ticaret ve Finansman bölümü, açıldığı 2009 yılından bu yana, %30 İngilizce dilinde eğitim vermektedir. Bölümde ikinci öğretim programı 2010 yılında 40 öğrenci ile eğitime başlamıştır.

Uluslararası Ticaret ve Finansman Bölümü bünyesinde 3 Profesör, 2 Doçent, 1 Doktor Öğretim Üyesi ve 4 Araştırma Görevlisi olmak üzere toplamda 10 akademik personel bulunmaktadır. Uluslararası Ticaret ve Finansman bölümü, %30 İngilizce olmak üzere normal ve ikinci öğretim programlarını, lisansüstü düzeyde ise 1 yüksek lisans ve 1 doktora programını bünyesinde bulundurmaktadır.

Teorik eğitimle birlikte uygulamalı eğitime de oldukça önem veren Uluslararası Ticaret ve Finans bölümü iki farklı kanaldan da uygulamalı eğitime yönelmiştir. Bunlardan ilki olarak bölümümüz, her yıl vaka analizleri düzenleyerek öğrencilerin çözüm üretme, risklere karşı önlem geliştirme ve analitik düşünme yeteneklerini geliştirerek öğrencilerimizi geleceğe hazırlamaktadır. Vaka analizleri üzerinden bölümümüz, üniversite-sanayi iş birliği anlamında firmalarla güçlü ilişkiler kurabilmekte ve bu ilişkiler doğrultusunda öğrencilerin piyasayı/sektörü staj yaparak tanınmasına ve tecrübe sahibi olmasına imkân sağlamaktadır. Bu minvalde vaka analizi yapılan ve dereceye giren öğrencilere staj imkânı sunan MERCAN KİMYA, ABALOĞLU, ERİKOĞLU, VESTEL, BERKET ENERJİ, AYDEM, ER-BAKIR PELSAN, KAYA TEKSTİL, SÖKE HASSÜT, MAT AKADEMİ ve RATEKS firmalarına müteşekkirimiz. İkincisi ise üniversite bünyesinde yer alan öğrencilere ve akademik personele açık olarak her yıl düzenlenen Uluslararası Ticaret ve Finans Ekonometri Seminerleri (UTFES) kapsamında ekonomik ilişkileri matematik, istatistik ve veri bilimi aracılığı ile ampirik bir biçimde değerlendirebilme ve bu veriler arasındaki ilişkiyi yorumlayabilme kabiliyetinin öğrencilere kazandırılması amaçlanmaktadır. Ayrıca, çevre illerden de lisansüstü öğrenciler ve akademik personelin katılım sağladığı UTFES'e, her dönem katılım gösteren öğrenci ve akademik personelin sayısı toplamda yaklaşık olarak 50'ye ulaşmaktadır.

Uluslararasılaşmayı önemseyen bölümümüz, ERASMUS ve Mevlana öğrenci hareketliliği programları kapsamında öğrencilerine yurtdışında eğitim alma ve uluslararası kazanımları elde edebilme olanağı sunmaktadır. Bu programlar kapsamında öğrencilerimiz şimdiye kadar başta birçok Avrupa ülkesi olmak üzere Orta Asya ve Güneydoğu Asya ülkelerinden Güney Kore'ye kadar uluslararası düzeyde eğitim görerek, yurtdışı tecrübeleri edinmişlerdir. Son verilere göre, ERASMUS öğrenci hareketliliği ve staj programları kapsamında bölümümüzden 82 öğrenci çeşitli Avrupa ülkelerinde eğitim görme ve yurtdışı tecrübesi edinme imkânına ulaşmışlardır.

1. Öğrenciler

1.1. Lisans Programına kaydedilen öğrenciler, Program Öğrenme Çıktılarını öngörülen sürede sağlayacak altyapıya sahip olmalıdır. Öğrencilerin, Lisans Programına kaydedilmesi için esas alınan puan aralıkları düzenli olarak izlenmeli ve değerlendirilmelidir.

Lisans Programına kaydedilen öğrenciler, Program Öğrenme Çıktılarını öngörülen sürede sağlayacak altyapıya sahip olmalıdır.

Uluslararası Ticaret ve Finansman Bölümü öğrencileri, merkezi olarak yapılan Yükseköğretim Kurumları Sınavı (YKS)'nda elde ettikleri sıralamaya göre yerleşmektedirler. Programın öğrenci aldığı sıralama yıllar bazında değişkenlik göstermekle birlikte 2024/2025 eğitim öğretim yılında en yüksek 228.112 sıradan, en düşük ise 369.877 sıradan 2025/2026 eğitim öğretim yılında en yüksek 214.394 sıradan, en düşük ise 297.313 sıradan öğrenci almıştır. Programa yerleşen istatistikleri YÖK tarafından açıklanan [YÖK ATLAS web sayfasında](#) detaylı biçimde sunulmaktadır. 2025 YKS sonuçlarına göre yerleşen 75 kişinin YKS Temel Yeterlilik Testi (TYT) net ortalamaları aşağıdaki gibidir;

- TYT Fen Bilimleri (20 soruda) 1,1 net;
- TYT Sosyal Bilimler (20 soruda) 11,4 net;
- • TYT Temel Matematik (40 soruda) 9,6 net;
- TYT Türkçe (40 soruda) 25,9 nettir.

2023 YKS sonuçlarına göre yerleşen 72 kişinin YKS Alan Yeterlilik Testi (AYT) net ortalamaları aşağıdaki gibidir;

- AYT Coğrafya-1 (6 soruda) 3,4 net;
- AYT Matematik (40 soruda) 3,9 net;
- AYT Tarih-1 (10 soruda) 3,0 net;
- AYT Türk Dili ve Edebiyatı (24 soruda) 11,2 nettir.

Programa merkezi yerleştirme sonucunda kabul edilen öğrencilerin eşit ağırlık alanından sorumlu olması, programın kazandırmayı hedeflediği çıktıları ile uyumludur. Programın ekonomi, işletme ve finans disiplinlerinden oluşması sayısal becerileri de gerektirmektedir. Bu bağlamda, programa yerleşen öğrencilerin hem temel yeterlilik hem de alan yeterlilikte matematik alanından sorumlu olmaları programın beklenen çıktılarına ulaşmaları için temel altyapıya sahip olduklarını gösterebilmektedir. Program içeriğinde genel olarak ekonomi ve işletme bilimlerinin yer alması aynı zamanda öğrencilerin bu alanlarda değerlendirme, yorumlama, uygulama yapma gibi becerilere sahip olabilmesi için öncelikle Türkçe alanında da hakimiyet gerektirmektedir.

2024/2025 akademik yılında hazırlık sınıfında öğrenim gören öğrenci sayısı 161, 2025/2026 akademik yılında hazırlık sınıfında öğrenim gören öğrenci sayısı 129'dır. 2025/2026 akademik yılındaki toplam öğrenci sayısı (hazırlık ve 1., 2., 3. ve 4. Sınıf) 436'tür. Bu sayı 2019 yılından itibaren en yüksek sayıdır. Dolayısıyla, Uluslararası Ticaret ve Finansman programının öğrenci tercihleri açısından pandemi dönemi etkilerini hızla atıp, yeniden yükselişe geçtiği söylenebilir.

2024/2025 akademik yılında mezun sayısı ise 55 olmuştur. Tüm Uluslararası Ticaret ve Finansman programının doluluk oranı, dikey geçiş ve diğer ÖSYM kontenjanları ile kayıt yaptıranlarla birlikte, 2025-2026 öğretim yılında %111'dir. 2024-2025 öğretim yılında %114, 2023/2024 yılında %114.9, 2022/2023 yılında %112.9, 2021/2022 yılında %103.9, 2020/2021 yılında %101.3 ve 2019/2020 yılında %111.1'dir. Mezun olan öğrencilerin bilgilerini kayıt altına almak amacıyla fakültede mezun takip sisteminde bilgiler tutulmaktadır. Mezun takip sistemi mezunları, çalıştıkları yerleri ve sektörleri izlemeyi ve iletişim kurmayı sağlamaktadır.

Uluslararası Ticaret ve Finansman bölümünde eğitim %30 oranında İngilizce dilindedir. Bu nedenle programda zorunlu olarak hazırlık sınıfı bulunmaktadır. Program öğrencileri, Pamukkale Üniversitesi Yabancı Diller Yüksekokulu'nda bir yıllık İngilizce eğitimi almaktadır. İngilizce hazırlık sınıfında başarılı olmanın koşulu CEFR düzeyinde B1+ seviyesine ulaşmaktır.

Öğrencilerin, Lisans Programına kaydedilmesi için esas alınan puan aralıkları düzenli olarak izlenmeli ve değerlendirilmelidir.

Programa kabul süreci Yükseköğretim Kurulu'nun merkezi olarak yapmış olduğu Yükseköğretim Kurumları Sınavı (YKS)'na giriş ile başlamaktadır. Bu sınava girmiş olan öğrenciler eşit ağırlık puan türleri ile merkezi olarak tercih edebilmektedirler. Yükseköğretim Programları ve Kontenjanlar Kılavuzu'nda yer alan bilgilere göre program aşağıdaki özel koşullara tabidir:

Koşul 22: "Bu programa kayıt yaptıran ve yabancı dil hazırlık sınıfına devam etmesine rağmen hazırlık sınıfını iki yıl içinde başarıyla tamamlayamayan öğrencilerin programdan ilişkisi kesilir.

Hazırlık sınıfında başarısız olarak programdan ilişkisi kesilen öğrenciler, varsa kendi yükseköğretim kurumlarında öğretim dili Türkçe olan eşdeğer bir programa kayıt yaptırabilirler. Ancak bu öğrenciler, talep etmeleri durumunda Ölçme, Seçme ve Yerleştirme Merkezi Başkanlığı tarafından bir defaya mahsus olmak üzere kayıt yaptırdığı yıl itibarıyla, öğrencinin YKS puanlarından ilgili olan puanı, yerleştirileceği programa kayıt yaptırmak için aranan taban puanından düşük olmaması şartıyla öğretim dili Türkçe olan programlardan birine merkezî olarak yerleştirilebilirler."

Koşul 24: "Programın öğretim dilinde bir yıl süreli zorunlu Hazırlık Programı uygulanır, programın sonunda ilgili dilde yeterlik sınavını başaranların doğrudan birinci sınıfa kayıtları yapılır. Hazırlık sınıfı, öğretim süresi sütununda gösterilen yıllara dahil değildir. İlgili dil için üniversitece kabul edilen; a) Ulusal ve/veya Uluslararası yabancı dil sınavlarının birinden yine üniversitece belirlenen düzeyde başarılı olduğunu belgeleyen, b) Üniversitece öğretim yılı başında yapılacak ilgili dilde yeterlik sınavında başarılı olanlar doğrudan birinci sınıfa alınırlar. Öğrencilere, "Yükseköğretim Kurumlarında Yabancı Dil Öğretimi ve Yabancı Dille Öğretim Yapılmasında Uyulacak Esaslara İlişkin Yönetmelik" hükümleri uygulanır."

Koşul 34: "Bu programdaki öğretim dili en az %30 İngilizce'dir."

2025 YKS yerleşme sonuçlarına göre, programın genel kontenjanı 75, okul birincisi kontenjanı 2'dir. Toplam kontenjan ise (genel + okul birincisi + şehit-gazi yakını + 34 yaş üstü kadın + depremzede aday kontenjanı) 79'tür. Aynı yılın istatistiklerine göre, toplam yerleşen 75 ve boş kalan kontenjan olmamıştır. Bu durumda ilk yerleşme oranı %100'dür. Uluslararası Ticaret ve

Finansman programının son beş yılda kontenjanlarında önemli bir değişiklik meydana gelmemiştir. Uluslararası Ticaret ve Finansman programının doluluk oranları incelendiğinde ise, programın doluluk oranının pandemi dönemi dahil son beş senede %97'nin altına düşmediği görülmektedir.

Bununla birlikte, yerleşen öğrencilerin başarı sıralamaları da önemlidir. Buna göre, 2024/2025 eğitim-öğretim yılında 0,12 katsayı ile yerleşen son kişinin başarı sırası 369.877 iken tavan başarı sırası 248.112'dir.

Pamukkale Üniversitesi Uluslararası Ticaret ve Finansman bölümü, 2025 yılında programa yerleşenlerin taban başarı sırasına göre Türkiye'deki devlet üniversitelerinde aynı bölümler arasında 5. sırada yer almaktadır.

Uluslararası Ticaret ve Finansman programı öğrencilerinin programa yerleşme sıralamaları ve YKS sınavında yaptıkları netler, YÖK tarafından her sene güncellenen [YÖK ATLAS verileri üzerinden izlenmektedir](#). Bunun yanı sıra, Pamukkale Üniversitesi Bilgi Yönetim Sistemi içerisinde yer alan Yönetici Bilgi Sistemi, programa yerleşen öğrencilerle ilgili istatistikleri derlemekte ve grafik olarak sunmaktadır. Dolayısıyla, programa yerleşen öğrencilerin başarı sırası vb. bilgileri hem program özelinde hem de fakülte ve üniversitedeki diğer programlarla kıyaslamalı olarak izlenebilmektedir.

Programa yerleşen öğrencilerin başarıları ve sınavdaki netleri bölüm Danışma Kurulu'nda iç ve dış paydaşlarla birlikte değerlendirilmekte ve başarı sırasının yükseltilmesi için yapılabilecek faaliyetler ile yerleşen öğrencilerin program çıktılarını ulaşabilmesi için yapılması gerekenler için tartışmalar yürütülmektedir. Örneğin, [2024 yılı Danışma Kurulu Toplantısı'nda](#), programın başarı sırasının giderek yükselmesi takdir edilmiş ancak bununla beraber öğrencilerin yabancı dillerinin geliştirilmesi ve sektör tecrübesi kazanması için staj ve sektörden temsilcilerin derslerde seminerler vermesi önerilmiştir.

1.2. Yatay ve dikey geçişle öğrenci kabulü ile çift anadal ve yandal programlarına yönelik düzenlemeler yapılmalı ve uygulanmalıdır.

Yatay geçişle öğrenci kabulüne yönelik düzenlemeler yapılmalı ve uygulanmalıdır.

Uluslararası Ticaret ve Finansman Bölümü, yatay geçiş ve dikey geçiş için Pamukkale Üniversitesi Ön lisans ve Lisans Düzeyindeki Programlar Arasında Yatay ve Dikey Geçiş Esaslarına İlişkin Yönergelere tabiidir. Yatay geçiş ile ilgili yönergeye [şu bağlantıdan](#) ulaşılabilir. Ayrıca bu link, başvuru sürecine ve gerekli belgelere dair kapsamlı bilgiler sunmaktadır. Bu yönergeden yatay geçişe dair bazı önemli hususlar şu şekilde özetlenebilir:

Hangi dönemlerde ve hangi diploma programları için üniversite içi yatay geçiş kontenjanı belirleneceği, her bir diploma programı için ikinci yarıyıldan başlamak ve beşinci yarıyıl dâhil olmak üzere, kontenjan ilan edilen her yıl için ÖSYM Kılavuzu'nda öngörülen öğrenci kontenjanının %15'ini geçmeyecek biçimde, senato tarafından karara bağlanır. Kurumlar arası yatay geçişte, öğrencinin kayıtlı olduğu diploma programında bitirmiş olduğu dönemlere ait genel not ortalamasınının 2.50 veya merkezi yerleştirme puanı geçiş yapmak istediği diploma programının taban puanına eşit veya yüksek olması gerekir.

Üniversite içi programlar arası yatay geçişlerde, öğrencinin başvurduğu döneme kadar kayıtlı olduğu diploma programında sorumlu olduğu tüm dersleri başarmış ve akademik ortalamasının en az 2.50 olması şartı aranır. Dörtlük veya yüzlük sisteme göre elde edilen başarı notlarının birbirine dönüştürülmesinde, Yükseköğretim Yürütme Kurulu tarafından belirlenen dönüştürme tabloları kullanılır. Yabancı ülkelerdeki yükseköğretim kurumlarından Üniversitemize geçiş için, öğrencinin bitirmiş olduğu dönemlere ait akademik ortalamasının en az 3.00 veya varsa ÖSYM yerleştirme puanı geçiş yapmak istediği diploma programının taban puanına eşit veya yüksek olması şarttır.

Yatay geçiş ile programa ya da bölüme gelmek isteyen öğrenciler için ilgili akademik takvimde üniversite tarafından duyuru yapılır. Bu duyuru içerisinde yönerge, başvuru belgeleri, yatay geçiş başvuru koşulları, kontenjanlar, yatay geçiş takvimi ve kesin kayıt için istenen belgeler Üniversite web sitesinde [ilan edilir](#). Öğrenciler kurumlar arası (yurtiçi üniversiteler arası) yatay geçiş, kurumlar arası yatay geçiş ve yurt dışından yatay geçiş şeklinde üç farklı kontenjandan kendi şartlarına uygun olan biçimde yatay geçiş başvurusu yapabilirler.

Uluslararası Ticaret ve Finansman bölümünde yatay geçişle gelen öğrencilerin işlemlerini yürütmek, derslerinin eşdeğerlik ve intibak işlemlerini yapmak ve muafiyetlerini belirlemek için kurulmuş bir [Eşdeğerlik, Muafiyet ve İntibak Komisyonu](#) bulunmaktadır. Komisyon bir öğretim üyesinin başkanlığında üç öğretim elemanının katılımı ile toplanmaktadır. Komisyon, Pamukkale Üniversitesi Eşdeğerlik, Muafiyet ve İntibak İşlemleri Yönergesine göre öğrencinin hangi yarıyla veya sınıfa intibak ettirileceğini tespit eder, varsa öğrencinin alması gereken ilave derslerden oluşan bir intibak programı ile muaf tutulması gereken dersleri belirler.

2024/2025 akademik yılında Uluslararası Ticaret ve Finansman programına yatay geçiş yapan öğrenci sayısı 10'dur. 2025/2026 akademik yılında ise bu sayı 7 olmuştur.

Dikey geçişle öğrenci kabulüne yönelik düzenlemeler yapılmalı ve uygulanmalıdır.

Pamukkale Üniversitesi Uluslararası Ticaret ve Finansman programı dikey geçişlerde "[Meslek Yüksekokulları ve Açıköğretim Ön Lisans Programları Mezunlarının Lisans Öğrenimine Devamları Hakkında Yönetmelik](#)"e tabiidir. Dikey geçiş ile programa gelmek isteyen öğrenciler ÖSYM tarafından merkezi olarak yapılan Dikey Geçiş Sınavı'na girmelidirler. Akademik not ortalamalarından elde edilecek Ön lisans Başarı puanlarının sınav puanlarına katılarak Dikey Geçiş Sınavı Puanının nasıl hesaplanacağı ÖSYM tarafından belirlenir ve Dikey Geçiş Sınavı Kılavuzunda yer alır. Dikey geçiş ile lisans programlarına yerleşen ve halen kayıtlı olan öğrencilerin lisans not ortalamaları, ön lisans programında alarak lisans programında intibakı yapılan dersler ile lisans eğitimi sırasında aldığı dersler üzerinden hesaplanır. Bu nedenle programı tercih edip, yerleşerek kayıt yaptıracak öğrencilerin PAÜ Eşdeğerlik, Muafiyet ve İntibak Yönergesini dikkate almaları gerekmektedir.

Üniversitemize ve programımıza dikey geçiş sınavı ile kayıt yaptıracak olan öğrenciler için üniversite web sayfasında [duyuru](#) yapılmaktadır. Bu duyuruda başvuru takvimi, kayıt için gerekli evraklar, diğer önemli bilgiler ve dikkat edilmesi gereken hususlar yer almaktadır.

Muafiyet ve intibak işlemleri için başvuru muafiyet modülü üzerinden gerçekleştirilebilmektedir. Başvuruda sisteme yüklenen belgelerin asıllarının ilgili akademik birime başvuru tarihi içinde teslim edilmesi zorunludur. Öğrenci daha önce eğitim gördüğü yükseköğretim kurumundan alıp başarılı olduğu dersler için muafiyet başvurusu yapabilecektir.

2024-2025 akademik yılında programa dikey geçiş ile gelen öğrenci sayısı 5'tir. 2025/2026 akademik yılında ise bu sayı 8'dir.

Programda bulunan eşdeğerlik, muafiyet ve intibak komisyonu; çift anadal, yan dal, yatay geçiş, dikey geçiş, Mevlâna, özel öğrenci vb. kapsamındaki işlemleri takip etmek ve uygulamaktan sorumludur. Bu komisyonun üyelerine bölüm web sayfasındaki <https://www.pau.edu.tr/utf/tr/sayfa/danismanlik-ve-komisyonlar-5> linkten ulaşılabilir. Komisyonun eşdeğerliklerle ilgili örnek bir kararına [bağlantıdan](#) ulaşılabilir.

Çift anadal programlarına yönelik düzenlemeler yapılmalı ve uygulanmalıdır.

Uluslararası Ticaret ve Finansman Bölümü çift anadal programı için İktisadi ve İdari Bilimler Fakültesi'ndeki diğer tüm lisans bölümleri ile anlaşmalıdır. Çift anadal programının amacı, Pamukkale Üniversitesi ön lisans ve lisans programlarına kayıtlı olup, anadal ön lisans ve lisans programlarını üstün başarıyla yürüten öğrencilerin, aynı zamanda ikinci bir anadalda ön lisans ve lisans diploması almak üzere öğrenim görmelerini sağlamaktır.

Programa başvuru süreci ve kabul koşulları <https://www.pau.edu.tr/iibf/tr/sayfa/cift-anadal2> sayfasında ayrıntılı olarak öğrencilere sunulmaktadır. Başvuracak öğrencilerin ikinci anadal programına, asıl anadal programında en erken üçüncü yarılın başında, en geç ise dört yıllık programlarda beşinci yarılın başında başvurabilir. Öğrencinin genel not ortalaması en az 4 üzerinden 2.75 ve programının ilgili sınıfında başarı sıralaması itibari ile en üst %20'sinde olmalıdır. Ortalama şartını sağlayan ancak başarı dilimini sağlayamayan öğrenciler için ÖSYM yerleştirme puanları dikkate alınır. Ayrıca başvuru sırasında, öğrencinin esas anadal programındaki tüm dersleri başarı ile tamamlamış olması gerekmektedir.

Öğrencinin ikinci anadal programından mezun olabilmesi için anadal programındaki genel not ortalamasının 4 üzerinden en az 2.75 olması gerekir. Ortalaması bir defaya mahsus olmak üzere 2.50'ye kadar düşebilir. Ancak ortalaması ikinci kez 2.75'in altına düşerse öğrencinin ikinci anadal kaydı ilgili akademik birim tarafından yönetim kurulu kararı ile silinir.

Programda çift anadal ya da yan dal yapmak isteyen öğrenciler, almaları gereken dersler ile ilgili detaylı bilgilere [bölüm web sayfasında yer alan Öğrenciler sekmesi altındaki çift ana dal](#) linkinden ulaşabilmektedirler. Uluslararası Ticaret ve Finansman Bölümü Çift Anadal Programı'na başvuru yapan öğrencilerin başarılı sayılmaları için bölümün ders kataloğu içeriğinde bulunan tüm dersleri almaları gerekir. Bunun yanı sıra, [fakülte web sayfasında öğrenci sekmesinin altında yer alan İş Akış şemaları bölümünde](#), yan dal ya da çift ana dal yapmak isteyen öğrenciler için [iş akış şeması yer almaktadır](#). Bu sayede, öğrenciler hızlı ve etkin biçimde süreci öğrenmektedirler.

Bölümümüzde 2024-2025 eğitim-öğretim yılında çift anadal programına kayıtlı öğrenci bulunmazken, 2025-2026 eğitim-öğretim yılında bu sayı 3'e yükselmiştir.

Yandal programlarına yönelik düzenlemeler yapılmalı ve uygulanmalıdır.

Uluslararası Ticaret ve Finansman Bölümü çift anadal programı için İktisadi ve İdari Bilimler Fakültesi'ndeki diğer tüm lisans bölümleri ile anlaşmalıdır. Yandal programının amacı, anadal lisans programlarını başarıyla yürüten öğrencilerin, ilgi duydukları başka bir lisans dalında bilgilenmelerini ve sertifika almalarını sağlamaktır.

Programa başvuru süreci ve kabul koşulları <https://www.pau.edu.tr/iibf/tr/sayfa/yandal-2> sayfasında ayrıntılı olarak öğrencilere sunulmaktadır. Bunun yanı sıra, [fakülte web sayfasında öğrenci sekmesinin altında yer alan İş Akış şemaları bölümünde](#), yan dal ya da çift ana dal yapmak isteyen öğrenciler için [iş akış şeması yer almaktadır](#). Bu sayede, öğrenciler hızlı ve etkin biçimde süreci öğrenmektedirler.

Başvuracak öğrencilerin anadal lisans programının en erken üçüncü, en geç altıncı yarıyılının başında olması gerekmektedir. Ayrıca başvurduğu yıla kadar anadal lisans programında aldığı tüm derslerden başarılı olmuş olması gerekmektedir. Akademik not ortalaması ise 4 üzerinden en az 2.75 olmalıdır. Yan dal ile ilgili tüm esaslar [Pamukkale Üniversitesi Yandal Programı Yönergesi'nde](#) bulunmaktadır.

Çift anadal ve yan dal başvuru sürecine dair İktisadi ve İdari Bilimler Fakültesi ilgili web sayfasında öğrenciler için kolaylaştırıcı ve netlik sağlamak amacıyla [bir iş akış şeması sunmaktadır](#). Programda çift anadal ya da yan dal yapmak isteyen öğrenciler, almaları gereken dersler ile ilgili detaylı bilgilere <https://www.pau.edu.tr/utf/tr/sayfa/cift-anadal-yandal> linkinden ulaşabilmektedirler.

Bölümümüzde yan dal programına kayıtlı öğrenci sayısı, 2024-2025 eğitim-öğretim yılında 1 olup bu sayı 2025-2026 eğitim-öğretim yılında da aynı düzeyde kalmıştır.

Son yıllarda bölümümüzün çift anadal ve yan dal iş birliği ağı önemli ölçüde genişletilmiştir. Bu kapsamda İngiliz Dili ve Edebiyatı ile Fransız Dili ve Edebiyatı bölümleri ile yan dal anlaşmaları imzalanmıştır. Ayrıca fakültemiz bünyesindeki Çalışma Ekonomisi, İktisat, İngilizce İktisat, İşletme, İngilizce İşletme, Maliye ile Siyaset Bilimi ve Kamu Yönetimi bölümleri ile hem çift anadal hem de yan dal anlaşmaları yapılmıştır. Söz konusu anlaşmalar, fakültemiz tarafından geliştirilen ortak bir format çerçevesinde yürütülmektedir.

1.3. Uluslararası ve ulusal öğrenci değişimini teşvik edecek çalışmalar yapılmalıdır.

Uluslararası öğrenci değişimini teşvik edecek çalışmalar yapılmalıdır.

Uluslararası Ticaret ve Finansman bölümü, programın alanı gereği uluslararası öğrenci hareketliliğine ve Erasmus programına önem vermektedir. Bu kapsamda hem öğretim elemanlarının hem de öğrencilerinin Erasmus programından yararlanması için gerekli çalışmaları yapmaktadır. Bu çalışmalar kapsamında, anlaşmalı üniversite sayısını arttırmaya çalışmakta, geçerli anlaşmaları güncel tutmaya çalışmakta ve öğrencilerini uluslararası değişim programlarına teşvik etmeye çalışmaktadır. Uluslararası Ticaret ve Finansman programının Erasmus öğrenci hareketliliği için anlaşmalı olduğu 9 ülkeden 18 üniversite bulunmaktadır. Anlaşmalı olduğu üniversitelerin listesi şu şekildedir;

- Litvanya – Klaipeda State University of Applied Sciences
- Polonya – Czestochowa University of Technology
 - Bialystok University of Technology
 - Radom Academy of Economics
 - Wroclaw University of Economics

- University of Szczecin
- Agh University of Science and Technology
- University of Gdansk
- Almanya – NBS Northern Business School Hamburg
- Danimarka – International Business Academy
- Fransa – Universite Paris 13
- İtalya- Universita Degli Studi Di Napoli Parthepone
 - Universita Degli Studi Enna Kore
- Romanya – Stefan Cel Mare University of Suceava
 - Universitatea Creştina Partium
 - University Constantin Brâncuşi
- Bulgaristan
 - University of National and Word Economy
- Yunanistan
 - University of Peloponnese

Programın Erasmus ile ilgili web sayfasına <https://www.pau.edu.tr/utf/tr/sayfa/erasmus-31> linkinden ulaşılabilmektedir. Ayrıca bu sayfada anlaşmalı okullar listesi ve hareketlilik yapacak olan öğrencilerin ulaşması gereken belgeler de yer almaktadır.

Bölüm, 2015 yılından bu yana 143 öğrencisini Erasmus kapsamında öğrenci hareketliliği için yurt dışına göndermiştir. Öğrencilerinin uluslararası tecrübesine önem veren uluslararasılaşmasını teşvik eden Uluslararası Ticaret ve Finansman Bölümü'nün 2024/2025 yılında Erasmus öğrenci hareketliliğine gönderdiği öğrenci sayısı 1 iken 2025-2026 yılı Güz döneminde 3 öğrenci olmuştur.

Uluslararası öğrenci değişim programlarına katılan öğrencilerin iş ve işlemleri için hem üniversite hem de bölüm bünyesinde çeşitli merkez ve komisyonlar çalışmaktadır. Ayrıca, Erasmus başvurusu yapmayı düşünen ya da yapan öğrenciler için, Üniversite bünyesinde Uluslararası İlişkiler Koordinatörlüğü, öğrencilerin uluslararası öğrenci hareketliliği süreçlerini yönetmektedir. [Uluslararası İlişkiler Koordinatörlüğü web sitesinde iş akış şeması yer almaktadır.](#) Bu sayede, öğrenciler ve ilgililer açık ve etkin biçimde süreçler hakkında bilgi edinmektedir. Buna göre, uluslararası değişim programlarına katılmanın şartları belirlenmiştir. Buna göre, başvuracak öğrencilerin genel not ortalaması, lisans öğrencileri için minimum 2.50/4.00 Yüksek Lisans/Doktora öğrencileri için minimum 3.00/4.00 olmalıdır. Dil puanının minimum 60 olması gerekmektedir. Seçimlerde değerlendirme ölçütü ve ağırlıkları şöyledir: Akademik Başarı Düzeyi: %50, dil Seviyesi: %50. Hazırlık bitirmiş öğrencilerden ayrıca dil belgesi istenilmemektedir. Hazırlık bitirmeyen öğrencilerin başvuru yapabilmesi için YDS, YÖKDİL, IELTS, TOEFL veya üniversitemizin kendi yapmış olduğu dil sınavından 60 puan alması gerekmektedir. Ayrıca, gitmeye hak kazanan öğrencilere, belirli bir miktarda hibe ödemesi yapılmakta olup, aynı zamanda anlaşma sayımızı arttırarak daha fazla öğrencimizin Erasmus değişim programından yararlanması amaçlanmaktadır.

1.4. Öğrencileri ders konusunda yönlendirecek akademik danışmanlık hizmeti verilmelidir.

Programdaki öğrencileri ders ve kariyer gelişimi alanlarında yönlendirme ve gelişimlerini izleme amacıyla "[Pamukkale Üniversitesi Ön lisans ve Lisans Eğitim ve Öğretim Yönetmeliği](#)" 20. maddesinde belirtilen "Danışmanlık" esaslarına göre yapılmaktadır. Danışman, Üniversite yaşamı ile ilgili konularda öğrenciye rehberlik yaparak, sorunlarının çözümünde ve eğitim öğretim ile ilgili ders seçme, ders şubesini belirleme, ders ekleme, ders silme işlemlerinde öğrenciye yardımcı olur. Ders kayıt ve ekle-sil işlemleri, danışman rehberliğinde öğrenci tarafından yapılır.

Kayıt yenileme ve ders kayıt işlemleri sistem üzerinden, danışman tarafından kontrol edilir. Eksik ve hatalar öğrenciye sistem üzerinden bildirilir, öğrenci kayıt süresi içerisinde gerekli düzeltmeleri yapmakla sorumludur. Danışmanın, rehberlik hizmeti dışında sorumluluğu yoktur. Danışman, öğrencinin akademik hedeflerini ve geçmiş başarılarını dikkate alarak, öğrencinin ders seçiminde kendisine önerilerde bulunur. Ancak ders seçiminden ve ders kayıt işlemlerinden öğrenci sorumludur. Öğrenci ile danışman arasında olabilecek anlaşmazlıklarda son kararı ilgili bölüm başkanı verir.

Öğrenciler, danışman bilgilerini PAU pusula üzerinden öğrenci bilgi sistemine girdiklerinde görebilmektedirler. Ayrıca, program kararı gereğince öğrencilerin danışmanlara dağılımı yıllar itibari ile yapılmakta ve bu da web sitesinde yayımlanmaktadır. <https://www.pau.edu.tr/utf/tr/sayfa/akademik-danismanlik-listesi> linkinden öğrenciler üniversiteye giriş yıllarına göre de danışmanlarının kim olduğu bilgisine ulaşabilmektedirler. Her yıl kayıt döneminde, öğretim elemanlarının danışmanlık sayılarına bakılarak yeni kayıt yaptıran öğrencilere danışman ataması yapılmaktadır.

Ayrıca öğretim elemanlarının akademik danışmanlık için görüşme saatleri, [web sitesindeki akademik personel sekmesinde görülebilmektedir](#). Ayrıca, öğretim elemanlarının tümü güncel görüşme saatlerini odalarının [kapılarına asmaktadır ve akademik danışmanlıkların çizelgesi bölüm panosunda yer almaktadır](#).

1.5. Öğrencilere kariyer planlaması için kariyer danışmanlığı hizmeti verilmelidir.

Uluslararası Ticaret ve Finansman programı öğrencilerine akademik danışmanlığın yanı sıra çeşitli yollarla kariyer danışmanlığı hizmeti verilmektedir. Kariyer süreçlerindeki destek ve rehberlik hem üniversite bünyesindeki çeşitli mekanizmalarla hem de fakülte ve bölüm düzeyinde sağlanmaktadır. İlk olarak, Pamukkale Üniversitesi bünyesinde bir adet Kariyer Merkezi bulunmaktadır ve oldukça aktif biçimde çalışmaktadır. Pamukkale Üniversitesi Kariyer Merkezi, eğitim öğretim dönemi boyunca çeşitli eğitimler, kurslar ve seminerler düzenleyerek çeşitli fakültelerdeki öğrencilere kariyer danışmanlığı hizmeti vermektedir.

İktisadi ve İdari Bilimler Fakültesi bünyesinde ise, program öğrencilerinin yararlanabileceği bir kariyer desteği programı bulunmaktadır. Mentorlük programı adı verilen programda, başvuru yapılan ve programa katılmaya hak kazanan öğrencilere, iş insanları ya da kamu kurumu yöneticilerinden oluşan mentorler arasından bir mentor atanmaktadır. Öğrenciler, kendilerine

atanan mentor ile bir eğitim öğretim yılı boyunca iki ayda bir olmak üzere bir araya gelerek kariyer konusunda rehberlik almakta ve karşılıklı görüşme imkanına sahip olmaktadır. Mentorlük programına katılmak için gerekli şartlar, [fakülte web sayfasında mentorlük programı altında yayınlanmıştır ve aşağıdaki gibidir:](#)

1. Pamukkale Üniversitesi İktisadi ve İdari Bilimler Fakültesi öğrencisi olmak
2. En az 3. Sınıf öğrencisi olmak
3. Akademik ortalama puanının en az 2,50 olması
4. Herhangi bir disiplin cezası almamış olmak
5. Mentorluk Programı yükümlülüklerini kabul etmek.

İktisadi ve İdari Bilimler Fakültesi bünyesinde mentorlük programının yürütülmesini sağlamak amacıyla bir de [Mentorlük komisyonu](#) kurulmuştur.

Tablo 1.5. Mentorlük Programından Yararlanan Öğrenci Sayısı

Yıllar	İktisadi ve İdari Bilimler Fakültesi	Uluslararası Ticaret ve Finansman Bölümü	Uluslararası Ticaret ve Finansman Programı
2024-2025	80	4	4
2023-2024	94	4	1
2022-2023	109	8	6
2021-2022	142	5	2

Ticaret ve Finansman Öğrenci Topluluğu, son iki yılda aktif bir etkinlik takvimi yürütmüştür. Topluluk, 2025 yılında 5 konferans; 2026 yılında ise 2 konferans ve 2 etkinlik olmak üzere toplam 4 faaliyet gerçekleştirmiştir.

TÜBİTAK 2209-A Üniversite Öğrencileri Araştırma Projeleri Destekleme Programı kapsamında bölümümüzde hâlihazırda 1 tamamlanmış ve 3 devam eden proje bulunmaktadır.

1.6. Öğrencilerin ders başarıları, şeffaf, adil ve tutarlı bir şekilde ölçülmeli ve değerlendirilmelidir.

Programdaki öğrencilerin ölçme, değerlendirme ve notlandırma ile ilgili esasları [Pamukkale Üniversitesi Önlisans ve Lisans Eğitim Öğretim Yönetmeliği'nin dördüncü bölümünde düzenlenmiştir.](#)

Tüm bu esasların yanında [PAÜ not sistemi](#) özetle şöyle işlemektedir;

- Sınıf mevcudu 20'den az ise mutlak değerlendirme, 20 ve üzeri ise sınıf başarı ortalaması dikkate alınmaktadır. İkinci durumda, sınıf ortalaması 60 ve üzeri ise mutlak değerlendirme, 60'tan düşük ise bağıl değerlendirme (ÇAN sistemi) uygulanmaktadır.
- Ayrıca diğer hangi durumlarda mutlak değerlendirme sisteminin kullanılacağı da ayrıca düzenlenmiştir.
- Mutlak değerlendirmede Pamukkale Üniversitesi Önlisans ve Lisans Eğitim Öğretim Yönetmeliği'nin dördüncü bölümü 32. Maddedeki tablolardaki not sistemi geçerli iken; bağıl değerlendirmede bu not sistemi şu şekilde değişmektedir:

1.7. Öğrencilerin mezuniyet için Lisans Programının gerektirdiği tüm koşulların yerine getirildiğini tespit eden bir sistem kurulmalı ve işletilmelidir.

Öğrencilerin mezun olabilmeleri için Pamukkale Üniversitesi Önlisans, Lisans Eğitim ve Öğretim Yönetmeliği'nde mezuniyetle ilgili belirtilen şartları sağlamaları gerekmektedir. Bu yönetmeliğe [bu bağlantıdan](#) ulaşılabilir.

Lisans programlarının normal süresi yaz dönemleri hariç dört akademik yıldır. Mezuniyet koşullarını sağlayan öğrenciler, daha kısa sürede mezun olabilir. Lisans programları için azami öğrenim süresi yaz dönemleri hariç yedi akademik yıldır. Dil ve Bilimsel Hazırlık sınıfında geçen bir yıllık süre yukarıdaki sürelelere dahil değildir. Programın eğitim dili %30'u İngilizce olduğundan, zorunlu İngilizce hazırlık sınıfı bulunmaktadır.

Öğrenciler, programdan mezun olabilmek için öğrenim süresi boyunca toplam en az 240 AKTS almalıdır. Programın dili %30 İngilizce olduğundan, öğrencilerin almış olduğu 240 AKTS'nin en az %30'unun (en az 72 AKTS) İngilizce dilde açılan derslerden oluşması gerekmektedir. Öğrencilerin eğitim öğretim hayatı süresince alması gereken dersler ve yabancı dilde alması gereken derslerin kredileri danışmanları, öğrenci işleri ve öğrenciler tarafından iş birliği içerisinde takip edilmektedir.

Öğrencilerin eğitim öğretim hayatı boyunca, toplam 8 yarıyıl almaları gereken zorunlu, bölüm seçmeli ve genel seçmeli derslerin listesine ve derslerin detaylı içerik, kazanım ve diğer tüm bilgilerine

<https://ebs.pusula.pau.edu.tr/BilgiGoster/Program.aspx?lng=1&dzy=3&br=20&bl=7290&pr=752&dm=1&ps=0> linkinden ulaşılabilir. Buna göre her yarıyıl için alınması gereken derslerin dağılımları aşağıdaki gibidir:

2 Program Eğitim Amaçları

2.1 Programın Eğitim Amaçları tanımlanmış olmalı ve STAR'ın Program Eğitim Amaçları tanımına uymalıdır.

Uluslararası Ticaret ve Finansman programının program eğitim amaçları, iç ve dış paydaşların ihtiyaçları ve önerileri dikkate alınarak programda eğitim öğretim başladığında belirlenmiştir. Uluslararası Ticaret ve Finansman programının amacı; öğrencilerini evrensel ölçüler ışığında, öğrencilerine ekonomi, finans ve işletme alanında uzmanlık kazandırarak uluslararası ekonomik gelişmeleri yorumlayabilecek, uluslararası piyasalardaki fırsatları gözlemleyip analiz ederek dış ticaret faaliyetlerini yürütebilecek, finansal piyasaların işleyişini kavrayabilecek ve finansal araçları kullanabilecek niteliklere ve donanımına sahip olmasını sağlamak ve uluslararası ticaret ve finans alanındaki verileri yorumlayarak bu alanda sayısal analiz yapabilecek, takım çalışması niteliklerine sahip, yaratıcı ve girişimci mezunlar yetiştirmektir.

Uluslararası Ticaret ve Finansman programının yukarıda belirtilen eğitim amaçları maddeler halinde şu şekilde sıralanabilir:

1. Öğrencilerini evrensel ölçüler ışığında yetiştirmek
2. Öğrencilerine ekonomi, finans ve işletme alanında uzmanlık kazandırmak
3. Öğrencilerin;
 - a. Uluslararası ekonomik gelişmeleri yorumlayabilecek
 - b. Uluslararası piyasalardaki fırsatları gözlemleyip analiz ederek dış ticaret faaliyetlerini yürütebilecek
 - c. Finansal piyasaların işleyişini kavrayabilecek ve finansal araçları kullanabilecek donanımına sahip olmalarını sağlamak
4. Uluslararası ticaret ve finans alanındaki verileri yorumlayabilecek ve sayısal analiz yapabilecek
5. Takım çalışması niteliklerine sahip, yaratıcı ve girişimci mezunlar yetiştirmektir.

Uluslararası Ticaret ve Finansman programı eğitim amaçları, hem programı yürüten Uluslararası Ticaret ve Finansman bölümünün [web sitesinde](#), hem de programın [Pamukkale Üniversitesi Eğitim Bilgi Sistemi web sayfasında](#) yer almaktadır. Bu sayede, programın eğitim amaçları hem iç ve dış paydaşlar hem de öğrenciler tarafından siteye üye olmaya ya da giriş yapmaya gerek kalmaksızın güncel biçimde takip edilebilmektedir.

2.2 Program Eğitim Amaçları, Yükseköğretim Kurumu ve Fakültenin misyonu ile uyumlu olmalıdır

Uluslararası Ticaret ve Finansman programının amacı; öğrencilerini evrensel ölçüler ışığında, öğrencilerine ekonomi, finans ve işletme alanında uzmanlık kazandırarak uluslararası ekonomik gelişmeleri yorumlayabilecek, uluslararası piyasalardaki fırsatları gözlemleyip analiz ederek dış ticaret faaliyetlerini yürütebilecek, finansal piyasaların işleyişini kavrayabilecek ve finansal

araçları kullanabilecek niteliklere ve donanımına sahip olmasını sağlamak ve uluslararası ticaret ve finans alanındaki verileri yorumlayarak bu alanda sayısal analiz yapabilecek, takım çalışması niteliklerine sahip, yaratıcı ve girişimci mezunlar yetiştirmek olarak belirlenmiştir.

Pamukkale Üniversitesi'nin misyonu ve vizyonu, [Pamukkale Üniversitesi 2024-2028 Stratejik Planı'nda](#) ve [kurumun web sayfasında](#) yer almaktadır. Pamukkale Üniversitesi'nin misyonu, stratejik planda yer aldığı haliyle, *“Evrensel ve milli değerler ışığında, çağın gerekliliklerine uygun eğitim-öğretim, araştırma-geliştirme ve toplumsal katkı faaliyetleri yürüten, mesleki ve sosyal sorumlulukları başarı ile yerine getiren bireyler yetiştiren, güçlü kurumsal kimliğe sahip rehber üniversite olmak”* şeklinde ifade edilmiştir.

Bunun yanı sıra, Pamukkale Üniversitesi İktisadi ve İdari Bilimler Fakültesi'nin misyon ve vizyonu da belirlenmiş ve fakültenin [web sitesinde](#) paylaşılmaktadır. Fakültenin web sayfasında yer alan bilgiye göre, Pamukkale Üniversitesi İktisadi ve İdari Bilimler Fakültesi'nin misyonu, *“Evrensel ve milli değerlere uygun, çağın gereksinimlerine yanıt veren eğitim-öğretim faaliyetleri ile ulusal ve uluslararası düzeyde rekabet edebilen, analitik düşünen, etik değerlere bağlı, mesleki ve sosyal sorumluluk sahibi bireyler yetiştirmek ve gerçekleştirdiği araştırma faaliyetleri ile topluma değer katmaktır.”*

Ayrıca Uluslararası Ticaret ve Finansman bölümü de misyon ve vizyonunu belirlemiş ve [web sitesinde](#) iç ve dış paydaşların ulaşabileceği biçimde yayınlamaktadır. Buna göre, Uluslararası Ticaret ve Finansman Bölümü'nün misyonu; *“Öğrencilerini evrensel ölçüler ışığında, ulusal ve uluslararası piyasalarda rekabet edebilecek ve etkin kararlar alıp uygulayabilecek niteliklerle donatmaktır.”* Bölüm misyonunda yer alan, *öğrencileri evrensel ölçüler ışığında yetiştirmek* bileşeni hem Pamukkale Üniversitesi'nin misyonu hem de İktisadi ve İdari Bilimler Fakültesi misyonu ile paylaşılan ortak bir bileşendir. Bölümün misyonunda yer alan diğer bir bileşen olan, *öğrencileri uluslararası piyasalarda rekabet edebilecek ve etkin kararlar alıp uygulayabilecek nitelikler donatmak* ifadesi, üniversitenin *çağın gerekliliklerine uygun eğitim öğretim, araştırma-geliştirme ve toplumsal katkı faaliyetleri yürüten* ve *fakültenin ulusal ve uluslararası düzeyde rekabet edebilen, analitik düşünen ... bireyler yetiştirmek* bileşenleri ile uyumludur.

Uluslararası Ticaret ve Finansman Bölümü'nün vizyonu; küresel rekabete ve teknolojiye uyum sağlayabilecek nitelikli insan gücü yetiştirmek, üniversite-sanayi-toplum iş birliğini sağlayarak ilin, bölgenin ve ülkemizin sosyal, ekonomik ve kültürel gelişimine katkı sağlayan, küresel ve yerel zenginliklerden güç alarak ulusal ve uluslararası projelerle bilgi üreten, kurumsal gücü ile sürekli gelişen bir bölüm olmaktır. Bu ifadenin, üniversitenin vizyonunda yer alan bilgi üreten, yenilikçi, değer yaratan ve eğitim-öğretim uygulamalarında öncü olmak bileşenleri ile uyumlu olduğu düşünülmektedir. Benzer şekilde, bölüm vizyonu ile fakülte vizyonunun uyumlu olduğu düşünülmektedir.

2.3 Program Eğitim Amaçları, Paydaşların erişimine açık bir şekilde yayınlanmalıdır.

Uluslararası Ticaret ve Finansman programının eğitim amaçları, hem programı yürüten Uluslararası Ticaret ve Finansman bölümünün [web sitesinde](#) hem de programın [Pamukkale Üniversitesi Eğitim Bilgi Sistemi \(EBS\) web sayfasında](#) yer almaktadır. Bu sayede, programın eğitim amaçları hem iç ve dış paydaşlar hem de öğrenciler tarafından güncel biçimde takip edilebilmektedir.

2.4 Program Eğitim Amaçları, Paydaşların beklentileri doğrultusunda belirlenmelidir.

Uluslararası Ticaret ve Finansman programının eğitim amaçları, programın iç ve dış paydaşlarının çeşitli yollarla görüşleri alınarak belirlenmekte ve gerektiğinde güncellenmektedir. Bu amaçla, programın iç ve dış paydaşlarından oluşan Danışma Kurulu yıllık olarak toplanmaktadır. Her yıl gündem maddelerinden biri, program eğitim amaçları ve paydaşların program mezunlarından beklentileri olan bu toplantılar, paydaşların program eğitim amaçlarına ilişkin görüşlerinin alınması konusunda en önemli faaliyettir. Danışma Kurulu hem fakülte bazında hem de Uluslararası Ticaret ve Finans programı bazında ayrı ayrı oluşturulmuş kurullardır. Fakülte Danışma Kurulu, İİBF mezunları için daha genel geri dönüşler sağlarken, Bölüm Danışma Kurulu doğrudan program özelinde beklenti ve geri dönüşleri öğrenmeyi, iyileştirme çalışmaları için tartışma ortamı sağlamayı mümkün kılmaktadır. Danışma Kurullarının oluşturulması ve toplantılarının düzenlenmesi ile karar süreçlerine dahil edilmesine ilişkin olarak temel dayanak [Pamukkale Üniversitesi Danışma Kurulları Yönergesi](#)'dir.

Uluslararası Ticaret ve Finansman Bölümü Danışma Kurulu 2021 yılında ilgili yönergeye göre oluşturulmuş ve Danışma Kurulu'nun üyeleri web sitesinde yayınlanmıştır. 2024 yılı [Uluslararası Ticaret ve Finansman Bölümü Danışma Kurulu listesi](#) ve tüm yılların [toplantı tutanakları](#) bölüm web sitesinde yer almaktadır. Bununla birlikte, [fakülte danışma kurulu listesine](#) ve [toplantı tutanaklarına](#) fakülte web sayfasından ulaşılabilir. Aynı şekilde [üniversite danışma kurulu listesine](#) ve [toplantı tutanaklarına](#) üniversite web sayfasından ulaşılabilir.

2.5 Program Eğitim Amaçları, düzenli olarak gözden geçirilmeli ve güncellenmelidir.

Program eğitim amaçlarının belirlenmesi konusunda bölüm kurulu toplantılarında iç paydaşlarımızın ve Danışma Kurulu, söyleşiler, görüşmeler aracılığıyla mezun ve sektörden dış paydaşlarımızın görüşlerini alınmaktadır. Bu noktada, Danışma Kurulu toplantıları ile birlikte, öğrenci topluluğumuzun topluluk danışmanı bölüm başkanımızla danışmanlık kapsamında görüşmeleri, bölüm ve fakülte etkinliklerinde mezunlarımız ve mezunlarımızı istihdam eden sektör temsilcileri ile yapılan görüşmeler informal geri bildirimler sağlamaktadır.

2.6. Program Eğitim Amaçlarına ulaşıldığını belirlemek için sistem kurulmalı ve işletilmelidir.

Uluslararası Ticaret ve Finansman programı lisans öğrencilerinin üniversitede aldıkları sekiz yarıyılılık eğitim ve öğretim sonucunda, program eğitim amaçlarına ne düzeyde ulaştıklarını belirlemeye yönelik olarak kullanılan anketler bulunmaktadır. Bu kapsamda, öğrencilere Pamukkale Üniversitesi Pusula Bilgi Sistemi aracılığıyla sorulan program yeterlilikleri anketi, öğrenim kazanımları anketi ve dersin öğretim üyesine ilişkin değerlendirme anketleri programın eğitim amaçlarına ulaşmada ne kadar başarılı olduğuna dair veriler sunmaktadır.

Pamukkale Üniversitesi'nde öğretim elemanı değerlendirme anketi her dönem yapılmakta ve değerlendirilmektedir. Bu anketler, öğrencilere Pusula Bilgi Yönetim Sistemi aracılığıyla yönlendirilmektedir. Her ders için öğretim elemanı değerlendirme anketi yapılmaktadır.

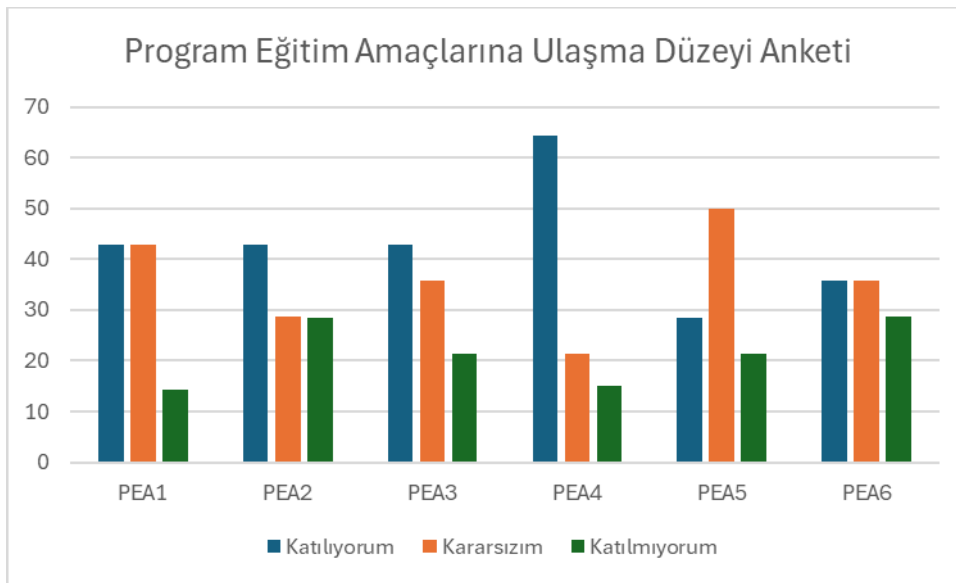
Öğretim elemanı değerlendirme anketi, Anket sonuçları ayrıca Yönetici Bilgi Sistemi'nden birimler, programlar ve öğretim elemanları detayında izlenebilmektedir.

2.7. Program Eğitim Amaçlarına ulaşıldığı kanıtlanmalıdır.

Program eğitim amaçlarına ulaşıldığını Değerlendirmek amacıyla birkaç veriden yararlanılmaktadır. Bu amaçla, staj yapan öğrenciler için işletmelerin doldurduğu değerlendirme formları ve öğrenci ve mezun anketleri incelenmektedir. Bununla birlikte 2023/2024 eğitim yılından itibaren Sürekli İyileştirme Komisyonu'nun önerisi ile hazırlanan Pamukkale Üniversitesi Uluslararası Ticaret ve Finansman Bölümü Program Yeterlilikleri Ölçme Rehberi içerisinde eğitim amaçlarına ilişkin sorular da yer almaktadır.

Anketin ilk uygulamasının sonuçlarına göre, program eğitim amaçlarına ilişkin öğrencilerin kendi değerlendirmeleri aşağıdaki grafikte görselleştirilmiştir.

Ticaret ve Finansman Bölümü Program Yeterliliklerini Ölçme Anketi Bulguları



Öncelikle, ilgili rehberde yer alan anketi yanıtlayan sayısının düşük olduğunu belirtmekte yarar bulunmaktadır. Yine de küçük örneklemden elde edilen istatistikler raporda sunulmuştur. Çünkü, programın program eğitim amaçlarına ve program yeterliliklerine ulaşılma düzeyini ölçmede kullanmayı planladığı yöntemi tanıtmayı amaçlamaktadır.

Grafikte dördüncü sınıf öğrencilerinin program eğitim amaçlarına ulaşip ulaşmadıklarına ilişkin görüşleri yer almaktadır. Buna göre, programın eğitim amaçlarına ulaşmadaki ortalama başarısının iyi olduğunu söylemek mümkündür. Ancak daha detaylı bir değerlendirme yapılacak olursa, öğrencilerin görüşü program eğitim amaçları arasında önemli derecede farklılık göstermektedir. Örneğin, öğrencilerin %65'i dördüncü program eğitim amacına ulaştıklarını düşünürken, bu oran beşinci ve altıncı eğitim amaçlarında sırasıyla %28.5 ve %35.7'dir. Beşinci

eđitim amacında kararsız öğrencilerin oranının %50 olması, aynı zamanda bu eğitim amacının öğrenciler tarafından yeterince açık olmadığını da ima etmektedir.

3 Program Öğrenme Çıktıları

3.1. Program Öğrenme Çıktıları, Program Eğitim Amaçlarına ulaşmak için gerekli bilgi, beceri ve yetkinliklerin tümünü kapsamalı ve STAR Çıktılarını da içerecek şekilde tanımlanmalıdır. Program Eğitim Amaçlarıyla uyumlu olmak koşuluyla Lisans Programına Özgü Program Öğrenme Çıktıları tanımlanır. STAR Çıktıları, Türkiye Yükseköğretim Yeterlilikler Çerçevesinin 34-İşletme ve Yönetim Bilimleri ve/veya 31-Sosyal ve Davranış Bilimleri temel alan yeterliliklerinin Lisans Programı (6) düzeyini kapsar.

Program Öğrenme Çıktıları, Program Eğitim Amaçlarına ulaşmak için gerekli bilgi, beceri ve yetkinliklerin tümünü kapsamalı ve STAR Çıktılarını da içerecek şekilde tanımlanmalıdır.

Uluslararası Ticaret ve Finansman programı program çıktıları belirlenmiş olup, hem bölüm web sitesinde hem de [Pamukkale Üniversitesi Eğitim Bilgi Sistemi'nde yer alan Uluslararası Ticaret ve Finansman Programı web sayfasında](#) öğrenciler başta olmak üzere tüm paydaşların bilgisine sunulmuştur¹. Ayrıca, program çıktıları Tablo 3.0.'da sunulmuştur.

Tablo 3.0. Uluslararası Ticaret ve Finansman Program Çıktıları

Program Çıktısı 1	Mikro ve makro ekonomi konusundaki temel kavramları öğrenip bunlar aracılığı ile olguları açıklar ve bu doğrultuda uluslararası ekonomiyi yorumlar.
Program Çıktısı 2	İşletme fonksiyonlarını öğrenip bunları uluslararası işletme boyutunda değerlendirir.
Program Çıktısı 3	Uluslararası finansal piyasaların özellikleri, işleyişi ve araçları konusunda donanıma sahip olur.

Program Çıktısı 4	Uluslararası ticarete ilişkin yasal düzenlemeler ve dış ticaret uygulamaları konusunda bilgi sahibi olur.
Program Çıktısı 5	Uluslararası ticareti makroekonomik, finansal ve yönetsel bakış açılarıyla ele alarak, interdisipliner bir vizyon geliştirir.
Program Çıktısı 6	Sayısal çözümleme yöntemlerini uluslararası ticaret ve finansman konularına uygular.

program çıktıları ile TYÇÇ ilişkisi Tablo 3.2.'de sunulmuştur. Tabloda her bir program çıktısının hangi TYÇÇ alanıyla ilişkili olduğu tespit edilmiştir. Buna göre, program çıktılarının her biri, TYÇÇ'nin ilgili alanındaki yeterlilikleri ile güçlü biçimde ilişkilidir. Bu eşleştirme aynı zamanda programın Pamukkale Üniversitesi Eğitim Bilgi Sistemi'nde bulunan web sayfasındaki bilgilerinde de yer almaktadır.

Tablo 3.2. Program Yeterlilikleri ile TYÇÇ İlişkisi

Temel Alan	TYÇÇ Alt Kategorisi	Program Yeterlilikleri					
		PY1	PY2	PY3	PY4	PY5	PY6
Bilgi	Kuramsal Olgusal						
Beceri	Bilişsel Uygulamalı						
Yetkinlikler	Bağımsız Çalışabilme ve Sorumluluk Alabilme						
Yetkinlikler	İletişim ve Sosyal Yetkinlik						
Yetkinlikler	Öğrenme						
Yetkinlikler	Alana Özgü						

Son olarak, program çıktıları ile program eğitim amaçlarının gerçekleştirilmesi arasında bağlantıyı anlatmak amacıyla, program çıktıları ile program eğitim amaçlarının ilişki tablosu Tablo 3.3.'de sunulmuştur. Bu tabloda, her bir program çıktısının, hangi program eğitim amaç ya da amaçlarına ulaşılmasına katkı sağlayacağını tarif etmektedir.

Tablo 3.3. Program Eğitim Amaçları ile Program Yeterlilikleri İlişkisi

Program Eğitim Amaçları	Program Yeterlilikleri					
	PY1	PY2	PY3	PY4	PY5	PY6
PEA1	■				■	■
PEA2	■		■	■	■	
PEA3		■	■	■		
PEA4			■		■	■

Program Eğitim Amaçlarıyla uyumlu olmak koşuluyla Lisans Programına Özgü Program Öğrenme Çıktıları tanımlanır.

Uluslararası Ticaret ve Finansman bölümü ekonomi, finans ve işletme alanlarından oluşan interdisipliner bir bölümdür. Türkiye’de doğrudan bu isimler az sayıda olan bölümün Uluslararası Ticaret ve İşletmecilik, Uluslararası Ticaret ve Lojistik vb. çeşitli varyasyonları bulunmaktadır. İnterdisipliner bir bölüm olması nedeniyle hem Türkiye’deki benzer isimli bölümlerden hem de İktisadi ve İdari Bilimler alanındaki diğer bölümlerden ayrılan güçlü yönleri bulunmaktadır. Uluslararası Ticaret ve Finansman bölümü, bahsedilen bu güçlü yönleri değerlendirerek program çıktıları ile uyumlu biçimde programa özgü ölçütleri belirlenmiştir. Buna göre, Uluslararası Ticaret ve Finansman programının programa özgü ölçütleri aşağıdaki gibidir:

- Öğrenciler stratejik karar alma süreçlerini anlama ve finansal performansı optimize etme becerilerine sahip olur.
- Öğrenciler, karmaşık uluslararası finansal piyasaların küresel ekonomik trendlere uyum sağlama ve risk yönetimi konularında yetkinlik kazanarak finansal piyasalarda yönlerini bulabilir ve analiz gerçekleştirebilirler.
- Öğrenciler, küreselleşme sürecine uyumlu biçimde yeniden yazılan rekabet kurallarını kavrar, ve bu kurallara göre strateji geliştirebilir, gelişmeleri sürekli takip edip yönlendirebilirler.
- Öğrenciler, uluslararası ticaretin karmaşıklığını, uluslararası finansın dinamiklerini ve uluslararası işletmelerin küresel rekabet ortamındaki stratejik önemini kapsayan disiplinler arası bir yaklaşım benimseyerek küresel arenada başarılı bir kariyer için gerekli olan kapsamlı bir bakış açısı kazanırlar.
- Öğrenciler, ekonomik gelişmelerin dış ticaret üzerindeki etkisine ilişkin uzmanlığını, dış ticarete işlemlerine ilişkin mevzuat ve uygulama bilgisiyle birleştirerek dış ticaret uzmanı olabilirler.

Programa özgü ölçütler, Uluslararası Ticaret ve Finansman bölümünün öğretim kadrosu, anabilim dalları ve eğitim olanakları düşünüldüğünde öğrencilerinin diğer programlardan farklı olarak ulaşabilecekleri donanımları ifade etmektedir. Uluslararası Ticaret ve Finansman program çıktıları içerisinde kendisine özgü olarak tanımlanan bu ölçütler bölümün [web sayfasında](#) iç ve dış paydaşlarla paylaşılmaktadır.

3.2. Program Öğrenme Çıktılarının sağlandığını belirlemek ve belgelemek için kullanılan bir ölçme ve değerlendirme sistemi kurulmalı ve işletilmelidir.

Öğrencilerin lisans programında geçirdikleri dört yıl sonunda program çıktıklarına ne düzeyde ulaştıklarının ölçülmesinin, program çıktıların tanımlanması ve geliştirilmesi adar önemli olduğunu düşünüyoruz. Öğrencilerin, lisans programında aldıkları dersler, katıldıkları akademik faaliyetler, söyleşiler, seminerler vb. ders dışı faaliyetler, yer aldıkları proje tecrübeleri, staj tecrübeleri ve sosyal faaliyetlerle program çıktılarına erişmeleri beklenmektedir. Program öğrencilerinin program çıktıklarına ne düzeyde eriştikleri, ders değerlendirme anketleri, staj yapılan işletme tarafından doldurulan değerlendirme formları, danışma kurulu toplantılarında alınan geri bildirimler ve mezun takip sisteminden elde edilen istatistikler yardımıyla ölçülmektedir.

[Tüm bunların yansira, program çıktılarına ulaşma düzeyinin belirlenmesinin önemi bölüm kurulunda tartışılmış ve bu konudaki görev ve sorumluluk bölüm bünyesinde yer alan Sürekli İyileştirme Komisyonu'na verilmiştir. Sürekli İyileştirme Komisyonu](#), Uluslararası Ticaret ve Finansman programı öğrencilerinin program yeterliliklerine ulaşma düzeylerinin nasıl ölçüleceği ve program düzeyine ulaşmada her bir dersin ya da ders dışı faaliyetin katkısının nasıl belirleneceği ile ilgili olarak ulusal ve uluslararası örnekleri ve kalite dokümantasyonlarını inceleyerek bir çalışma yapmıştır. Çalışmanın sonunda, program çıktılarına ulaşma düzeylerinin ölçülmesinde iki temel yöntem içeren bir yöntemin belirlenmesi ve uygulanmasının bölüm kuruluna önerilmesi kararlaştırılmıştır. Bu kapsamda, Sürekli İyileştirme Komisyonu tarafından [Pamukkale Üniversitesi Uluslararası Ticaret ve Finansman Bölümü Program Yeterlilikleri Ölçme Rehberi](#) hazırlanmış ve bölüme sunulmuştur.

Rehber, program yeterliliklerine ulaşma düzeyinin ölçülmesinde iki temel yöntemden yararlanmayı önermektedir. Bunlardan ilki, ulusal düzeyde yaygın biçimde uygulanan öğrenci anketleridir. Bu kapsamda, öğrencilere bölüme kayıt oldukları eğitim öğretim yılının birinci yarıyılında uygulanan giriş anketi ve öğrenciler bölümden mezun olurken eğitim öğretim yılının sekizinci yarıyılında uygulanan çıkış anketinin uygulanması yoluyla öğrencilerin program yeterliliklerine ulaşma düzeyi saptanacaktır. Bu yöntemde, lisans öğrencilerine her bir program yeterliliğine ne kadar ulaştığını ölçmeye yönelik sorular sorulmaktadır. Bu anketin, giriş ve çıkış anketi olarak hem birinci yarıyıl hem de sekizinci yarıyıl öğrencilerine uygulanması planlanmaktadır. Bu sayede, hem mezuniyet aşamasındaki öğrencilerin program yeterliliklerine ulaşma düzeyi, hem de dört yıllık program eğitiminin katkısının ölçülmesi planlanmaktadır.

Rehberde program yeterliliklerine ulaşma düzeyinin ölçülmesinde önerilen ikinci yöntemde göre ise, Pamukkale Üniversitesi Pusula Bilgi Sistemi'ne eklenmiş olan bir modül sayesinde dersi veren öğretim elemanlarının vize ve final sınavları sonrasında öğrencilerin program yeterliliklerini elde edip etmediklerinin ölçülmesi ve hangi öğrenim yeterliliklerinin ne kadar gerçekleşip gerçekleşmediği ölçülmüş olacaktır.

Bunun dışında, her bir derste dersi alan öğrencilere dersin öğrenim kazanımlarına ilişkin bir anket yapılmaktadır. Dersin tanımlanmış olan öğrenme kazanımlarının edinilmesine ilişkin yapılan anketin sonuçları, ders bazında ayrıntılı biçimde takip edilebilmektedir. Hem dersin

öğretim elemanının kendi dersleri için hem de yönetici bilgi sistemi üzerinden birim düzeyinde takip edilebilen anket sonuçlarına ilişkin örnek bir ekran görüntüsü [ekte sunulmuştur](#).

3.3. Mezuniyet aşamasına gelmiş olan öğrencilerin STAR Çıktılarını ve Program Öğrenme Çıktılarını sağladıkları kanıtlanmalıdır.

Bunun için, Uluslararası Ticaret ve Finansman bölümü tarafından görevlendirilen Sürekli İyileştirme Komisyonu tarafından [Pamukkale Üniversitesi Uluslararası Ticaret ve Finansman Bölümü Program Yeterlilikleri Ölçme Rehberi](#) hazırlanmıştır.

4 Program Öğretim Planı

4.1. Program Eğitim Amaçlarını ve Program Öğrenme Çıktılarını sağlayan bir Program Öğretim Planı (Müfredatı) olmalıdır. Program Öğretim Planı, Program Öğrenme Çıktıları (Genel Ölçütler) ve Programa Özgü Öğrenme Çıktıları (Programa Özgü Ölçütleri) içermelidir.

Program Eğitim Amaçlarını ve Program Öğrenme Çıktılarını sağlayan bir Program Öğretim Planı (Müfredatı) olmalıdır.

Program eğitim amaçlarının gerçekleştirilmesi ve program öğrencilerinin program çıktılarına ulaşabilmesi için uygulanan müfredatla ilgili tüm bilgileri [Pamukkale Üniversitesi Eğitim Bilgi Sistemi'nde](#) yer almaktadır. Eğitim Bilgi Sistemi bölümün amaçları, hedefleri, program çıktıları ve ders planını içermektedir. Aynı zamanda her bir derse ilişkin, ayrıntılı bir bilgi seti de içermektedir. Bu sayede hem öğrenciler hem de iç ve dış paydaşlar bölüm bilgilerine ve müfredatına kolayca erişebilmektedir.

Bunun yanı sıra, Pamukkale Üniversitesi Eğitim Bilgi Sistemi sayfası her bir ders için ders izlencelerinde yer alan bilgileri barındıran bir yapıdadır. İlgili dönemdeki dersin seçilmesinin ardından, derse ve dersti veren öğretim üyesine ilişkin bilgiler, dersin amaç ve içeriği, dersin 14 haftalık ders içeriği, dersin materyal ve kaynakları ile ders değerlendirme sistemine ilişkin bilgiler kullanıcının önüne gelmektedir. [Örnek için tıklayınız](#). Dersin öğretim üyesinin izlenince paylaşmak için kullanabileceği bir diğer yol olan Pamukkale Üniversitesi Pusula Bilgi Sistemi'nde yer alan [Eğitim Destek Sistemi modülü](#), derslerin kaynaklarının paylaşılması, web üzerinden ödev verilmesi ve toplanması, küçük sınav yapılması ve duyuru yapılması gibi işlevleri yerine getirmektedir. Yüz yüze yürütülen derslerde adeta sınıfın bir dijital ikizi olarak işlev gören Eğitim Destek Sistemi, dersti veren öğretim üyelerinin ders izlencelerini paylaşmalarına imkân sağlamaktadır.

Program Öğretim Planı, Program Öğrenme Çıktıları (Genel Ölçütler) ve Programa Özgü Öğrenme Çıktıları (Programa Özgü Ölçütleri) içermelidir.

Uluslararası Ticaret ve Finansman programı öğretim planı, programın eğitim amaçlarına ve program çıktıklarına öğrencileri ulaştırmak için tasarlanmıştır. Bu kapsamda, programın ilk iki yılında programın interdisipliner yapısını yansıtacak çeşitlilikte alan için temel alan dersleri yoğunlaşmaktadır. Üçüncü ve dördüncü sınıfta ise, bazı temel alan derslerinin yanı sıra büyük ölçüde uzmanlık alan dersleri yer almaktadır. Program öğrencileri, üçüncü ve dördüncü sınıfta oldukça geniş olan seçmeli ders havuzlarından seçimlerine göre alanda yetkinlik kazandıran uzmanlık derslerinden ya da diğer alanların temel derslerinden ders seçimi yapabilmektedir.

Uluslararası Ticaret ve Finansman lisans programında yer alan her bir dersin, programın program çıktıklarına ve programa özgü ölçütlere katkısı belirlidir. Öncelikle, her bir dersin program çıktıklarına katkısı [ekli tabloda](#) yer almaktadır, aynı zamanda [Uluslararası Ticaret ve Finansman Programı Eğitim Bilgi Sitemi web sayfasında](#) her dersin sayfasında açık bir şekilde paylaşılmaktadır. Katkı 5'li ölçekte hesaplanmıştır.

4.2. Program Öğretim Planının uygulanmasında kullanılacak olan öğretim yöntemleri, öğrencilere gerekli bilgi, beceri ve yetkinlikleri kazandıracak yapıda olmalıdır.

Program öğretim planında yer alan derslerin yürütülmesinde çok çeşitli sayıda öğretim yönteminden yararlanılmaktadır. Programın tümü için kullanılan öğretim yöntemleri aynı zamanda Eğitim Bilgi Sistemi'nde yayınlanmaktadır. Kullanılan öğretim yöntemleri gerek görüldüğünde güncellenmeye devam etmektedir. Programda, öncelikle geleneksel öğretim yöntemlerinden anlatım, tartışma ve soru-cevap yöntemleri kullanılmaktadır:

Anlatım Yöntemi: Dersi veren öğretim elemanının merkezde olduğu ve konuyu aktif olarak öğrencilere anlattığı yöntemdir. Bu yöntemde ders; rapor, betimleme ve açıklama şeklinde işlenir. Bu yöntem, programdaki derslerin hemen hepsinde diğer yöntemlerle birlikte kullanılan temel öğretim yöntemidir.

Tartışma: Duruma göre sınıftaki bütün öğrencilerin ya da sınıfın belli bir kısmının katılımını sağlayan bir yöntemdir. Bu yöntemde, grup üyeleri tartışma konusunu çeşitli görüş noktalarına göre ele alarak tartışılır ve problem çözme ile ilgili alternatif görüşler ortaya çıkarılır. Tartışmada esas olan noktalardan biri; grubun birlikte düşünme ve düşüncelerini belli bir mantık örüntüsü içinde ifade etme çabasıdır. Öğrencilerin düşünme, ifade becerileri ve demokratik tutum geliştirmelerine katkı sağlamaktadır. Programda yer alan derslerin neredeyse tümünde anlatım yöntemini tamamlayıcı bir öğretim yöntemi olarak kullanılmaktadır.

Soru-Cevap: Kullanılan farklı tipteki sorularla (birleştirici, ayırıcı, değerlendirme, bilgi isteyen, motive edici ve beyin fırtınası) öğrencinin süreç içinde daha aktif bir konuma gelse de, öğretmen merkezli yöntemlerdendir. Amaca hizmet eden ve mümkün olduğunca öğrenciyi düşünmeye sevk edecek sorular sorulmalı. Yanlış bile olsa, öğrencilerin düşüncelerini rahat ifade etmeleri ve konuşmaları hem öğrenmeleri hem de kendilerine güven kazanma açısından büyük önem taşımaktadır. Aynı zamanda derse katılımı düşük olan öğrencileri teşvik etmek için etkilidir. Derslerin tümünde kullanılan geleneksel öğretim yöntemlerinden biridir.

Program öğretim planında bu geleneksel öğretim yöntemlerinin yanı sıra, örnek olay, problem çözme, iş birlikli öğrenme, kavram haritaları, proje ve beyin fırtınası yöntemleri de uygulanmaktadır.

Örnek Olay: Örnek olay incelemesi, öğrencilerin gerçek ve sorunlu bir olaya aktif olarak katılarak çözümleneci bir bakış açısını kullanmalarını gerektiren bir yöntemdir. Sorunlu olay gerçek ya da gerçeğe çok yakın olabilir. Olayı anlatan ve gerekli verileri kapsayan bir doküman üzerinde çalışan öğrenci(ler), olayı öğrenir, verileri çözümler, sorunu değerlendirirler. Birlikte tartışarak olayın nedenine ya da çözümüne ilişkin öneriler geliştirirler. Özellikle sosyal bilimlerde pek çok konuyu, örnek olay biçiminde sınıfa getirmek olanaklıdır. Öğrenciler süreç içinde aktif konumda kalırlar ve üst düzey kazanımlar elde ederler. Bu yöntem özellikle Dış Ticarete Giriş ve İthalat İhracat İşlemleri Yönetimi derslerinde aktif olarak kullanılmaktadır. Örneğin, İhracat İthalat İşlemleri dersinin [Eğitim Bilgi Sistemi'nde yer alan ders izlencesinde](#), dersin amacı içerisinde "sitemin her safhada nasıl çalıştığını ve karşılaşılan problemlerin çözüm yolları hakkında bilgi vermek" yer almaktadır. Dersin haftalık planlamasında yer alan konular her hafta örnek olay çözümleri ile işlenmektedir. Yine, [Uluslararası Ticarete Uygulama Atölyesi dersinin amacı](#), bölüm öğrencilerin aldığı teorik bilgilerinin pratik uygulamalarla desteklenmesi olarak belirtilmiştir. Dersin haftalık içeriğinde, birkaç haftalık teorik tekrardan sonra, uluslararası ticarete yönelik örnek olay uygulamalarının yer aldığı görülmektedir.

Problem Çözme: (a) Sorun belirlenir. (b) Sorun tanımlanır. (c) Olası çözüm yolları aranır ve hipotez geliştirilir. (d) Çözüm yolu sınanır. (e) Sınama doğru çözüme götürürse hipotez doğrulandığı için genellemeye gidilir. (f) Sınama doğru çözüme götürmezse, geriye dönülerek sınav etkinlikleri gözden geçirilir, seçilen diğer bir hipotez tekrar sınanır. Bu yöntem kişinin problem çözme, bağımsız çalışma, yaratıcı düşünme, eleştirel düşünme gibi yeteneklerini geliştirilir. Problem çözme yöntemi, programın sayısal ağırlıklı derslerinde, örneğin Uluslararası Ticaret Teorisi, Uluslararası Ticaret Politikası ve Uluslararası Finansman derslerinde aktif olarak kullanılmaktadır.

İşbirlikli Öğrenme: İşbirlikli öğrenme, öğrencilerin ortak bir amaç için birlikte çalışmalarını esasına dayanan bir öğrenme türüdür. Farklı yetenekte olan çocuklar, heterojen gruplarda bir araya gelip, birlerine yardımcı olarak öğrenirler. İşbirliği kurma sırasında yardım etme ve yardım alma, içinde bulunduğu grup birliğinin farkına varma gibi önemli deneyimler edinilir. Böylece gelecekte iş yaşamında çok önemli bir beceri olan ekip çalışmasına yatkınlık konusunda kazanımlar gerçekleşir. Bu yöntem, öğrencilerin birlikte hazırladıkları araştırma ödevlerini sunmalarını da içeren derslerde, örneğin Dünya Ekonomisi dersinde ve bazı seçmeli derslerde aktif olarak kullanılmaktadır.

Kavram Haritaları: Kavramların ilişkileri, kapsamaları ve temel özelliklerinin şekil, grafik ve sözcüklerle, önerme ve ilkelere dayalı olarak ifade edildiği bir ilişki ağını ifade eder. Görsel yolla öğrenmeye olanak sağlar. Şu aşamalar izlenir: (1) Öğretilecek konuyla ilgili kavramlar listelenir. (2) Öğretilecek konunun adı en başa yazılır. (3) Kavramlar arasındaki ilişkiler ve genellemeler maddeler halinde yazılır. (4) Kavramlar kutucuk içine alınır. (5) Kavramlar en genel kavramdan özel kavramlara doğru veya kapsam, özellik ve ilişkilerine göre derecelenir. Derecelendikten sonra kutucuklar içine alınır. (6) İlişkiler, oklar ve ifadelerle yönlendirilir. Bu yaklaşım örneğin Uluslararası Ticaret Politikası ve Para Banka derslerinde tamamlayıcı bir öğretim yöntemi olarak kullanılmaktadır.

Proje: Proje tabanlı öğrenim, öğrencileri ilginç sorunlarla uğraşmaya ve bunun sonunda sıra dışı ürünler oluşturmaya yönlendiren bir öğretim yoludur. Öğrencilerin yaratıcılıklarını kullanmalarına olanak sağlar ve olaylara geniş açıdan bakmalarını gerektirir. Bu yöntem, programda yer alan Vaka Analizi ve Uluslararası Ticarete Uygulama Atölyesi derslerinde aktif olarak kullanılmaktadır. Örnek vermek gerekirse; [Vaka Analizi dersinde](#) sektördeki firmalardan alınan gerçek ve somut vakalar (sorunlar) derste oluşturulan öğrenci takımları tarafından çözülmeye çalışılmaktadır. Öğrencilerin geliştirdikleri çözüm önerilerinin, hem firma temsilcileri hem de fakülte hocaları tarafından oluşturulan bir jüri tarafından değerlendirildiği bir yarışma düzenlenmektedir.

Beyin Fırtınası: Beyin fırtınası, değerlendirme ya da sınırlama olmaksızın bir sorunun çözümüne ilişkin mümkün olduğunca çok çözüm yollarını elde etmek için düzenlenmiş olan bir grup çalışması sürecidir. Beyin fırtınasının amacı, öğrencilerin fikir üretmelerini sağlamak ve onların kendilerini ifade etmesini kolaylaştırmaktır. Bu teknik, üst düzey tartışma tekniği olarak kullanılır. Fırtına dönemi ve değerlendirme dönemi vardır. Bu yöntem hem proje içeren Vaka Analizi ve Uluslararası Ticarete Uygulama Atölyesi gibi derslerde tamamlayıcı bir unsur olarak hem de Pazarlama ve Uluslararası Pazarlama derslerinde kullanılmaktadır.

4.3. Program Öğretim Planının uygulanmasını güvence altına alacak ve sürekli gelişimini sağlayacak bir öğretim sistemi kurulmalı ve işletilmelidir.

Uluslararası Ticaret ve Finansman programının uygulanmasını sağlayacak sistemler Pusula Bilgi Yönetim Sistemi içerisinde tanımlanmıştır. Öncelikle [Eğitim Bilgi Sistemi web sayfası](#) Pamukkale Üniversitesi bünyesindeki tüm lisans ve lisansüstü programlarla ve bu programlardaki her bir ders ile ilgili ayrıntılı bilgi vermektedir. Bu sistemde, her bir dersin amacı, içeriği ve öğrenim kazanımlarının yanı sıra, dersin açıldığı her bir dönem için ayrı ayrı olmak üzere 14 haftalık ders içeriği, kaynağı ve değerlendirme yöntemi yer almaktadır. Pusula Bilgi Yönetim Sistemi içerisinde, Eğitim Bilgi Sistemi'ndeki bilgileri güncellemek için kullanılan Eğitim Bilgi Yönetim Sistemi mevcuttur. Bu menüden, programla ya da derslerle ilgili tüm bilgiler güncellenebilmektedir.

Örneğin, program müfredatının güncellenmesi ile ilgili işlemler Pusula Bilgi Yönetim Sistemi içerisindeki menüler üzerinden yapılabilmektedir. [Eğitim Bilgi Yönetim Sistemi](#) içerisinde, ilk aşama için ders teklif sekmesi bulunmaktadır. Buradan yapılan ders teklif işlemleri önce bölüm kurulunda sonra fakülte kurulunda görüşülerek karara bağlanmaktadır. Son adımda ise, üniversite senatosunda görüşülmektedir. Teklif edilen derslerin kabul süreçlerinden sonra ikinci aşamada, programın öğretim planının güncellenmesi için Pusula Bilgi Sistemi içerisindeki Eğitim Yönetim Sistemi'nde bulunan menüler yardımcı olmaktadır. Burada müfredat güncelleme sekmesinde bölüm kurulu karar sayısı girilerek ile ders ekleme ve çıkarma yapılabilmektedir. Sonrasında bu değişiklikler yine fakülte kurulunda görüşülmekte ve karara bağlanmaktadır.

4.4. Program Öğretim Planı aşağıdaki bileşenleri içermelidir. Seçmeli Ders oranı en az %25 olmalıdır.

2025-2026 döneminde Uluslararası Ticaret ve Finansman bölümü 7+1'e geçerek, ders müfredatını güncellemiştir. Müfredatında toplam 50 adet ders (ve ek olarak bir adet isteğe bağlı seçmeli ders) bulunmaktadır. Bu derslerin 33 tanesi zorunlu ders niteliğindedir. Geriye kalan 17 ders seçmeli (6 Genel Seçmeli, 8 Bölüm Seçmeli, 2 tanesi ise Yabancı Dil seçmeli) derstir. Ayrıca, öğrencilerin 7. ya da 8. yarıyılıda alabilecekleri 1 adet İsteğe Bağlı Seçmeli ders bulunmaktadır. Buna göre, seçmeli ders oranı kredi düzeyinde %22,5'tir. Ders sayısı açısından değerlendirildiğinde ise, seçmeli ders sayısının toplam ders sayısına oranı %34'tür.

4.5. Öğrencilere, isteğe bağlı ya da zorunlu staj imkânı sağlanmalıdır.

Uluslararası Ticaret ve Finansman programı öğrencilerinin isteğe bağlı staj yapma imkânı bulunmaktadır. Öğrenciler, istedikleri takdirde ikinci sınıftan itibaren staj yapabilirler. Stajla ilgili işlemler [Pamukkale Üniversitesi İktisadi ve İdari Bilimler Fakültesi İsteğe Bağlı Staj Yönergesi](#) kapsamında düzenlenmiştir. Yönergede yer alan bilgilere göre, Staj yeri, öğrenci tarafından belirlenir ancak uygun fırsatlar olması halinde Kariyer Ofisi, Dekanlık veya Bölüm Başkanlıklarınca da staj yeri temin edilebilir. Kariyer Ofisi, Dekanlık veya Bölüm Başkanlıklarınca staj yeri temin edilmesi halinde, Staj İzleme ve Değerlendirme Kurulu tarafından akademik ortalamaya veya gerekli hallerde ek kriterlere göre önceliklendirilerek başvuran öğrenciler arasında sıralama yapılabilir.

Uluslararası Ticaret ve Finansman programında staj yapan öğrenci sayıları Tablo 4.5.'te sunulmuştur. Tabloya göre, 2025 yılında birinci öğretim öğrencilerinden 18 öğrenci, ikinci öğretim öğrencilerinden 5 öğrenci isteğe bağlı staj yapmıştır. Bunun yanı sıra, program öğrencilerinin Erasmus programı kapsamında staj yapma imkânı bulunmaktadır. Uluslararası Ticaret ve Finansman bölümünden 2014 yılından bu yana toplam 31 öğrenci Erasmus Staj ile yurtdışındaki şirketlerde staj yapmıştır.

Tablo 4.5. Uluslararası Ticaret ve Finansman Programı Staj Sayıları

Yıl	Fakülte		Uluslararası Ticaret ve Finans		
	FİRMA STAJI	C.BAŞKANLIĞI	FİRMA STAJI	C.BAŞKANLIĞI	Toplam
2016	106	0	23	0	23
2017	366	0	52	0	52
2018	697	0	54	0	54
2019	972	0	78	0	78
2020	574	44	45	1	45
2021	781	47	46	1	46

2022	307	54	16	1	16
2023	119	404	19	3	19
2024	300	78	24	5	24
2025	300	121	18	0	18

5 Öğretim Kadrosu

5.1. Öğretim Kadrosu, bilimsel araştırmayı, öğrenci-öğretim üyesi diyalogunu, akademik danışmanlığı ve akademik gelişimi sağlayacak ve Lisans Programının tüm alanlarını kapsayacak sayıda olmalıdır.

Öğretim Kadrosu, bilimsel araştırmayı, öğrenci-öğretim üyesi diyalogunu, akademik danışmanlığı ve akademik gelişimi sağlayacak sayıda olmalıdır.

Uluslararası Ticaret ve Finansman bölümü üç anabilim dalında üçü Profesör, iki Doçent ve biri Dr. Öğr. Üyesi olmaz üzere altı öğretim üyesiyle eğitim-öğretim faaliyetlerini yürütmektedir. Bölümde 2025 yılı itibariyle iki araştırma görevlisi ve bir araştırma görevlisi doktoru bulunmaktadır. Bunların yanı sıra, lisansüstü eğitimini bölümde sürdüren ve görevlendirmeli bir Araştırma Görevlisi bulunmaktadır. Bölüm akademik kadrosunun bilgisi [program web sitesinde](#) yer almaktadır. Bölüm öğretim üyeleri hem nicelik hem de çeşitlilik açısından, Uluslararası Ticaret ve Finansman programı öğrencilerini eğitim amaçları ve program çıktlarına sahip olacak nitelikte yetiştirecek donanıma sahiptir.

Öğretim Kadrosu, Lisans Programının tüm alanlarını kapsayacak sayıda olmalıdır.

Öğretim kadrosu, lisans programının interdisipliner yapısı ile uyumlu biçimde tüm alanları kapsayacak durumdadır. Öğretim kadrosunda yer alan öğretim üyelerinin üçü İktisat doktorasına sahip makro iktisat doçentidir. Bununla birlikte, öğretim üyelerinin ikisi Muhasebe Finansman alanında lisansüstü dereceye sahip ve bu alanda doçentliğini almıştır. Öğretim kadrosunda bir isim ise, İşletme alanında lisansüstü dereceye sahiptir.

Ayrıca, Uluslararası Finansman anabilim dalı bir Profesör, bir Doçent ve bir Araştırma Görevlisinden oluşmaktadır. Uluslararası Ticaret anabilim dalında ise iki Profesör, bir Doçent ve bir Araştırma Görevlisi bulunmaktadır. Uluslararası İşletmecilik anabilim dalında ise bir Dr. Öğr. Üyesi ve bir Dr. Araştırma Görevlisi bulunmaktadır. Tüm anabilim dallarında en az bir Araştırma Görevlisi ve en az bir Öğretim Üyesi bulunmaktadır.

5.2. Öğretim Kadrosu, Lisans Programının sürdürülmesi ve geliştirilmesini sağlayacak yeterli niteliklere sahip olmalıdır.

Uluslararası Ticaret ve Finansman bölümünün öğretim kadrosu programın sürdürülmesini ve geliştirilmesini sağlayacak akademik yeterliliktedir. Öğretim kadrosunun çok sayıda uluslararası

10 Programa Özgü Ölçütler

10.1. Lisans Programına Özgü Ölçütler belirlenmiş olmalıdır.

Uluslararası Ticaret ve Finansman programı, interdisipliner bir programdır. Uluslararası Ticaret ve Finansman programına benzer isimli olarak Türkiye’de Uluslararası Ticaret ve Lojistik, Uluslararası Ticaret ve İşletmecilik, Uluslararası Ticaret gibi ön lisans ve lisans bölümleri mevcuttur. Bu nedenle, Uluslararası Ticaret ve Finansman programının program çıktılarının yanı sıra, bu çıktıkların hangilerinin ilgili programı hem benzer isimli diğer programlardan hem de İktisadi ve İdari Bilimler Fakültesi’ndeki diğer programlarda ayıran ölçütler olduğu belirlenmiştir. Bu ölçütler, Uluslararası Ticaret ve Finansman programı öğrencilerinin diğer yakından ilişkili program öğrencilerinden farklı olarak edineceği yetkinlikler ve kariyerlerinde ulaşacağı hedefler olarak tanımlanmıştır. Bu doğrultuda, Pamukkale Üniversitesi Uluslararası Ticaret ve Finansman programının programa özgü ölçütleri oluşturulmuş ve [bölümün web sayfasında](#) iç ve dış paydaşların ulaşabileceği biçimde yayınlanmıştır. Programa özgü ölçütler, hem programın kendine has yapılanması ve interdisipliner vizyonu hem de bölüm öğretim elemanlarının dağılımı dikkate alınarak belirlenmiştir.

Uluslararası Ticaret ve Finansman programının programa özgü ölçütleri şunlardır:

- Öğrenciler stratejik karar alma süreçlerini anlama ve finansal performansı optimize etme becerilerine sahip olur.
- Karmaşık uluslararası finansal piyasaların küresel ekonomik trendlere uyum sağlama ve risk yönetimi konularında yetkinlik kazanarak finansal piyasalarda yönlerini bulabilir ve analiz gerçekleştirebilirler.
- Öğrenciler, küreselleşme sürecine uyumlu biçimde yeniden yazılan rekabet kurallarını kavrar, ve bu kurallara göre strateji geliştirebilir, gelişmeleri sürekli takip edip yönlendirebilirler.
- Öğrenciler, uluslararası ticaretin karmaşıklığını, uluslararası finansın dinamiklerini ve uluslararası işletmelerin küresel rekabet ortamındaki stratejik önemini kapsayan disiplinler arası bir yaklaşım benimseyerek küresel arenada başarılı bir kariyer için gerekli olan kapsamlı bir bakış açısı kazanırlar.
- Öğrenciler, ekonomik gelişmelerin dış ticaret üzerindeki etkisine ilişkin uzmanlığını, dış ticarete işlemlerine ilişkin mevzuat ve uygulama bilgisiyle birleştirerek dış ticaret uzmanı olabilirler.

Bununla birlikte, program yeterlilikleri ile programa özgü ölçütlerin nasıl ilişkili olduğunu ifade eden bir ilişki matrisi hazırlanmıştır. Buna göre, hangi program yeterliliğinin programa özgü

ölçütlerle ilişkili olduğu anlaşılabilmektedir. Program öğrencilerinin programa özgü ölçütlere ulaşmasında, program yeterliliklerinin payının ölçülmesi ve takip edilmesi mümkün olmaktadır. Tablo 10.1.a Uluslararası Ticaret ve Finansman programı program çıktıları ile programa özgü ölçütlerin ilişkisini göstermektedir ve bu tablo aynı zamanda bölüm web sayfasında iç ve dış paydaşların bilgisine sunulmuştur.

Tablo 10.1.a Program Yeterlilikleri ile Programa Özgü Ölçütler İlişki Matrisi

	PÖÖ1	PÖÖ2	PÖÖ3	PÖÖ4	PÖÖ5
Program Çıktısı 1		X	X		X
Program Çıktısı 2			X	X	
Program Çıktısı 3	X	X		X	
Program Çıktısı 4			X		X
Program Çıktısı 5				X	
Program Çıktısı 6	X		X		

Bunun dışında programa özgü ölçütlerin kazandırılmasında programa özgü derslerin katkısı önemlidir. Uluslararası Ticaret ve Finansman programı, programa özgü derslerle programa özgü ölçütlerin eşleşme matrisini hazırlayarak, programa özgü ölçütlere nasıl ulaşıldığını tanımlamıştır. Tablo 10.1.b programdaki özgü ölçütlerin hangi programa özgü derslerle ilişkili olduğunu göstermektedir. Tabloda yeşile boyalı hücreler güçlü ilişkiyi, griye boyalı hücreler zayıf ilişkiyi, boyanmamış hücreler ise ilişki olmadığını ifade etmektedir.

Tablo 10.1. b. Programa Özgü Ölçütler ile Programa Özgü Dersler Çapraz İlişki Matrisi

	DIŞ TİCARETE GİRİŞ	DIŞ TİCARET MUHASEBESİ	PARA BANKA	ULUSLARARASI TİCARET TEORİSİ	İTHALAT İHRACAT İŞLEMLERİ YÖNETİMİ	ULUSLARASI FİNANSMAN
PO01						
PO02						
PO03						
PO04						
PO05						
	ULUSLARARASI TİCARET POLİTİKASI	BANKACILIK YÖNETİMİ	ULUSLARARASI LOJİSTİK VE ULAŞIM	MENKUL KIYMET VE PORTFÖY YÖNETİMİ	ULUSLARARASI PAZARLAMA-1	
PO01						
PO02						
PO03						
PO04						
PO05						
	DÜNYA EKONOMİSİ	RİSK YÖNETİMİ VE TÜREV ÜRÜNLER	ULUSLARARASI PAZARLAMA-2	ULUSLARARASI TİCARET UYGULAMA ATÖLYESİ	VAKA ANALİZİ	
PO01						
PO02						
PO03						
PO04						
PO05						

10.2. Lisans Programına Özgü Ölçütlerin sağlandığı kanıtlanmalıdır. Her bir Programa Özgü Ölçüt, öğretim planındaki derslerle ilişkilendirilmelidir. Bir Lisans Programı adı nedeniyle birden fazla Program kapsamına giriyorsa, her biri için Programa Özgü Ölçütlerin sağlanması gerekir.

Uluslararası Ticaret ve Finansman programı için programa özgü ölçütler tanımlanmıştır. Programa özgü ölçütler, program öğrenme çıktılarının arasında yalnızca bahsedilen lisans programına has olan çıktıları ifade etmektedir. Bu nedenle, programa özgü öğrenme çıktıları ile program öğrenme çıktıları birbirleriyle çok yakından ilişkilidir. Programın öğrenme çıktılarına ulaşma düzeyinin sağlanması ile ilgili raporun üçüncü bölümde bahsettiği çeşitli yöntemlerden oluşan bir stratejisi bulunmaktadır. Buradan hareketle, programa özgü öğrenme çıktılarına ulaşma düzeyinin de bu kapsamda ölçülmüş olacağı değerlendirilebilir. Bunun dışında, programın öğretim müfredatı programa özgü öğrenme çıktılarına ulaşmayı sağlayacak biçimde tasarlanmıştır. Öğrencilerin lisans boyunca aldıkları akademik eğitimin ders türleri ve öğrenim yöntemleri açısından çeşitliliği ve ders dışı faaliyetlerle desteklenmesi ile programa özgü öğrenme çıktıların gerçekleştirilmesine imkân tanıdığı düşünülmektedir.