



PAMUKKALE ÜNİVERSİTESİ

İLETİŞİM FAKÜLTESİ
2024 BİRİM FAALİYET RAPORU

Ocak 2024
Denizli

İÇİNDEKİLER

BİRİM / ÜST YÖNETİCİ SUNUŞU.....	4
I- GENEL BİLGİLER.....	5
A- Misyon ve Vizyon.....	5
B- Yetki, Görev ve Sorumluluklar	6
C- İdareye İlişkin Bilgiler.....	6
1- Fiziksel Yapı.....	6
2- Örgüt Yapısı.....	11
3- Bilgi ve Teknolojik Kaynaklar	9
4- İnsan Kaynakları.....	16
5- Sunulan Hizmetler	22
6- Yönetim ve İç Kontrol Sistemi.....	26
D- Diğer Hususlar.....	26
II- AMAÇ ve HEDEFLER.....	26
A- Birimin Amaç ve Hedefleri.....	26
B- Temel Politikalar ve Öncelikler.....	27
C- Diğer Hususlar.....	27
III- FAALİYETLERE İLİŞKİN BİLGİ VE DEĞERLENDİRMELER.....	28
A- Mali Bilgiler.....	28
1- Bütçe Uygulama Sonuçları.....	28
2- Temel Mali Tablolara İlişkin Açıklamalar	31
3- Mali Denetim Sonuçları	31
4- Diğer Hususlar	31
B- Performans Bilgileri.....	31
1- Faaliyet ve Proje Bilgileri.....	33
2- Performans Sonuçları Tablosu	33
3- Performans Sonuçlarının Değerlendirilmesi	35
4- Diğer Hususlar	35
IV- KURUMSAL KABİLİYET VE KAPASİTENİN DEĞERLENDİRİLMESİ.....	35
A- Üstünlükler	35
B- Zayıflıklar	35
C- Değerlendirme.....	36
V- ÖNERİ VE TEDBİRLER.....	36

TABLolar

Tablo 1: İletişimFakültesi Yerleşke Alanları	6
Tablo 2: İletişimFakültesi Kapalı Alanların Dağılımı	6
Tablo 3: İletişimFakültesi Fonksiyonlara Göre Alanlar.....	7
Tablo 4: İletişimFakültesi Bina Mekân Sayıları	7
Tablo 5: Taşıtlar	7
Tablo 6: İletişim.Fakültesi Taşımır Malzeme Listesi.....	Hata! Yer işareti tanımlanmamış.
Tablo 7: İletişim.Fakültesi Bilgisayar Sayıları.....	Hata! Yer işareti tanımlanmamış.
Tablo 8: İletişim Fakültesi Öğrenci ve Personel Başına Düşen Bilgisayar Sayıları	10
Tablo 9: İletişim.Fakültesi Kütüphane Kaynaklarının Dağılımı.....	10
Tablo 10: İletişim Fakültesi Diğer Bilgi ve Teknolojik Kaynaklar	Hata! Yer işareti tanımlanmamış.
Tablo 11: İletişim Fakültesi Projeler.....	13
Tablo 12: İletişim Fakültesi Bilimsel Yayın Sayıları.....	Hata! Yer işareti tanımlanmamış.
Tablo 13: İletişim Fakültesi Kütüphane Kaynakları Kullanım Verileri.....	14
Tablo 14: İletişim Fakültesi 2022 Yılı Öğretim Elemanı Sayıları	16
Tablo 15: İletişim Fakültesi Kadro Doluluk Oranlarına Göre Akademik Personel Sayıları	16
Tablo 16: İletişim Fakültesi Yabancı Uyruklu Öğretim Elemanı Sayıları.....	16
Tablo 17: İletişim Fakültesi Sözleşmeli Akademik Personel Sayısı.....	17
Tablo 18: İletişim Fakültesi Akademik Personelin Yaş İtibariyle Dağılımı	17
Tablo 19: İletişim Fakültesi Yönetici Personel Dağılımı Tablosu.....	17
Tablo 20: İletişim Fakültesi Akademik Personelin Birim Dağılımı	18
Tablo 21: İletişim Fakültesi Kadro Doluluk Oranına Göre İdari Personel Dağılımı	19
Tablo 22: İletişim Fakültesi İdari Personelin Eğitim Durumu.....	19
Tablo 23: İletişim Fakültesi İdari Personelin Hizmet Süresi	19
Tablo 24: İletişim Fakültesi İdari Personelin Yaş İtibariyle Dağılımı	20
Tablo 25: İletişim Fakültesi İşçiler	20
Tablo 26: İletişim Fakültesi Sürekli İşçilerin Hizmet Süresi	20
Tablo 27: İletişim Fakültesi Sürekli İşçilerin Yaş İtibariyle Dağılımı.....	20
Tablo 28: İletişim Fakültesi Kadroların Doluluk Oranına Göre Engelli Personel.....	21
Tablo 29: İletişim Fakültesi Öğrenci Sayıları Tablosu	21
Tablo 30: İletişim Fakültesi Yabancı Dil Hazırlık Sınıfı Öğrenci Sayıları.....	21
Tablo 31: İletişim Fakültesi Öğrenci Kontenjanları ve Doluluk Oranı Tablosu.....	21
Tablo 32: Enstitüsü Yüksek Lisans ve Doktora Programları.....	22
Tablo 33: İletişim Fakültesi Yabancı Uyruklu Öğrencilerin Sayısı ve Bölümleri.....	22
Tablo 34: İletişim Fakültesi Engelli Öğrenci Sayısı	22
Tablo 35: İletişim Fakültesi Mezun Öğrenci Sayısı.....	23
Tablo 36: Yatay Geçişle 2022 Yılında Gelen, Ayrılan, Kurum İçi Geçiş Yapan Öğrencilerin Sayıları	23
Tablo 37: İletişim Fakültesinden Ayrılan Öğrencilerin Sayısı	23
Tablo 38: İletişim Fakültesi Disiplin Cezası Alan Öğrencilerin Sayısı ve Aldıkları Cezalar.....	23
Tablo 39: Öğretim Elemanı Başına Düşen Öğrenci Sayısı.....	24
Tablo 40: Öğrenci Toplulukları	24
Tablo 41: Pamukkale Üniversitesi Hastaneleri İstatistik Bilgileri.....	24
Tablo 42: Hizmet, Bilim-Sanat, Teşvik ve Başarı Ödülleri Alan Kişi Sayısı.....	25
Tablo 43: Uluslararası Kuruluşlara Üyelikler	25
Tablo 44: Stratejik Amaçlar ve Hedefler	26
Tablo 45: Birim Kullanılabilir Bütçe Giderleri Tablosu.....	29
Tablo 46: Bütçe Gelirleri Tablosu.....	29
Tablo 47: Faaliyet Bilgileri Tablosu	32
Tablo 48: İndekslere Giren Hakemli Dergilerde Yapılan Yayınlar	32
Tablo 49: Üniversiteler Arasında Yapılan İkili Anlaşmalar	32
Tablo 50: 1.1. Proje Bilgileri	33

BİRİM / ÜST YÖNETİCİ SUNUŞU

BİRİM / ÜST YÖNETİCİ SUNUŞU

Pamukkale Üniversitesi İletişim Fakültesi Rektörlüğe bağlı olarak. Milli Eğitim Bakanlığı'nın teklif yazıları üzerine 28.03.1983 tarihli ve 2809 sayılı Kanunun ek 30 uncu maddesine göre 04.04.2011 tarihinde 201 1/1595 sayılı Bakanlar Kurulu Kararı ile kurulmuştur.

Pamukkale Üniversitesi İletişim Fakültesi'nde; Gazetecilik, Halkla İlişkiler ve Tanıtım. Radyo-Televizyon ve Sinema ile Yeni Medya ve İletişim olmak üzere dört bölüm bulunmaktadır. Bu bölümlerden Halkla İlişkiler ve Tanıtım ve Yeni Medya ve İletişim bölümlerine öğrenci alınmakta diğer bölümlerin öğrenci alımı için de akademik ve idari çalışmalar sürdürülmektedir.

Fakültemizde mevcut kadromuz; 2 profesör, 6 doçent, 6 doktor öğretim üyesi, 3 öğretim görevlisi, doktora tamamlamış 3 araştırma görevlisi, 6 idari personel ve 2 hizmetliden oluşmaktadır. Fakültemiz programlarında yer alan bazı dersler için öğretim elemanı ihtiyacı üniversitemizin diğer birimlerinden karşılanmaktadır.

Fakültemiz derslerinin bir bölümü fiziki alan yetersizliği sebebiyle Fen Fakültesi, İnsan ve Toplum Bilimleri Fakültesi, İktisadi ve İdari Bilimler Fakültesi ile Denizli Teknik Bilimler Meslek Yüksekokulu'nda yapılmaktadır.

Günümüz iletişim çağında iletişim alanındaki gelişmeleri yakından takip eden fakültemiz bir yandan ders dışı programları ve seminerler ile öğrencilerimizi alanında uzman kişilerle buluşturmayı hedeflerken, diğer yandan 2018 yılında başlayan isteğe bağlı staj programı ile öğrencilerimizin uygulamada tecrübe kazanmasını, dolayısıyla da kısa sürede iş imkânına kavuşmalarını amaçlamaktadır.

Bu raporun hazırlanmasında emeği geçen tüm akademik ve idari personelimize en içten teşekkürlerimi sunarım.


Prof. Dr. Ali SOYLU

Dekan Vekili

I- GENEL BİLGİLER

A- Misyon ve Vizyon

Misyon

İletişim sektörünün beklentilerini ve ihtiyacını karşılar nitelikte, araştırmacı kimliğiyle edindiği bilgilere ve çok yönlü düşünce becerisine göre stratejik planlama yapabilen, yaratıcı ve farklı iletişim çalışmaları üretebilen, mesleki ve toplumsal ahlaki değerlere sahip profesyonel iletişimciler yetiştirmek;

Ulusal ve uluslararası platformlarda araştırma ve uygulamalar aracılığıyla bilim ve sanatın iç içe olduğu, iletişim alanına yeni boyutlar kazandırabilecek bilimsel çalışmalar gerçekleştirmek;

Bir taraftan iletişimci kimliklerini korurken bir taraftan da gelişmelere bağlı olarak mesleki ve ilmi niteliklerini geliştirmeye yönelik çalışmalar yapan yükseköğretim elemanlarını bünyesinde bulundurmak ve çalışmalarına destek olmak;

İletişim sektöründe etkin konumda olabilecek ve farklılığını ortaya koyabilecek, nitelikli özelliklere sahip geleceğin iletişimcilerinin yetişmesi için akademik ve uygulamaya dayalı bir ortam sunmak;

Aynı zamanda geleceğin iletişimcileri olmaya aday öğrencilerin beklentilerini ve isteklerini karşılayabilecek, öğrenci odaklı bir anlayış çerçevesinde sürekli iyileşme çalışmaları yaparak aranan nitelikte fakülte ortamını sunmak.

Vizyon

Bir iletişimci kimliğinde olması gereken karakteristik, mesleki ve bireysel iletişim becerilerine sahip, ülkesinde ve dünyada gelişen olaylara karşı duyarlı, dünyaya ve kendisine eleştirel düzlemde bakarken sorgulayıcı yaklaşabilen, bilimsel teorik alt yapısını farklı, çok yönlü ve yaratıcı düşünme yetisini kullanarak uygulamaya dönüştürebilen, özgüveni yüksek ve girişken, kendisinin farkında olan, toplumun ve mesleğin sahip olduğu etik değerlere saygılı, geleceğin iletişimcilerini yetiştiren;

Ayrıca ulusal ve uluslararası akademik ortamlarda yer alan ve yapılan bilimsel çalışmalar temelinde iletişimin bilim dünyasına yeni bilgiler ve boyutlar katarak farklılığını ortaya koyan;

Bu bağlamda iletişimin multidisipliner özelliğini teori, araştırma ve uygulamada uluslararası standartların üzerinde eğitim vererek öncü adımlar atan; demokratik ortamların gerektirdiği biçimde özgür düşünce platformu sunan; eğitimde ve akademik çalışmalarda hem ulusal hem de uluslararası alanda yüksek itibara sahip, lider bir kurum olmak.

B- Yetki, Görev ve Sorumluluklar

Yetki

İletişim Fakültesi Pamukkale Üniversitesi Rektörlüğüne bağlı olarak lisans düzeyinde eğitim ve öğretim faaliyetleri gösteren bir kuruluştur. 2547 sayılı Yükseköğretim Kanununa ve buna bağlı olarak çıkarılan yönetmeliklere tabidir.

Görev

Kanunların ve Pamukkale Üniversitesi Rektörlüğünün vermiş olduğu yetkileri doğru şekilde kullanarak eğitim-öğretim yapmak. Ayrı tevdi edilen tüm görevleri ve tahsis edilen ödenekleri büyük bir özveri ve sorumluluk anlayışı çerçevesinde yerine getirmeye çalışmaktır.

Sorumluluklar

Fakültenin ve bağlı birimlerinin öğretim kapasitesinin rasyonel bir şekilde kullanılmasında ve geliştirilmesinde gerektiği zaman güvenlik önlemlerinin alınmasında öğrencilerin gerekli sosyal hizmetlerinin sağlanmasında eğitim ve öğretim bilimsel araştırma ve yayım faaliyetlerinin gözetim ve denetiminin alınmasında Rektöre karşı birinci derecede sorumludur.

C- İdareye İlişkin Bilgiler

1- Fiziksel Yapı

Birimin çalışma alanı fiziki yapısı ile ilgili bilgi verilecektir. Taşınır tablosu doldurulacak listede birimin sahip olduğu farklı malzeme varsa eklenecek, birimli ilgili olamayanlar çıkartılacaktır. Konu ile ilgili birim Taşınır Kayıt Yetkilisinden bilgi alınacaktır.

1.1- Alt Yapı ve Tesisler

Tablo 1: İletişim Fakültesi Yerleşke Alanları

Yerleşke Adı	Alan (m ²)
Kımkıh Yerleşkesi	
TOPLAM	

Tablo 2: İletişim Fakültesi Kapalı Alanların Dağılımı

.....Fakültesi Tesisleri ve Yapım Yılları					
2022					
Sıra No	Başlama Tarihi	Bitiş tarihi	Yapı Adı	Kapalı Alan	Sektörü
1	2017	31.12.2020	İletişim Fakültesi, Turizm Fakültesi, Denizli Sosyal Bilimler Meslek Yüksekokulu	5770	Eğitim
TOPLAM ALAN (m²)					

Tablo 3: İletişim Fakültesi Fonksiyonlara Göre Alanlar

FONKSİYONLAR	TOPLAM KULLANIM ALANI (m ²)
Araştırma	
Eğitim	5770 m ²
Barınma	
Diğer	
Kütüphane	
Sağlık Hizmeti	
Sosyal Alanlar	
Spor Alanları	
Toplantı ve Konferans	
Yönetim	
İletişim.	
Toplam	

Tablo 4: İletişim Fakültesi Bina Mekân Sayıları

EĞİTİM ALANLARI					
Yerleşke Kısmıklı	Bina TSBİ	Ana Fonksiyon Eğitim	Alt Fonksiyon Sınıf	Mekan Sayısı	Alan 100 m ²
				2	

1.2- Taşıtlar

Tablo 5: Taşıtlar

TAŞITLAR	
Taşıtın Cinsi	Adet
Binek Otomobil	
Minibüs (sürücü dahil en fazla 15 kişilik)	
.....	
.....	
.....	
.....	
.....	
.....	
Toplam	

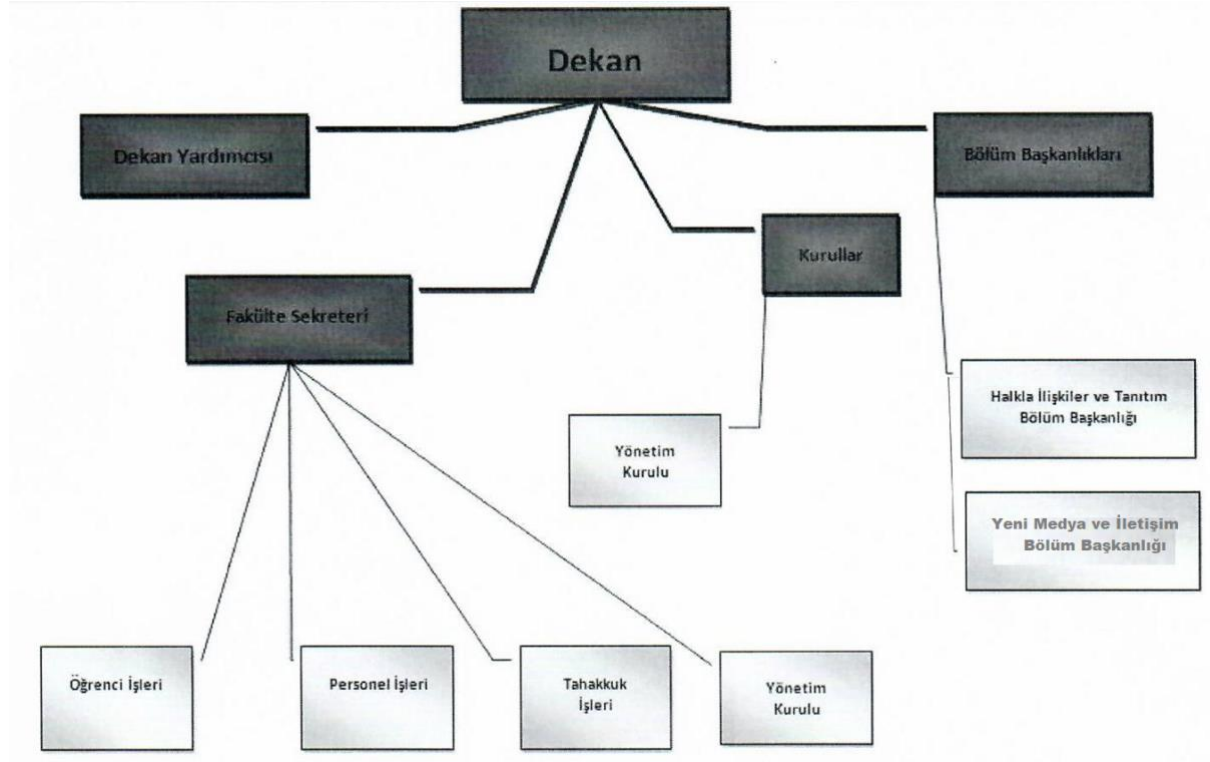
1.3- Taşınır Malzeme Listesi

Tablo 6: Taşınır Malzeme Listesi

DÜZEY	DAYANIKLI TAŞINIRLAR	MİKTAR
253	Tesis, Makine ve Cihazlar	
253.2.2.2.7.2	Merdiven	
253.2.9.1.1-2	Para Sayma Makinesi	
253.3.1.3.1-15	Bulaşık Yıkama Makinesi	
253.3.2.1.1.1	Buzdolabı	
253.3.2.1.99.1	Su Sebili	
253.3.2.7.2.1-	Çay Makinesi	
253.3.2.99.15.3	Su Arıtma Cihazı	
255		
255.1.2.4.1	Atatürk Resimleri	5
255.1.4.2.1.1	Evrak Çantası	
255.2.1.1.1.1	Bilgisayar Kasaları	29
255.2.1.1.1.3.1	Lcd Ekranlar	18
255.2.1.1.1.3.3	Led Ekranlar	13
255.2.1.1.2.1	Dizüstü Bilgisayar	10
255.2.2.1.1.1	Satır Yazıcılar	
255.2.2.1.2.1	Mürekkep Püskürtmeli Yazıcı	
255.2.2.1.3.1	Lazer Yazıcı	12
255.2.3.1.1.1	Fotokopi Makineleri	1
255.2.4.1.1.1	Sabit Telefon	12
255.2.4.2.1	Termal Fakslar	
255.2.4.3.6.1	Access Point	
255.2.5.1.1.1	Projektör-Projeksiyon Cihazı	3
255.2.5.4.1.1	Sabit Kameralar	1
255.2.99.1.1.1	Hesap Makinesi	
255.2.99.2.6.1	Ayaklı Vantilatör	
255.2.99.3.2.1	Evrak İmha Makinesi	
255.2.99.7.1	Mühürler	2
255.3.1.1.1	Dosya Dolapları	19
255.3.1.1.13.1	İstif Rafları	
255.3.1.1.13.3	Çelik Raf	
255.3.1.1.4	Soyunma Dolapları	
255.3.1.1.99.3	Diğer Dolaplar	1
255.3.1.10.1.1	Para Kasası	
255.3.1.2.2	Toplantı Masaları	2
255.3.1.2.3.9	Diğer Çalışma Masaları	26
255.3.1.3.1	Çalışma Koltukları	43
255.3.1.3.2	Misafir Koltukları	40

255.3.1.6.2.1	Madeni Portmanto	13
255.3.1.7.2	Orta Sehpa	6
255.3.1.8.1	Etajer	
255.3.1.9.1	Pano	4
255.3.2.4.4.1	Komidin	

2- Örgüt Yapısı



3- Bilgi ve Teknolojik Kaynaklar

3.1- Yazılımlar

3.2- Bilgisayarlar

Yazılımlar ve Bilgisayarlar

Yazılım ve Bilgisayarlar				
Cinsi	İdari Amaçlı (Adet)	Ortak Kullanım	Ambar	Toplam
Bilgisayar	24	3	2	29

Tablo 2: İletişim Fakültesi Diğer Bilgi ve Teknolojik Kaynaklar

Cinsi	İdari Amaçlı (Adet)	Eğitim Amaçlı (Adet)	Araştırma Amaçlı (Adet)
Projeksiyon		1	
Slayt makinesi			
Tepegöz			
Episkop			
Barkot Okuyucu			
Baskı makinesi			
Fotokopi makinesi	1		
Faks			
Fotoğraf makinesi		2	
Kameralar		1	
Televizyonlar			
Tarayıcılar			
Müzik Setleri			
Mikroskoplar			
DVD ler			
.....			
.....			
.....			

3.3. Öğrenci ve Personel Başına Düşen Bilgisayar Sayıları

Tablo 6: İletişim Fakültesi Öğrenci ve Personel Başına Düşen Bilgisayar Sayıları

Laboratuvarlardaki Bilgisayar Sayısı	Öğrenci Sayısı	Öğrenci Başına Düşen Bilgisayar Sayısı
Birimlerdeki Bilgisayar Sayısı	Personel Sayısı	Personel Başına Düşen Bilgisayar Sayısı
25	28	0,89

3.4- Kütüphane Kaynakları

Tablo 7: İletişim Fakültesi Kütüphane Kaynaklarının Dağılımı

Yıllar	Basılı Kitap	Basılı Dergi	Tez	Elektronik Kitap	Elektronik Dergi	Elektronik Tez	Online Veri Tabanı	İletişim
2024								

3.6 - Araştırma ve Yayın Faaliyetleri

- A. Uluslararası Hakemli Dergilerde Yayımlanan Makaleler (SCI & SSCI & Arts and Humanities)
- B. Uluslararası Diğer Hakemli Dergilerde Yayımlanan Makaleler

B1. Akgün, A. A., & Kortunay, N. (2024). Sürdürülebilir tüketim ölçeğinin Türkçeye uyarlanması: Geçerlik ve güvenilirlik çalışması. *Business and Economics Research Journal*, 15(4), 419–433.

B2. Özmelek Taş, N., & Eginli, A. T. (2024). Erken Dönem Şemaların İletişim Becerilerinin Gelişimindeki Rolü: Üniversite Öğrencilerine Yönelik Bir Araştırma. *Dokuz Eylül Üniversitesi Sosyal Bilimler Enstitüsü Dergisi*.

Ulusal Hakemli Dergilerdeki Makaleler

C1. Sarıtaş E., Barutçu S. (2024) Çevrim içi Plansız Satın Alma Davranışı Üzerinde Duygu Durumunun Demografik Değişkenler Çerçevesinde Değerlendirilmesi, *Çukurova Üniversitesi Sosyal Bilimler Enstitüsü Dergisi*, 33-2, 109-128.

C2. Sarıtaş E. (2024) Müşteri İle Bağ Kurma Çerçevesinde Web Sitesi Hizmet Belirleyicilerinin Değerlendirilmesi, *Yaşar Üniversitesi e-dergi*, 19/74, 201-220.

C3. Kaplan, T. (2024). Platon'da Sanatı Olumlama Denemesi: Tehkne, Poiesis ve Kalon. *Kilikya Felsefe Dergisi*(2), 27-47.

C4. Yanık, H. (2024). Sosyal Medyanın Türk Seçmeninin Bilgilenme ve Oy Verme Davranışındaki Etkisi. *Muhafazakâr Düşünce Dergisi*, 20(67) - Dijital Çağda Siyaset), 74-102.

D.Uluslararası Kitaplar veya Kitaplarda Bölümler

D1. Yasa, F. (2024). Reklamcılık ve Yapay Zeka. Y. Bozkurt (Ed.). *Dijital Dönüşüm Çağında Yeni Nesil Reklamcılık ve Marka İletişimi* (s.57-85) içinde. Konya:Necmettin Erbakan Üniversitesi Yayınlar.,

D2. Yasa, F. (2024). Dijital Çağın Yeni Yüzü: Yapay Zekâ Etkileyicileri ve Pazarlama İletişimindeki Rolü. *Yapay Zekâ Destekli Reklamcılık: Strateji, Yaratıcılık ve Medya Planlama* (s. 79-98) içinde. B. Akcan, M. Gençyürek Erdoğan. Ankara: Eğitim Yayın Evi.

D3. Gelir Atabey, A. (2024). Barış Gazeteciliği. İçinde Y. Bayram (Ed.), *Temel Gazetecilik: Kavramlar, Teknikler, Yenilikler* (ss. 289-301). Akademisyen Yayınevi.

- D4. Filiz, H. (2024). Dijital iletişim araçları ve toplumsal değişim. B. F. Sarıkaya (Ed.), *İletişim çalışmaları alanında uluslararası araştırmalar – II* (1. Baskı, 23 – 36) içinde. Eğitim Yayınevi.
- D5. Filiz, H. (2024). Dijital çağda okuryazarlık ve iletişim. A. Çatalcalı Ceylan (Ed.), *İletişim çalışmalarında temel araştırma yöntemleri üzerine karşılaştırmalı bir değerlendirme* (1. Baskı, 160 – 177) içinde. Serüven Yayınları.
- D6. Yatçı A., Dikbaş Torun, E.(2024). Türk ve Yunan Kültüründe Dost ve Düşman Kavramlarının Atasözleri Bağlamında İncelenmesi. *Sosyal, Beşeri ve İdari Bilimler Alanında Uluslararası Araştırmalar XXXII*, s. 157-175. Eğitim Yayınevi, ANKARA.
- D7. Mumcular, S., Dikbaş Torun, E.(2024). Yapay Zekaya Yönelik Tutumlar: Yeniliklerin Yayılımı Kuramı Çerçevesinde Bir YouTube Videosundaki Kullanıcı Yorumlarının Çözümlemesi. *Eleştirel Medya Çalışmalarından Sağlık İletişimine Güncel İletişim Araştırmaları*, 349-374. BIDGE Yayınevi, Çankaya, ANKARA.
- D8. Aycan H., Dikbaş Torun, E.(2024). Sosyal Karşılaştırma Temelli Duygular Kuramı Bağlamında Kişilerarası İletişim ve Emoji Kullanımı:Whatsapp Örneği. *Sosyal ve Beşeri Bilimlerde Akademik Çalışmalar*, 177-209. Lvre de Lyon Publishing, LYON.
- D9. Sarıtaş E. (2024). *Dijital Dönüşüm Çağında Yeni Nesil Reklamcılık ve Marka İletişimi: Müşteri İlişkileri Yönetiminde Yeni Nesil Araçlar*, Necmettin Erbakan Üniversitesi Yayınları, 113- 138.
- D10. Akgün, A. A. (2024). Mobil pazarlama uygulamalarında kullanılan araçlar ve uygulama örnekleri. İçinde S. B. Haşiloğlu (Ed.), *Mobil pazarlama ve dijital stratejiler* (pp. 43-62). Ankara Üniversitesi Açık ve Uzaktan Eğitim Fakültesi.
- D11. Kaplan, T. (2024). *"Yeni" Türk Sineması ve Deleuze Felsefesi*. Kabalcı Yayıncılık.
- D12. Kortunay, N. (2024). Küresel Pazarlamanın Yolculuğu: Geçmişten Geleceğe Stratejik Dönüşümler, Civelek, M. ve Gümüş, C. (Ed.), *Pazarlamanın Geleceğine Dönüş İlk İnsandan Günümüze Pazarlama*, içinde (ss. 133-153).
- D13. BOZKURT, Y. (2024). *Dijital Dönüşüm Çağında Yeni Nesil Reklamcılık*, Editör: Yasemin Bozkurt, Necmettin Erbakan University Press, Basım sayısı:1, Sayfa Sayısı 361, Kasım, ISBN:978-625-6208-35-3.
- D14. BOZKURT, Y. (2024). Yeni Nesil Reklamcılık Üzerine Tanımından Geleceğine Kısa Notlar, Editör: Yasemin Bozkurt, İçinde *Dijital Dönüşüm Çağında Yeni Nesil Reklamcılık*, Necmettin Erbakan University Press, Basım sayısı:1, Sayfa Sayısı 361, Kasım, ISBN:978-625-6208-35-3.

D15. Yanık, Hayrullah, Yegen, Ceren (2024) “Kadınların Bilgi İletişim Teknolojilerine (BİT) Erişimi ve Kullanımı” (İçinde) *İletişim ve Medya Araştırmaları* 3, 79-107, (Ed.) Ömer Alanka, İstanbul, Efeakademi Yayınları.

D16. Ermeydan, D. & Özkan, E. (2024). Medyada Cinsel Tacizin Hukuki Boyutu, Z. Demir (Ed.)*Medya ve Taciz içinde*. Efeakademi Yayınları.

E.Diğer Yayınlar

E1. Filiz, H. (2024). Sosyal Medya Platformlarında Kültürel Değişim:İnteraktif Bir Alan Olarak Instagram. 17. Uluslararası Sosyal Beşerî ve Eğitim Bilimleri Kongresi, s. 562.

E2. Filiz, H. (2024). Family Culture And Communication In The Digital Age: The Role Of Technology. International Euroasia Congress On Scientific Researches And Recent Trends 13., s.112

E3. Filiz, H. (2024). Online Toplantılarda Beden Dilinin Önemi Ve Etkisi. Ege 12th International Conference On Social Sciences. S. 39

E4. Kaplan, T. (2024). Sinemayı Platonla Birlikte Tasavvur Etmek. 13. Uluslararası Akademik Araştırmalar Kongresi. 1, 109-111.

E5.Gürel, E. & Özmelek Taş, N. (2024). Bir İletişim Becerisi Olarak Aktif Dinleme. 9th ‘International CEO (Communication, Economics, Organization) Social Sciences Congress (CEO SSC), 758-764.

E6. Gürel, E., Özmelek Taş, N. Nazlı, K., A. & Yoltay, S. (2024). Yeni Medya Okuryazarlığına Kavramsal Bakış. 9th ‘International CEO (Communication, Economics, Organization) Social Sciences Congress (CEO SSC), 765-775.

3.6.1.Bilimsel Projeler

2024 Yıllarında Gerçekleştirilen Projeler (devam eden/yeni başlayan vb.)

Tablo 80: İletişim Fakültesi Projeler

PROJELER	2024
BAP	
AB	
TÜBİTAK	2209 PROJESİ: YÜKSEKÖĞRETİMDE YAPAY ZEKA OKURYAZARLIĞI: PAMUKKALE ÜNİVERSİTESİ ÖĞRENCİLERİ ÖRNEĞİ (değerlendirmede)

TÜBİTAK	TÜBİTAK 1002 -A HIZLI DESTEK PROJESİ İNGİLİZCE SÖZLÜ VE YAZILI İLETİŞİM BECERİLERİNİN YAPAY ZEKA İLE GELİŞTİRİLMESİ
.....	

3.6.2. Bilimsel Yayınlar

Tablo 91: İletişim Fakültesi Bilimsel Yayın Sayıları

Yıllar	Toplam Yayın Sayısı (Ulusal/uluslararası kitap, bildiri, makale)	Web of Science'ta Yayınlanan Bilimsel Yayın Sayısı
2024	28	-

Tablo 102: İletişim Fakültesi Kütüphane Kaynakları Kullanım Verileri

GENEL BİLGİLER	SAYI (2023)
Hizmet verilen (Haftalık)	Saat
Oturma Kapasitesi	Kişi
Ziyaret Sayısı (Yıllık Kullanıcı Sayısı)	Kişi
Ödünç verilen kitap sayısı	Adet
Ödünç verilen sayısı	Adet
Kütüphane üye sayısı (öğrenci)	Kişi
Kütüphane üye sayısı (akademik personel)	Kişi
Kütüphane üye sayısı (idari personel)	Kişi
.....	
.....	

3.7- Uluslararası Değişim Programları

1. Uluslararası Protokoller (Erasmus+ İkili Anlaşmaları, Mevlana Anlaşması, Genel Anlaşma) sayısı ...vb.

Erasmus+İkili Anlaşmaları

KA 131	207	MACARİSTAN	Budapest	Obudai Egyetem	HU BUDAPES16	Yeni Medya ve İletişim
	375	PORTEKİZ	Guardo	Instituto Politecnico da Guarda	P GUARDA01	Yeni Medya ve İletişim
	407	ROMANYA	Sibiu	Lucian Blaga	RO SIBIU01	Yeni Medya ve

				University of Sibiu		İletişim
	408	ROMANYA	Bucures	National School of Political and Administrative Studies SNSPA	RO BUCURES13	Yeni Medya ve İletişim
	470	SIRBİSTAN	Niş	University of Niş	RS NIS01	Yeni Medya ve İletişim
KA 171		KARADAĞ		University of Montenegro		Halkla İlişkiler ve Tanıtım
		KAZAKİSTAN		Hoja Akhmed Yassawi International Kazakh-Turkish University		Halkla İlişkiler ve Tanıtım
		KAZAKİSTAN		L.N. Gumilev Eurasian National University		Halkla İlişkiler ve Tanıtım
		KIRGIZİSTAN		KYRGZ Turkish Manas University		Halkla İlişkiler ve Tanıtım
KA 131	374	PORTEKİZ	Guardo	Instituto Politecnico da Guarda	P GUARDA01	Halkla İlişkiler ve Tanıtım
	225	MAKEDONYA	Tetova	South East European University	MK TETOVO02	Halkla İlişkiler ve Tanıtım
	406	ROMANYA	Sibiu	Lucian Blaga University of Sibiu	RO SIBIU01	Halkla İlişkiler ve Tanıtım
	409	ROMANYA	Bucures	National School of Political and Administrative Studies SNSPA	RO BUCURES13	Halkla İlişkiler ve Tanıtım
	469	SIRBİSTAN	Niş	University of Niş	RS NIS01	Halkla İlişkiler ve Tanıtım
	477	SLOVAKYA CUMHURİYETİ	Bratislava	Univerzita J. Selyeho	SK KOMARNO01	Halkla İlişkiler ve Tanıtım

*L.N. Gumilev Eurasian National University,
Erasmus+ Programı, 7 gelen öğrenci,*

2. Öğrenci hareketliliği

Erasmus+ Programı ile 7 gelen öğrenci

3. Değişim Programlarından Yararlanan Öğrenci Sayısı 7 gelen öğrenci

4. Diğer tüm veriler

4- İnsan Kaynakları

4.1- Akademik Personel

Tablo 113: İletişim Fakültesi 2024 Yılı Öğretim Elemanı Sayıları

Yıllar	Prof.	Doç.	Dr. Öğretim Üyesi	Öğr. Gör.	Arş. Gör.	Toplam
2024	2	6	6	3	3	20

Tablo 124: İletişim Fakültesi Kadro Doluluk Oranlarına Göre Akademik Personel Sayıları

AKADEMİK PERSONEL					
	Kadroların Doluluk Oranına Göre			Kadroların İstihdam Şekline Göre	
	Dolu	Boş	Toplam	Tam Zamanlı	Yarı Zamanlı
Profesör	2				
Doçent	6				
Dr. Öğretim Üyesi	6				
Öğretim Görevlisi	3				
Araştırma Görevlisi	3				
.....					
Toplam	20				

4.2- Yabancı Uyruklu Akademik Personel

Tablo 135: İletişim Fakültesi Yabancı Uyruklu Öğretim Elemanı Sayıları

Yabancı Uyruklu Öğretim Elemanları		
Unvan	Geldiği Ülke	Çalıştığı Bölüm
Profesör		
Doçent		
Dr. Öğretim Üyesi		
Öğretim Görevlisi		

Araştırma Görevlisi
İletişim
Toplam

31.12.2024 itibarı ile

4.3- Sözleşmeli Akademik Personel

Tablo 146: İletişim Fakültesi Sözleşmeli Akademik Personel Sayısı

Sözleşmeli Akademik Personel Sayısı
Profesör
Doçent
Dr. Öğretim Üyesi
Öğretim Görevlisi
Araştırma Görevlisi
Toplam

4.4- Akademik Personelin Yaş İtibariyle Dağılımı

Tablo 17: İletişim Fakültesi Akademik Personelin Yaş İtibariyle Dağılımı

Akademik Personelin Yaş İtibariyle Dağılımı							
	18-24 Yaş	25-29 Yaş	30-34 Yaş	35-39 Yaş	40-44 Yaş	45-49 Yaş	50- Üzeri
Kişi Sayısı				6	5	6	3
Yüzde				%30	%25	%30	%15

4.5- Yönetici Personel Dağılımı

Tablo 158: İletişim Fakültesi Yönetici Personel Dağılımı Tablosu

YÖNETİCİ PERSONEL DAĞILIMI					
	Kadın	Erkek	Boş	Toplam	Doluluk Oranı
Rektör					
Rektör Yrd.					
Genel Sekreter					
Dekan		1		1	100
Dekan Yrd.	1	1		2	100
Enstitü Müd.					
Enstitü Müd. Yrd.					
Yükseköğretim Müdürü					

Yüksekökol Müd.Yrd.		
Hastane Başhekim		
Hastane Başhekim Yrd.		
Döner Sermaye İşletme Müd.		
Genel Sekreter Yrd.		
Daire Başkanı		
Hukuk Müşaviri		
Fakülte Sekreteri	1	100
Hastane Müdürü		
Şube Müdürü		
Hastane Müdür Yrd.		
Yüksekökol Sekreteri		
Koordinatör		
TOPLAM	4	

4.6- Akademik Personelin Birim Dağılımı

Tablo 19: İletişim Fakültesi Akademik Personelin Birim Dağılımı

	PROFESÖR	DOÇENT	DR. ÖĞRETİM ÜYESİ	ÖĞRETİM GÖREVLİSİ	ARAŞTIRMA GÖREVLİSİ	DAİRE BAŞKANI VEKİLİ	ŞEF	ÜCRETLİ ÖĞRETİM GÖREVLİSİ	TOPLAM
SAYI	2	6	6	3	3				20
GENEL TOPLAM									20

Tablo 20: İletişim Fakültesi Kadro Doluluk Oranlarına Göre Akademik Personel Sayıları

AKADEMİK PERSONEL					
	Kadroların Doluluk Oranına Göre			Kadroların İstihdam Şekline Göre	
	Dolu	Boş	Toplam	Tam Zamanlı	Yarı Zamanlı
Profesör	2				
Doçent	6				
Dr. Öğretim Üyesi	6				
Öğretim Görevlisi	3				
Araştırma Görevlisi	3				
.....					
Toplam	20				

4.2- Akademik Personelin Yaş İtibariyle Dağılımı

Tablo 21: İletişim Fakültesi Akademik Personelin Yaş İtibariyle Dağılımı

Akademik Personelin Yaş İtibariyle Dağılımı							
	18-24 Yaş	25-29 Yaş	30-34 Yaş	35-39 Yaş	40-44 Yaş	45-49 Yaş	50- Üzeri
Kişi Sayısı				6	5	6	3
Yüzde				%30	%25	%30	%15

4.7- İdari Personel

Tablo 162: İletişim Fakültesi Kadro Doluluk Oranına Göre İdari Personel Dağılımı

İdari Personel (Kadroların Doluluk Oranına Göre)			
	Dolu	Boş	Toplam
Genel İdari Hizmetler	4		4
Sağlık Hizmetleri Sınıfı			
Teknik Hizmetleri Sınıfı	1		1
Eğitim ve Öğretim Hizmetleri sınıfı			
Avukatlık Hizmetleri Sınıfı			
Din Hizmetleri Sınıfı			
Yardımcı Hizmetler Sınıfı	2		2
Toplam	7		7

4.8- İdari Personelin Eğitim Durumu

Tablo 173: İletişim Fakültesi İdari Personelin Eğitim Durumu

İdari Personelin Eğitim Durumu					
	İlköğretim	Lise	Ön Lisans	Lisans	Y.L. ve Dokt.
Kişi Sayısı	1	1		4	2
Yüzde	%12	%12		%48	%24

4.9- İdari Personelin Hizmet Süreleri

Tablo 184: İletişim Fakültesi İdari Personelin Hizmet Süresi

İdari Personelin Hizmet Süresi	
--------------------------------	--

	1 – 3 Yıl	4 – 6 Yıl	7 – 10 Yıl	11 – 15 Yıl	16 – 20 Yıl	21 - Üzeri
Kişi Sayısı	1			3		4
Yüzde	%12			%36		%48

4.10- İdari Personelin Yaş İtibariyle Dağılımı

Tablo 195: İletişim Fakültesi İdari Personelin Yaş İtibariyle Dağılımı

İdari Personelin Yaş İtibariyle Dağılımı							
	18-24 Yaş	25-29 Yaş	30-34 Yaş	35-39 Yaş	40-44 Yaş	45-49 Yaş	50- Üzeri
Kişi Sayısı			1		1	2	4
Yüzde			%12		%12	%24	%48

4.11- İşçiler

Tablo 206: İletişim Fakültesi İşçiler

İşçiler (Çalıştıkları Pozisyonlara Göre)			
	Dolu	Boş	Toplam
Sürekli İşçiler			
Vizeli Geçici İşçiler (adam/ay)			
Vizesiz işçiler (3 Aylık)			
.....			
Toplam			

4.12- Sürekli İşçilerin Hizmet Süreleri

Tablo 217: İletişim Fakültesi Sürekli İşçilerin Hizmet Süresi

Sürekli İşçilerin Hizmet Süresi						
	1 – 3 Yıl	4 – 6 Yıl	7 – 10 Yıl	11 – 15 Yıl	16 – 20 Yıl	21 - Üzeri
Kişi Sayısı						
Yüzde						

4.13- Sürekli İşçilerin Yaş İtibariyle Dağılımı

Tablo 228: İletişim Fakültesi Sürekli İşçilerin Yaş İtibariyle Dağılımı

Sürekli İşçilerin Yaş İtibariyle Dağılımı						
	23 yaş altı	23-30 Yaş	31-35 Yaş	36-40 Yaş	41-50 Yaş	51- Üzeri
Kişi Sayısı						
Yüzde						

4.14- Engelli Personel

Tablo 239: İletişim Fakültesi Kadroların Doluluk Oranına Göre Engelli Personel

(Kadroların Doluluk Oranına Göre)			
	Dolu	Boş	Toplam
Akademik Personel	-	-	
İdari Personel	-	-	
.....			
.....			
.....			
Toplam			

5- Sunulan Hizmetler

5.1- Eğitim Hizmetleri

Tablo 30: İletişim Fakültesi Öğrenci Sayıları Tablosu

Öğrenci Sayıları									
Birim Adı	I. Öğretim			II. Öğretim			Toplam		Genel Toplam
	E	K	Top.	E	K	Top.	Kız	Erkek	
Halkla İlişkiler ve Tanıtım	132	269	401						401
Yeni Medya ve İletişim	16	16	32						32
Toplam									433

Tablo 241: İletişim Fakültesi Yabancı Dil Hazırlık Sınıfı Öğrenci Sayıları

Yabancı Dil Eğitimi Gören Hazırlık Sınıfı Öğrenci Sayıları ve Toplam Öğrenci Sayısına Oranı									
Birim Adı	I. Öğretim			II. Öğretim			I. ve II.Öğretim Toplamı(a) Sayı	Yüzde*	
	E	K	Top.	E	K	Top.			
	E	K	Top.	0	0	0			
Halkla İlişkiler ve Tanıtım	3	11	14						
Yeni Medya ve İletişim	2	1	3						
			17						

*Yabancı dil eğitimi gören öğrenci sayısının toplam öğrenci sayısına oranı (Yabancı dil eğitimi gören öğrenci sayısı/Toplam öğrenci sayısı)

Tablo 252: İletişim Fakültesi Öğrenci Kontenjanları ve Doluluk Oranı Tablosu

Öğrenci Kontenjanları ve Doluluk Oranı	
--	--

Birimin Adı	Kontenjan	Yerleşen	Boş Kalan	Doluluk Oranı
Halkla İlişkiler ve Tanıtım	79	79	0	%100
Yeni Medya ve İletişim	32	32	0	%100
Toplam	111	111	0	%100

Tablo 263: İletişim Fakültesi Yüksek Lisans ve Doktora Programları

Enstitülerdeki Öğrencilerin Yüksek Lisans (Tezli/ Tezsiz) ve Doktora Programlarına Dağılımı					
Birimin Adı	Programı	Yüksek Lisans Yapan Sayısı		Doktora Yapan Sayısı	Toplam
		Tezli	Tezsiz		
Halkla İlişkiler ve Tanıtım		9	-	-	
Yeni Medya ve İletişim		5	-	-	
Toplam		14	-	-	

5.1.1- Yabancı Uyruklu Öğrenciler

Tablo 274: İletişim Fakültesi Yabancı Uyruklu Öğrencilerin Sayısı ve Bölümleri

Birim Adı	Bölümü		
	Kadın	Erkek	Toplam
Halkla İlişkiler ve Tanıtım	8	6	14
Yeni Medya ve İletişim	0	0	0
Toplam			14
Toplam	8	6	145

5.1.2 – Engelli Öğrenciler

Tablo 285: İletişim Fakültesi Engelli Öğrenci Sayısı

Birim Adı	Toplam
-----------	--------

Halkla İlişkiler ve Tanıtım	0
Yeni Medya ve İletişim	
Toplam	0

5.1.3 – Mezun Öğrenciler (2024)

Tablo 296: **İletişim Fakültesi** Mezun Öğrenci Sayısı

Birim Adı	Toplam
Halkla İlişkiler ve Tanıtım	52
Yeni Medya ve İletişim	0
Toplam	52

5.1.4 - Yatay Geçişle 2024 Yılında **Fakültemize** Gelen, **Fakültemizden** Ayrılan, Kurum İçi Geçiş Yapan Öğrencilerin Sayıları

Tablo 307: Yatay Geçişle 2024 Yılında **Fakültemize** Gelen, **Fakültemizden** Ayrılan, Kurum İçi Geçiş Yapan Öğrencilerin Sayıları

Yatay Geçişle 2022 Yılında Fakültemize Gelen, Fakültemizden Ayrılan, Kurum İçi Geçiş Yapan Öğrencilerin Sayıları ve Bölümleri				
Kurum Dışı		Kurum İçi		
Gelen	Giden	Gelen	Giden	
4	3	0	2	

5.1.5 - **İletişim Fakültesinden** Ayrılan Öğrencilerin Sayısı

Tablo 318: **İletişim Fakültesi** Ayrılan Öğrencilerin Sayısı

İletişim Fakültesinden Ayrılan Öğrencilerin Sayısı (Yatay Geçiş Dışındaki Nedenlerle)						
Kendi İsteği	Ayrılanların (Kaydı Silinenlerin) Sayısı				Diğer	Toplam
	Öğr. Ücr. Ve Katkı payı Yat.	Başarısızlık (Azami Süre)	Yük. Öğ. Çıkarma			
9	0	4	0	0	13	

5.1.6 - Disiplin Cezası Alan Öğrencilerin Sayısı ve Aldıkları Cezalar

Tablo 39: **İletişim Fakültesi** Disiplin Cezası Alan Öğrencilerin Sayısı ve Aldıkları Cezalar

Disiplin Cezası Alan Öğrencilerin Sayısı ve Aldıkları Cezalar						
Yük. Öğ. Çıkarma	2 Yarı Yıl Uzaklaştırma	1 Yarı Yıl Uzaklaştırma	1 Hafta- 1 Ay Arası Uzaklaştırma	Kınama	Uyarma	Toplam

0	0	0	1	0	0	1
---	---	---	---	---	---	---

5.1.7 - Öğretim Elemanı Başına Düşen Öğrenci Sayısı

Tablo 40: Öğretim Elemanı Başına Düşen Öğrenci Sayısı

İletişim Fakültesi	Öğretim Elemanı Başına Düşen Öğrenci Sayısı

5.1.8 - Öğrenci Toplulukları

Tablo 321: Öğrenci Toplulukları

ÖĞRENCİ TOPLULUKLARI		
No:	Adı	Üye Sayısı
	3-2-1 Kayıt Sinema Topluluğu	1337
	İletişim Topluluğu	84

5.2- Sağlık Hizmetleri (Bu bölümde birimler tarafından farklı alt başlıklar açılabilir. Alt başlıklar örnek olarak hazırlanmıştır.

Hastanede Yeni Açılan Birimler (2023 yılında yeni açılan ünite veya birimler bu bölüme yazılacaktır).

5.2.1 – Pamukkale Üniversitesi Hastaneleri İstatistik Bilgileri

Tablo 332: Pamukkale Üniversitesi Hastaneleri İstatistik Bilgileri

BÖLÜMLER	YATAK SAYISI	HASTA SAYISI	TETKİK SAYISI
Acil servis hizmetleri			
Yoğun bakım			
Klinik			
Poliklinik hastası sayısı			
Laboratuar hizmetleri			
Radyoloji ünitesi hizmetleri			
Nükleer tıp bölümünde verilen hizmetler			
Serviste Yatan Hasta			
Ameliyat sayısı			
Büyük Ameliyat			
Orta Ameliyat			
Küçük Ameliyat			
A Grubu Ameliyat			
B Grubu Ameliyat			

C Grubu Ameliyat			
D Grubu Ameliyat			
E Grubu Ameliyat			
Diğer Günübürlük Ameliyat			
Yatak İşgal Oranı (%)			

(Sağlık Araştırma ve Uygulama Merkezince düzenlenecek olup, mevcut durumu yansıtacak şekilde tablo üzerinde ekleme ve çıkarmalar yapılabilir.)

5.3- İdari Hizmetler

Bu kısımda harcama biriminin görev, yetki ve sorumlulukları çerçevesinde faaliyet dönemi içerisinde yerine getirdiği hizmetlere özet olarak yer verilecektir.

Faaliyet dönemi gerçekleştirmelerine ilişkin bilgiler ise raporun III. B-1 bölümündeki “Faaliyet ve Proje Bilgileri” başlığı altında yer alacaktır.

5.4-Diğer Hizmetler

Birim tarafından 2024 yılında görev alanına giren faaliyetler dışında yapmış olduğu çalışmalar ve yukarıda tanımlanamayan faaliyetler bu bölümde yer alacaktır.

5.5-Hizmet, Bilim-Sanat, Teşvik ve Başarı Ödülleri Alan Kişi Sayısı

Tablo 343: Hizmet, Bilim-Sanat, Teşvik ve Başarı Ödülleri Alan Kişi Sayısı

Ödül türü	2024
Bilim Teşvik Ödülü	
Eğitime Katkı Ödülü	
Topluma Hizmet Ödülü	
.....	
Toplam Ödül	

31.12.2024 itibarı ile

5.7-Uluslararası Kuruluşlara Üyelikler

Tablo 354: Uluslararası Kuruluşlara Üyelikler

Sıra No	Kuruluş Adı
1	
2	
3	
...

6- Yönetim ve İç Kontrol Sistemi

6.1. Ön Mali Kontrol Faaliyetleri

Kontrol faaliyetleri başlangıçta tahakkuk birimi tarafından gerçekleştirilir. Satın alma işlemleri taşınır kayıt kontrol yetkilisi tarafından, gerçekleştirme görevlisi ve harcama yetkilisi onayı ile tamamlanır. Daha sonra bu işlemler strateji daire başkanlığının son kontrolü ve onayı ile ödeme işlemleri tamamlanır.

6.2. İç Denetim Faaliyetleri

Gerçekleştirilen faaliyetler üniversite iç denetim birimi tarafından kontrol edilir.

D- Diğer Hususlar

II- AMAÇ ve HEDEFLER

A- Birimin Amaç ve Hedefleri

Tablo 365: Stratejik Amaçlar ve Hedefler

Stratejik Amaçlar	Stratejik Hedefler
Stratejik Amaç 1: Eğitim ve Öğretim Faaliyetlerinin Yenilikçi Yaklaşımlarla Sürekli Gelişimini Sağlamak	H 1.1 Öğretim elemanı nitelik ve niceliğinde iyileşme sağlamak H 1.2 Ulusal ve uluslararası standartlara uyumlu Eğitim ve öğretim alanlarını ve araçlarını oluşturmak
Stratejik Amaç 2: Bilimsel Faaliyetlerin Niteliğini Artırarak Araştırma Odaklı Üniversite Olma Kimliğini Geliştirmek	H 2.1 Ulusal ve uluslararası bilimsel ortamlardaki yayın sayısını arttırmak ve iletişim alanında bir hakemli dergi çıkarmak H 2.2 Ulusal ve uluslararası çok ortaklı ve disiplinler arası proje sayılarını arttırmak
Stratejik Amaç 3: Üniversitenin Sürdürülebilirliğe Yönelik Faaliyet Alanlarını Artırarak Paydaşlarıyla Olan İlişkilerini Geliştirilmek	H 3.1 Fakültenin fiziksel olanaklarının iyileştirilmesi H 3.2 İç ve dış paydaşların motivasyon ve verimliliğinin artırılması
Stratejik Amaç 4: Kaliteyi Güvence Altına Alarak Kurumsal Yönetim Süreçlerini Yapılandırmak ve Kurumsallaşmayı Sürekli Geliştirmek	H 4.1 İş süreçlerini oluşturmak
Stratejik Amaç 5: Üniversite Bünyesinde Girişimcilik Kültürünü Yaygınlaştırmak, Farklılaşmayı Sağlayarak Rekabet Gücünü Artırmak	H 5.1 Girişimcilik ve yenilikçilik eğitimlerini nitelik ve nicelik olarak geliştirmek

B- Temel Politikalar ve Öncelikler

Esas alınacak politika belgeleri birimin faaliyet alanı ve içinde bulunduğu sektöre göre değişmektedir. Ancak örnek olması açısından aşağıdaki politika belgeleri sayılabilir.

- Yükseköğretim Kurulu Başkanlığı Tarafından belirlenen politika ve öncelikler,*
- Kalkınma Planları ve Yılı Programı,*
- Orta Vadeli Program,*
- Orta Vadeli Mali Plan.*

C- Diğer Hususlar

(Bu başlık altında, yukarıdaki başlıklarda yer almayan ancak birimin açıklanmasını gerekli gördüğü diğer konular özet olarak belirtilir.)

III- FAALİYETLERE İLİŞKİN BİLGİ VE DEĞERLENDİRMELER

Kamu İdarelerince Hazırlanacak Stratejik Planlar Ve Performans Programları İle Faaliyet Raporlarına İlişkin Usul Ve Esaslar Hakkında Yönetmeliğin 18 inci maddesi “.....İletişim.

Faaliyetlere ilişkin bilgi ve değerlendirmeler: Bu bölümde, mali bilgiler ile performans bilgilerine detaylı olarak yer verilir.

A- Mali Bilgiler

Kamu İdarelerince Hazırlanacak Stratejik Planlar Ve Performans Programları İle Faaliyet Raporlarına İlişkin Usul Ve Esaslar Hakkında Yönetmeliğin 26/c maddesi gereğince;

Bu başlık altında; kullanılan kaynaklara, bütçe hedef ve gerçekleştirmeleri ile meydana gelen sapmaların nedenlerine, varlık ve yükümlülükler ile yardım yapılan birlik, kurum ve kuruluşların faaliyetlerine ilişkin bilgilere, temel malî tablolara ve bu tablolara ilişkin açıklamalara yer verilir. Ayrıca iç ve dış malî denetim sonuçları hakkındaki özet bilgiler de bu başlık altında yer alır.

Ayrıca, iç ve dış mali denetim sonuçları hakkındaki özet bilgiler de bu başlık altında yer alır.

1- Bütçe Uygulama Sonuçları

1.1-Bütçe Giderleri

Bütçe uygulamalarına ilişkin tablo doldurulmalı başlangıç ödenekleri 2024 yılı içindeki eklemeler, harcamalar, kalan ödenek belirtilmelidir. Varsa bütçe gelirleri tablosu oluşturur.

Tablo 376: Birim Kullanılabilir Bütçe Giderleri Tablosu

BÜTÇE GİDERLERİ / 2024					
	Bütçe Ödeneği	Serbest Ödenek (b)	Gerçekleşme Durumu% (a*100)/b	Kesin Harcama(a)	Kalan Ödenek
01- Personel Giderleri	7.263.000,00	7.263.000,00	%99	7.262.546,84	453,16
02- Sos. Güv. Kur. D. Prim. Giderleri	969.000,00	969.000,00	%99	968.557,16	442,84
03- Mal ve Hizmet Alım Giderleri	34.000,00	34.000,00	%92	31.406,58	2.593,42
.....					
Toplam	8.266.000,00	8.266.000,00		8.262.510,58	3.489,42

— Bütçe hedef ve gerçekleştirmeleri ile meydana gelen sapmaların nedenleri;

1.2-Bütçe Gelirleri

Tablo 387: Bütçe Gelirleri Tablosu

	2023 BÜTÇE TAHMİNİ	2023 GERÇEKLEŞME TOPLAMI	GERÇEK. ORANI
	YTL	YTL	%
BÜTÇE GELİRLERİ TOPLAMI			
02 – Vergi Dışı Gelirler			
03 – Sermaye Gelirleri			
04 – Alınan Bağış ve Yardımlar			

31.12.2022 itibarı ile

— Bütçe hedef ve gerçekleştirmeleri ile meydana gelen sapmaların nedenleri;

2- Temel Mali Tablolara İlişkin Açıklamalar

(Birim bilanço, faaliyet sonuçları tablosu, bütçe uygulama sonuçları tablosu, nakit akım tablosu ve gerekli görülen diğer tablolara bu başlık altında yer verir ve tabloların önemli kalemlerine ilişkin değişimler ile bunlara ilişkin analiz, açıklama ve yorumlara yer verilir.)

3- Mali Denetim Sonuçları

(Birim iç ve dış mali denetim raporlarında yapılan tespit ve değerlendirmeler ile bunlara karşı alınan veya alınacak önlemler ve yapılacak işlemlere bu başlık altında yer verilir.)

4- Diğer Hususlar

(Bu başlık altında, yukarıdaki başlıklarda yer almayan ancak birimin mali durumu hakkında gerekli görülen diğer konulara yer verilir.)

5- Performans Bilgileri

Stratejik Amaçlar ve Hedeflere İlişkin Politikalar ve Faaliyetler

SA1 - Eğitim ve Öğretim Faaliyetlerinin Yenilikçi Yaklaşımlarla Sürekli Gelişimini Sağlamak

H11 - Eğitim ve öğretimin niteliğini artırarak, eğitim programlarının %60'ının 2025 yılına kadar ulusal ve uluslararası ilgili standartlara uyumluluğunu sağlamak

F01 - İLAD İletişim Araştırmaları Derneği İletişim Eğitimi Değerlendirme Akreditasyon Kurulu'na başvuru yaparak akredite süreçlerini başlatmak

F02 - Üniversite bünyesinde yürütülen kalite yönetim süreçlerini fakültede işler hale getirmek

H12 - Eğitim ve öğretim altyapısını geliştirmek

F01 - Fakülte binasının genişletilmesi için Rektörlük ile iletişim halinde olmak

F02 - İletişim Fakültesinin kullanımına ayrılmış bir bilgisayar laboratuvarı kurmak

F03 - Grafik tasarım, araştırma için gerekli yazılımları satın almak

SA2 - Bilimsel Faaliyetlerin Niteliğini Artırarak Araştırma Odaklı Üniversite Olma Kimliğini Geliştirmek

F04 - İletişim Fakültesi binasında yer alacak stüdyolar için ön araştırma yapmak

H21 - İndekslenen bilimsel dergilerde yapılan yayınları her yıl %20 oranında artırmak

F01 - SSCI tarafından taranan iletişim alanındaki dergi listesinin hazırlanması
F02 - İletişim alanında yayınlanan uluslararası hakemli dergilerin listesinin hazırlanması
F03 - İletişim alanında yayınlanan ulusal hakemli dergilerin listesinin hazırlanması
H22 - Kurum dışı destekli ulusal ve uluslararası araştırma projeleri sayısını her yıl %10 oranında artırmak

F01 - Proje teklif çağrısı dönemlerinin takip edilmesi ve bilgilendirme yapılması
F02- Akademik personele proje döngüsü eğitimlerinin verilmesi
H23 - Kurum içi BAP Koordinatörlüğü destekli araştırma projelerinin sayısını 2025 yılına kadar %80 oranında artırmak

F01 – Akademik personeline araştırma projeleri konusunda destek olmak
H24 - Araştırma altyapısı ve çok disiplinli alanların çalışma ortamlarını oluşturmak ve etkinliğini artırmak

F01- Disiplinler Arası “Stratejik İletişim” Yüksek Lisans Programı açılması için başvuru yapmak
F02- İletişim Araştırmaları Uygulama ve Araştırma Merkezi bünyesinde yapılan araştırmaları arttırmak

SA3 - Üniversitenin Sürdürülebilirliğe Yönelik Faaliyet Alanlarını Artırarak Paydaşlarıyla Olan İlişkilerini

H31 - Bölgenin temel sağlık sorunlarına yönelik araştırmalar yapmak, mevcut tanı ve tedavi hizmetlerindeki memnuniyetini 2025 yılına kadar %90’ın üzerinde sürdürülebilirliğini sağlamak

F01 – Birim çalışanlarına İş sağlığı ve güvenliği konusunda bilinçlendirme etkinlikleri gerçekleştirmek

H32 - Dış paydaşların üniversiteden aldıkları hizmetler ile ilgili memnuniyet düzeyinin her yıl % 3 artırılması

F01 - Sürekli Eğitim Merkezinde eğitim programları düzenlemek

F02 – Dış paydaşlara yönelik panel, konferans ve seminerler düzenlemek

F03 – Dış paydaşlarla birlikte ortak etkinlikler gerçekleştirmek

H33 - Üniversite sanayi işbirliğini geliştirmek

F01- Öğrencilerin isteğe bağlı staj uygulaması konusunda teşvik edilmesi

F02- Sanayi temsilcilerinin katılımı ile danışma kurulu toplantıları düzenlemek

H34 - Üniversite ile spor kulüpleri ve federasyonlar arasındaki işbirliğini artırmak

F01- Sportif aktivitelere katılan öğrenci sayısını arttırmak

SA4 - Kaliteyi Güvence Altına Alarak Kurumsal Yönetim Süreçlerini Yapılandırmak ve Kurumsallaşmayı Sürekli Geliştirmek

H41 - Süreçlerin etkinliğini artırarak kalitenin geliştirilmesi

F01 - Birimlerde iş süreçlerinin tanımlanması

H42 - Akademik ve idari birimlerde kalite güvence sistemlerinin yapılanmasını 2025 yılına kadar tamamlamak

F01 - İLAD İletişim Araştırmaları Derneği İletişim Eğitimi Değerlendirme Akreditasyon Kurulu’na başvuru yaparak akredite süreçlerini başlatmak

H43- Kurumsal kimliğin güçlendirilmesi ve paydaşlarla etkileşimin geliştirilmesi

SA5 - Üniversite Bünyesinde Girişimcilik Kültürünü Yaygınlaştırmak, Farklılaşmayı Sağlayarak Rekabet Gücünü Artırmak

F01 - Üniversitelerle gerçekleştirilen karşılıklı değişim programları anlaşma sayısının artırılması
H51 - Üniversitenin Girişimci ve Yenilikçi Üniversite sıralamaları içerisindeki konumunun 2024 yılına kadar ilk 20 üniversite içerisinde olmasının sağlanması
F01 – Girişimcilik ve yenilikçilik alanındaki seçmeli derslerin tercihi için öğrencilere bilgilendirme ve teşvikte bulunulması

1- Faaliyet ve Proje Bilgileri

Bu başlık altında, faaliyet raporunun ilişkin olduğu yıl içerisinde yürütülen faaliyet ve projeler ile bunların sonuçlarına ilişkin detaylı açıklamalara yer verilecektir.

1.1. Faaliyet Bilgileri

Tablo 398: Faaliyet Bilgileri Tablosu

FAALİYET TÜRÜ	SAYISI
Sempozyum ve Kongre	
Konferans	
Panel	
Seminer	2
Açık Oturum	
Söyleşi	3
Tiyatro	
Konser	
Sergi	
Turnuva	
Teknik Gezi	
Eğitim Semineri	
Proje Yarışması	1
.....	

1.2. Yayınlarla İlgili Faaliyet Bilgileri

Tablo 409: İndekslere Giren Hakemli Dergilerde Yapılan Yayınlar

İndekslere Giren Hakemli Dergilerde Yapılan Yayınlar	SAYISI
Uluslararası Makale	2
Ulusal Makale	4
Uluslararası Bildiri	6
Ulusal Bildiri	-
Kitap	2
Uluslararası Kitap Bölümü	14
.....	

1.3. Üniversiteler Arasında Yapılan İkili Anlaşmalar

Tablo 50: Üniversiteler Arasında Yapılan İkili Anlaşmalar

ÜNİVERSİTE ADI	ANLAŞMANIN İÇERİĞİ
----------------	--------------------

Obudai Egyetem	Erasmus+ İkili Anlaşmaları
Instituto Politecnico da Guarda	Erasmus+ İkili Anlaşmaları
Lucian Blaga University of Sibiu	Erasmus+ İkili Anlaşmaları
National School of Political and Administrative Studies SNSPA	Erasmus+ İkili Anlaşmaları
University of Niş	Erasmus+ İkili Anlaşmaları
University of Montenegro	Erasmus+ İkili Anlaşmaları
Hoja Akhmed Yassawi International Kazakh-Turkish University	Erasmus+ İkili Anlaşmaları
L.N. Gumilev Eurasian National University	Erasmus+ İkili Anlaşmaları
KYRGZ Turkish Manas University	Erasmus+ İkili Anlaşmaları
South East European University	Erasmus+ İkili Anlaşmaları
Univerzita J. Selyeho	Erasmus+ İkili Anlaşmaları

1.4. Proje Bilgileri

Tablo 411: 1.1. Proje Bilgileri

Bilimsel Araştırma Proje Sayısı					
PROJELER	2023				
	Önceki Yılandan Devreden Proje	Yıl İçinde Eklenen Proje	Toplam	Yıl İçinde Tamamlanan Proje	Toplam Ödenek YTL
TÜBİTAK		2	2		109000
A.B.					
BİLİMSEL ARAŞTIRMA PROJELERİ					
DİĞER					
TOPLAM					

2- Performans Sonuçları Tablosu

SA1 - Eğitim ve Öğretim Faaliyetlerinin Yenilikçi Yaklaşımlarla Sürekli Gelişimini Sağlamak								
H11 - Eğitim ve öğretimin niteliğini artırarak, eğitim programlarının %60'ının 2023 yılına kadar ulusal ve uluslararası ilgili standartlara uyumluluğunu sağlamak								
GÖSTERGELER	Birim	2019	2020	2021	2022	2023	2024	

G01 - İLAD İletişim Araştırmaları Derneği İletişim Eğitimi Değerlendirme Akreditasyon Kurulu'na başvuru yaparak akredite süreçlerini başlatmak	%	20	50	30	0.00	0.00	0
G02 - Üniversite bünyesinde yürütülen kalite yönetim süreçlerini fakültede işler hale getirmek	%	50	50	0.00	0.00	0.00	60
H12 - Eğitim ve öğretim altyapısını geliştirmek							
GÖSTERGELER	Birim	2019	2020	2021	2022	2023	2024
G01 - Fakülte binasının genişletilmesi için Rektörlük ile iletişim halinde olmak	%	0.00	10.00	25.00	25.00	40.00	50
G02 - İletişim Fakültesinin kullanımına ayrılmış bir bilgisayar laboratuvarı kurmak	%	0.00	0.00	0.00	100.00	0.00	0
G03 - Grafik tasarım, araştırma vb için gerekli yazılımların sağlanması	%	0.00	0.00	0.00	100.00	0.00	0
G04 - İletişim Fakültesi binasında yer alacak stüdyolar için ön araştırma yapmak	%	0.00	0.00	0.00	100.00	0.00	70
SA2 - Bilimsel Faaliyetlerin Niteliğini Artırarak Araştırma Odaklı Üniversite Olma Kimliğini Geliştirmek							
H21 - İndekslenen bilimsel dergilerde yapılan yayınları her yıl %20 oranında artırmak							
GÖSTERGELER	Birim	2019	2020	2021	2022	2023	2024
G01 - SSCI indeksli dergilerdeki yayın sayısı	adet	1.00	2.00	2.00	2.00	0.00	0
G02 - Uluslar arası hakemli dergilerde yayınlanan makale sayısı	adet	1.00	2.00	2.00	2.00	10.00	2
G03 - Ulusal hakemli dergilerde yayınlanan makale sayısı	adet	5.00	6.00	6.00	7.00	7.00	4
G04 - Uluslararası bilimsel toplantılarda tam metni basılan bildiri sayısı	adet	6.00	7.00	7.00	8.00	3.00	6
G06 - İletişim alanında bir hakemli derginin yayın hayatına başlaması	adet	0.00	0.00	0.00	100.00	0.00	0
H22 - Kurum dışı destekli ulusal ve uluslararası araştırma projeleri sayısını her yıl %10 oranında artırmak							
GÖSTERGELER	Birim	2019	2020	2021	2022	2023	2024
G01 - Proje başvuru sayısı (AB, TÜBİTAK, Kalkınma Bakanlığı kurumları fonlarıyla)	adet	1.00	1.00	1.00	1.00	1.00	3
SA3 - Üniversitenin Sürdürülebilirliğe Yönelik Faaliyet Alanlarını Artırarak Paydaşlarıyla Olan İlişkilerini Geliştirilmek							
H31 - Üniversite sanayi işbirliğini geliştirmek							
GÖSTERGELER	Birim	2019	2020	2021	2022	2023	2024
G01 - Sanayi temsilcilerinin katılımı ile danışma kurulu toplantıları düzenlemek	Adet	1.00	1.00	2.00	2.00	2.00	1
H32 - Dış paydaşların üniversiteden aldıkları hizmetler ile ilgili memnuniyet düzeyinin her yıl % 3 artırılması							
GÖSTERGELER	Birim	2019	2020	2021	2022	2023	2024
G01 - Dış paydaşlara yönelik panel, konferans ve seminerler düzenlemek	adet	1.00	1.00	2.00	2.00	2.00	2
SA4 - Kaliteyi Güvence Altına Alarak Kurumsal Yönetim Süreçlerini Yapılandırmak ve Kurumsallaşmayı Sürekli Geliştirmek							
H41 - Süreçlerin etkinliğini artırarak kalitenin geliştirilmesi							
GÖSTERGELER	Birim	2019	2020	2021	2022	2023	2024
G01 - İş süreçlerinin tanımlanma oranı	%	10.00	50.00	40.00	1.00	1.00	100
SA5 - Üniversite Bünyesinde Girişimcilik Kültürünü Yaygınlaştırmak, Farklılaşmayı Sağlayarak Rekabet Gücünü Artırmak							

H51 - Üniversitenin Girişimci ve Yenilikçi Üniversite sıralamaları içerisindeki konumunun 2023 yılına kadar ilk 20 üniversite içerisinde olmasının sağlanması							
GÖSTERGELER	Birim	2019	2020	2021	2022	2023	2024
G01 - Girişimcilik ve yenilikçilik alanındaki seçmeli derslerin tercihi için öğrencilere bilgilendirme toplantıları düzenleme	adet	1.00	1.00	1.00	1.00	1.00	1
H52 - Girişimcilik temalı faaliyetler ve projelerin sayısını her yıl %10 oranında artırmak							
GÖSTERGELER	Birim	2019	2020	2021	2022	2023	2024
G01 Girişimcilik projeli konuda öğrencilere danışmanlık yapmak	adet	1.00	2.00	3.00	3.00	3.00	3

3- Performans Sonuçlarının Değerlendirilmesi

Performans Gösterge listesindeki sonuçlar göz önünde bulundurularak birimin stratejik amaç, hedef ve performans göstergeleri hedef ve gerçekleşme/başarı oranları değerlendirilecek, çalışma yapılmayan veya sapma yaşanan amaç, hedef ve göstergelerle ilgili bilgi verilecektir.

4- Diğer Hususlar

(Bu başlık altında, yukarıdaki başlıklarda yer almayan ancak birimin performans durumu hakkında gerekli görülen diğer konulara yer verilir.)

IV- KURUMSAL KABİLİYET VE KAPASİTENİN DEĞERLENDİRİLMESİ

A- Üstünlükler

- Öğretim müfredatımızın güncel ve uygulama odaklı olması
- Var olan öğretim elemanlarımızın alanlarında uzman akademisyenlerden oluşması
- İdari personelimizin deneyimli ve görev yaptıkları alanda bilgili olması
- Genç dinamik bir akademik ve idari kadroya sahip olmamız
- Bölümlerimizin yerel ve ulusal düzeyde sektörel bir ihtiyacı karşılıyor olması
- Öğrencilerimizin yerleştirme puanlarının Türkiye’de yer alan iletişim fakültelerinin puan ortalamasından yüksek olması
- Öğretim sürecimizin ve müfredatımızın öğrencinin istediği uzmanlık alanına göre şekillendirebileceği biçimde olması

B- Zayıflıklar

- Fakültenin fiziksel alanının yetersiz olması
- Teknik olanakların yetersiz olması
- İletişim alanında uzmanlaşmış öğretim elemanı sayısının yetersiz olması
- Fiziksel ve teknik olanaksızlıklar nedeniyle belirli uygulama derslerinin gerektiği gibi gerçekleştirilemeyecek olması
- Fakültenin fiziksel ve teknik alt yapı sorunları nedeniyle kurumsal itibarının zedelenmesi
- Fakültenin Halkla İlişkiler ve Tanıtım Bölümü ve Yeni Medya ve İletişim Bölümleri dışındaki diğer bölümlerinde yeterli öğretim elemanı bulunmaması ve öğrenci alınmaması sebebiyle bir iletişim fakültesi kültürünün oluşturulamayışı
- Akademik personel, idari personel ve öğrencilerdeki motivasyon eksikliği

C- Değerlendirme

Fakültemizin üstünlüklerini daha da öne çıkarmak, gelişime açık yönlerinin fakülte ve üniversite üst yönetiminin koordinasyonu ve işbirliği ile ele alınması önemli bir konu olarak öne çıkmaktadır.

V- ÖNERİ VE TEDBİRLER

İletişim Fakültesi 2024 yılı içinde sergilemiş olduğu performans düzeyi açısından değerlendirildiğinde, idari ve akademik personelin elde ettiği çıktılar boyutunda oldukça iyi bir performans gösterdiği görülmektedir. Buna karşın fakültenin aktif durumda olmayan diğer bölümlerinin açılabilmesi, eğitimi öğretim faaliyetlerinin nicelik ve nitelik olarak daha iyi noktalara taşınabilmesi için yapılması gereken önemli çalışmalar olduğu bir gerçektir. Bu doğrultudaki önerilerimiz şu şekildedir:

- Fakültemizde dört bölüm yer almakta, bu bölümlerden Halkla İlişkiler ve Tanıtım Bölümü ile Yeni Medya ve İletişim bölümlerine öğrenci kabul edilmektedir. Diğer bölümler olan Gazetecilik ve Radyo-Televizyon ve Sinema Bölümlerine öğretim üyesi alımı yapılması bu bölümlerin de aktif hale gelerek öğrenci alınması sürecini hızlandıracağı için önemlidir. Bu sayede bir iletişim fakültesi kültürü oluşabilecek ve iletişimin farklı alanlarında yürütülecek uygulamalar hem Fakültemizin hem de Üniversitemizin hedeflerine ulaşmasında rol oynayabilecektir.
- Fakültemiz Halkla İlişkiler ve Tanıtım Bölümü müfredatında pek çok uygulamalı ders yer almaktadır. Ancak öğrencilerimizin bu uygulama derslerini etkin bir biçimde yürütebilecekleri teknik ve fiziksel olanaklar bulunmamaktadır. Halkla İlişkiler ve Tanıtım Bölümü ve Yeni Medya ve İletişim bölümü dersleri için fotoğraf stüdyosu, tasarım laboratuvarı ve bilgisayar laboratuvarı acil bir gerekliliktir. Diğer taraftan

henüz öğrenci alımı yapılmayan Gazetecilik ve Radyo-Televizyon ve Sinema bölümleri için de teknik uygulama ortamlarına ihtiyaç bulunmaktadır.

• Fakültemizin Kınıklı Yerleşkesine taşınmış olması SWOT analizimizde yer alan kimi zayıf yönlerin ortadan kalkmasını sağlamıştır. Ancak fiziksel alan sorununuz hala devam etmektedir.

İÇ KONTROL GÜVENCE BEYANI

Harcama Yetkilisi olarak yetkim dahilinde;

Bu raporda yer alan bilgilerin güvenilir, tam ve doğru olduğunu beyan ederim

Bu raporda açıklanan faaliyetler için idare bütçesinden harcama birimimize tahsis edilmiş kaynakların, etkili, ekonomik ve verimli bir şekilde kullanıldığını, görev ve yetki alanım çerçevesinde iç kontrol sisteminin idari ve mali kararlar ile bunlara ilişkin işlemlerin yasallık ve düzenliliği hususunda yeterli güvenceyi sağladığını ve harcama birimimizde süreç ve kontrolünün etkin olarak uygulandığını bildiririm.

Bu güvence, harcama yetkilisi olarak sahip olduğum bilgi ve değerlendirmeler, iç kontroller, iç denetçi raporları ile Sayıştay raporları gibi bilgim dahilindeki hususlara dayanmaktadır. Burada raporlanmayan, idarenin menfaatlerine zarar veren herhangi bir husus hakkında bilgim olmadığını beyan ederim. 14/02/2025


Prof. Dr. Ali SOYLU