



T. C. KÜLTÜR BAKANLIĞI
ANITLAR VE MÜZELER GENEL MÜDÜRLÜĞÜ

Yayın No: 1811

XVII.
KAZI SONUÇLARI
TOPLANTISI
II

29 MAYIS - 2 HAZİRAN 1995
ANKARA

KÜLTÜR BAKANLIđI YAYINLARI / 1811

Anıtlar ve Müzeler Genel Müdürlüğü Yayınları
Sempozyum Serisi : 47

HAZIRLAYANLAR

İsmail EROđLU
Nurhan ÜLGEN
Handan EREN
Fahriye BAYRAM
Nuray TARLAN
Nurçin TATLİCAN
A.Hamdi ERGÜRER
Yaşar MORKAYA

ISBN : 975-17-1615-2 (Takım)

975-17-1617-9 (Cilt)

ISSN : 1017-7655

Not: Bildiriler, kazı başkanlarından geldiđi şekliyle yayınlanmıştır.

T.C.KÜLTÜR BAKANLIđI MİLLİ KÜTÜPHANE BASIMEVİ
ANKARA - 1996

İÇİNDEKİLER

	Sayfa
Ömer ÖZYİĞİT 1994 Yılı Phokaia Kazı Çalışmaları	1
Meral AKURGAL Bayraklı Kazısı, 1995.....	27
Recep MERİÇ, Akın ERSOY 1994 Yılı Metropolis Kazı Çalışmaları.....	37
Juliette de LA GENIERE Sanctuaire D'Apollon á Claros, Fouilles de 1994	47
Wolfgang RADT Pergamon 1994 Kampanyası Raporu.....	57
Bericht Über Die Kampagne 1994.....	63
Klaus TUCHELT Didyma-Grabung Des Deutschen Archaologischen Instituts	75
Orhan BİNGÖL Magnesia Ad Meandrum (1994).....	85
Daria de Bernardi FERRERO Excavations And Restorations During 1994 in Hierapolis of Phrygia	95
Halûk ABBASOĞLU Perge Kazısı 1993 ve 1994 Yılları Ön Raporu	107

Halûk ABBASOĞLU, Wolfram MARTINI Perge Akropolisinde 1994 Yılında Yapılan Çalışmalar.....	121
Cevdet BAYBURTLUOĞLU 1994 Arykanda Kazısı Raporu.....	129
Jürgen BORCHHARDT Berich Der Grabungs Kampagne In Limyra 1994.....	135
Fahri İŞİK Patara 1994.....	159
R.R.R.SMITH Aphrodisias 1994.....	185
Fede BERTI Iasos En 1994.....	199
Ahmet TIRPAN Lagina Kazısı 1993-1994.....	209
Cengiz İŞİK, Mustafa BULBA Kaunos Araştırmaları Ön Raporu 1994.....	229
Poul PEDERSON Excavations and Research In Halikarnassos 1994.....	241
Levent ZOROĞLU Tarsus Cumhuriyet Alanı 1994 Yılı Çalışmaları.....	245
Levent ZOROĞLU 1994 Yılı Kelenderis Kazı ve Onarım Çalışmaları.....	263
Dominique KASSAB TEZGÖR Demirci-Sinop Anfora Atölyelerinin Kazısı.....	277
Klaus RHEIDT Die Ausgrabungen In Aizanoi 1994.....	293
Aizanoi, 1994 Yılı Kazı ve Onarım Çalışmaları.....	300
Abdullah YAYLALI, Vecihi ÖZKAYA 1994 Kyzikos Arkeolojik Kazısı.....	311

Bedri YALMAN

1994 İznik Roma Tiyatrosu Kazısı 337

Chris S.LIGHTFOOT

Amorium Kazısı 1994.....361

S. Yıldız ÖTÜKEN

1994 Yılı Demre Aziz Nikolaos Kilisesi Kazısı 375

M.Oluş ARIK

Alanya İçkalesi 1993 Yılı Kazı ve Onarım Çalışmaları389

Rüçhan ARIK

Kubad-Âbâd 1993 Yılı Kazı Çalışmaları.....393

Kubad-Âbâd 1994 Yılı Kazı Çalışmaları.....401

Ara ALTUN, Oktay ASLANAPA

İznik Çini Fırınları Kazısı 1994 Mevsimi Çalışmaları411

Abdüselam ULUÇAM

Eski Erciş Kalesi ve Çelebibağı Selçuklu Mezarlığı Kazısı 1994 429

Nurettin YARDIMCI

1994 Yılı Harran Kazıları 453

Bekir DENİZ

Aksaray-Melik Mahmud Gazi Hangahı (Darphane) Kazısı 1994469

Beyhan KARAMAĞARALI

1992 - 1994 Ani Kazıları493

LAGİNA KAZISI 1993-1994

Ahmet TIRPAN *

1978 yılından bugüne Prof.Dr.Yusuf Boysal başkanlığında yürütül-
mekte olan Stratonikeia kazılarına 1981 yılında heyet üyesi olarak katıl-
dım. Stratonikeia'ya yaklaşık 9 km lik kutsal yol ile bağlı olan dini mer-
kez Lagina antik kenti ile zaman zaman kaçak kazı ihbarlarına bakmak
veya araştırmalar yapmak amacıyla ilgilenmekte idik¹. Bu araştırmaları-
mız nedeniyle mahalli yönetici ve aydınlardan burada kazı ve restorasyon
çalışmaları yapmamız konusunda ısrarlı teklifler geliyordu. Lagina hara-
beleri Turgut beldesine 1 km mesafede olmasına rağmen bahçeler arasına
yayılmış kalıntılara karayolu bağlantısı yoktu. Bu nedenle burada sistem-
li bir Klasik Devir kazısı yürütmek oldukça zordu. Bizde bir yol açılma-
dan burada Arkeolojik çalışmaların yapılamayacağını ileri sürerek teklif-
leri geri çevirmekteydik.

Yörenin kültürel değerlerini açığa çıkartmakta ısrarlı ve kararlı olan
başta Turgut Belediye başkanı Muammer Bahçeli olmak üzere, Milas
Müzesi Arkeoloğu Haluk Yalçınkaya ve Güney Ege Linyitleri İşletme
Müdürlüğü'nün destekleri ile Lagina'nın ana yola bağlantısı Eylül 1992
tarihinde tamamlandı. Çok sayıda tarla ve bahçe içerisinde geçen bu yo-
lun açılmasında hiç bir istimlak bedeli talep etmeden topraklarını yola
terk eden bütün Turgutluların bu özverili davranışları taktirle karşılanma-
lıdır. Uzun seneler bu yolun yapılmasını arzu eden idari ve sivil toplum

* Doç.Dr.Ahmet TIRPAN, Selçuk Üniversitesi, Fen-Edebiyat Fakültesi, Arkeoloji ve Sanat
Tarihi Bölümü, Klasik Arkeoloji Anabilim Dalı Öğretim Üyesi

(1) Prof.Dr.Yusuf Boysal Lagina nekropolünde kazılar yapmıştır. (Bkz.Y.Boysal, "Turgut
Kazıları 1969 raporu", *Anatolia* XII, 1970, s.63 vd.; Y.Boysal, "Turgut Kazıları VIII. *Türk
Tarih Kongresi*, (Ankara, 1979), s.389 vd.); Doç.Dr.Ahmet Tırpan ise Lagina şehir surları
üzerinde çalışmıştır. (Bkz. A.Tırpan, *Kuzey Karia Şehir Surları*, Konya, 1985 (Basılmamış
Doktora Tezi.)

desteğinin oluşmasında büyük emekleri geçen sayın hocam Yusuf Boysal daima olduğu gibi bu konuda da önderlik etmiştir.

Lagina'ya anayol bağlantısının tamamlanması ile vermiş olduğumuz söz doğrultusunda Kültür Bakanlığı, Anıtlar ve Müzeler Genel Müdürlüğü'ne kurtarma kazıları için başvuruda bulunduk ve kazı izni aldık².

1993 Yılı Kazıları

1993 Yılı kazı çalışmalarımız 19 Temmuz- 26 Ağustos 1993 tarihleri arasında sürdürülmüştür. Faaliyetlerimizi durum tesbit, arazi temizlik ve düzenleme kazı evi tahsisi ve donanımı, Propylon ve tapınak sondajları çalışmaları başlıkları altında toplayabiliriz³.

Durum Tesbit Çalışmaları

Lagina antik kenti çalışmalarımıza Hekate tapınağı temenosunda yer alan Propylon, Stoa, Altar ve Hekate Tapınağı'nın kalıntılarının halihazır durumunun tesbiti ile başladık. Temenos duvarı ve onun sınırladığı alan için kalan yapıları küçük temizlik ve sondajlarla ölçtük ve bir vaziyet planı çıkardık. Bu vaziyet planını kadastral plana aplike ederek parsellerin ve mülkiyet durumlarının dökümünü yaptık. Temenosun büyük bir kısmının özel mülkiyette olduğunu tesbit ettik⁴. İleriye dönük kazı çalışmalarına sorun teşkil edeceği düşüncesiyle temenos sahasındaki parsellerin kamulaştırılması yolunda ilgili kurumlara resmi başvurularda bulunduk.

Çalışmalarımıza baz olan Hekate temenosu içinde zeytin, badem, elma, menengiç, incir ağaçları ile bazı ağaçların en üst noktasına kadar uzanan asmalar yer alır. Bu ağaçlar genelde ekim yapılamayan stoa boyunca altar ve tapınak kalıntıları arası ile parsel sınırlarında yoğunlaşmakta, diğer alanlarda ise buğday ve tütün tarımı yapılmaktadır.

Temenosun yer aldığı arazi batıdan doğuya doğru meyillidir. Bu nedenle güçlü erozyon temenosu etkilemiş, tapınağın stylobatını, altarı,

- (2) Kazı izni konusunda yardımlarını esirgemeyen Kültür Bakanlığı, Anıtlar ve Müzeler Genel Müdürü Sayın Prof.Dr.Engin Özgen ve personeline yardımlarından dolayı teşekkür ederim. Milas Müze Müdürlüğü başkanlığında "Bilimsel Başkan" olarak yürüttüğümüz bu kazı çalışmasına katkılarından dolayı Müze Müdürü Mehmet Çakıcı ve harabe bekçisi Mehmet Ünal'a da ayrıca teşekkür ederim.
- (3) 1993 yılı kazı ekibine Prof.Dr.Yusuf Boysal, Arkeolog Bilal Söğüt, Arkeolog Haluk Yalçınkaya, Sanat Tarihçi Behçet Süzen ve arkeoloji öğrencileri; Tülay Kılıç, Dursune Meriç, Erdem Yılmaz, Şule Kalaycı, Fehmi Bor ve Ö.Üğür Gök katılmışlardır.
- (4) Temenosta yer alan 297, 298, 299 ve 300 nolu parseller ile temenosun batı duvarının arka yüzündeki 287 nolu parseller özel mülkiyette oldukları için sahiplerinden özel ilin alarak çalışmalarımızı sürdürdük.

propylonu ve staoyı tamamen örtmüştür. Tapınağın cella duvarı, Propylon olduğu anlaşılan temenos girişinin ortadaki kapısının sövelerinin 1/3 ü ve lentosu ile büyük bir kısmı toprak altında olan mimari elemanlar yüzeyde görülen kalıntılardır. Peribolosun tamamı bitki örtüsü (sarmaşık, böğürtlen, asma vb.) ile gizlenmiştir. Batı peribolos bir istinad duvarı görevi görmüş ve dış yüzü erozyon toprağı ile tamamen dolmuştur. Buradaki kod farkı yer yer iki metreyi bulmaktadır.

Arazi Temizlik ve Düzenleme Çalışması

Yürütülecek hafriyatın iş organizasyonu ve mevcut kalıntıların kazı öncesi durumlarının fotoğraf ve çizimlerle belirlenmesi amacıyla kalıntıları örten bitki örtüsünün temizlenmesi gerekiyordu. Tapınak, Altar ve Propylyonda yaklaşık 10 gün süren bir çalışma ile istenmeyen bitki örtüsü temizlenerek kalıntıların hali hazır durumları ortaya çıkarıldı çizim ve fotoğraflarla gerekli olan ilk tesbitler yapıldı (Resim: 1-2).

Temenos ortasında yer alan Hekate tapınağının mimari elemanlarını kamu mülkiyetinde olan 309 nolu parselde taşıyarak tasnif etmek amacıyla yaklaşık 60 m bir ray hattı döşendi⁵. Mimari elemanların taşınacağı alan temizlenerek düzeltildi. Kazı esnasında ortaya çıkan veya bahçe duvarlarında kullanılmış olan mermer ve moloz taş parçalarının ayrı ayrı yığılacağı alanlar tesbit edildi⁶. Hafriyat toprağının uzun yıllar süreceği anlaşılan çalışmaları engellememesi amacıyla yeni açılan yola bağlantılı eğimli bir araziye dökülmesi ve bu noktada bir otopark oluşturulmasına dönük planlama ve düzenlememiz uygulamaya konuldu.

Kazı heyetinin her türlü gereksinimini karşılayabilecek bir kazı evinin tahsisi ve donanımının tamamlanabilmesi için çeşitli kurum ve kuruluşlarla yaptığımız temaslar sonucunda 15 sene kalabileceğimiz bir kazı evinin tahsisi sağlandı⁷.

Kazı Çalışmaları

A-Propylon Kazısı : Propylon temenosun güneybatı köşesinde yer almaktadır. Propylon olduğu bilinen yapının sadece ortadaki girişi tek başı-

- (5) Bu konunun gerçekleşmesinde her türlü desteği sağlayan Yatağan Termik Santali Müdürü Sayın Mehmet Hoşoğlu'na ekibimiz ve Türk Arkeolojisi adına teşekkür ederim.
- (6) Mermer parçalarının işlenmiş olanları ayrı olarak tasnif edildi. Bunlar arasında friz kabartmalarına ait olması kuvvetle muhtemel olan heykeltraşlık parçaları da bulundu.
- (7) Turgut beldesi belediyesine ait olan otelin 2. katının tamamı 15 yıllığına kazı ekibine belediye encümeni kararınca tahsis edildi. Binanın donanımı Yatağan Termik Santrali Müdürlüğü, Güney Ege Linyitleri İşletme Müdürlüğü, Yatağan Orman İşletme Müdürlüğü, Muğla Kültür Müdürlüğü, Muğla İl Özel İdare Müdürlüğü, ve Turgut Belediyesi yardımlarıyla büyük ölçüde tamamlandı. Bütün bu kurum ve kuruluşlara teşekkür ederiz.

na ayaktadır (Resim: 2). Kapının hemen ön kısmındaki bahçenin teras duvarı ile kapı eşiği arasında 3,35 m kot farkı vardır. Bu kısımda yaptığımız çalışmada 1,65 m derinliğe indiğimizde çok sayıda mimari parçanın oluşturduğu bir yığıntı ile karşılaştık (Kavisli arşitrav blokları, kapı söve ve lentoları, sütun tamburları). Ağır mermer blokları kaldıracak olanağa sahip olmadığımız için buradaki çalışmayı durdurmak zorunda kaldık. Kapının doğusunda altar istikametinde 18x27 m ebatlarında bir açmada çalışmalara ağırlık verdik. Yüzeyden ortalama 0,80 m derinlikte kapıya bağlanan yolun orjinal döşemesi ortaya çıkarıldı. Bu yol 8,20 m genişliğindedir ve her iki yandan orthostat şeklinde (h 1,42 m), blok taşlardan oluşan duvarlar ile sınırlandırılmıştır. Bu duvar blokları orjinal yerlerinde yıkılmış olarak bulundu. Yol döşemesi mermer bloklarla oluşturulmuştur. Bu döşemenin orta kısmı kenarlara göre daha yüksektir.

Kapıdan itibaren doğu istikametinde “Altara doğru” devam ettirdiğimiz kazı çalışmalarında 7,30 m uzunluğunda olduğu anlaşılan yol bu mesafede bir merdiven basamağı sırasına ulaşmaktadır (Resim: 3,4,5). Altar istikametinde devam ettiği anlaşılan merdiven basamaklarının sadece üç tanesini açığa çıkarabildik. Bu basamaklar ortalama 0,29 m yükseklikte ve 0,55-0,60 m genişliğindedir.

B-Tapınak Çalışmaları : Büyük mimari blokların yıkılması ile oluşmuş bir yığıntı halindeki tapınak sık bitki örtüsünden temizlendi (Resim: 6). Mimari elemanların mevcut durumlarının plana geçirilmesi amacıyla her parçaya ayrı envanter numarası verildi. Tapınak planının alınması için gerekli görülen yerlerde sondaj çalışmaları yapıldı (Resim: 7,8).

1994 Kazı Mevsimi Çalışmaları

1994 sezonu kazı çalışmaları 25 Temmuz- 1 Eylül 1994 tarihleri arasında yürütülmüştür⁸. Bu çalışmalara propylon, stoa ve kutsal havuzda devam edildi.

Propylon Kazısı : 1993 kazı sezonunda açığa çıkarttığımız merdivenlerin devamını bulmak amacıyla altar istikametinde belirlediğimiz 10 x 20 m lik açmada kazılara devam ettik. Kazılar ilerledikçe bu kısımda büyük mimari elemanların üst üste yığılmış olduğunu ve merdiven basamaklarını tamamen örttüğünü gördük (Resim: 9,10,11). Ağır mimari elemanları buradan taşmadan merdiven basamaklarını açığa çıkartmak mümkün de-

(8) 1994 yılı kazı heyetinde Prof.Dr.Yusuf Boysal, Prof.Dr.Çetin Şahin, Arkeolog Bilal Söğüt, Arkeolog Haluk Yalçınkaya, Arkeolog Abuzer Kızıl ile arkeoloji öğrencileri, Tülay Kılıç, Mine Kağnıcı, Şule Kalaycı, Nergiz Yücekaya, Gülen Güngörmüş, Faruk Gedikoğlu, Belgin Okuducu, Meral Aratoğlu ve Birsen İge yer almışlardır.

ğildi. Merdivenlerin bağlandığı mermer yol üzerinde mimari elemanların bulunmaması buradaki kalıntıların merdivenler üzerine taşınmış olması gerektiği fikrini doğurmaktadır.

Yolu sınırlayan orthostatların dış profillerini araştırmak amacıyla güney kısımda 4x8 m ebatlarında bir açmada çalışmaya başladık. Bu kısımda yaklaşık 0,50 m derinliğe indik ve burada da çok sayıda mimari elemana rastladık⁹.

Kapının hemen önünde yer alan ve kapı eşiğinden yüksekliği 3 m yi bulan toprak yığıntısı ile buradaki bahçe duvarını kaldırarak kapı önündeki mimariyi ortaya çıkartma çalışmasını başlattık. Bahçe duvarındaki taşların ayrımını yaparak (Mermer, profilli mermer, moloz taş) ayrı gruplar halinde yığdık. Ortaya çıkan ağır mimari parçaları kaldırma olanağı bulamadığımız için buradaki çalışmayı durdurduk. İzleyebildiğimiz kadarıyla propylon önünde apsis formunda sıralanmış ion sütunlarından oluşan bir mimari bulunmaktadır.

Stoa Çalışmaları : Propylonun kuzeybatısında pribolos boyunca uzanan stoanın varlığı mevcut mimari kalıntılar ile kendini göstermekte idi¹⁰. 1994 yılı çalışmalarımızda stoa ile propylon ilişkisini ve peribolosun yapısal durumunu belirlemeyi hedeflemiştik. Bu doğrultuda propylon yapısı ile stoanın birleştiği kısımda kuzey istikametinde 12 x 10 m lik bir açmada çalışmalarımıza başladık. Propylon yapısındaki yolun bitiminde, altara doğru devam eden merdiven basamaklarının başlangıcı ile aynı kot ve doğrultuda stoaya açılan bir kapı açığa çıkarttık (Resim: 9,10). Böylece stoa ile propylon ilişkisi belirlenmiş oldu. Stoa tabanını tesbit etmek amacıyla yaptığımız çalışmalarda dolgu toprağı kaldırıldıktan sonra, mermer yongalarıyla karışık kükürt renkli sıkıştırılmış bir toprak tabakası ortaya çıktı. Burası stoanın zemini olmalıdır. Lakin propylonu stoaya bağlayan kapı eşiği bu tabandan yaklaşık 0,60 m yüksekte kalmaktadır. Bu nedenle kapı önünde bir merdiven sırası bulunmalı veya stoa tabanında bir döşeme yer almış olmalıdır.

Stoanın arka duvarını oluşturan pribolosun stoaya bakan yüzünün taş örgüsünde orthostat biçimi dikdörtgen mermer ve kalker bloklar kullanılmıştır. Bu bloklar orjinal yerlerinde değildiler. Peribolosun iç yüzünden

(9) Propylon kazılarında ortaya çıkartılan mimari blokların üstünde çok sayıda kitabe yer almaktadır. Prof.Dr.Çetin Şahin tarafından katalog haline getirilmiş bu kitabelerden yayımlanmış olanlara, yayındaki katalog numaralarını yazdık. Böylece yayımlanmamış kitabeler kolayca tesbit edilebilmektedir.

(10) 19. yüzyıl araştırmacıları burada önünde basamaklar olan, arka sınırlarını temenos duvarlarını oluşturduğu dorik stoayı vaziyet planlarında göstermişlerdir.

yaklaşık 7 m mesafede ve peribolosa paralel olarak devam eden 1,5 - 2 m genişliğinde ve değişik cins kayrak taşlarla örülmüş bir duvar ortaya çıkarıldı. Bu duvar stoa genişliğinin sınırındadır ve muhtemelen stoa'nın önündeki sütunlara bir temel görevi yüklenmiş olmalıdır. İlerleyen kazılarımızda bu tesbitler sınanacaktır.

Havuz Kazı ve Restorasyon Çalışması

Propylonun güneybatısında, yaklaşık 150 m uzaklıkta ve yeni açılan yolun kenarında bir su rezervuarı bulunmaktaydı. Rezervuarın suyu buraya yaklaşık 50 m güneyde yer alan ve devşirme mermer bloklarla çevresi düzenlenmiş bir kaynaktan gelmektedir. Yol yapımı sırasında rezervuarın bulunduğu yerde çeşitli mimari elemanlar ve Geç Hellenik Devre tarihlenen ve üzerinde muza kabartmaları bulunan silindirik bir sunak ele geçmişti (Resim: 12, 13). Bu buluntular nedeniyle burada bir sondaj çalışmasına başladık.

Rezervuar kuzey ve doğuda bazı duvar izleri dışında tamamiyle çalı, ağaç ve moloz ile doluydu (Resim: 14). İlerleyen çalışmalarımızla bir havuz olduğu anlaşılan bu yapının temizlenmesi bilhassa duvarları saran incir ağaçları ve 1,50 m çapındaki gövdesi kesilmiş bir çitlik ağacının parçalanarak çiktartılması bizi oldukça zorladı.

Temizlik ve kazı çalışmaları tamamlanınca çapı 9,55 - 10,40 m arasında değişen oval bir havuz ortaya çıktı. Havuz duvarları 0,50 - 0,70 m kalınlığında kaba yonu, değişik cinsten taşlardan örülmüştür. Duvarın havuz içine bakan yüzeyi içinde ince kiremit kırıntıları bulunan kireç harçlı bir sıva ile sıvanmıştır. Bu sıva havuz tabanı döşemesi üzerinde de yaklaşık 0,10 m kadar devam etmektedir. Ortaya çıkarılan duvarlar, doğu ve güney kısımlarda 1,10 - 1,20 m ye kadar yükseklikte ve orjinal durumdadırlar. Havuzun batısında suyun havuza döküldüğü kısımda ise bu yükseklik 2,15 m ye kadar ulaşmaktadır. Bu kısımdaki in situ duvarların üzeri havuz tabanına kadar sarkan travertenlerle kaplıdır (Resim: 15).

Havuz tabanını temizlediğimizde tabanın yumruk iriliğinde veya daha küçük taşlarla çok muntazam bir şekilde blokajlandığı anlaşılmıştır (Resim: 16). Bu blokaj tabakasının altında yaklaşık 0,05-0,10 m kalınlığında kumlu bir kil tabakası yer almaktadır. Blokaj taşları bu kumlu kil tabakası üzerine yerleştirilmiştir. Tabanda açtığımız sondajlarda daha alt seviyede herhangi bir tabana rastlamadık. Güneybatıda suyun havuza aktığı kısımda oluşan traverten tabakasının üzerini örttüğü diğer bir döşeme tesbit ettik. Bu döşeme blokaj döşemenin 0,48 m üzerinde 0,70 x 0,75 x 0,10 m ölçülerinde mermer bloklardan oluşmaktadır. Travertenlerin kap-

ladığı 1,90 x 0,95 ebatlarındaki bir alanda kalmış olan mermer döşemenin altında 0,15 m kalınlığında gri bir kil tabakası yer almaktadır. Bu buluntulara göre havuzun orjinal döşemesi kil tabakası üzerine yerleştirilmiş mermer bloklar olduğu, ikinci kullanımda ise zeminin derinleştirilerek küçük taşlardan yapılan blokajla kaplandığı anlaşılmaktadır.

Havuz duvarlarının in situ kısımlarını koruyup, suyun havuza aktığı noktadaki travertenin koruduğu orjinal duvarın yüksekliğini baz alarak diğer duvarları da aynı terazide örmek suretiyle havuzun restore edilmesine karar verdik. Bu restorasyon çalışmasında sigalı çimento harcı kullandık ve orjinal duvar örgüsüne sadık kalıp derzleri sıvadık (Resim: 17,18). Çalışmamızda in situ duvarlara hiç bir müdahalede bulunmadık. Havuzun içinde bulduğumuz bir sütun tamburu ile dikdörtgen iki blok doğrultularak orjinal yerlerinde bırakıldı. Tabandaki blokajın bozulan yerleri düzeltildi (Resim: 16).

Havuzun güney batısında bulunan mimari blokların açığa çıkartılması ve havuz etrafında bir düzenleme yapmak amacıyla kazılara devam ettik. Açığa çıkarttığımız mermer blokların herhangi bir mimariye bağlı olmayan değişik yapılardan getirilmiş olduğunu gördük¹¹ (Resim: 20). Bu çalışmalar sırasında havuza su getiren bir kanal açığa çıkarıldı. Travertenlerin bulunduğu noktada havuza bağlanan kanal güneybatı istikametine ana su kaynağına doğru devam etmektedir. Kanalin 4,60 m lik bir kısmını açtık. Oldukça sağlam bir durumda olup içi toprak dolmuştu. Dıştan dışa 0,90 m genişliğindeki kanal, içten içe 0,20 - 0,24 m genişliğinde olup, 0,14 m yüksekliğe sahiptir. Kanalin içini temizleyip tekrar kapattık (Resim: 19). Kaynaktan gelen suyu özel bir boru hattı ile bu kanala bağladık. Kanalin havuza bağlandığı noktada 0,84 x 1,68 x 0,40 m ebatlarında bir yalak oluşturduk ve kanaldan gelen suyun bu yalakta birikerek travertenler üzerinden havuza akacak şekilde düzenlenmesini sağladık (Resim: 20).

Restore edilen havuza toprağın dolmasını önlemek amacıyla havuzun batısındaki eğimli araziye burada bulunan mimari blok ve moloz taşları kullanarak ördüğümüz kuru duvarlar vasıtasıyla terasladık.

(11) Bunlar arasında 0,70 x 0,42 x 0,44 m ölçülerinde alt ve üst kısmı profilli bir mermer blok üzerinde "Titus Flavius Sabianus Diomedes Menippos'un rahipliği sırasında adadığı bir adak" hakkındaki 11 satırlık bir kitabe ile 0x,40 x 0,50 x 0,17 m ebatlarında bir mermer blok üzerindeki Tabula Ansata içinde "Tiberius Claudius Aeneas Aelianus ve kız kardeşi rahibe Claudia Nikolais'in" rahiplik yaptıkları ile ilgili diğer bir kitabe küçük bir heykelin sağ bacağıın diz kısmı parçası ve bir triglif-metop bloğu ele geçen buluntulardır.

Genel Değerlendirme ve Sonuç

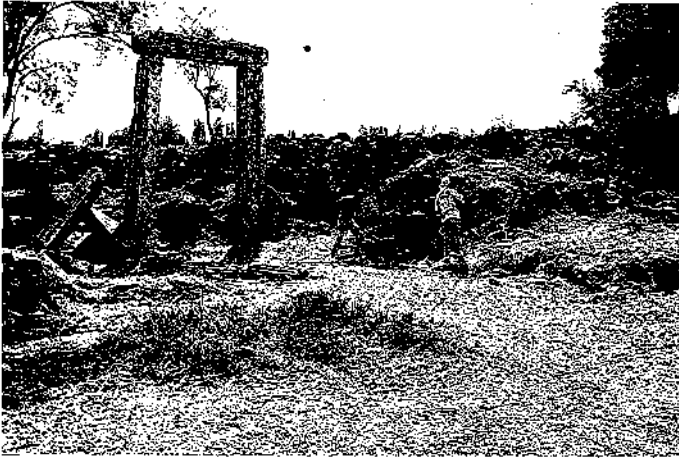
1993-1994 sezonu kazı ve sondajlarında mevcut buluntularla şu sonuçlara ulaşılmıştır. Ç.Şahin tarafından derlenen Lagina kitabelerinde bir kutsal havuzdan söz edilmekte idi. Büyük bir olasılıkla açığa çıkartıp restore ettiğimiz havuz bu kutsal havuz olmalıdır. Orjinalinde mermer döşemeli tabanı, su kaynağına bağlanan kanalı, suyun havuza döküldüğü yerde oluşturduğu kalın traverten tabakası bu havuzun asırlarca kullanıldığıнын bir işaretidir. Tarihlememize esas olacak küçük buluntuların ele geçmemesi havuz içindeki malzemenin ikinci kullanım ve tamir aşamasında boşaltılmış olmasından dolayıdır. Havuz yanında bulunan üzeri Muza rölyefli Geç Hellenistik Devir altarının havuz ile ilgisini tam olarak açıklamak mümkün değildir.

Propylonun özgün planını, kazılarda açığa çıkarttığımız kalıntularla tama yakın bir şekilde oluşturmak mümkündür. Kitabelerde adı geçen "propylon ve giriş yapısı" şeklindeki ifadeler, bu mimari ile doğrulanmaktadır. Bu günkü verilerle M.Ö. 2. yy sonuna tarihleyebileceğimiz ion başlıkları ve efes-ion kaideler ile anteler arasındaki attik-ion kaideli bir çift sütun, yeni buluntulardır.

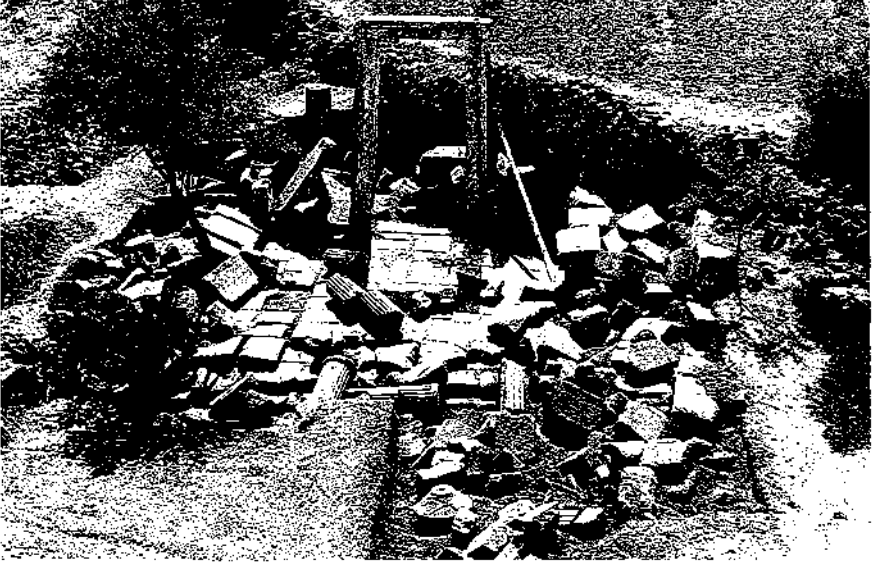
Stoanın propylona bir kapı ile bağlanması, stoa genişliği ve zemin özelliği yeni tesbitlerimiz arasında yer alır. Böylece stoa ve propylon yapısının beraberce planlandığı anlaşılmaktadır.



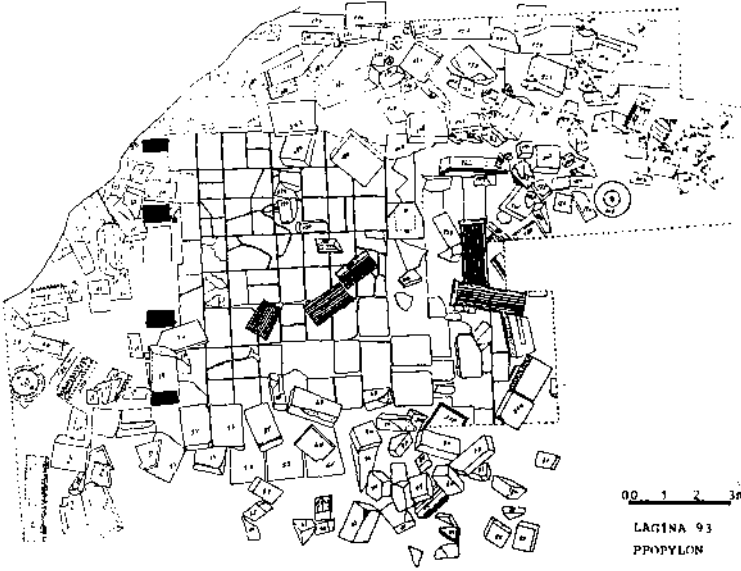
Resim 1: 19 Temmuz 1993 Lagina kazısının ilk günü propylon önünde kazı ekibi ve işçiler.



Resim 2: Propylonda ilk temizlik çalışmaları



Resim 3: Propylon 1993 kazı sonu görüntüsü



Resim 4: 1993 propylon planı



Resim 5: Altar temizlendikten sonra



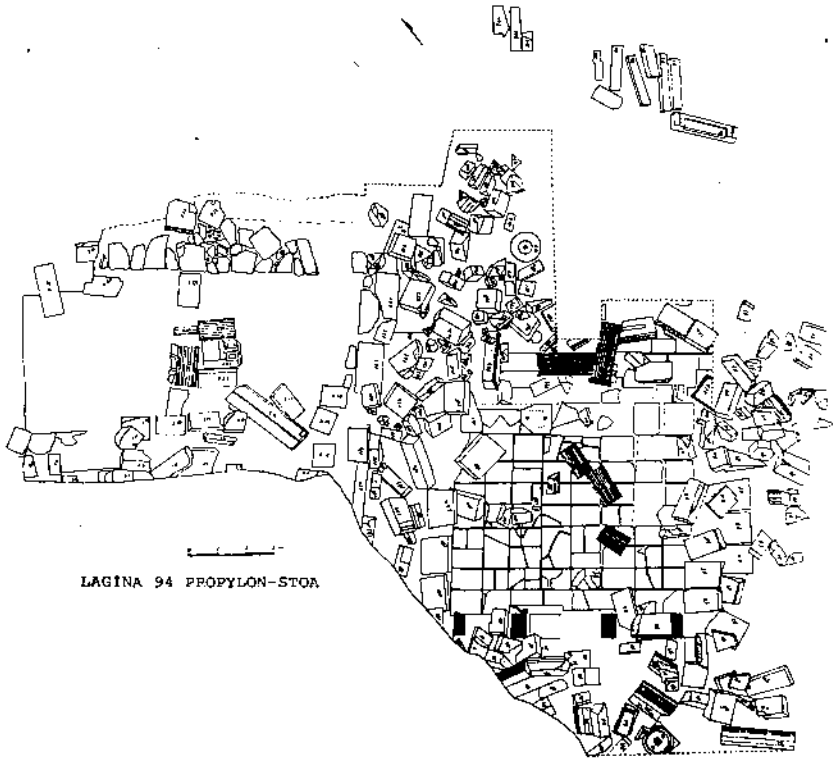
Resim 6: Tapınak (temizlik sonrası görünüm)



Resim 7: Hekate Tapınağı kuzeybatıdaki in-situ sütun kaideleri



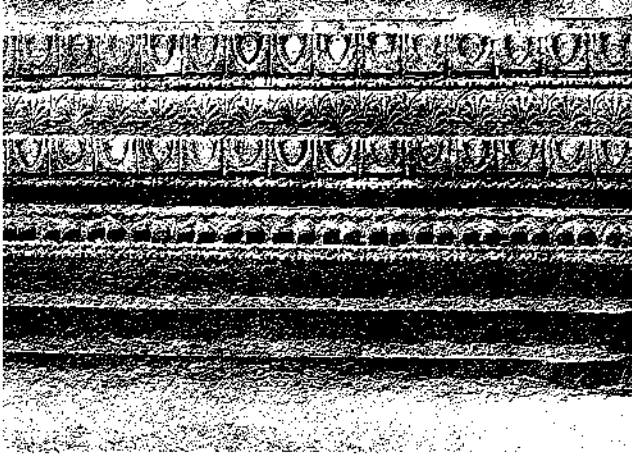
Resim 8: Hekate Tapınağı arşitrav bezemesi detayı.



Resim 9: 1994 Propylon ve stoa kazısı planı.



Resim 10: 1994 Propylon ve stoa kazı sonu görüntüsü



Resim 11: Propylon kapı lentosu bezemesi detayı



Resim 12: Silindirik altar (Geç Hellenistik)



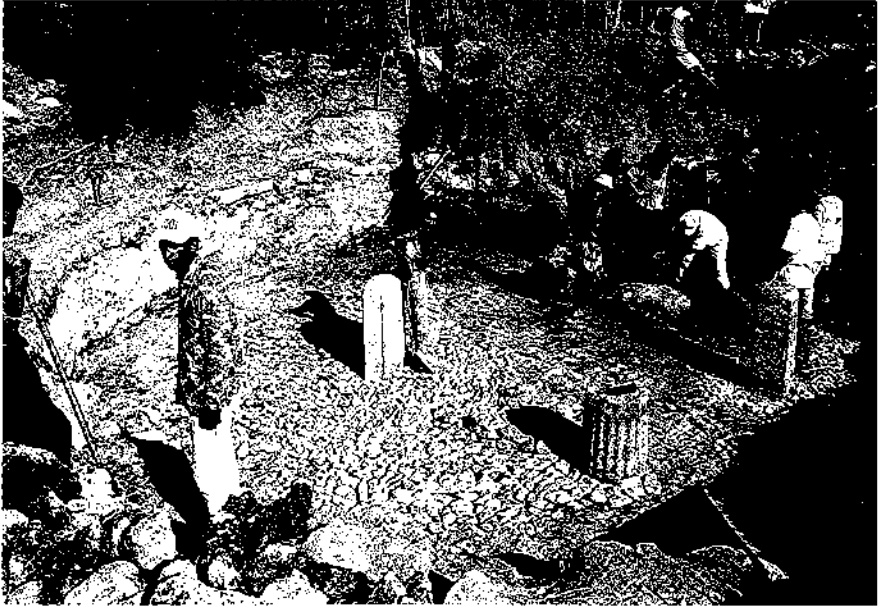
Resim 13: Silindirik altar (Geç Hellenistik)



Resim 14: Havuz temizlik çalıřmaları bařlangıcı



Resim 15: Havuzun batısında suyun aktığı yerdeki traverten ve orijinal döşeme kahntısı.



Resim 16: Havuzun orijinal duvarı ve 2. taban blokajı



Resim 17: Havuz restorasyon çalıřmaları



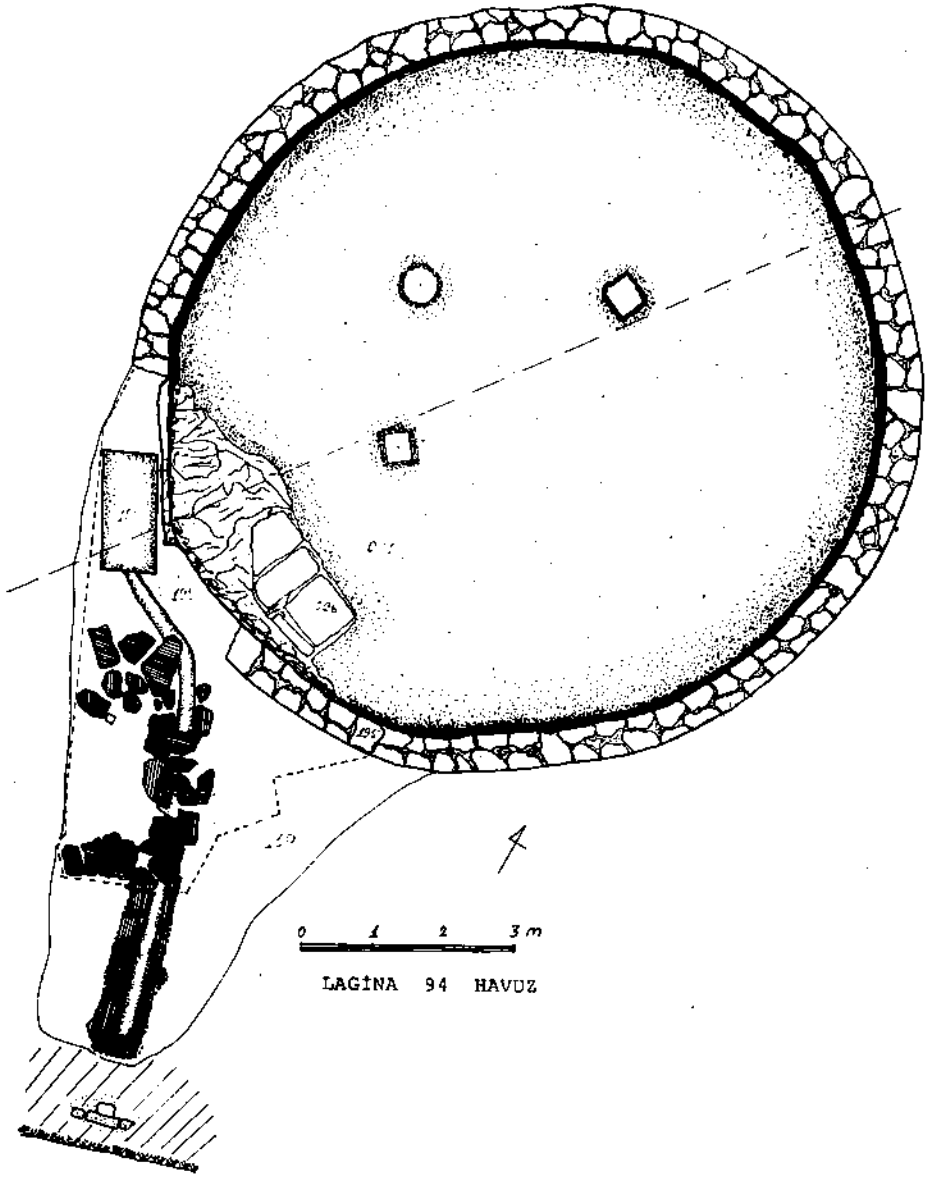
Resim 18: Restorasyondan sonra havuz ve çevresi



Resim 19: Havuza su getiren kanal



Resim 20: Havuz kenarında bulunan kitabe



Resim 21: Havuzun planı